

BUTLLETÍ DE L'AGRUPACIÓ EXCURSIONISTA DE GRANOLLERS

SUMARI

Endavant! (Editorial). — El cim més alt de la Plana de Vic, per RAMON VINYETA. — El paisatge de la Plana de Vic (acabament), per JOSEP M.^a PUCHADES. — La Secció d'Atletisme de l'Agrupació, per I. LLAC I FONT. — Pàgines antològiques d'excursionisme. Viatge al Caire pel Nil, per ALI-BEY. — Notes. — Observacions meteorològiques locals. — Programa

Gener i Febrer



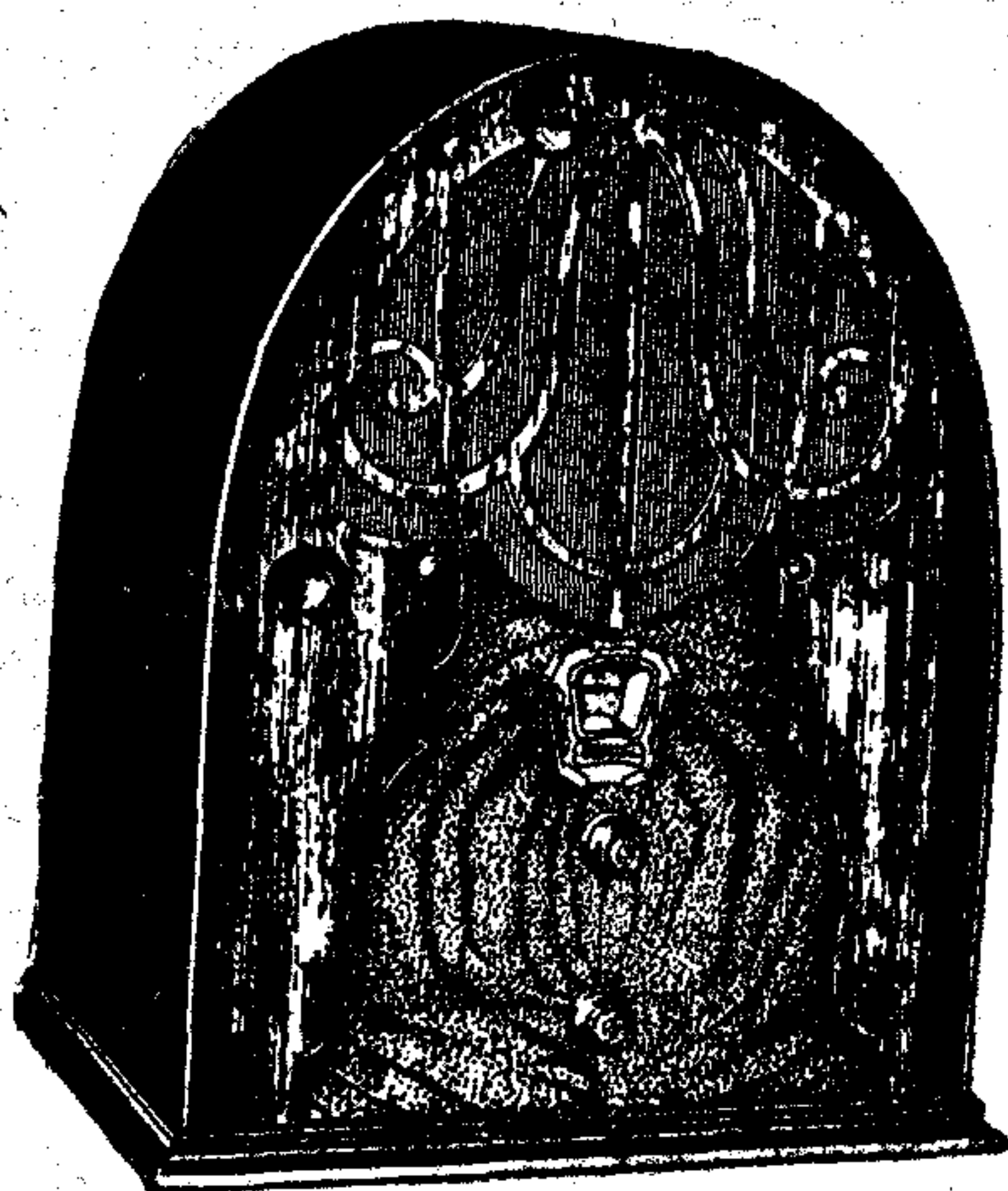
GENER - FEBRER
MCMXXXIII



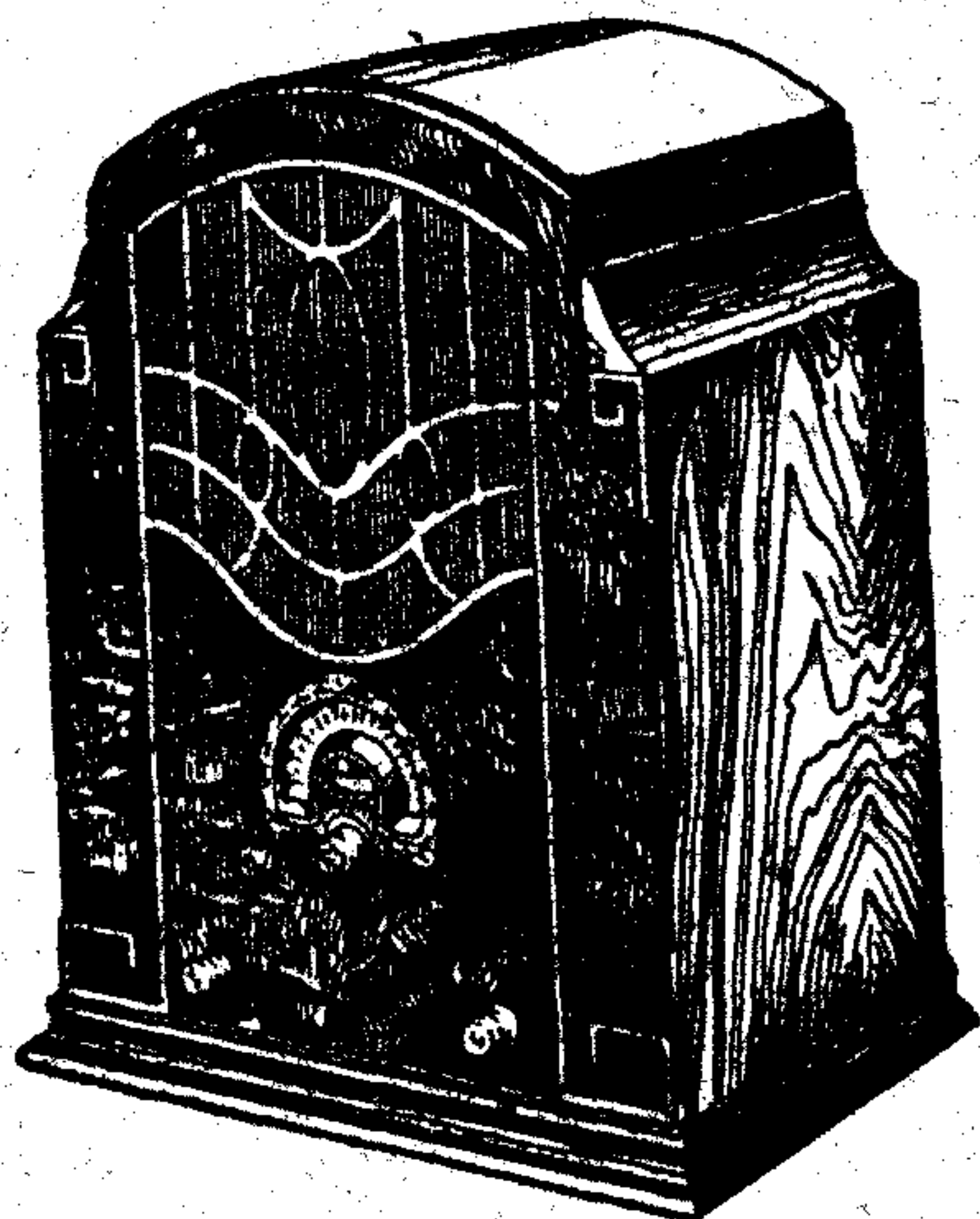
Clarion Radio

Heu-vos ací els dos models **Clarion** que actualment han assolit la màxima popularitat i que estan obtenint l'èxit mundial més ressonant per llur excel·lència, i per ésser reconeguts com els millors receptors del tipu **Neutrodí** i **Superheterodí** dissenyats en la present temporada.

Model 40—Amb circuit **Neutrodí** ultra-modern a base de les vàlvules **Multi-mu** i **Pentodo**, dotat de tots els perfeccionaments i equipat amb el famós altaveu dinàmic **TCA**, amb 98 % de puresa de to.



Model 40, de 5 vàlvules



Model 80, de 7 vàlvules

Model 80—Amb circuit **Superheterodí**. Es el receptor ideal per excel·lència per a tots els que desitgin una selectivitat extremada. Es difícil trobar un receptor que l'avantatgi. Equipat amb vàlvules **Multi-mu** i **Pentodo**. Va proveït de tots els refinaments i avenços fins el dia i amb altaveu dinàmica **TCA**.

**Distribuïdor general
per a Espanya:**

PLATÓ TEXIDÓ

**Diputació, 175-181
BARCELONA**

Construcció i Venda

de

Mobles

Especialitat en els treballs d'encàrrec

DORMITORI compost de llit, armari amb dues llunes, 2 tauletes de nit i 2 cadires tapissades

Pessetes 430

DORMITORI compost de llit, calaixera, 2 tauletes de nit i 2 cadires

Pessetes 265

MENJADOR compost de bufet, taula i 6 cadires

Pessetes 215

Visitar aquesta casa és comprar



Jaume Blanxart

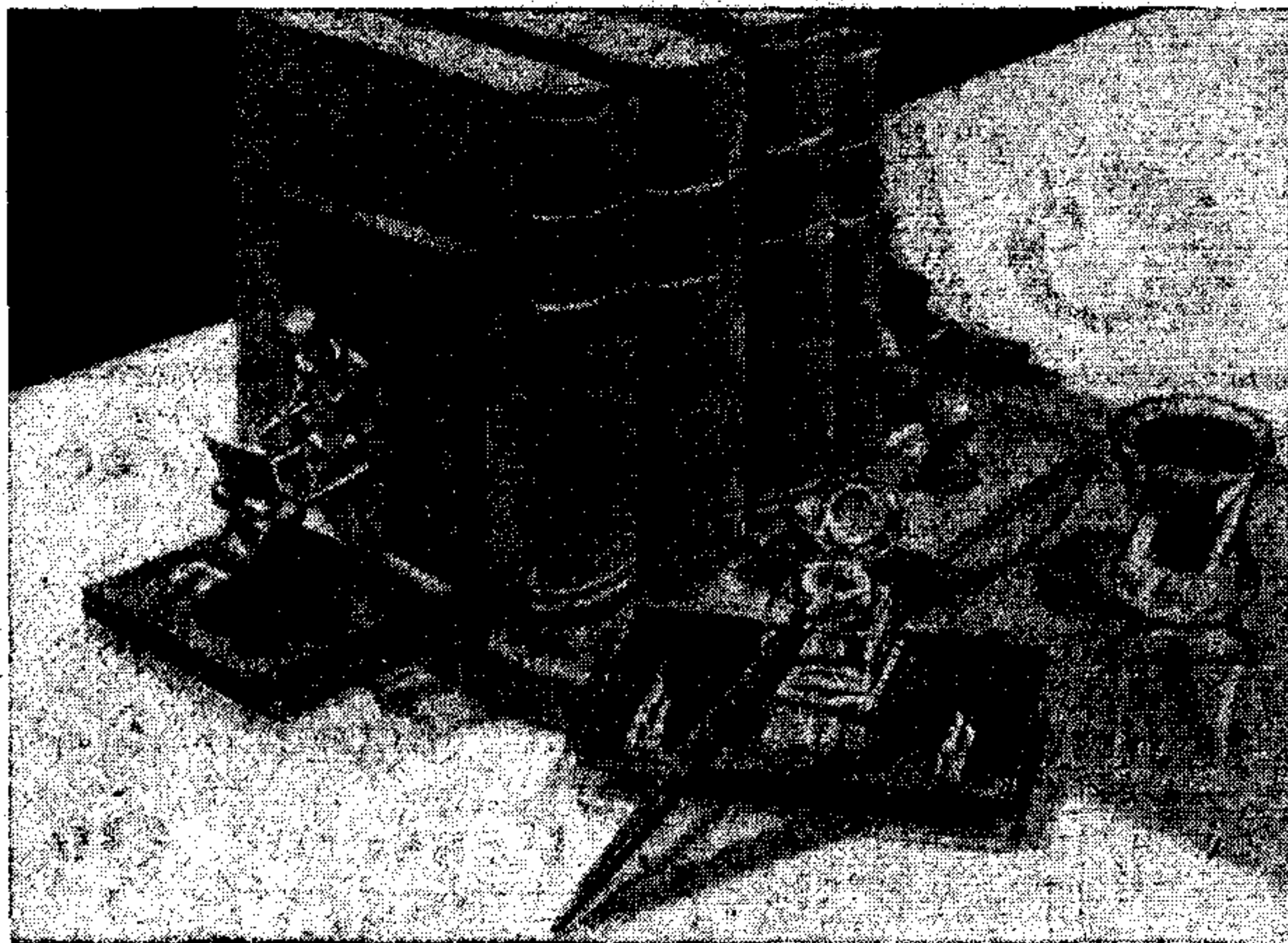
Taller i Despatx

Carrer Ricoma, 95 i Plaça dels Cabrits, 6

Granollers

TALLER D'ENQUADERNACIONS

OBJECTES D'ESCRITORI, DIBUIX I PINTURA



*Libreria
Figurins
Papereria*

**Joan
Carbó**
Granollers

S. Roc, 15
Clavé, 44

**Renteu la roba amb
Sabó en pols**

MARTE

**i obtindreu més
economia, nete-
dat perfecta i
gran estalvi
de temps**

Llavors seleccionades
d'Horticultura
i Floricultura

JOSEP M.^A PONS

PARETS DEL VALLÈS

Telèfon 10

Diumenges, a Sabadell

Dimarts, a Mollet

Dijous, a Granollers
davant la Caixa d'Estalvis

A PARETS-LLISSÀ (Carretera
de Ribes, Km. 23'800), tots els
dies de l'any



ANY III

NÚMERO 8

BUTLLETÍ

GENER-FEBRER : MCMXXXIII

Josep Umbert, 30-32

Endavant!

La nova que avançàvem en el número darrer, de la constitució de la Secció d'Atletisme a la nostra entitat, ha estat realitzada. Durant el període d'un mes han estat molts els que s'hi han inscrit i és manifest el desig dels seus components de treballar activament per tal que la serietat de la nova Secció no desdigni de la tasca acomplerta fins ara per la nostra agrupació.

Els entrenaments han començat ja fa molts dies, dirigits per l'entrenador Antoni Agulló, i és d'esperar que els atletes novells conservaran llur entusiasme per a assolir els màxims beneficis del pur esport de l'atletisme.

Paral·lelament a aquesta, l'entitat ha concretat els punts bàsics de la creació d'una Secció d'Infants, la qual pròximament es constituirà i gosem esperar que tindrà favorable acolliment. Aquesta altra Secció, que dedicarà a l'excursionisme i a la gimnàstica la seva atenció principal, pot ésser d'un gran valor educatiu i pot servir eficaçment a l'orientació de la joventut futura. Tots aquells que tenen interès a encarrilar el jovent per camins d'ideals espirituals han d'ajudar-nos a la tasca. Que entre molts la feina no és feixuga i més fàcilment es pot obtenir, així, una major eficiència.

Per a reeixir en la vida, no cal pas ésser un heroi, car aquests abunden poc. N'hi ha prou amb tenir la seguretat d'haver complert sempre conscientment amb els nostres deures.

El cim més alt de la Plana de Vic

Per Ramon Vinyeta

Quan hom penetra en els aiguavessos del Ter, procedent del Congost i del Vallès, ben prompte albira, a l'extrem Nord-oriental de la Plana de Vic, dos cims que per llur estructura ben distinta de la dels demés que enronden l'esmentada comarca, tot seguit s'identifiquen. Són les agudes crestes del Puigsacalm i del Pic de l'Aliga. Aquell s'interna comarca d'Olot endintre, i aquest roman ardit, arrogant, ben bé al Nord de l'abans freqüentada collada de Bracons i en l'important nus muntanyenc on s'uneixen les carenes limítrofes que separen El Ripollès de la Comarca d'Olot, la Comarca d'Olot de la Plana de Vic i la Plana de Vic del Ripollès.

Aquest cim, el més occidental de l'antic massís del Gurni Calmo, que s'aixeca poc més dels 1525 metres damunt el nivell de la Mediterrània, és el més elevat que es troba en els límits naturals de la comarca vigatana. És, també, l'únic que sobrepuja la costa de 1500 metres, situat en el mateix caire de la gran ramificació muntanyenca que, després del nervi general pireneic en el Montfalgars, corre en direcció N. S. morint als peus del Ter, a Les Guillerries, després de constituir constantment la ratlla divisòria les aigües tributàries dels rius Ter i Fluvià.

La gent de l'encontrada l'anomena Puig de les Aligues, nom que ben bé que li escau, puix més d'un aligot i més d'una gralla hi tenen llur cau inexpugnable. Els excursionistes li han donat el qualificatiu de pic per iposer totes les característiques d'una pica alpina.

Ocupa la seva reduïda testa un planell herbat d'escassos metres d'extensió, i seguidament els seus faldars cauen gairebé aplomats per la part de llevant i de migjorn i en precipitada rampant per la part del Nord i de ponent.

Dóna aigües a sol-ixent al rierol de Joanetes, afluent del Fluvià. Al S. O. al de Bracons, tributari del Fornés i al N. O. a la riera de Sant Bartomeu, tributària del Ges. Aquesta neix a la renomada font Tornadissa, situada a poc menys de 1400 metres d'alçària i en un ombrívol i ufanós fondal. És lloc d'acostumat repòs per a les cavalleries que, procedents de Vidrà, fan la travessa de la serra i també dels vianants i excursionistes que fan camí vers el Puigsacalm. A l'aigua, que brolla al peu d'un faig, estès en dues grans brancades, se li han atribuït qualitats medicinals. A l'estiu, els nombrosos caps de bestiar que puguen a nodrir-se en aquests extensos pasturatges, hi vénen a abeurar-s'hi.

Les esfereïdores cingleres que des dels seus peus s'estenen fins el Puig

de Cornelis i les Agulles de Santa Magdalena, salven l'enorme desnivell existent entre el caire de l'enlairada serra i el clot de Joanetes, el qual, en alguns llocs alcança prop de 800 metres. Aquests grans precipicis, que no són del tot verticals, sinó que estan formats per colossals graonades de dura penya, són suportats per ràpides i enxorregades pendents que perden obliquïtat a mida que s'acosten al llit del naixent rierol.

A l'expert excursionista desitjós de proporcionar-se intenses emocions, dec recomanar-li l'escalada per la seva part de migjorn a un dels cims que coronen l'important massís. No li mancaran preses ni coronises que li facilitaran l'ascensió, ni perills per afrontar. Ni tampoc deixarà d'experimentar, al trepitjar victoriós el cim al pretès, una vera joia en recomptar les dificultats vençudes. No deixaran d'ésser per a ell uns moments emocionants els de descobrir per tots indrets vastes extensions de territori que, com un veritable mapa de relleu, se li presentaran al seu esguard.

Aquest massís de Puigsacalm és, segons el geògraf Gonçal de Reparac (fill), el gran condensador de pluges de la comarca de Vic. En ell s'hi originen freqüents turbonades ocasionadores de temporals d'aigua i calamarsa; en esdevenir persistents en certes èpoques de l'any, els rius Ges i Fornés, que ja són essencialment de caràcter torrencial, experimenten sobtades revinguendes que més d'una vegada han causat danys considerables als establiments industrials edificats en les seves ribes.

A l'hivern, la neu es possessiona en aquest cimals durant qualques setmanes, i aleshores aquests ondulats rasos que han donat nom al Puigsacalm reben la visita dels devots als esports de neu que prefereixen la quietud d'aquests indrets al bullici de les concorregudes pistes pirenenques.

A més dels aligots, gralles i esparvers que, com he dit més amunt, tenen llur estratègica mansió en aquestes abruptes timberes, transiten per aquests verals guineus i porcs senglars. L'estiu passat, tot fent camí cap a Santa Magdalena de Cambrils, junt amb altres companys d'excursió, ens creuàrem amb un escamot de pagesos armats que venien seguint el rastre d'una família de porcs senglars amb la seva garrinada. Semblants escamots, compostos de pagesos de Vidrà, Ciuret, Pla Traver i altres masies, s'organitzen sovintment amb la finalitat de reduir l'existència d'aquesta llei d'animalots que tantes destroces causen en els conreus.

La flora d'aquests enlairats terrenys és força interessant. S'hi arrelen múltiples plantes que a la primavera i estiu ornamenten el paisatge amb llurs floretes de variats colors. Hi són molt abundants les orquidees i altres plantes medicinals.

I en la seva descripció cal només fer esment de l'excel·lent punt de mira que és aquest cim que ens ocupa.

Per la seva part N. E. apareix el cim superior del Puigsacalm, l'amo i senyor d'aquests promontoris semblant perforar l'espai, amb les cingleres que l'ostenten. De dret a llevant s'obre la reclosa vall de Joanetes, encerclada al N. per la imponent serralada del Puigsacalm o de Santa Magdalena, i a migjorn pels tallats cingles d'Esqueyola i de Llancers. S'esguarda més endarrera una porció de la Plana d'Olot, amb tota una munió d'enquadrats conreus que semblen talment pedaços de distintes coloracions. El naixent Fluvià la mig parteix, acompanyat constantment d'una bella filera d'arbres. Més enllà es redrecen les muntanyes de Finestres i Rocacorba, per damunt de les quals es distingeixen les planes de l'Empordà i la Mediterrània als indrets de la Costa Brava. Cap a migjorn i en primer terme es contemplen els accidentats termes de La Vola, atapeïts de vegetació i sols amb reduïdes clapes de conreus que indiquen la proximitat d'alguna masia. Més distanciades sobresurten les emmurallades serres de Cabrera, Ayats i Montcau, en el Collsacabra i les del Far i Sant Miquel de Solterra a Les Guilleries. Dirigint l'esguard vers el S. O., hom domina en tota la seva extensió la Plana de Vic, enquadrada al Sud pel desesparat Montseny que es perllonga cap a ponent per Collformic, el Pla de la Calma i el caparrut Tagamanent, als peus del qual i pel grandios esvoranc que li obrí el Ter, s'esmuny el Congost camí del Vallès. Més a la dreta, els cingles de Berti, el pla de la Garga, Sant Llorenç del Munt i l'original estructura del Montserrat, que s'albira per damunt de les serres que separen el Llussanès de la Plana de Vic.

Vers a ponent i a la part oposada del coll de Sant Bartomeu, s'aixeca l'angulosa serra de Curull, en quines vessants N. s'hi arrela el més important bosc de faigs de la comarca, que posseeix el privilegi de no ésser gaire destralejat. Més lluny, la serra de Bellmunt amb el seu encastellat santuari, Santa Llúcia, Sant Salvador i els turons d'Oris, a l'altra part del Ter. També cap a Ponent s'albira el llogarret de Vidrà, el castell de Besora i a través d'un seguit de carenes del Llussanès i del baix Bergadà, ressalten els grans massius de Peguera, d'En Cija, Port del Comte, els majestuosos pollagons del Pedraforca, la cantelluda serra del Cadí, el Puigllançada i el Padró dels Quatre Batlles.

Al Nord, les serralades que envolten l'alta conca del Ges amb el cònic puix Cubell al mig. Dessobre d'elles sobresurt el Puigmal i el seu etern «challenger», el puig de Bastiments o del Gegant, ambdós alçats en els confins de la Catalunya política.

També l'històric Canigó, que tan magistralment glosà el gran poeta Verdaguer, deixa veure la Pica de Balatg i el cim dels Tretze Vents que el culminen, enllà de les muntanyes de la Garrotxa.

i el medi en el qual viu, que l'han fet evolucionar; de la mateixa manera que per a comprendre les condicions geològiques d'un terreny ens és util·líssim el coneixement de la seva geogènesi. Així és que, estudiant aquestes successives transformacions veurem ben definit i precisat el grau de la intervenció en el paisatge que observem.

A la Plana de Vic, comarca que ha estat poblada des dels primers temps de la humanitat, aquesta influència humana hi és ben palesa. Comença ja des dels primers períodes prehistòrics, en els quals l'home, atret per unes condicions favorables, s'instal·la a la perifèria de la regió, no exposant-se encara als perills del fons de la depressió; ho fan creure així els nombrosos monuments megalítics (dolmens al Brull, Aiguafreda, Sant Bartomeu del Grau, Santa Maria de Corcó; sepulcres a Rupit, Folgaroles, Aiguafreda), que dibuixen una línia que circumda bona part de la contrada, passant per les falde de les muntanyes que la limiten. La troballa de nombroses mostres de ceràmica, atuells i restes esquelètics en aquestes rudimentàries construccions i en les coves i baumes que foren habitades durant aquests temps remots, dóna a entendre que la població havia d'ésser relativament nombrosa.

Abans l'home no pot habitar sedentàriament el fons de la depressió, passen llargs espais de temps, durant els quals lluita amb els obstacles que li barren el pas: la densa vegetació forestal, els animals salvatges i altres inconvenients que trobem vençuts posteriorment. Hi ha proves i testimonis evidents en les monedes, ceràmica i pedres amb inscripcions recollides a Manlleu i Torelló, que demostren que els ibers ocuparen la comarca, i també els celtes, fenicis i altres pobles primitius. Més tard hi apareixen els romans, i durant el període que hi fan estada, efectuen un canvi en la comarca, introduint-hi la seva cultura i civilització, construïnt-hi castells i poblacions i vies que les uneixen. Contrasta l'activitat d'aquesta època amb la decadència de les següents, en les quals les freqüents lluites i invasions visigodes i mussulmanes impedeixen els avenços passats, inutilitzant obres i treballs importants; cap testimoni resta ací d'aquests temps embolcallats en la foscor del desconegut. Més endavant reneix l'anterior puixança, i l'establiment de noves formes de govern millora l'estat general del país; s'intensifiquen els conreus, i, junt amb els masos que es construeixen, van bastint-se aquest estol d'esglésies romàniques que s'escampen per tota la Plana. Hom aprofita, doncs, quasi totes les terres de conreu de la comarca, de les quals hom en treu, ultra els productes que segueixen donant avui, altres que han desaparegut d'ella, tals com el cànem i el vi. Actualment no queda a la Plana cap de les vinyes que en l'edat mitja havien de donar al seu paisatge un aspecte més mediterrani que el present.

També l'organització feudal de l'època exigeix l'erecció de nombrosos

castells (Centelles, Orís, Gurb, Vilagelans, Voltregà, Sabassona...) i cases fortificades (Espinzella, Salauderes, Cruilles, Altarriba, etc.) que, bastits en els llocs estratègics, vénen a posar les activitats humanes als indrets menys accessibles; alguns d'ells encara resten en peu. A les ribes dels rius comencen a instal·lar-s'hi nombrosos molins drapers i fariners i en els nuclis urbans de la vall del Ges els torners van despoblant els boscos de boixos, alzines, faigs i roures. Aquesta creixença industrial, que es complementa amb una intensificació del comerç, exigeix noves vies de comunicació, i hom activa la construcció de ponts que faciliten el pas dels rius. Poc a poc la mà de l'home s'ha anat fent sentir sobre el paisatge físic i hom comença a veure ben clarament la seva important influència. La població experimenta un notable increment; damunt la Plana van apareixent paulatinament les tasques d'activitats corresponents als nuclis urbans que es formen: uns, en les cruïlles de les vies i camins; altres, a les vores dels rius i en els llocs on les condicions per l'agricultura i ramaderia són favorables. Amb els avenços successius va estenent-se la indústria per la comarca, i hom desvia les aigües dels rius per a portar-les als terrenys que n'estan mancats. Aquests recs i canals són aprofitats més tard per a moure els establiments fabrils que comencen a situar-se prop del corrent. La talla d'arbres és molt activa i a manca de repoblacions adequades, el terreny queda en certs llocs erm i desolat. L'evolució no cessa, doncs, i van dibuixant-se els perfils actuals.

En els temps contemporanis, les necessitats humanes, que han augmentat enormement, han exigít una modificació definitiva del paisatge; hom ha anat aplicant els progressos moderns a la comarca i la seva fesomia s'ha vist alterada en poc espai de temps. La insuficiència dels camins establerts ha exigít l'obertura de carreteres, que seguint en molts llocs les velles vies del tràfec, han facilitat una major explotació de les terres; la construcció del ferro-carril de Sant Joan, en l'últim terç de la passada centúria, marcava damunt la comarca un nou fet humà ben representatiu.

Els establiments fabrils s'han multiplicat notablement al llarg dels rius; les aigües del Ter no paren de feinejar en tot el seu curs per la Plana. Les obres realitzades per tal d'obtenir aquesta força motriu han fet que a les seves vores el paisatge tingui un aspecte ben industrialitzat; hom hi observa la màxima concentració d'activitats. En aquestes colònies, l'organització quelcom col·lectiva que hom els ha donat ha ocasionat que, de fet, la creació d'algunes d'elles (Els Suïssos, Colònia Fabra i Coats, Vilaseca, El Pelut, etc.) pugui considerar-se com la fundació de nous nuclis urbans, amb les seves societats, església, teatre, etc. Les centrals hidroelèctriques, escampant damunt la terra una veritable xarxa de cables i fils, donen al panorama un aspecte nou i insospitat.

La creixença dels nuclis urbans ha portat com a conseqüència millores notables en l'habitació humana; les poblacions que eren encerclades per muralles (Vic, Torelló, Manlleu...) les han vist desaparèixer gairebé totalment. Les seves cases, construïdes generalment en els segles xvii i xviii, subsisteixen encara en molts llocs, més o menys modificades; consten generalment de la planta baixa, dividida en entrada per al carruatge, estables i menjador, havent-hi al primer pis els graners i les cambres. Són construïdes amb els materials de la localitat; generalment amb còdols o de pedra les parts baixes, i de tàpia principalment la part restant. La fusta ha estat emprada en les balconades, porxos i sostres. Aquestes edificacions, bastides per vilatans menestrals, no ofereixen pas sovint bones condicions d'habitatge; però les masies i cases rurals són encara d'arquitectura més simple i adequada al lloc d'emplaçament. Els materials emprats acostumen a ésser generalment els mateixos, si bé la tàpia ocupa gairebé tot el cos de la construcció. Els estatges per a bestiar en molt llocs estan en contacte amb les habitacions restants i les condicions higièniques són així a vegades ben deficientes. Tenen sovint unes característiques netament muntanyenques, no mancades d'encís; però llur aspecte no és pas ni de bon tros tan atractiu i rialler com el de les blanques i endreçades masies de la Costa, per exemple.

Però als nuclis importants de població les construccions modernes han portat ja el segell dels temps nous en mig d'aquest estol d'habitages pretèrits; hom admira ja, a Vic, Torelló, Manlleu, Roda, Sant Julià, etc., unes cases ben edificades, amb galeries que substitueixen els terrats mediterranis, posseïnt totes les exigències urbanes. Sense aquest canvi, la indústria turística no podria tenir a la Plana la importància que ha adquirit recentment.

Fruit d'aquest augment de població i moviment, ha estat la necessitat de treure el màxim aprofitament de les terres, i avui dia hom explota a la comarca tot el terreny possible. Fins als turons-testimoni, de roca nua i àrida, hem vist avui dia cultivades les migrades capes de terra vegetal que s'hi troben (Roda, Torelló). Les activitats humanes es desenrotllen avui sobre tota la depressió.

Resta, doncs, ben palesa la intervenció de l'home en la formació del paisatge vigatà. Ella no és més que un petit tros d'aquest ample escenari de la Naturalesa, del qual digué el geògraf que l'home n'era el principal actor.

El cos és l'instrument del qual l'ànima s'ha de valer per realitzar totes les seves aspiracions. Com més fort i perfecte sigui, millor podrà realitzar-les.

MASARYK

La Secció d'Atletisme de l'Agrupació

Per J. Mac i Font

En constituir la Secció d'Atletisme de l'Agrupació Excursionista de Granollers, hem tingut cura, sobre tot, que en ella s'hi practiqués únicament l'atletisme, car el considerem, dels esports més o menys espectaculars, l'únic que pot donar-nos un bon rendiment en l'amelioració de la salut.

Són ben pocs, tanmateix ben poquets, els homes que senten l'esport, els que en ell hi veuen el millorament de la raça; els més es creuen ésser esportius pel sol fet d'anar a veure un partit de futbol o assistir d'espectador a qualsevol altra modalitat de joc, en que les exigències del professionalisme fa que es treguin d'ells tot el què tenen d'esportiu i de bell espectacle.

L'atletisme és l'esport pur, sense que en ell hi càpiga la grapa embrutidora del professionalisme, que fa dels homes com unes màquines; és l'esport que, per les seves diverses modalitats, fàcilment practicables per tots, reuneix més bones condicions per a assolir la força, la bellesa i la intel·ligència, puix l'exercici porta en sí un innegable sadollament de salut i, com conseqüència, una major riquesa intel·lectual. Els romans diuen: «A un cos sa, intel·ligència sana».

Mireu, sinó, els pobles que en l'actualitat van a la capdavantera de la ciència; posem com exemple Suïssa, Alemanya i tots els Països Escandinaus, en que l'esport amateur és un deure que tot ciutadà s'imposa voluntàriament des de petit, no per a arribar a ésser un campió olímpic, sinó per pur amor a l'esport, per la superació d'ells mateixos físicament. Fixeu-vos, sinó, en els exemplars súbdits d'aquests països i veureu quasi sempre homes cepats i forts, homes que en llurs rostres porten les senyals d'una vitalitat quasi bé perenne, i compareu-los amb la majoria de nosaltres, petits, esprimatxats, el rostre pàl·lid... Què vol dir això? Que l'home d'aquí no practica l'esport que tonifica, que renova les energies, sumant-n'hi cada vegada més.

La intel·ligència perd vivacitat per l'oci al qual està sotmès l'individu, i quan es força un xic, sobrevé l'anèmia cerebral, malaltia de terribles conseqüències, que amb l'exercici es pot evitar moltes vegades. I aquí també tenim l'exemple favorable d'aquests pobles símbols, en els quals surten molt sovint els més grans cervells que porten la capdavantera en totes les branques del saber humà.

En constituir aquesta secció d'Atletisme, el nostre propòsit ha estat agrupar al seu redós tots aquells elements dispersos de casa nostra que senten les ànsies d'una superació moral i física que no es poden aconseguir sense practicar l'esport amb bon mètode i segons llurs facultats.

Pàgines antològiques d'excursionisme

Viatge al Caire pel Nil

Per Ali-Bey

El dilluns, 3 de novembre, a les dues de la tarda, vaig embarcar-me en un canxa, per a remuntar el riu. Els canxes són embarcacions destinades a navegar solament pel Nil. Llur construcció és poc diferent de la de les djermes: tenen la mateixa grandària i el mateix ormeig; però tenen de més una cambra molt còmoda, dividida en dues parts que formen una sala i un gabinet, voltats de belles finestres amb una mena de balcó a la part de darrera, independent, el conjunt, de la resta de l'embarcació. Al canxa on jo navegava, jo ocupava tot sol la cambra; els meus servents, el meu equipatge i els meus cavalls, estaven allotjats molt còmodament en el cos del navili.

A dos quarts de tres passàvem per davant Abu Mandur, que és la mesquita d'un sant, situada a la riba esquerra del Nil; i a les cinc arribàvem vora Berinbal, poble situat a la riba dreta, després de deixar enrera Lemir a la riba esquerra.

Les sinuositats del Nil obliguen sovint a girar la proa al vent; en aquest cas hom remolca l'embarcació per mitjà d'una corda, com ja s'ha dit, i a aquest efecte els canxes tenen sempre una tripulació més nombrosa del que exigiria el desplaçament de l'embarcació; la meua tenia catorze homes.

A les vuit del vespre la nostra embarcació va ancorar entre el poble d'Emtaubes, a la dreta, i el d'Edfina, a l'esquerra del riu.

Desplegàrem veles amb un vent fluix a les vuit del matí; vuit homes saltaren en terra per a remolcar el vaixell; però, no podent caminar per la riba, que era com un bassal d'aigua, tornaren al vaixell i l'impulsaren amb perxes. A poca distància, el pilot, que tenia una gran coneixença pràctica del terreny, va fer ficar els homes a l'aigua una altra vegada; nadaren fins a set o vuit toeses de distància, on trobaren dos peus d'aigua solament, i encara que l'embarcació fos encara bastant allunyada de terra, continuaren remolcant-la.

En aquell indret vaig veure un pescador tranquil·lament assegut en un petit raig format amb set o vuit pals; un altre home caminava per l'aigua i empenyia el raig endavant a poc a poc, mentre el pescador vigilava; quan aquest veia el peix a tret, tirava la xarxa amb un cop de mà, saltava a l'aigua, treia els peixos de la xarxa un a un i els matava estrenyent-los amb les dents. El pescador retirava després la xarxa i tornava a enfilar-se al raig per a recomençar la mateixa maniobra.

Les embarcacions que davallen el Nil van sense veles i sense remos i quan el corrent és fort, els pilots deixen que les arrossegui l'aigua (1); però les governen per la proa, per mitjà d'un gran rem o una llarga perxa que dos o tres homes maniobren gairebé contínuament.

Erem atacats per una multitud de mosques molt molestoses; hi havia pocs mosquits i només a la nit.

Cap a les deu del matí vam aturar-nos un instant a la riba esquerra, perquè la tripulació reposés i tingués temps d'esmorzar. A l'indret on érem, l'aigua era tan profunda, àdhuc a les vores, que ens acostàrem a terra fins al punt que les canyes de la riba passaven tocant les finestres de la meua cambra sense que la quilla toqués al fons.

A dos quarts d'onze, continuà el remolc. Al cap de poc vam passar entre el poble de Xemxera a la dreta, i el de Fizzara a l'esquerra del riu.

En aquell moment vaig veure passar un comboi fúnebre, a Xemxera. Un home respectable i ben vestit, potser l'iman, obria la marxa, seguit de dotze o quinze persones; després venia el mort, portat a les espatlles de quatre homes i cobert de diversos draps, el darrer dels quals era roig; darrera el seguici anaven un centenar de dones que ploraven i xisclaven. Anaven, com totes les que he vistes a les vores del Nil, vestides només de tela blava, a excepció d'una d'elles que era més elegant que les altres i portava un gran drap de ratlles blaves i blanques. Arribat el comboi al lloc de la sepultura, les dones van retirar-se i els homes es van quedar sols per a enterrar el cos.

A cada moment trobàvem eres on batién l'arròs. Tots els ribatges eren plens de vaques i de brúfols; gairebé sempre hi ha animals d'aquests dins el riu, amb aigua fins al coll; de tant en tant submergeixen el cap i romanen en aquesta posició un minut o dos.

A la una de la tarda vam passar entre el poble de Derut, a l'esquerra, i el de Sindiün, a la dreta del riu; a dos quarts de quatre, érem davant de la vila de Fua, situada a la riba dreta i bastant gran, perquè vaig comptar-hi catorze minarets i les cases hi són espaioses: hi havia aleshores molta tropa i soldats arnauts. Davant mateix d'aquesta vila hi ha el poble de Zurumbé. El riu, al mig del qual hi ha una gran illa, pot tenir en aquest indret una mitja llegua d'amplada.

A dos quarts de sis del vespre el nostre vaixell va passar per davant del poble de Salmia, situat a la riba dreta; i tres hores més tard, després de passar per entre la vila de Ramanié, a la vora esquerra, i el poble de Dessuk, a la dreta, vam tirar l'àncora a llur vista.

(1) Aleshores vaig veure la veritable causa per què els vaixells dels negres, al Níger, no porten veles ni remos.

L'aspecte de Ramanié, com el de totes les viles interiors del baix Egipte, no té res d'agradable. Les habitacions estan establertes en petits pujols d'una terra gairebé negra, i construïdes, per falta de pedres, amb maons mal cuits, fets amb la mateixa terra negra, els quals, no emblanquinats, donen a aquesta vila un aire llòbreg. Hom hi remarca també un barri únicament compost de colomars, en forma de pa de sucre o de cúpula parabòlica, el conjunt dels quals dóna a Ramanié un aspecte original.



ALÍ-BEY EL ABBASSI

Al costat de la vila i a la vora del riu, hi havia un campament de dos milers d'arnauts, que tenien un gran nombre de vaixells col·locats tot al llarg de llur línia.

Regnava la calma. A les deu del matí es va alçar el vent i ens vam fer a la vela.

Una mitja hora més tard ens trobàvem entre el poble de Morgues, a la riba esquerra, i el de Maidmun, a la dreta.

Aviat, deixant el poble de Mehalet Abualí, a la riba dreta, vam passar per Cafer-Maixar, situat a la mateixa banda del riu. Hom veu a la riba oposada diversos grups de cases i llogarrets poc importants.

En tots aquests pobles i llogarrets hi ha un gran nombre de colomars semblants als de Ramanié; la carn va molt escassa en aquesta part del país, per manca de pasturatges, i hom ho supleix amb els coloms. Les dues ribes estan despoblades d'arbres en aquest indret.

A migdia vam passar per davant Safia, a la riba dreta; tres quarts d'hora més tard, per entre Mahaladiaia, a la dreta, i Heberhil, a l'esquerra; a dos quarts de dues, per entre el poble de Dameguinidena, a la dreta, i el de Xeberri, a l'esquerra del riu.

Vaig veure, a les tres, el burg de Saün-el-Hajar, que és bastant gran i està situat a una mitja milla terra endins, a la riba dreta. Una hora després tenia Niklé davant, a la riba esquerra, i a l'altra una flotilla de vint-i-quatre vaixells plens de soldats arnautes.

A les sis vaig passar per davant Adaharí, poble situat a la riba esquerra, i aleshores ocupat per mamelucs; per això vam evitar d'acostar-nos-hi, i vam seguir la riba dreta on hi ha uns quants llogarrets; el de Xabur és a la riba esquerra.

En fi, a les vuit, érem a Nofa, a la riba dreta, des d'on vam continuar la nostra ruta, i a les deu del vespre vam encallar vora la mateixa riba. Aquest accident va forçar-nos a passar la nit en aquell indret.

(Col·lecció Popular Barcino. Volum VII.)

De l'esperit català, inquiet, àvid d'emoció, aventurer, En Domènec Badia i Lebllich n'és segurament el més genuí representant. Sorpren l'ardidesa d'aquest barceloní, nat en 1767, que atret per una forta afecció vers l'Orient i els seus misteris, presenta un abreviat projecte de viatge al Nord d'Àfrica, que el Govern accepta amb l'intent de treure'n profit polític. I ell, aprofitant l'apoi que li ha estat ofert, després d'una estada a l'estranger, on, en contacte amb tots els savis del temps, perfecciona els seus coneixements científics amb els avenços darrerament efectuats, surt cap a Tànger, on fa passar-se per Ali-Bey, fill d'un príncep mussulmà descendent de Mahoma, i com a tal és pomposament rebut a tot el Marroc, adquirint ben aviat una gran popularitat i admiració entre els fills del profeta. D'aquesta confiança i veneració s'en aprofita per a investigar tots els secrets i incògnites de la vida i costums dels pobles que visita, exposant-se en principi a ésser descobert i pagar cara la seva gosadia. Prosseguint la seva expedició, fa cap a Trípoli, i després va a Morea, d'on passa a Nicosia i Xipre, i, de pas cap a La Meca, la ciutat santa dels àrabs, visita, remuntant el Nil, bona part de l'Egipte. D'Àràbia va a Palestina, i per Damasc i Alep corre a travessar l'Anatòlia, finint a Constantinoble la seva missió.

Durant tot el viatge, Ali-Bey pren interessants anotacions científiques de la terra i pobles de l'itinerari, i els complementa amb plànols i dibuixos molt complets i ben executats. Les memòries d'aquesta expedició va publicar-les en 1814, a París, i li proporcionaren un fort ascendent entre exploradors i geò-

grafs; són escrites amb un estil correcte, exempte d'explicacions innecessàries, com ho proven els fragments que acabem de transcriure, i en elles hom hi nota l'afany de l'autor, que és abastament aconseguit, d'assimilar-se completament la cultura i costums orientals. Amb tanta perfecció realitzava el seu fingit paper d'àrab, que, trobant-se amb Chateaubriand a Jerusalem, el felicità per les seves notables obres, a la qual cosa aquell poeta respongué que l'honorava veure's congratulat per un príncep mussulmà. Molt treball li costà a Ali-Bey el convèncer a l'escriptor que era simplement En Domènec Badia, un barceloní tan europeu com ell.

En emprendre altre cop, en 1818, el romiatge a La Meca, una greu enfermetat el colpeix, i mor prop de Mazarib, quan recomençava una nova expedició. Amb ell perdè Catalunya el capdavanter dels seus homes ardits i aventurers i un excursionista il·lustre.

P.

Notes

■ Convocades per la nostra Agrupació, el dia 5 de desembre es reuniren les entitats de Granollers, en el nostre estatge, donant-se'ls compte de la comunicació tramesa a la Direcció de la Caixa de Pensions per la Vellesa i d'Estalvis, de la qual ja parlàvem en l'editorial del darrer BUTLLETÍ, i de la resposta, un xic confosa i evassiva, que obtinguérem.

Per la nostra entitat fou proposada la reproducció d'una demanda semblant, signada per totes les entitats granollerines, la qual aniria refermada per l'Ajuntament de la ciutat. La proposta fou acceptada i, redactada més tard la sol·licitud perquè sigui creat a Granollers l'«Institut de la Dona que Treballa» i perquè pugui habilitar-se una sala per a conferències, exposicions i concerts, en una segona reunió, celebrada el dia 19 de desembre, fou aprovada l'expressada instància, que degudament signada per totes les entitats de Granollers, ha d'ésser tot seguit tramesa a la Caixa de Pensions per la Vellesa i d'Estalvi de Barcelona.

■ De l'Institut Agrícola Català de Sant Isidre hem rebut una important col·lecció de publicacions agrícoles i diverses; i la Junta del Casino de Granollers ens ha cedit els tres volums que publicà dels Certàmens del segle passat.

No cal dir com agraïm aquests generosos donatius, que han passat a augmentar la nostra Biblioteca.

■ Després d'una estada de varis mesos a Rütli (Suïssa) que per estudis pràctics realitzà el nostre consoci Josep Jané, ha retornat ara a mig desembre a la

llar pairal. Desitgem que el seu viatge hagi estat profitós i que el pais dels bells paisatges hagi estat per ell un nou esperonament per l'excursionisme.

■ També el consoci Vicens Albarranc efectuà un viatge a Madrid, on obrí una exposició de pintures al Saló de l'*Heraldo de Madrid*.

Per a festejar l'èxit obtingut, un grup d'admiradors i amics seus organitzaren un sopar d'homenatge que el dia 5 de desembre es celebrà a l'Hotel Europa. Amb aital mòtiu, el senyor Albarranch ha rebut moltes felicitacions.

■ Durant el mes de novembre marxaren, per a complir les obligacions militars, els socis Pere Riera, que fou destinat a Mahó, i Esteve Lassús, que anà destinat al Marroc.

Espeïem llur retorn amb avidesa.

■ El dia 29 d'octubre es constituí la Secció d'Atletisme. La Junta d'aquesta nova secció quedà constituïda així: President, Isidre Llac; Secretari, Jaume Llacuna i Tresorer, Miquel Navalón. Per tant, el president Isidre Llac queda adscrit a la Junta de la nostra entitat, tal com prescriuen els Estatuts.

■ Al nostre president i director del BUTLLETÍ, Salvador Llobet, li ha estat adjudicat el primer premi en el Concurs de Reportatges documentals del VIII^e Campament General de Catalunya, celebrat a Palausolitar els dies 5 i 6 de novembre d'enguany, organitzat per la Federació d'Entitats Excursionistes de Catalunya. L'enhorabona.

Observacions meteorològiques locals

Dades pluviomètriques

Nota facilitada pel Servei Meteorològic del Col·legi Municipal de Segona Ensenyança

OCTUBRE 1932				NOVEMBRE 1932			
Dia	Mil·límetres	Vents	Núvols	Dia	Mil·límetres	Vents	Núvols
4	0'4	N E	(Cu-Ni)	10	12'1	N O	(Ni)
5	2	N E	(Ci)	11	18'3	E S	(Cu-Ni)
15	6'3	S	(Cu-Ni)	21	3'2	S W	(Ni)
24	1'5	S W	(Cu-Ni)	22	1'1	S S W	
				27	0'8	S W	(Ni)
				30	6'8	N E	(Ni)

Hora d'observació, a les 9.

Programa

dels actes organitzats per l'Agrupació per als mesos de Gener i Febrer

GENER

Dia 8.—Excursió matinal, junt amb la Secció d'Estudis, a La Doma de La Garriga i a Can Tarrés. Cap de colla, S. Llobet. Vocals, J. Busquets i J. Puchades. Sortida, a les 7'30 per l'estació del Nord. Pressupost, 1'20 pessetes.

Excursió, junt amb la Secció Feminal, al Castell de La Roca, Parpers, Sant Bartomeu i Granollers. Cap de colla, J. Vallverdú. Vocals, R. Puig i J. Llacuna. Sortida, a les 6'30 del Parc de l'Estació.

Dia 15.—Excursió a Tagamanent, Roques Roges, Cànoves i Cardedeu. Cap de colla, J. Regàs. Vocals, J. Gabarró i P. Llac. Sortida, a les 7'30 per l'estació del Nord. Pressupost, 2 pessetes.

Dia 22.—Excursió de comiat dels companys Josep Gabarró i Rafael Vila (que marxen al servei militar), a La Garriga, Bertí, Sant Miquel del Fai i Riells. Cap de colla, J. Gabarró. Vocals, R. Vila i A. Caballeria. Sortida, a les 7'30 per l'estació del Nord. Pressupost, 2'80 pessetes.

Dia 29.—Excursió, junt amb la Secció d'Estudi, a Llissà d'Amunt, Sant Val·leria, Castell de Montbui, Santa Eulàlia i Granollers. Cap de colla, S. Llobet. Vocals, A. Cumella i J. Busquets. Sortida, a les 6'30 a la plaça de l'Església.

FEBRER

Dia 5.—Excursió a la Font d'En Fangues. Cap de colla, M. Soler. Vocals, A. Soler i T. Ferrer. Sortida, a la 1'45 de la tarda, a la plaça de l'Església.

Dia 12.—Excursió a Orrius, Burriac, Argentona i Mataró. Retorn per Barcelona. Cap de colla, J. Riera. Vocals, Ll. Fort i S. Llobet. Pressupost, 3 pessetes. Sortida, a les 6'30 del Parc de l'Estació.

Dia 19.—Excursió a Aiguafreda, La Mora, Tagamanent i Figaró. Cap de colla, P. Llac. Vocals, A. Caballeria i M. Navalón. Pressupost, 2'25 pessetes. Sortida, a les 7 per l'estació de Les Franqueses.

Dia 26.—Excursió, junt amb la Secció d'Estudi, a Cardedeu i El Coll. Cap de colla, S. Llobet. Vocals, J. Font i A. Cumella. Sortida, a les 6'30 de l'estació de França.



El llapis **TERMOSAN**

Indispensable per tots els esports. Res tan eficaç per combatre el dolor i congestions, ni tan senzill d'aplicar, perquè sempre està a punt. Basta fregar lleugerament la part dolorida, cobrint-la amb un mocador o bé amb una bena i va desapareixent el dolor produït per possibles accidents. El llapis **TERMOSAN** no ocupa lloc. No embruta. No irrita gens. No fa mala olor. S'aplica tal com es presenta.

Demani fullet al Dipòsit general: **RAMON SALA**

BARCELONA

Carrer de Paris, 174



SOLUCIÓ CASES

Enforteix els ossos i obre la gana

Indispensable a les dones emba-
rassades i les que crien :: Molt
útil per al creixement dels nens

Preparat a la Farmàcia J. PUCHADES

Plaça de la Liana, 11 : Barcelona

Preu: 2'50 pessetes ● ● De venda a les Farmàcies

Apotecaria i Drogueria de *Josep Marimón i Garriga*

Anàlisis Específics Nacionals i Estrangers
Clinics Dipòsit de sèrums i vacunes de les cases Ybis,
de Madrid i Meister Lucius, d'Alemanya
de tota mena Drogues i Colors de totes marques

Doctor Robert, 12 i 12 bis
Telèfon 30

Granollers



*Encar que
la moxilla
estiga plena..*

sempre hi haurá lloc per uns cubets de caldo Maggi amb les seves llaunetes tan pràctiques que tancan hermeticament. Amb aquets cubets podeu preparar, tenin tan sols aigua bullenta, en un instan un brou exquisit, reconfortan, estimulan, que vos treurá la set i vos procurarà una sensació de ben-estar.



Caldo Maggi

Novetats

per a

Senyora

Montaña

**La casa de la
dona elegant**

Granollers

Plaça de la República, 36

Telèfon 100