

BUTLLETÍ DE L'AGRUPIACIÓ EXCURSIONISTA DE GRANOLLERS

SUMARI

Cal insistir, (Editorial). — Tinguem precaució, per SALVADOR LLOBET. — Hidrologia pràctica, per JOAN RODONS. — Folklore del Llusanès: La llegenda i la geologia, per JOSEP M.^a PUCHADES. — Cartografia catalana. — Castellcir, per JOSEP FONT I DE FALGÁS. — Cursets i Conferències. — Observacions meteorològiques locals. — Notes. — Programa

Gener i Febrer



Delegació del Camping Club
de Catalunya

GENER = FEBRER

MCMXXXIV

Els exquisits

CAFÉS "LA GARZA"



Són els preferits del públic...

Per la seva puresa

Pel seu aroma

*Per la seva qualitat
immillorable*

De venda a totes les botigues de Comestibles i Colonials

Dipòsit a Granollers : Enric Puchades : P. República, 18

TALLER D'ENQUADERNACIONS

OBJECTES D'ESCRITORI, DIBUIX I PINTURA

Llibreria

Figurins

Papereria



J o a n

Carbó

Granollers

S. Roc, 15

Clavé, 44

Motxilles

per a

excursionistes

en tots tamanys

i tots preus

Construcció i Venda
de
Mobles

Especialitat en els treballs d'encàrrec

DORMITORI compost de llit, armari amb dues llunes, 2 tauletes de nit i 2 cadires tapissades

Pessetes 430

DORMITORI compost de llit, calaixera, dues tauletes de nit i dues cadires

Pessetes 265

MENJADOR compost de «buffet», taula i sis cadires

Pessetes 215

Visitar aquesta casa és comprar

Jaume Blanxart

Taller i Despatx

Carrer Ricoma, 95 i Plaça dels Cabrits, 6

Granollers

El millor líquid per a netejar
i abrillantar els metalls és el

NETOL

Unes gotes són suficients per a obtenir
una lluentor duradora, amb un treball mínim

Fixacions

Bastons

Rotllanes

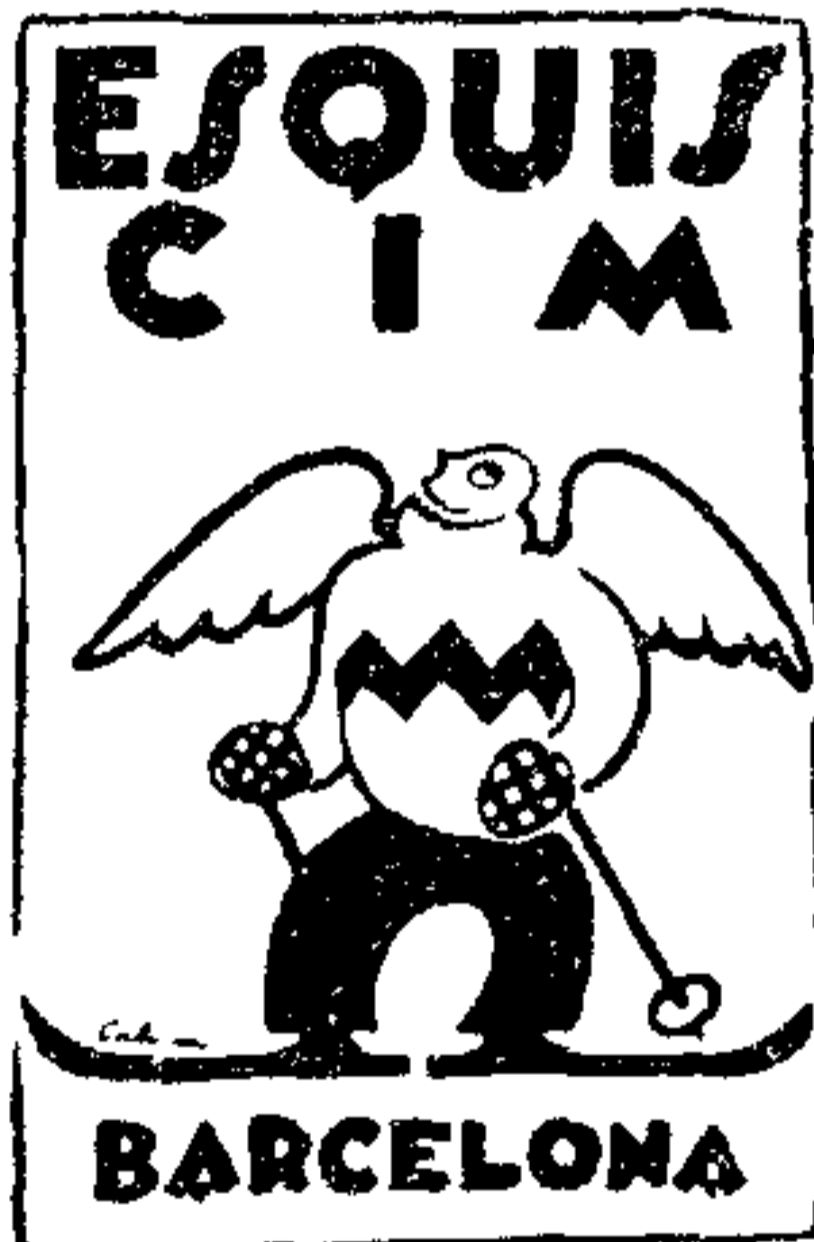
Frens

Guants

Premses

Reparació d'esquí

Canvi de fixacions



**Marca de
qualitat**

Models :

**ESPORT, CURSA i
ALTA MUNTANYA**

Constructor

J. Ballart

Antic de Sant Joan, 3 :: Barcelona

Espai reservat
per a la
Fixació graduable

UNITAS

SENS IGUAL

Fixeu-vos bé en



el pròxim anunci

SASTRERIA

JOSEP CASTANY

Carrer d'Anselm Clave, 10
GRANOLLERS

Llavors Seleccionades

per a Horticultura i Floricultura

Josep M.^a Pons

PARETS DEL VALLÈS

Telèfon 10

Diumenges, a Sabadell

Dimarts, a Mollet

Dijous, a Granollers

davant la Caixa d'Estalvis

A PARETS-LLISSÀ (Carretera de Ribes,
Km. 23'800), tots els dies de l'any



ANY IV

NÚMERO 14

BUTLLETÍ

GENER-FEBRER : MCMXXXIV

Carrer Prim, 73, 1.er

Cal insistir

Les preocupacions de diversos ordres que requereixen l'atenció dels components de les entitats excursionistes cal que no desviïn aquestes de l'acció cultural constant, dels treballs de tècnica excursionista i l'afany de millorar i pròpia superació que són la base on recolzar-se i l'essència que vitalitza aquestes institucions.

El camp és prou obert a múltiples manifestacions perquè sigui necessari fixar cap guia a seguir on tants camins existeixen que menen a la nostra ruta, on tantes activitats poden esmerçar-se en bé del nostre ideal. Però bé cal recordar, enmig d'una petita desorientació que s'observa, una tasca urgent a fer per tots nosaltres, només iniciada per algun centre isolat, que és el senyalament de camins de muntanya, els quals fa temps haurien d'estar assenyalats, i la formació d'itineraris que facilitessin aquest treball. D'aquesta manera s'estalviarien equivocacions que comporten moltes vegades la necessitat de refer el camí i farien més còmode l'accés a la muntanya a molts, inadaptats encara, que apendrien a conèixer-la i estimar-la i així formarien més tard dintre els rengles excursionistes. Aquest treball, que considerem de fàcil realització amb un xic de bona voluntat, s'ha pres l'acord de portar-lo a terme per la nostra entitat a totes les muntanyes del Montseny, ben pròximes a nosaltres. S'ha constituït a aquest fi un Grup anomenat "Amants del Montseny" dintre la nostra Agrupació, que comença a la formació d'itineraris d'aquesta serralada a fi que, un cop els camins sien comprovats, procedir al seu assenyalament.

Seria bo que altres entitats complissin amb aquest deure tàcit de tots nosaltres i gosem esperar que ben aviat serem molts que anirem fent aquesta obra necessària i vencerem l'abília que amenaça fer presa en moltes associacions excursionistes.

Tinguem precaució

Per Salvador Elobet

En el butlletí número 17, corresponent als darrers mesos de novembre i desembre, de l'Agrupació Excursionista Badalona, hi ha un raport del senyor Miquel Garriga, de la seva Secció d'Arqueologia i Història, on parla de la troballa d'un poblat ibèric al turó existent a tocar el del Castell de Montbui i situat en la seva part oriental.

El senyor Garriga, potser un xic prematurament, s'aventura a donar com autèntica l'existència d'aquest poblament ibèric, en el que; al nostre entendre, hi cal un estudi més aprofundit per a determinar-ho exactament. Es precis anar en compte, en exposar detalls com segurs, que amb les ganes de fer troballes prehistòriques no ens avancem a donar com resultats definitius unes dades que no passen d'ésser possibles i a tot estirar probables proves de restes ibèriques. La nostra Secció d'Estudi coneix de temps aquestes mostres ceràmiques al·ludides del turó de Puig-alt i fins que unes metòdiques excavacions s'hi realitzin no gosa considerar com certa l'existència d'aquest poblat ibèric, car malgrat que altres nuclis d'aquest temps existeixen al Vallès, la prudència aconsella no precipitar-se fiant-se de les apariències.

Cal fer observar que tot i la versemblança ibèrica d'aquesta ceràmica, hi ha algunes coses a resoldre prèviament i això no s'aconsegueix sinó després d'un estudi detingut de les restes de construcció i dels materials que s'hi troben, qual estudi ha de fer-se a base d'excavacions, fins que algun material de naturalesa indubtablement ibèrica permeti fer una asseveració concreta.

En aquest suposat poblament ibèric cal fer notar primerament que el terreny on es compta que està situat ha servit per a conreus, segurament de vinya, i tothom sap que en aquests turons els pagesos hi aplanen les feixes construïnt unes parets de poca alçada que serveixen per a retenir la terra superior en una mena de graonament. Això ja és motiu per a mirar aquestes restes amb una mica de recel, oi més quan la distribució de les parets esmentades, a simple vista almenys no es veu pas en tots els llocs ben a propòsit per la disposició d'un poblat de la Segona Edat del Ferro. Al mateix temps s'ha de remarcar que la seva situació no és la més característica dels poblats d'aquella època, encara que alguns s'en trobin també no situats en la part més alta del turó, com és el cas d'aquestes parets que estan únicament a la part assolellada, justament la que en temps posterior ha estat utilitzada pels conreus.

I encara s'ha de notar una altra causa de saludable malfiança inicial i és

l'enorme concurrència de transeünts que ha tingut aquell lloc en èpoques medievals, car el camí que passa per sota del turó, entre aquest i el del castell de Montbui, és l'antic camí ral utilitzat actualment com camí ramader. De l'antiguitat d'aquest camí en dona proves l'erosió activa que ha sofert en la collada durant el transcurs dels anys i cal insistir en que un lloc tan concorregut pot donar peu encara a major desconfiança. Hom hi troba, en efecte, mostres de terrissa evidentment moderna, la qual és fàcil que hi hagi anat a parar per l'acció dels vianants que encara actualment hi abunden.

Totes aquestes ratlles serveixen només per a demostrar com es fa difícil la completa identificació d'aquesta ceràmica absolutament fragmentada que es troba pel damunt, sense un estudi adequat, sobre tot tenint en contra alguns factors que separen aquestes restes d'altres ibèriques ja ben conegudes i controlades; això, deixant de banda encara les possibilitats de falsejament que, si bé no són probables —recordeu, però, el cas de Glozel,— no exclou la facultat d'existència. Es precis repetir que cal una màxima circumspecció en aquestes coses tan delicades, en les quals un error és sempre fàcil si no s'obra amb tota la precaució necessària.

* * *

Aprofitant l'avinentesa de parlar d'aquest camí medieval, cal dir que és utilitzat actualment per la transhumància del bestiar que puja al Pireneu per Sant Isidre i en baixa per Tots Sants. El bestiar, des de Castelltersol baixa a Sant Feliu de Codines, sota el Castell de Montbui, Sant Val'lerià i va a parar al camí també medieval i àdhuc romà, segons el senyor Joan Monllor i Pujalt, que des de Roma anava a Tarragona, el qual trenca a Cardedeu cap a Granollers, Llissà i troba el camí del Castell de Montbui entre can Rabassola i can Cantallops al final de Llissà d'Avall. En aquest indret de Montbui alguns l'anomenen carrerada, cosa poc corrent entre els vallesans, que acostumen anomenar-lo camí ramader senzillament.

Tot sovint trobareu qui es riurà de les vostres activitats, però no en feu cas i aneu seguint. La satisfacció pròpia d'emprar bé la vostra vida serà el premi als anhels vostres. I penseu al mateix temps que el món progressa gràcies a les inquietuds humanes.

Hidrologia pràctica

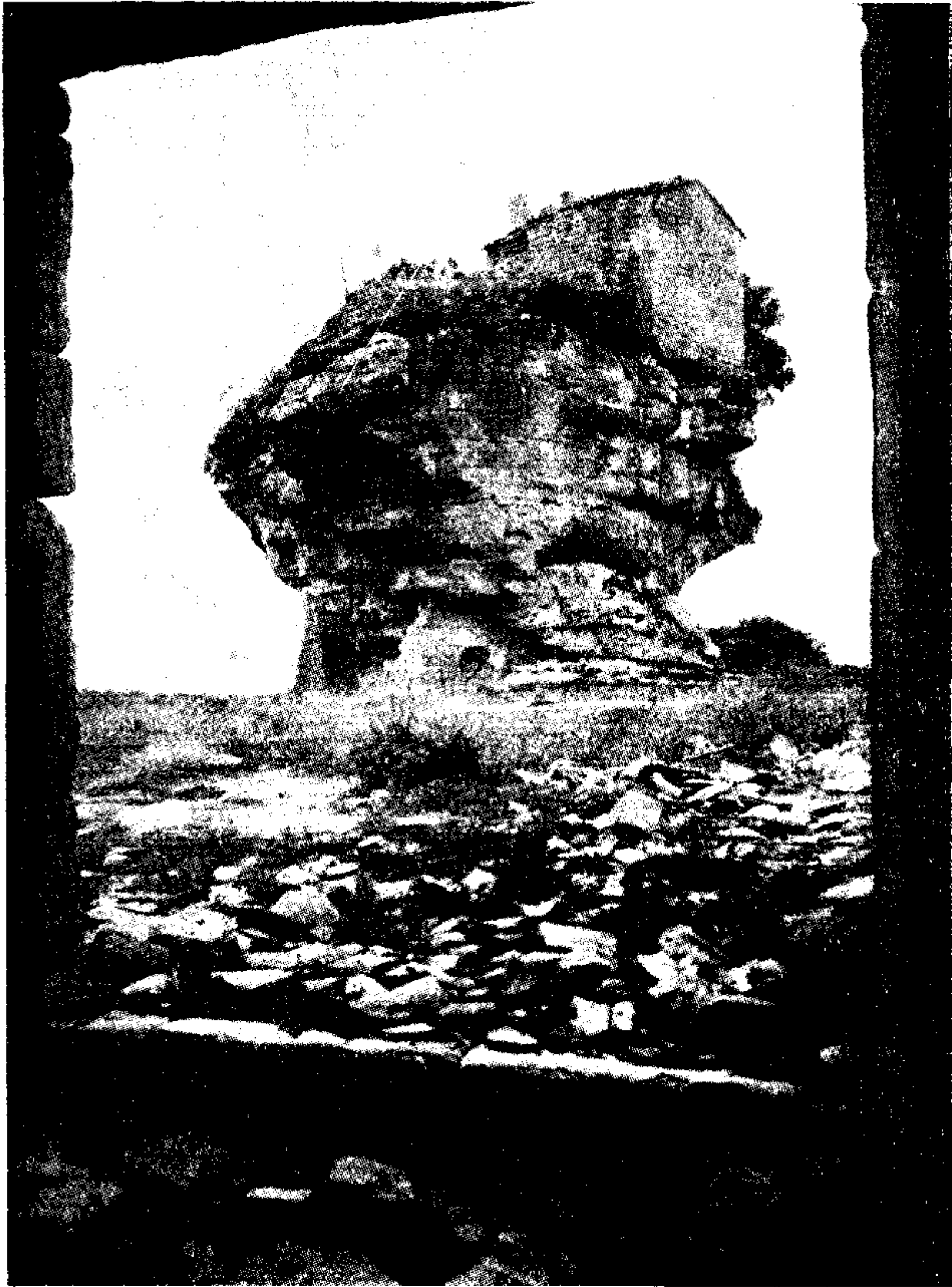
Per Joan Rodons

Un element indispensable per a la vida és l'aigua, necessària per a tots els usos domèstics; malauradament, aquest preciós líquid no sempre es té a mà, i el que cal és trobar-lo sempre en abundància, de bona qualitat, a prop del lloc on s'hagi d'utilitzar i amb el mínim de despeses possible. Poques vegades esdevé aixó d'aquesta manera; sovint apareixen moltes dificultats i entrebancs, degut a la naturalesa dels terrenys, que en certs llocs fan més costosa la seva obtenció; i malgrat haver-hi homes que assegurin endevinar els punts on es troba acumulada, per la qual cosa sovint en demanen quantitats força crescudes, el cert és que moltes vegades hom es troba amb el pou fet i sense gens d'aigua.

Cal conèixer la íntima relació existent entre la naturalesa geològica d'un terreny i la possibilitat de trobar-hi o no aigua en ell. Segons l'estructura i la permeabilitat de les capes, l'aigua s'hi escorrerà amb més o menys facilitat; i ací cal tenir en compte que la impermeabilitat absoluta no existeix. Ço que esdevé és que si la superfície exterior és molt dura i compacta, sense esquerda ni porositat, en caure l'aigua de pluja, bona part d'ella seguirà per damunt l'escorça de la terra, prenent el pendent de les vessants que la conduiran als rius i a la mar; una altra porció s'evaporarà i s'estendrà per l'atmòsfera, i finalment, una petita part serà absorvida pel terreny i infiltrada terra endins. Quan la permeabilitat és més marcada, aquesta darrera part és, en conseqüència, molt més crescuda, i, en distribuir-se per les diferents capes, forma les déus, que cal cercar sovint per manca de l'aigua superficial.

Quan en un terreny hom troba capes de diferent permeabilitat, l'aigua s'hi escorrerà en el pla de la menys permeable, i si aquesta és horitzontal és quan hom diu que en el pou hi ha aigua suant; si els estrats són inclinats, es formen les déus o trajectòries subterrànies, que, en quedar interrompuda per un accident geològic (depressió, falla...) surten a l'exterior formant les fonts que trobem escampades arreu. A vegades, aquesta solució de continuïtat no és feta en forma que quedi la font al descobert; llavors, en alguns casos, es formen bullidors i altres menes de fonts.

Es molt sovint infructuós cercar aigua en els llocs on els estrats estiguin en posició vertical; en la majoria dels casos s'escorre per les esquerdes i diaclases que s'hi troben, per qual motiu sol anar molt fonda i les despeses d'obtenció resulten ésser més crescudes; igualment esdevé a les carenes



El turó de roca calissa on s'aixeca el castell de Castelleir.
Des d'ací hom veu únicament la capella, que comença a caure.
A sota del turó es veuen unes parets que fan de suport a la
roca, en la qual els estrats més fluixos es van esllavissant.

Fot. Font

muntanyenques, en les quals, encara que les capes superiors siguin bastant permeables, degut al pendent l'aigua s'hi escorre amb rapidesa i, seguint les ondulacions del terreny, superficials o subterrànies, va a parar sempre al fons de les valls, en les què els pous sempre són més abundants que a les vessants i tenen un nivell de líquid més elevat, tant com més fonda sigui la déu. D'aquí deriva la teoria dels pous artesianos, que fundant-se en les lleis de la pressió hidrostàtica, demostra que quan aquelles valls o conques tinguin una forma aproximadament semblant a la d'una cassola, l'aigua sortirà barbotejant per un forat que pot ferse artificialment, i que s'anomena pou artesià; per a construir-los, cal tenir un coneixement perfecte de l'estructura geològica del terreny, per a no inutilitzar uns treballs que generalment acostumen a ésser força cars i costosos.

Sentats aquests antecedents, i sense estendre'ns en altres fenòmens hidrològics (rius subterranis, formació de coves i avencs, fonts intermitents, etc.) l'estudi dels quals és força extens i interessant, i dels que en tenim exemples típics al nostre Vallès, ens limitarem a donar unes dades sobre una vall d'alguna consideració, com és la del Congost, ací a Granollers.

La nostra riera s'escorre per damunt d'un terreny bastant impermeable, compost per una espècie d'arenisca fluixa que hom coneix amb els noms vulgars de codina o sauló; a través dels temps geològics el riu ha sofert diversos canvis de lloc i desviaments, i en cada un d'ells ha deixat abandonats els aluvions que ha anat dipositant. Es dona el cas que el lloc on assolí major profunditat fou precisament a l'indret on està emplaçada la nostra ciutat, cosa que ve demostrada perquè essent el subsol impermeable, si fos més alt que el de l'actual curs, els pous de la població no coneixerien tan marcadament les avingudes de la riera, cosa que és ben notable després d'un temps d'eixut; així és que les infiltracions els posen desseguida al nivell normal. En les valls estretes això no esdevé, puix l'aigua es situa al fons, que per ésser poc amples, la reclouen i no li permeten infiltrar-se lateralment.

Una vegada s'obté el líquid, cal veure si reuneix la deguda potabilitat i si té totes les condicions necessàries per a poder-la utilitzar; aquests factors depenen també en gran part dels terrenys que hagi travessat. Segons la seva composició mineralògica es dissolen en ella unes o altres sals, minerals i gasos, i d'aquí vénen les diverses menes en què es classifica, que no creiem del cas enumerar ací per ésser prou conegudes. De totes maneres, cal remarcar l'eficàcia dels anàlisis qualitius i quantitius per a conèixer amb seguretat la potabilitat de l'aigua, si ha d'ésser destinada al consum públic.

Folklore del Glussanès**La llegenda i la geologia****Per Josep M. Puchades**

Damunt l'ànima senzilla del poble, ingenu i fàcilment impressionable, és curiós de notar com influeixen, arreu de la terra, els efectes majestuosos i admirables que es deixen observar i fruit sovint per un esperit amant de la contemplació de bells espectacles. Ací són uns avencs i coves profunds, que deixen entreveure un llarg enfilall de misteris i fantasies; en altre lloc seran las frondoses boscúries impenetrables, on hi nien una pila de bèsties fabuloses i éssers extraordinaris; ara veurem les aigües tranquil·les d'un llac que guarden en el seu fons tot un seguit de contalles i històries inversemblants, o bé el corrent bramador de la torrentera que descriu amb paraules indesxifrables unes visions sublimes i ignorades; a vegades és la contemplació d'unes formes naturals rares i capricioses, talment com obrades per artífex extraordinaris, que suggereixen comentaris populars ben típics i expressius.

A Catalunya en tenim bones mostres d'aquestes belleses naturals, monuments magnífics, que són un dels atractius més marcats en les nostres excursions. Al seu voltant, les faules i tradicions, narracions i contalles que el poble hi ha bastit, són encara un encís més a copsar i recollir, i serveixen a l'ensem per a conèixer el seu caràcter i la seva psicologia, endevinades clarament en aquesta mostra de la seva fecunda imaginació. És un fet evident i notable encara avui dia, sortosament pels que estimen el folklore i coneixen el seu valor i interpretació, que, malgrat l'avenç experimentat en la cultura de la nostra població, són encara avui ben vives moltes d'aquestes belles rondalles i llegendes; altrament, no cal exigir llur desaparició per tal com bona part d'elles són ben compatibles amb un grau d'instrucció elevat, i no es pot negar la influència en la puritat dels costums, que exerceixen moltes d'altres.

Encara, doncs, està força arrelada en la nostra població, principalment en els nuclis rurals, la llarga i valuosa aplega que és un llegat preciós deixat per unes centúries de la nostra història. Hom escolta moltes vegades la nostra gent rural parlar de les fades i encantats, de gojes i fantasmes i altres

éssers invisibles, i en sent descriure llurs maldats i llurs bones accions, i hi ha qui es plany de les malastrugances que porten i altre que alaba llur bellesa i benèfica influència. Sovint sols us parlarà d'això la gent d'edat; la joventut, amb més picardia i malfiança, ja no té fe en aquestes falòrnies.

Moltes vegades, doncs, aquestes tradicions i rondalles són filles del respecte i admiració que una forma majestuosa de la naturalesa produeix a aquells que l'esguarden, i que recorren a versions sobrenaturals i increïbles per a explicar-la. Es comprèn, d'aquesta manera, que a les regions i contrades on el terror prengui aspectes esplendorosos i admirables, hi haurà, relacionats amb ells, una major riquesa folklòrica, un conjunt interessant de llegendes i tradicions populars.

D'entre les comarques catalanes, el Llussanès és segurament una de les que es troba en aquest cas. El seu paisatge té un encís ben característic, que poetes i escriptors han descrit mestrívola; i en alguns llocs presenta certes particularitats ben notables i dignes de remarcar.

Al born nord de la comarca, per exemple, en el muntanyam que la separa del Ripollès, hi trobem unes belles curiositats geològiques, que són mercedores d'esment. Les serres de Matamala i Santa Margarida, que formen aquest limit prop d'Alpens, estan formades per diverses capes de diferent naturalesa geològica; quasi bé totes són arenisques i conglomerats que es superposen, pertanyents a l'oligocènic, període en el qual aquestes muntanyes es formaren, contribuïnt a la desaparició del llac que tenia en aquests indrets el seu limit septentrional. Aquests estrats foren en molts llocs redreçats fins a la vertical, i aparagueren a la superfície formant parets extenses, paral·leles a les carenes, que sofriren forta erosió, de part principalment dels torrents que baixen de la serralada. Poc a poc la seva altura emergida ha anat disminuïnt; amb tot i això, semblen encara construccions immenses, veritables muralles ciclòpies, que baixen a les profundes clotades i s'enfilen pels esquenalls enasprats. Els grossos blocs que les formen, en alguns llocs tenen forma prismàtica i donen la sensació d'haver estat posats allí per mans gegantines; la gent dels voltants assegura que foren els moros els qui, en temps molt reculats, bastiren aquelles extenses parets.

El torrent que baixa de Puig Jampí travessa tots aquests estrats, i en un d'ells, on la seva acció erosiva ha actuat capriciosament, ha format un enor-

me mur vertical, que és la Roca de Pena, i que té una altura d'uns setze metres i una amplària, en la base de la part emergida, d'uns tres metres. Està emplaçada junt al camí que seguint la torrentera s'enfila a dalt de la serra, a mitja hora escassa d'Alpens.

La gent d'aquest poble assegura que en aquests indrets hi viuen les encantades. En la fosca de la nit, el vianant que passa per aquells llocs, sent llurs cants i llurs converses; a vegades s'apleguen totes i en dansa folla espaordeixen i omplen d'esglai totes aquelles afraus. De l'espessor de les obagues boscúries, llurs crits, semblants als dels negres corbs que els fan companyia, ressonen per les fondalades de la riera de Sora, i en els dies de tempesta corren esbojarrades per aquelles anfractuositats, reflexant-se vagament llurs figures sinistres en els gorcs del corrent. Un dia unes donzelles, perdut el camí, rondaven per aquells contorns. Assedegades, begueren aigua d'una font que brolla prop del xaragall; més, ah! la maledicció d'aquells éssers funestos havia estat llançada damunt l'aigua cristal·lina que d'ella brollava, i no tardaren en morir allà mateix, en mig de les sarcàstiques rialles de les encantades que les esguardaven. D'aleshores ençà, hom ha anomenat aquella déu amb el nom de fart de Matamosses.

De dies, les encantades resten amagades en llurs sumptuosos palaus, oberts en les esquerdes del rocam; en ells celebren sovint orgies i desordenades festes, qual remor es pot oïr des de la superfície. Es de nits quan surten a rondar per la boscúria, i llurs vagues formes es confonen amb les pedres de les muralles. Prou que ho saben les masies i molins de la ribera, que procuren amagar llurs ramats de les malèfiques influències d'aquests éssers.

Altres llocs hi ha al Llusanès on hom assegura l'existència d'encantats, fades i malignes esperits; però aquest es un dels exemples ben típics i en el què la creença en aquestes fantasies està encara ben arrelada.

Una excursió no és solament per caminar. Cal no confondre un excursionista amb una màquina de fer camí. Cultiveu l'esperit en les excursions i això us separarà de la mecànica.

Cartografia catalana

A prec de molts socis interessats en conèixer el major nombre possible de mapes de Catalunya publicats, per a facilitar la formació d'itineraris d'excursions, donem a continuació una breu llista de les principals cartes geogràfiques que es refereixen a la nostra terra. Totes elles poden ésser consultades amb confiança, donada la garantia dels noms de llurs autors respectius.

Molts d'aquests mapes es troben en la nostra col·lecció cartogràfica; si hi ha algun company que desitgi consultar-ne algun que no es trobi en ella, pot adreçar-se al Consell Directiu, que procurarà adquirir-lo o facilitar-li per a extreure'n les dades necessàries.

1. AEGERTER, L. — «Lagos de Capdella».

Dimensions: 0'92 x 1'27 m. Equidistància de les corbes de nivell, 10 m. Escala: 1/10.000.

2. ALMERA, Jaume, i BROSSA, Eduard. — «Mapa geológico y topográfico de la provincia de Barcelona».

5 fulls publicats, que són els següents: I. Contorns de Barcelona. II. Conca del Noia al mar. III. Riu Foix i La Llacuna. IV. Riu Tordera. V. Montseny, Vallès i Litoral.

Els fulls tenen dimensions diferents cada un. Equid. 5 m. Esc. 1/40,000.

3. ALMERA, Jaume, i BROSSA, Eduard. — «Carta topográfica de San Julián de Vilatorca y sus alrededores, o sea de entre Vich y las Guillerías».

Dim. 0'555 x 0'44 m. Equid. 5 m. Esc. 1/30,000.

4. BROSSA, Eduard. — «Cataluña, país lindante de Aragón y Francia».

Dim. 0'67 x 0'72. Esc. 1/360'000.

5. BROSSA, Eduard. — «De Vallirana, Ordal y Lavern, al Litoral».

Dim. 0'58 x 0'5 m. Esc. 1/40,000. Equid. 5 m.

6. CABEZA, Joan. — «Mapa topogràfic de la muntanya de Montserrat i de ses vesants».

Dim. 0'61 x 0'40 m. Esc. 1/20,000.

7. CENTRE EXCURSIONISTA DE CATALUNYA. — «Mapa del Montseny».

Esc. 1/50,000. Equid. 25 m.

8. CHEVALIER, Marcel. — «Région volcanique Olot-Bañolas».

Dim. 0'436 x 0'327. Esc. 1/80,000. Equid. 25 m.

9. CHEVALIER, Marcel. — «Les Vallées d'Andorre».

Dim. 0'61 x 0'544. Esc. 1/500,000. Equid. 25 m.

10. COOPERATIVA DE FLUÍDO ELÉCTRICO. — «Mapa del Cadí».

Dim. 0'579 x 0'672. Esc. 1/50,000. Equid. 50 m.

11. CUERPO DE ESTADO MAYOR DEL EJÉRCITO. — «Mapa militar itinerario de España, publicado por el Depósito de la Guerra».

Mida de cada full: 0'75 x 0'85. Esc. 1/200,000.

12. CUERPO DE ESTADO MAYOR DEL EJÉRCITO. — «Mapa militar de España».

Esc. 1/100,000.

13. CUERPO DE ESTADO MAYOR DEL EJÉRCITO. — «Plano de las Guille-rías».

Dim. 1'20 x 0'9 m. Esc. 1/50,000. Equid. 40 m.

14. DIRECCIÓN GENERAL DEL INSTITUTO GEOGRÁFICO Y ESTADÍSTICO. — «Mapa topográfico de España».

Fulls publicats: número 213, Bisaurri; 250, Graus; 251, Arèn; 287, Barbastro; 288, Fonz; 330, Cardona; 335, Palafrugell; 358, Almacelles; 359, Balaguer; 360, Bellvís; 363, Manresa; 386, Peñalba; 387, Fraga; 388, Lleida, 389, Tàrrrega; 390, Cervera; 391, Igualada; 392, Sabadell; 393, Mataró; 394, Calella; 416, Maials; 417, Espluga de Francolí; 418, Montblanc; 419, Vilafranca del Penedès; 420, Sant Boi del Llobregat; 421, Barcelona, Barcelona-Ciutat; 443, Fabara; 444, Flix; 445, Cornudella; 446, Valls; 447, Vilanova i Geltrú; 448, Gavà; 470, Gandesa; 471, Mora d'Ebre; 472, Reus; 473, Tarragona; 497, Perelló; 498, Hospitalet; 520, Peñarroya de Tastavins; 522, Tortosa; 523, Buda; 545, Morella; 547, Alcanar; 569, Mosqueruela.

Mida de cada full, 0'63 x 0'45. Esc. 1/50,000

15. ESTADO MAYOR. — «Carta militar».

Esc. 1/20,000.

16. ETAT MAJOR. — «Carte de France».

Esc. 1/80,000.

17. GARCÍA FARIA, P. — «Provincia de Barcelona, con las carreteras y caminos vecinales del Estado».

Esc. 1/200,000.

18. MANCOMUNITAT DE CATALUNYA. — «Mapa geogràfic de Catalunya».

Mida de cada full: 0'54 x 0'40. Esc. 1/100,000. Equid. 50 m.

19. MINISTÈRE DE L'INTERIEUR. — «Carte de la France».

Mida de cada full: 0'68 x 0'405. Esc. 1/100,000.

20. SCHRADER, F. — «Pyrénées Centrales, avec les grands massifs du vessant espagnol».

Mida de cada full: 1,33 x 0,65. Esc. 1/100,000

.....

Excursionisme. Atletisme. Esports nobles!... Però penseu que l'esport és només un mitjà per elevar la intel·ligència humana.

Castel·lçir

per Josep Font i de Falgàs

L'excursió efectuada darrerament a Castel·lçir passant per Sant Miquel del Fai i Sant Quirze Safaja, fou una sortida esplèndida, tant pels qui anaren amb l'objecte d'estudiar la seva geologia com per a aquells que hi anaren per a sadollar-se en la contemplació de bells i variats paisatges.

Una cosa, no obstant, causà en nostre ànim un efecte depriment, francament deplorable. Fou l'estat en que trobàrem el castell de Castel·lçir. Nosaltres, que havíem visitat aquell castell quan encara era habitat i que dintre les seves amples parets hi havíem trobat un caliu reconfortant i amable, no ens podíem treure de la ment les agradoses hores allà passades i el contrast actual, en contemplar l'estat en què es troba el vetust castell, amb les portes esbalandrades, trespols enfonzats, parets esbotzades, la teulada caient, amb una fredor dintre les seves parets que oprimeix l'ànima...

Avui plana dintre el castell una soledat que esfereeix. El vent regolfa dintre aquells murs i per tot s'hi pressent la desgràcia punyent, inevitable. Avui cau una pedra, demà una paret mitjancera, demà passat és una habitació que s'esfondra, sense que cap mà amorosa intenti de salvar-ho.

Algú, no sabem qui, treu els quadrats que aguantaven les habitacions superiors, donant encara més una impressió de desamor a aquelles parets venerables. El que havia estat refugi i estada de persones, avui serveix a algun pastor per a tancar-hi el bestiar. Demà, amb totes les calamitats que s'hi succeeixen una darrera l'altre, ni el bestiar s'hi podrà recollir, perquè de l'existència del castell de Castel·lçir en restarà solament un munt de runes considerable.

Qui puja per Centelles i arriba a Sauva Negra bentost albira la silueta graciosa i esvelta del castell sobre un espadat turó que domina una plana fèrtil i riallera. El qui és més agosarat i arriba fins el castell, puja els graons d'una llarga escala que el situa a la porta del mateix. L'eura que s'enfila, fidel amiga de les pedres velles, cobreix amb el seu vert i llustrós fullatge la part exterior d'aquesta escala donant-li un excel·lent aspecte. La porta, avui oberta de bat a bat, està situada al bell davant d'un corredor que essent construït parets i volta de pedra picada, és el millor que del castell es conserva.

Tot el restant, la fúria dels elements hi ha deixat un senyal o altre. No obstant, hom hi veu encara, entre el conjunt d'edificacions que es conser-

ven, la noblesa vetusta d'aquelles parets, en altres temps plenes de vida i que avui resten mortes, perquè cap mà caritativa no s'ha preocupat de fer el necessari per a retornar-li aquell caliu que abans tenia.

Avui el castell resta a mercè de les inclemències del temps i de ningú més. Podent-lo salvar encara, ni la baronessa de Maldà, la seva propietària, ni la Generalitat de Catalunya, no faran res per a salvar el castell de la ruïna imminent que l'amenaça.

A nosaltres, els anònims excursionistes, als devots romeus de les contrades catalanes, no ens resta altra cosa que implorar un xic de pietat per totes aquestes coses velles que són un tros de la nostra vida i de la nostra història...

Quan tornarem a Castellcir, altres parets s'hauran esfondrat i aquell graciós castell que de lluny ja albiràvem la seva arquitectura, esdevindrà una massa diforme, una carcassa nua i esquarterada.

Més tard, quan nostres fills s'arribaran a Castellcir, en lloc del castell no trobaran altra cosa que un munt de ruïnes, trist testimoni d'una grandesa passada.

El fet relatat no és un cas únic a Catalunya. Regularment, en nostra Pàtria, aquestes coses acaben dissortadament així.

Cursets i Conferències

Josep M.^a Puchades

En els dies anunciats, el Secretari de l'Entitat, senyor Josep M.^a Puchades, explicà les lliçons de topografia elemental, que foren seguides amb molt d'interès. D'acord amb això, pròximament s'efectuaran, com a complement, unes sortides de pràctiques d'orientació i formació d'itineraris, que seran anunciades oportunament.

Narcís Cases

Per bé que no constés en el programa, el dia 9 de desembre el senyor Narcís Cases, de la Unió Excursionista de Catalunya, vingué a dissertar sobre «La tècnica de l'esquí». El senyor Cases, degut a la vastitud del tema, no pogué entrar en detalls de la gimnàstica que acompanya aquest esport i hagué de limitar-se a l'explicació dels principis bàsics de l'esquiador i les diferents maneres que haurà de comportar-se davant les condicions diverses en què pot trobar la neu. Assenyalà varies formes de poder burlar els obstacles que li poden obstructuir el pas i demostrà gràficament els sistemes millors per a parar-se portant bona velocitat. El senyor Cases fou molt aplaudit.



La Roca de Pena (Llussanès). Bella mostra de l'erosió en els conglomerats oligocènics. Aquesta roca ha resistit l'acció del torrent que ha fet desaparèixer bona part de la muralla que li oposava l'estrat redreçat verticalment.

Notes meteorològiques locals

OCTUBRE 1933					NOVEMBRE 1933				
Dia	PLUJA Mil·límetres	TEMPERATURA			Dia	PLUJA mil·límetres	TEMPERATURA		
		Màxima	Mínima	Mitja			Màxima	Mínima	Mitja
1		27·5	19	23·2	1		18	4·7	11·3
2		27·5	20	23·7	2		17·8	6	11·9
3		26·9	18	22·4	3		13·9	5	9·4
4		25·8	18·1	21·9	4		10·2	7·8	9
5		24·9	17·4	21·1	5		14	4·9	9·4
6		25·9	16·8	21·3	6	6·7	9	6	7·5
7		27	18·3	22·6	7	45	11·2	5·8	8·5
8		23	14	18·5	8		8·5	2·5	5·5
9		22	16·5	19·2	9	12·9	11	6·3	8·6
10		26	13	19·5	10		13	3·9	8·4
11		27·9	14·9	21·4	11		14·9	5	9·9
12		27·2	15·6	21·4	12		8·8	4·1	6·4
13		23·2	13·5	17·8	13	13	13·5	4	8·7
14		22	13·1	17·5	14		13·8	2	7·9
15		22·2	13·6	17·9	15		15·3	5·5	10·4
16		22·3	10·5	16·4	16	1·5	14	8·2	11·1
17		20·5	11·1	15·8	17		13	7·2	10·1
18		21	12	15·6	18	5·2	18	10	14
19		21·9	9·1	15·5	19		16·9	11	13·9
20		23	16	19·5	20	7·8	11·8	9	10·4
21	14·3	23·2	14	18·6	21	36·9	16	9	12·5
22	5·1	24·1	14·9	19·5	22		13·2	6·8	10
23		21	15·4	18·2	23		14·1	6	10
24	0·9	22	12	17	24		13·6	5	9·3
25		20·5	10	15·2	25		9·8	5	7·4
26		20·1	8·9	14·5	26	1·4	8·8	3·2	6
27	1·35	15·6	10·3	12·9	27		9·2	1	5·1
28		18·2	6	12·1	28		12·1	3·1	7·6
29		14·6	5·1	9·8	29		13·2	5·2	9·2
30		16·2	7·2	11·7	30		13	9·8	11·4
31		17	6·3	11·6					
21·65					131·4				

Màxima del mes: 27°9 el dia 11.
 Mínima » » 5°1 el dia 29.
 Temperatura mitja: 16°5

Oscil·lació termomètrica:

Màxima del mes: 13° el dia 11.
 Mínima » » 5°3 el dia 27.

Màxima del mes: 18° el dia 18.
 Mínima » » 1° el dia 27.
 Temperatura mitja: 9°5

Oscil·lació termomètrica:

Màxima del mes: 13°3 el dia 1.
 Mínima: » » 2°4 el dia 4.

Notes

■ A mitjans del prop-passat novembre, el nostre company Rafael Vila tingué la dissort de perdre el seu pare, que morí víctima de traïdora malaltia. No cal dir com ens associem al dol que amb aquest motiu afligeix el nostre amic.

■ S'ha procedit a la classificació i catalogació dels llibres que formen la nostra Biblioteca. El Consell Directiu té en projecte la formació d'un reglament aplicable a la lectura i préstec dels llibres de la mateixa. Darrerament han ingressat, entre altres obres, els donatius, que agraïm, de dues Guies de les editades per la Comisaria de Parcs Nacionals, cedides per aquesta mateixa Corporació.

■ Per a amoblar l'estatge, han estat adquirides una vintena més de cadires, una pissarra, i altres útils i instruments necessaris per a les nostres activitats.

Secció d'esports de neu

Els socis de l'Agrupació que practiquen els esports de neu han reorganitzat les seves tasques agrupant-se en aquesta secció, que desplegarà forta activitat durant la present temporada. En la reunió tinguda el dia 16 del prop-passat novembre, el Consell Directiu quedà constituït així: President, Josep Gabarró; secretari, Jacint Calvet; tresorer, Amadeu Caballeria. Totseguit hom proposà el programa de sortides, que s'efectuen durant quasi tots els dies festius de la temporada.

S'acordà igualment organitzar una cursa d'esquí a la vall de Núria, que es celebrarà a primers de març i de la qual donarem més detalls en el número pròxim; per a la mateixa, han estat oferts diversos premis valuosos de part d'algunes cases i magatzems d'articles esportius.

Així mateix és possible que dintre poc es celebrin unes sessions de cinema esportiu i cultural, patrocinades per l'Agrupació i aquesta Secció i la d'Atletisme; en elles es projectaran diversos films documentals i seleccionats. El dia i local on es celebraran s'anunciaran oportunament.

Secció d'infants

Degut a la inclemència del temps, les excursions darrereres no s'han vist tan concorregudes com les anteriors. Així i tot, l'afició no minva entre el nostre element infantil.

Secció d'Atletisme

El dia 29 d'octubre es celebrà, junt amb l'equip B de la secció d'atletisme del C. D. Júpiter, un matx interclub, que donà els següents resultats:

80 metres.—Pujol, Júpiter, 10 1/10 s.; Jiménez, Júpiter, 10 1/5 s.; Dorsé, Granollers, 10 3/10 s.; Piera, Granollers, 10 3/10 s.

Llançament de pes.—Aranda, Granollers, 8'59 m.; Jiménez, Júpiter, 8'45 m. Llach I, Granollers, 7'93 m., Pujol, Júpiter, 7'87 m.

Salt de llargària.—Jiménez, Júpiter, 5'37 m.; Piera, Granollers, 5'22 m.; Dorsé, Granollers, 5'12 m.; Montón, Júpiter, 4'95 m.

Salt de perxa.—Riera II, Granollers, 2'82 m.; Pujol II, Granollers, 2'40 m.; Alcazar, Júpiter, 2'10 m.

Salt d'alçària.—Montón, Júpiter, 1'48 m.; Llorens, Granollers, 1'48 m.; Llach II, Granollers, 1'44 m.; Alcázar, Júpiter, 1'40 m.

800 metres.—Pujol, Júpiter, 2'27; Llach II, Granollers, 2'27 1/5; Vernet, Granollers; Gausachs, Júpiter.

Llançament de disc.—Jiménez, Júpiter, 25'29 m.; Llach I, Granollers, 24'79 m.; Riera II, Granollers, 20'90 m.; Alcázar, Júpiter, 18'90 m.

Llançament del javalot.—Alcázar, Júpiter, 39'56 m.; Jiménez, Júpiter, 31'19 m.; Llach I, Granollers, 29'92 m.; Riera, Granollers, 25'85 m.

Rellevaments Olímpics 800-400-200-100.—Equip Júpiter, (Alcázar, Pujol, Jiménez, Montón). Equip Granollers, (Espar, Riera, Pujol, Dorsé).

Amb aquest festival ens hem vist obligats a cloure la temporada, puix els campionats socials que teníem anunciats no els hem pogut celebrar per causa del mal temps i del fred prematur que hem hagut de sofrir.

Per a cloure aquestes notes, anem a exposar la taula de rècords socials que s'han establert en aquest nostre primer any d'actuació en la pràctica de l'atletisme.

60 metres, Josep Dorsé, 7 s. 3/5. 80 metres, Josep Valls, 9 s. 4/5. 300 metres, Joan Pujol, 31 s. 5/10. 700 metres, Pere Llach, 2 m. 0 s. 1/10. 800 metres, Pere Llach, 2 m. 21 s. 1/10. 1000 metres, Pere Llach, 3 m. 20 s. 2/5.

Llançament de pes, Salvador Aranda, 9'385 metres.—Llançament de disc, Isidre Llach, 25'71 metres.—Llançament de javalot, Jaume Riera, 32'20 metres.

Salts d'alçada, Llorens, 1'50 metres —Salts de llargada, Josep Valls, 5'95 metres.—Salts de perxa, Josep M.^a Riera, 2'82 metres.—Triple salt, Joan Pujol, 10'50 metres.

Programa

dels actes organitzats per l'Agrupació en els mesos de gener i febrer

GENER

Dies 31 de desembre i 1 de gener. — **Excursió** de la Secció d'Esports de Neu a Núria. Cap de colla, A. Caballeria. Vocals, M. Gabarró i P. Llac. Sortida, a les 5'30 del matí, per l'estació del Nord. Pressupost, 21' 50 pessetes.

Dia 6. — **Excursió**, junt amb la Secció d'Estudi, a Bigues. Cap de colla, A. Cumella. Vocals, J. Rodons i J. Cancell. Cal preguntar la sortida al cap de colla.

Dia 7. — **Excursió de la Secció d'Infants** a La Roca. Cap de colla, M. Gabarró. Vocals, P. Royo, A. Soler i T. Ferrés. Sortida, a les 7'30, del parc de l'Estació.

Dia 14. — **Excursió** de la Secció d'Esports de Neu a La Molina. Cap de colla, J. Calvet. Vocals, J. Gabarró i J. Lamarca. Pressupost, 16'50 pessetes. Sortida, a les 5'30, de l'estació del Nord.

Dia 21. — **3.^a Excursió** dels Amants del Montseny, a Cardedeu, El Fou, Sant Pere de Vilamajor, Vallestrins, Sant Salvador i Cànoves. Pressupost, 1'90 pessetes. Cap de colla, P. Fort. Vocals, J. Font i E. Miquel. Sortida, a les 7'30, de l'estació de França.

Dia 28. — **Excursió** a Montseny, Les Agudes, Campins i Sant Celoni. Cap de colla, Ll. Fort. Vocals, J. Riera i J. Llacuna. Pressupost, 5'50 pessetes. Sortida, a les 7'30, de l'estació de França.

Dia 28. — **Excursió** de la Secció d'Esports de Neu a La Molina. Cap de colla, Pere Llac. Vocals, J. Junc i M. Gabarró. Pressupost, 16'50 pessetes. Sortida, a les 5'30, per l'estació del Nord.

FEBRER

Dia 4. — **Excursió** a Aiguafreda, dòlmen de Serra de l'Arca, El Boix, El Bruguer, Aiguafreda de Dalt i Castell de Cruïlles. Cap de colla, S. Llobet. Vocals, J. Puchades i P. Fort. Pressupost, 2'70 pessetes. Sortida, a les 8, per l'estació del Nord.

Dia 11. — **Excursió de la Secció d'Infants** a Llerona i Torre de Marata. Cap de colla, J. Font. Vocals, J. Rodons, P. Royo, M. Soler i J. Vallverdú. Sortida, a les 7'30, del parc de l'estació.

Dia 11. — **Excursió** de la Secció d'Esports de Neu a La Molina. Cap de colla, M. Gabarró. Vocals, A. Caballeria i J. Calvet. Pressupost, 16'50 pessetes. Sortida, a les 5'30, de l'estació del Nord.

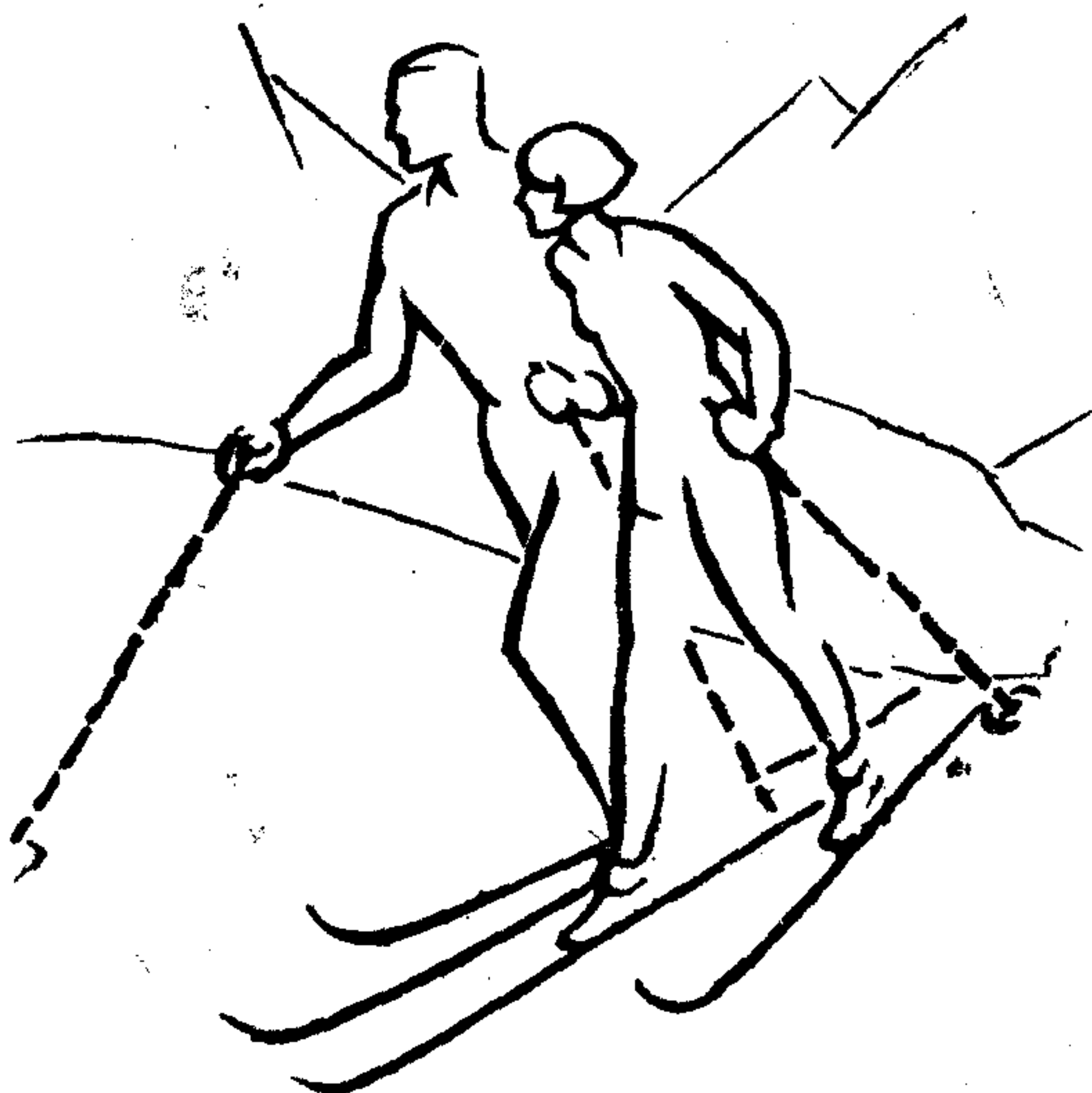
Dia 18. — **Excursió** a Cardedeu, El Coll, La Torrassa, Can Bordoï i Llinàs. Cap de colla, S. Llobet. Vocals, P. Fort i E. Miquel. Pressupost, 1'40 pessetes. Sortida, a les 7'30, per l'estació de França.

Dies 24 i 25. — **Excursió** de la Secció d'Esports de Neu a Núria. Cap de colla, J. Calvet. Vocals, A. Caballeria i M. Gabarró. Pressupost, 23 pessetes. Sortida, el dia 24, a les nou del matí, per l'estació del Nord.

Dia 25. — **Excursió** a Sant Andreu, Horta, Sant Cugat, Valldoreix i Papiol. Cap de colla, S. Llobet. Vocals, J. Font i C. Llobet. Pressupost, 3 pessetes. Sortida, a les 5'55, per l'estació de França.

Magatzems SANTA EULÀLIA

BOQUERIA, 1, 3 i 5 ◆ BARCELONA



A la nostra secció d'ARTICLES D'ESPORT
trobareu tot allò necessari per a les vostres excursions

SUETERS : GERSEIS : BUFANDES
GORRES : CAMISES DE FRANEL·LA
GUANTS : MITGES : BANDES
IMPERMEABLES : ABRICS
CAPES I MANTES

Pantalons i vestits forma «norvegien»

confeccionats en gabardina i drap de llana impermeabilitzat

Esquís del país i noruegs

Tenim els millors assortiments i els nostres preus són reduïts

F. FERRANO
OVIEDO-QUINTANAR

ANIS DE LA ASTURIANA

L'Anís ASTURIANA

és el preferit
del públic

S'imposa
per la
seva excel·lent
qualitat



**Demaneu-lo
en tots els
bars i cafés**

Antiga Casa "Tous"

Articles per a tots els esports ♦ Tendes per a camping i platja de
Motxilles des de 8 pessetes ♦ tela d'avió, loneta, lona, etc., etc.
" BERGAM des de 35 ♦ Accessoris solts per a les mateixes

UNICA CASA QUE ES CONFECCIONA LES MOTXILLES

Demaneu un catàleg general de la casa

Carrer de Sans, 122 ♦ BARCELONA ♦ Telèfon 30794



El llapis **TERMOSAN**

Indispensable per tots els esports. Res tan eficaç per combatre el dolor i congestions, ni tan senzill d'aplicar, perquè sempre està a punt. Basta fregar lleugerament la part dolorida, cobrint-la amb un mocador o bé amb una bena i va desapareixent el dolor produït per possibles accidents. El llapis **TERMOSAN** no ocupa lloc. No embruta. No irrita gens. No fa mala olor. S'aplica tal com es presenta.

Demani fullet al Dipòsit general: **RAMON SALA**

BARCELONA

Carrer de Paris, 174



JOSEP VIVES

ARTICLES D'ESPORT

Exclusives **S. M. I.**



Esquís plegables : Ceres

Pell foca : Fixacions

◆ ◆ Guants, etc., etc.

BARCELONA

Rec Comtal, núm. 9, 2^o, 2^a

Joieria

Rellotgeria



Rafael Font

Taller de Compostures

i Confecció de

JOIES

Granollers

Doctor Robert, 19

Apotecaria i Drogueria

de

Josep Marimón i Garriga

Anàlisis Específics Nacionals i Estrangers

*Clinics Dipòsit de sèrums i vacunes de les cases Ybis,
de Madrid i Meister Lucius, d'Alemanya*

de tota mena Drogues i Colors de totes marques

*Doctor Robert, 12 i 12 bis
Telèfon 30*

Granollers

Banco Vitalicio de España

Assegurances de Vida

Assegurances per Dots

Rendes Vitalícies, &., &.

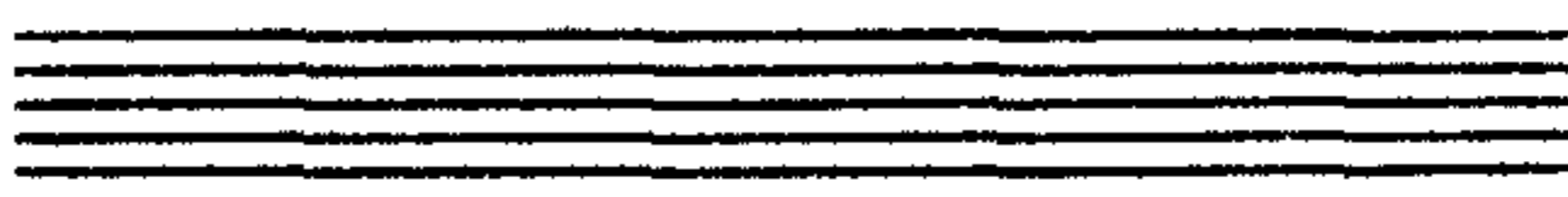
Delegat en aquest Partit: Don Magí Anglés Vilella

Plaça d'Angel Guimerà, 6 : Granollers

Ramonedà



Compra i venda

de 

bestiar de llana

