

BUTLLETÍ DE L'AGRUPIACIÓ EXCURSIONISTA DE GRANOLLERS

SUMARI

Unifiquem els esforços!, (Editorial). — L'activitat humana a les muntanyes del Vallès, per SALVADOR LLOBET.— Un centenari bibliogràfic, per JOSEP M.^a PUCHADES. — Bibliografia : Tradicions i llegendes del Coll de Condreu, per J. M. P.— Notes.— Observacions meteorològiques locals.— Programa Novembre i Desembre



Delegació del Camping Club
de Catalunya

NOVEMBRE = DESEMBRE

MCMXXXIII

Els exquisits

CAFÉS "LA GARZA"



Són els preferits del públic...

Per la seva puresa

Pel seu aroma

*Per la seva qualitat
immillorable*

De venda a totes les botigues de Comestibles i Colonials

Dipòsit a Granollers : Enric Puchades : P. República, 18

TALLER D'ENQUADERNACIONS

OBJECTES D'ESCRITORI, DIBUIX I PINTURA

Llibreria

Figurins

Papereria



J o a n

Carbó

Granollers

S. Roc, 15

Clavé, 44

Motxilles

per a

excursionistes

en tots tamanys

i tots preus

Construcció i Venda
de

Mobles

Especialitat en els treballs d'encàrrec

DORMITORI compost de llit, armari amb dues llunes, 2 tauletes de nit i 2 cadires tapissades

Pessetes 430

DORMITORI compost de llit, calaixera, dues tauletes de nit i dues cadires

Pessetes 265

MENJADOR compost de «buffet», taula i sis cadires

Pessetes 215

Visitar aquesta casa és comprar

Jaume Blanxart

Taller i Despatx

Carrer Ricoma, 95 i Plaça dels Cabrits, 6

Granollers

El millor líquid per a netejar
i abrillantar els metalls és el

NETOL

Unes gotes són suficients per a obtenir
una lluentor duradora, amb un treball mínim

Adobs Botill

Químics i Orgànics



Despatx:

Doctor Robert, 6 : Telèf. 47 R

Magatzem:

Josep Umbert, 41 : Telèf. 47 X

Granollers

SASTRERIA

JOSEP CASTANY

Carrer d'Anselm Clavé, 10
GRANOLLERS



Llavors Seleccionades

per a Horticultura i Floricultura

Josep M.^a Pons

PARETS DEL VALLÈS

Telèfon 10

Diumenges, a Sabadell

Dimarts, a Mollet

Dijous, a Granollers

davant la Caixa d'Estalvis

A PARETS-LLISSÀ (Carretera de Ribes,
Km. 23'800), tots els dies de l'any

F. FERRANO
OVIEDO-QUINTANAR

ANIS DE LA ASTURIANA

L'Anís ASTURIANA

és el preferit
del públic

S'imposa
per la
seva excel·lent
qualitat



Demaneu-lo
en tots els
bars i cafés

Excursionistes!

Propagueu aquest Butlletí.

Compreu a les cases que ens ajuden

a fer-lo amb els seus anuncis



ANY III

NÚMERO 13

BUTLLETÍ

NOVEMBRE-DESEMBRE : MCMXXIII

Carrer Prim, 73, 1.er

Unifiquem els esforços!

La nostra adhesió a la Federació d'Entitats Excursionistes de Catalunya, anunciada ja a les planes del BUTLLETÍ, s'havia fet esperar més del convenient per manca de flexibilitat en els estatuts federals, que dificultaven la inclusió de les entitats modestes que veien excessivament gravat el seu pressupost per la quota que els era senyalada. Fent-se càrrec, però, la Federació d'aquests inconvenients, modificà els seus estatuts, i la tributació dels afiliats, que rebaixa bon xic el tipus anteriorment fixat, ha permès l'entrada d'un bon nombre de societats, que altrament s'en haurien vist privades.

El plany que traspuen aquestes paraules pel retard d'aquesta inclusió, és ben justificat per la tasca d'unió de les múltiples associacions escampades per la nostra terra que realitza la Federació. Ací on sovint l'individualisme es mostra en la fundació de diverses entitats a un mateix lloc, amb fins i medis idèntics, només diferenciades per l'enveja, l'ambició o l'antipatia dels elements directius, és precis un organisme on tothom hi estigui representat i on es curi dels interessos de tots els excursionistes. L'organització de concursos, acampades col·lectives, gestions directes amb les companyies de transport, és un treball necessari que ningú més que la Federació pot acomplir i per això cal que tots hi aportem el nostre òbol i el nostre entusiasme.

Paral·lelament i junt a aquest organisme, funciona el Camping Club, entitat internacional que a casa nostra ha pres el nom de Camping Club de Catalunya, la qual regula i acobla els esforços d'aquesta nova modalitat de l'excursionisme. El Camping Club de Catalunya rep anualment la consulta de centenars d'estrangers entusiastes de l'acampada, que desitgen visitar la nostra terra. A més a més, organitza campaments parcials vers contrades diferents per tal de facilitar l'assistència als diversos comarcans allunyats del centre de Barcelona. Procedeix actualment a la confecció d'una estadística on hi constin les fonts i llocs útils per a acampar, per al qual ha repartit impresos que faciliten aquesta tasca a les Delegacions Locals que té escampades per Catalunya.

La nostra entitat, que té assignada la Delegació de Granollers, prega als Caps de colla que vulguin demanar aquests fulls a la Junta de l'Agrupació, perquè som nosaltres mateixos que hem de fer que aquests organismes excursionistes tinguin l'eficàcia màxima que d'ells podem esperar.

L'activitat humana a les muntanyes del Vallès

Per Salvador Elobet

En anomenar les muntanyes vallesanes, ens volem referir únicament a la part muntanyenca pròpiament dita, on els nuclis urbans són de poca importància i en quant a aglomeració urbana no tenen influència en la vida econòmica del terme municipal. Per tant, en aquest aspecte no considerarem muntanyenques les cases del nucli de Sant Feliu de Codines i Sant Llorenç Savall, malgrat els 440 metres; en canvi comptem com a muntanya, per exemple, Sant Bartomeu i Cèllecs, als 360 metres damunt del nivell de la mar. Aquesta contradicció aparent té fàcil explicació, car en la serralada de la Maresma, amb la seva petita altitud general, abunden les cotes baixes que, per la seva proximitat de la mar, en canvi, representen una bona alçada efectiva; al mateix temps, encara que les poblacions s'hagin situat, allí com als altres llocs, bon xic avall de la muntanya, amb tot, per la disposició de la serralada, no gaire abundant en turons i ramificacions, aquestes han quedat situades a un nivell inferior que el de moltes poblacions de les muntanyes del Nord i de l'Oest.

* * *

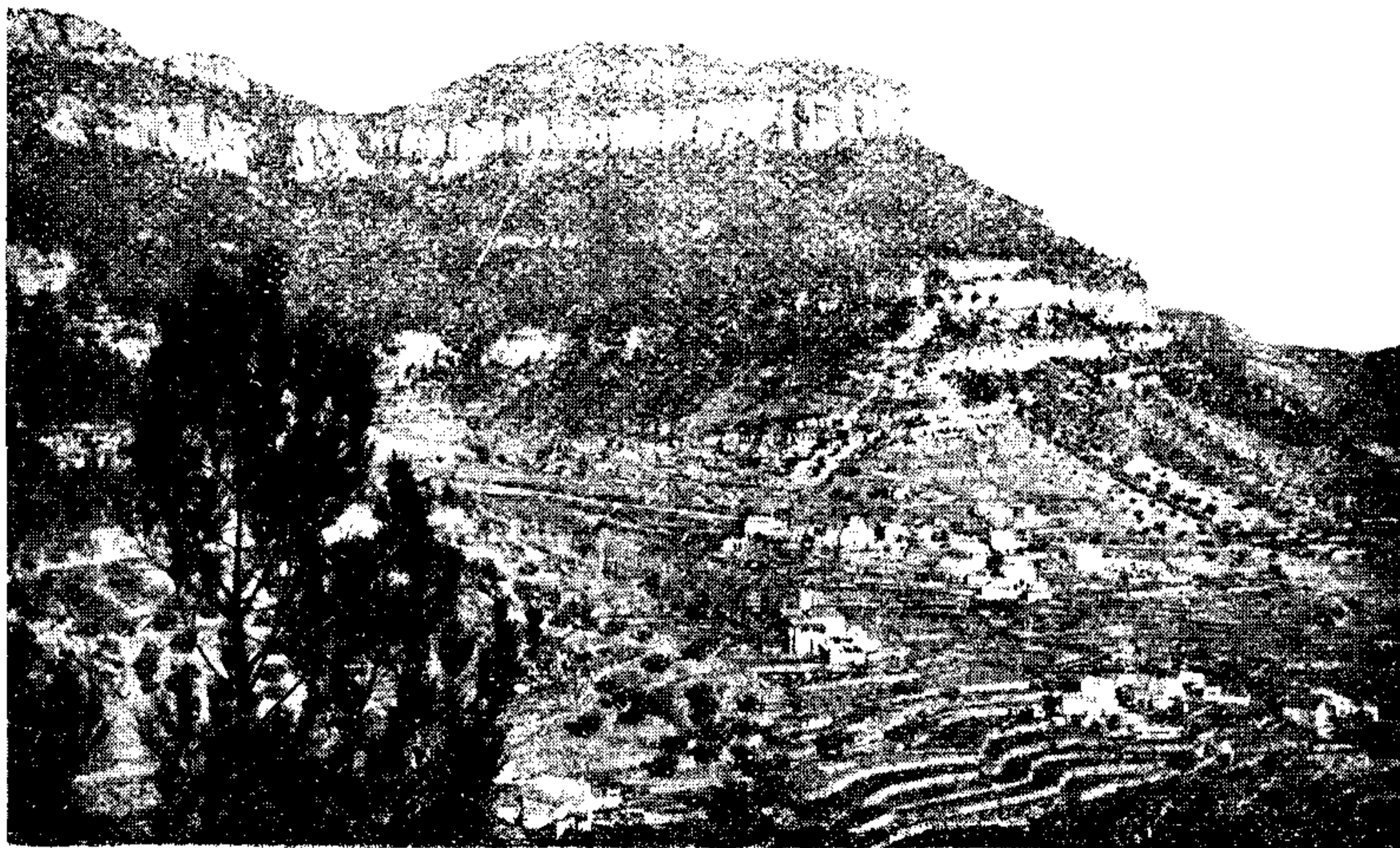
Essent l'alçada de les muntanyes que envolten el Vallès molt irregularment repartida i la contextura litològica o composició de les roques, i per tant del terreny, amb notables diferències en les diverses muntanyes, es comprèn que les condicions de vida vegetal i animal seran diferents en les distintes contrades i l'activitat humana serà igualment diversa i regida per les qualitats geogràfiques del terreny.

La serralada que parteix La Maresma del Vallès i va des de Sant Cugat per Montcada a Montnegre, és de construcció fonamentalment granítica, amb alçades que varien des dels 300 als 550 metres. L'antiguitat d'aquestes muntanyes, que ha permès una llarga i persistent erosió, els ha donat aquestes formes suaus i ondulades i ha produït en moltes bandes terrenys aptes per als cultius agrícoles.

El Montseny pròpiament dit, al Nord de la comarca, amb les seves formes esquerpes, la constitució predominantment pissarroca i granítica amb abundància de pòrfids i arenisques, amb els pics del Matagalls, Les Agudes i El Turó de l'Home, ultrapassant els 1,700 metres i les innumbrables estribacions de la muntanya que s'allarguen fins a Sant Celoni i Viladrau i per la part de migdia formen el Baix Montseny amb les seves ràpides vessants i turons entre els 1,000

i 1,150 metres, tenen unes pròpies característiques que el destaquen enmig de les altres muntanyes.

Cap al Noroest vers el Pla de la Garga i Sant Sadurní de Gallifa, que tenen una cota aproximada de 600 i 950 metres respectivament, l'aspecte blanquinós de les calisses amb l'estructura allargada de les formacions sedimentà-



El Turó de Sant Sadurní de Gallifa, a 950 metres : A sota, el poble

Gravat Arxiu C. E. Sabadell

Fot. J. Prat

ries i els cingles oberts a l'espai, són un contrast bellíssim que cap més muntanya no pot mostrar.

Finalment, el Montcau i Sant Llorenç del Munt, amb els seus conglomerats i formes capricioses, té un aspecte poc poblat amb un aire mig desèrtic, però força espectacular. Abans d'ell, però, en aquest costat occidental, Puigdelacreu, El Farell i el Castell de Montbui, són com una avançada de les serralades extremes, per bé que sobretot els darrers, d'una contextura i formes semblants a les vessants del Baix Montseny.



Vers el Sud del Vallès, en la serra del Collcerola, que parteix aquest extrem de la comarca, l'activitat humana a muntanya és quasi inexistent, car és ben poc habitada. Algunes masies escampades, com a Valldaura, per exemple, cerca el redós de la vall, i pel seu clima benigne obté quasi els mateixos conreus que a baix la terra plana. La vinya té especial predilecció, malgrat que en els darrers

anys s'hagi abandonat en bona part pel seu escàs rendiment. Però, amb tot i que el bosc sigui d'una gran importància vers aquells verals, la gent del país no es dedica als seus treballs com en altres indrets vallesans. La varietat de conreus que poden obtenir, fa que a l'hivern tinguin feina igualment i no els calgui acudir a altres treballs bosquetans. Ni la ramaderia té gaire interès a la contrada, ni la caça és important perquè pugui esmerçar-se com un treball remunerador. Malgrat l'abundància de boscos, la producció de conills, perdius i altra caça menor no és potent, car per la seva proximitat amb la ciutat de Barcelona, la seva persecució és intensa i disminueix naturalment la seva reproducció.

Vers l'altre costat del Besòs, passada La Conreria, cap a Sant Mateu i enllà, les masies són més nombroses, i, en canvi, els boscos disminueixen. Les feines agrícoles són la principal activitat, que els ocupa prou durant l'anyada. Fins a la casa Laia les muntanyes són situades al costat de la mar i això dona peu a diversitat de conreus. Els cereals abunden, però, en els terrenys de secà i aprofiten les fonts naturals, com a can Boquet i can Barbeta, vora el castell de Sant Miquel, per a cultius de regadiu, o bé les aigües del torrent, com al Molí d'en Cuquet. Alguns ramats d'ovelles que s'escampen pel bosc ple de brucs i arboços, aporten el seu esforç al treball i l'economia de la contrada. Les dones ajuden poc a les feines de la terra, però curen, com a tot arreu, del bestiar domèstic i el diumenge enganxen l'animal al carro per a anar a fer compres a Vilassar de Dalt.

Cap a Céllecs, que l'alçada és major, i també vers Parpers, que és més apartat de l'aire tebi de la mar, els conreus no són suficients per a donar feina durant l'hivern i es dediquen a esporgar els arbres i netejar el bosc per tal de produir llenya, o bé fan el carbó o pelen algunes sureres. Quan hi ha humitat per a treballar, o si per cas en dies de festa, la caça és una distracció i en certa part un element d'ingressos; a més de la caça menor, corrent a la part baixa del Vallès, hom hi veu alguns esquiroles i algun ramat de tudons que s'escampen pels sots de la muntanya; algun any hi ha aparegut qualche senglar que ha baixat des del Montseny o Montnegre; la gent del país conta que l'any 1928 n'hi havia tres de molt grossos.

Les dones i els vailets a la tardor cullen bolets pels voltants, que després es vendran generalment a Granollers o a Vilassar.

Cap a La Torrassa del Moro, a El Coll i el Corredor, la gent es dedica quasi únicament als conreus agrícoles, que són de secà, si fa o no fa a tot arreu. De tant en tant, alguna font serveix per a un cert conreu de regadiu, distribuït en petites feixes d'hortalisses. Com que els pins del país abunden per aquest costat, en moltes cases a l'hivern es dediquen a recollir les pinyes per a vendre-les als negociants i àdhuc algunes extreuen els pinyons que després vendran millor a les fàbriques d'esclofollar.

A El Coll, a cal Pinyater—abans, durant l'hivern—extreïen argila blanca, que un cop rentada i amb el nom de «Terra engalba», s'usava per als vernissos dels gerrers. Com que actualment no és prou remunerador, han deixat d'explo-
tarho fa alguns anys.

A l'extrem Nordest del Vallès, vers el Montnegre, els homes es dediquen als treballs del bosc principalment, car són escassos els conreus en aquelles ves-
sants esquerpes. Amb tot, en algunes bandes, com a can Cases, aprofiten una font per a omplir un bon dipòsit d'aigua que servirà pel regatge de la terra. La gent allà dalt té bona ocupació en fer carbó, pelar sureres—les quals hi són ben abundants — i fer rodells (1) a les perxades dels tanys de castanyer, les quals es provoquen no deixant créixer en l'arbre cap tronc gruixut que s'emportaria la vitalitat de la planta. No tots els obrers es queden al seu terme, sinó que a colles van voltant per tota la serralada cap a la banda de Les Gavarres i a vol-
tes en vénen d'altres bandes, segons qui és el comerciant que ha comprat la utilització del material.

A vegades, però, sobretot els diumenges, es dediquen a la caça, que hi és abundant en aquests turons, encara que no arribin als 600 metres. Alguna guineu de tant en tant i alguns toixons donen interès a les empaitades i para-
des que estableixen els caçadors. Abans hi havia senglars que baixaven de la muntanya alta i ara encara alguna vegada quiscun hi compareix. La caça me-
nor no cal dir-ho com hi té una brillant representació i és també perseguida pels caçaires del país.

Al Montseny i Baix Montseny és on té més complexitat la vida munta-
nyenca. Pot dir-se que aquesta no arriba més amunt dels 1,200 metres. Encara a un d'aquests llocs, a Santa Fe, s'hi estableix una indústria hotelera que, al-
menys modernament, no trobarem altra vegada en la muntanya vallesana. Cap dalt, només el blat, sègol i les patates és conreat amb eficàcia. Els altres con-
reus són més escassos i únicament entre les cases escampades al poble de La Castanya, al fons de la vall arredossada del vent del Nord; hi tenen certa im-
portància altres conreus més variats. Per tota la part mitja del Montseny els homes es dediquen al conreu durant el bon temps i van al bosc durant l'hivern.

La recol·lecció de les castanyes també té un cert interès a l'època tardoral. A l'hivern hom va a netejar el bosc i a esporgar-lo i fer carbó. Hi ha qui arren-
ca soques de bruc que després serviran per a les manufactures de pipes. Altres crien bous i ovelles que porten a pasturar pel voltant de les masies, com igual-
ment alguna euga dedicada també a la reproducció. Anys enrera sobretot, abans de la difusió actual de les màquines de batre, es recollien quatre o cinc eugues dels verals i baixaven amb l'eugasser a batre a la terra plana; sovint

(1) Cèrcols de fusta que es posen a les bótes i barralons.

també, però abans més que ara, es fan colles de segadors que van a segar cap el Pla del Llobregat, el Vallès, la Plana de Vic i retornen a casa en un escalonament natural, seguint el temps de la maduració del blat.

La gent d'aquestes bandes acostuma a caçar força, — que moltes vegades és una font d'ingressos en les inclemències de l'hivern, — conills, perdius, tudons i a voltes alguna llebre i igualment algun toixó, a més de l'ocellada natural en aquestes bandes. A més a més, a la tardor baixen de l'alta muntanya alguns senglars atrets per la faja (fruit del faig) les glans i les castanyes. S'estenen pel Montseny i Baix Montseny i com els toixons, fan molt mal a les feixes de patates i morenc. Per a la caça del senglar s'organitzen colles que, en cas de matar-ne un, es reparteixen a trossos el botí. Tot sovint es veuen cases on tenen un tros de pell de senglar clavat a la porta o a la paret, talment com un trofeu de guerra.

Es possible que un segle enrera àdhuc fins a la plana n'hi arribés algun encara; algun vell actualment explica que ha sentit contar que n'hi havien arribat; igualment conten que hi havia llops a Montseny i àdhuc havien baixat pel Congost fins a Granollers. Això darrer és una història verosímil, que si bé costa de poguer comprovar, és probable que fos exacte, car a Vilamajor mateix i als seus voltants hi feren prou estralls en les anyades de 1824 i 1825. En efecte, en el «Diario de Barcelona» del dia 31 de març de 1825 (1) diu el senyor Bonaventura Seudil, metge de Vilamajor, que els llops fa un any i mig que fan estralls i per a demostrar-ho enumera les víctimes que han fet per aquells voltants. Diu que a Vilamajor hi ha hagut quatre morts, entre nens i nenes; n'agafaren encara tres més que foren salvats però quedaren greument ferits. Al poble de Montseny hi hagué un nen mort i menjat; a Santa Susanna, un altre de greument ferit; a Sant Esteve de Palautordera un nen mort i quasi menjat del tot i tres més que foren defensats i resultaren greument ferits; a Palautordera, una nena morta i quasi bé menjada; a Campins, una nena morta, i fou agafat un altre nen que, com que fou defensat, resultá il·lès.

En el mateix diari, el dia 7 d'abril del mateix any 1825, comunica el senyor Seudil que un llop s'emportà un gos d'una casa de Vilamajor i un home que estava tallant un pi al bosc va ésser atacat per un llop i se l'emportava; sort que dos altres companys el van salvar. De tots aquests atacats anomenats, el senyor Seudil assegura la seva veracitat i afirma que pot donar detalls a qui interessi.

En altres regions espanyoles hi havia casos semblants [i el govern de Madrid aquell mateix any ordena als Ajuntaments que donguin premis als que presentin llops o llobets morts, per a intensificar l'extermini.

(1) Nota indicada pel senyor Tomàs Balvey, de Cardedeu.

A Montseny ja fa anys que no es parla que s'hi hagi vist cap llop. La persecució constant i els moderns mitjans de locomoció, que han fet que s'hi poguessin dirigir els caçadors de les altres contrades i sobretot de Barcelona, ha produït una minva extraordinària, àdhuc en tota la caça de la regió montsenyenca.

Cap els cims d'Aiguafreda i Bertí, la vida de la pagesia és força semblant a la de Montseny i la feina del camp al bon temps i els treballs del bosc a l'hivern. Però en el Serrat, a Puiggraciós, més arrecerat dels vents freds i amb més terres de cultiu, els homes es dediquen quasi bé únicament a les feines dels conreus. La recol·lecció de pinyes es fa molt sovint, durant els dies més freds o humits de la hivernada, puix que, al revés de Bertí, on quasi tot el bosc és d'alzines, al Serrat tenen una enorme preponderància els pins anomenats del país.

La caça a Bertí no hi és tan important com a Montseny i per això no serveix com treball remunerador. Als cingles de Bigues, però, a voltes hi ha alguna àliga entre els forats de la roca.

A la muntanya de Gallifa, generalment despoblada, hom troba algunes cases un xic avall del turó o bé al cim de la carena. Per la banda de Sant Feliu de Codines hom hi troba can Déu i La Roca de Gallifa, que es dediquen quasi únicament als conreus, que molts són de regadiu utilitzant l'aigua dels torrents. Pel setembre, tot esperant la recol·lecció dels raïms, puix que ací hom retroba la vinya altra vegada, alguns joves dels voltants baixen a veremar cap el costat occidental del Vallès i puguen després, a principis d'octubre, a punt de començar a collir els raïms d'aquesta banda. Cap dalt, a Sant Sadurní de Gallifa, els conreus es redueixen a gramínees diferents i els treballs del camp es simplifiquen enormement. Les poques masies d'aquest costat han de cercar en el bosc, a l'hivern, la feina que no els dona la terra conreable. Durant l'any anant a segar i tallar raïms en les temporades primerenques, obtenen un rendiment que altrament no trobarien. També els bolets, allí força abundants, i les tòfones, que van a collir-les cap a Sant Feliu i Granollers, són procediments que usen per a augmentar la recaptació. Igualment la caça, segons el temps, serveix de mitjà de vida, la qual també ací té bona importància; anys enrera sobretot abundaven les guineus, que tenien eixopluc entre les obertures de les roques. Encara n'hi ha alguna actualment i de tant en tant algun senglar s'hi deixa caure, el qual és aviat perseguit pels caçadors del voltant. ⁽¹⁾ Poca tirada tenen pels ramats, però, vers aquests cims. Aquests abunden més cap a Sant Llorenç del Munt, malgrat i que la vegetació no hi tingui tanta importància. Allí, però, poques masies es troben fora de la part

(1) A la casa Les Pujadetes tenen dissecat el cap d'un senglar caçat allí fa ben pocs anys.

baixa de la muntanya. Com en altres bandes, lliguen el treball de la terra i el bosc, en una perfecta harmonia.

Per a acabar, de totes maneres cal remarcar el progressiu abandonament de la masia muntanyenca per manca d'ocupacions remuneradores. Al Montseny, Sots Feréstecs i Bertí, pren unes grans proporcions. La manca de bones vies de comunicació que permeti valorar els productes, hi ajuda en molta part, amb tot i que al poble de Gallifa, amb bona carretera i servei diari d'autòmⁿ nibus, hi hagi també cases abandonades, car prefereixen anar a Sant Feliu de Codines a treballar a la indústria fabril. Una política d'atracció, per a sobretot favorèixer els medis productius, és una cosa d'urgència absoluta.

Un centenari bibliogràfic

Per Josep M. Puchades

El folklore vallesà compta amb una bella tradició, en la què hom hi remarca aquell encís ingenu i vivaç imaginació que caracteritzen aquesta forma d'expressió del sentiment popular. Aquesta llegenda, força divulgada per cert (1), diu que, en temps molt reculats, quan el cristianisme començava a prendre gran volada i a la nostra terra ja eren seguides les seves doctrines per bona part del poble, malgrat les persecucions de què era objecte, vingué a ofegar la seva puixança un governador que es proposà acabar amb tots els fidels a la paraula de Jesucrist. En compliment d'aquest funest propòsit, començà el tirà a desplegar la seva crueltat contra tots aquells que manifestaven professar els Divins Manaments, i els martiris i turments més espantosos foren aplicats sense compassió als que no renunciaven a les seves santes creences. Fugia d'aquest extermini el Bisbe de Barcelona, Sant Sever, que, temerós d'ésser descobert en aquella ciutat, determinà amagar-se per a evitar que el seu ramat de fidels quedés sense el pastor que els aconsellés i dirigís en tan tristos moments. Acompanyat de quatre sacerdots caminava per les serres de Collcerola, quan, mig extraviats, en un tombant de muntanya trobaren un pagès que estava sembrant faves, el qual, cristià fervent, tingué una gran satisfacció en poguer parlar amb el seu volgut Bisbe. Aquest li contà amb pena els motius de la seva fugida i li pregà que si algú li preguntava cap on es dirigia, li digués que anava vers el Castre Octavià (Sant Cugat del Vallès), encara que li demanessin això els seus mateixos perseguïdors, car en aquest cas fóra senyal de que Déu voldria el seu sacrifici. Es despediren,

(1) Ha estat descrita, entre altres, per Maria de Belloch (Pilar Maspons i Labrós) en «Costums i Tradicions del Vallès», treball publicat en el volum del Certàmen del Casino de Granollers l'any 1882; pàg. 148.

i el pagès, anomenat Medi, i fill d'una masia d'aquells volts, continuà la seva feina.

No tardaren a passar per aquell indret els soldats del governador, que, sabedors de la fugida de Sant Sever, anaven a encalçar-lo fos com fos. Preguntaren al pagès si havia vist el prelat per aquells contorns, i els respongué que, en efecte, havia passat vers el Castre Octavià amb quatre companys seus. Li demaneren si feia d'això molta estona, i Sant Medi els respongué que era en el mateix moment que ell estava sembrant aquell camp de faves. Aleshores es realitzà un prodigi, perquè en tan breu temps les faves havien granat i crescut extraordinàriament. El pagès quedà estupefacte davant d'aquell miracle, però persistí en la seva afirmació; i els soldats, creguts de que aquell home es burlava d'ells acabaren per a fer-li confessar el seu amor al Cristianisme i se l'emmenaren cap el Castre Octavià. Allí trobaren el Bisbe i els seus companys, que, junt amb Sant Medi, foren invitats a apostatar la seva fe. Davant la negativa d'aquests, el governador els féu sotmetre a horribles turments i finalment foren martiritzats tots; llurs cossos foren recollits pels cristians i fervorosament venerats es conservaren durant molts segles en aquell mateix lloc, en el qual fou edificat el Monestir de Sant Cugat; i encara avui dia es guarden en aquest ex-cenobi les relíquies de Sant Medi (1).

Aquesta és, breument extractada en síntesi, la tradició secular, encara avui ben viva i coneguda. A ella es refereix un llibret, imprès ara fa dos cents anys justos, que sortí de les premses de l'estamper barceloní Joan Jolis, a les darreries de 1733. Per tractar-se d'un opuscle interessant per a la bibliografia catalana, donarem ací una breu descripció del mateix.

Porta per títol: «Lo pagès Sant del Vallès, gloriosíssim Martyr y ditxos Cathalà Sant Madí. Sa vida, miracles y Martyri, escrit per lo V. P. Fr. Anton Vicens Domenech, Theolech, y Predicador de la Orde de Predicadors; y vertit del idioma Castellà, al Cathalà, per Pere Rares afecte, y devot del Sant: ab notas del mateix Traductor. Y se dedica al M. Ille. Y Rm. Sr. Dn. Fr. Josep de Lupià y de Roger, Abat del Monastir de Sant Cugat del Vallès, &c.»

Per bé que el traductor no esmenta de quina obra ha tret l'original de la seva versió, aquesta creiem correspon a un capítol del tractat d'Antoni Vicens Domènech, «Historia general de los Santos y varones ilustres en santidad, del principado de Cataluña», imprès per Gaspar Garrich, a Girona, en 1630.

(1) Heus ací ço que diu d'elles Mn. Josep Mas, en el fascicle «Les relíquies del Monestir de Sant Cugat del Vallès», pàg. 14: «Sembla providencial que mentres los cossos sants a la major part dels qu' á Octavià foren venerats gradualment varen ésser transferits a altres temples, ha restat a la primera gloriosa tomba qui, prop d'aquesta hi tingué lo bressol (Sant Medi)».

Abans de començar el text hi ha un gravat al boix que representa el Sant i que ens sembla haver vist reproduït en alguna edició dels seus goigs. La dedicatòria a l'abat de Sant Cugat ocupa les deu primeres pàgines, i és una descripció i elogi dels honors i virtuts d'aquesta dignitat eclesiàstica; porta data de l'1 de setembre de 1733, i la firma del traductor. Ve després una «Protesta de l'autor», en la què ratifica la seva adhesió a l'Església i als seus manaments, als quals sotmet tot ço que diu en el llibre. Segueix un escrit del traductor, en el qual demostra com sols existeix en l'Església catòlica únicament un Sant Sever i un Sant Medí, que són els que figuren en la narració, i no tres com alguns autors afirmen. En un paràgraf s'expressa així: «També se adverteix, que com lo principal intent de aquest Llibret, es, propagar la devoció de Sant Madí entre Pagesos, nos ha aparegut ser convenient escriure-lo en llengua Cathalana; la qual encara que vuy poch versada en altres Regnes: en temps que l's Reys de Aragó, los Heroes Cathalans, ab los Rubins de sans venas la imprimiren en los Regnes de Cerdenya, Mallorca, y Valencia; y era coneguda, y apreciada per gran part de l'Europa...» Cal recordar que això era escrit en el període en que la nostra llengua i llibertats eren més vexades i escarnides.

Totseguit comença la relació de la vida del Sant, en la que l'autor demostra haver estudiat tots els que han parlat del mateix, que cita molt sovint en el text. Explica la llegenda de les faves de Sant Sever i precisa molts detalls: diu que això esdevingué en temps del rei god Euric, que volia estendre l'heretgia de Arri a la nostra terra. Assenyala el lloc on cau «el camp de les faves» i diu que d'aquestes encara s'en conserven algunes. En finalitzar la narració, dóna altres notes relatives a la devoció al Sant, que recomana d'una manera especial als pagesos i totseguit transcriu els goigs del gloriós màrtir. Acaba el volum amb una llista de sants catalans, amb algunes dades referents a ells.

Es aquesta hagiografia, anàloga a altres que es publicaren per a fomentar la devoció a algun sant o imatge venerada en qualque ermita o església. L'exaltació de les virtuts del biografat i la invitació a imitar-les, són les característiques que hom nota en tots aquests impresos de caràcter religiós.

El llibre, de format en 12^o, consta en total de 70 pàgines. Del mateix s'en féu una nova edició en 1879, que porta per títol: «Vida, miracles i martiri del pagès Sant del Vallès lo gloriós Martir y ditxos Català Sant Madí. Segons lo P. Domènech y altres historiadors. Novament publicada per Anton Via de Puig».

Heus ací aplegades aquestes breus dades bibliogràfiques en referència a l'ermita de Sant Medí, la del típic i conegut aplec, qual nom va unit a una tradició tan antiga i venerable.

Bibliografia

“Tradicions i llegendes del Coll de Condreu”

Extret en un opuscle apart, ha aparegut aquest article, que fou publicat al «Diari de Sabadell», del culte excursionista, ex-president del Centre Excursionista del Vallès d'aquella ciutat, senyor Joan Montllor. Les rondalles contades sobre una tragèdia esdevinguda en aquella contrada muntanyenca, són bellament aplegades i descrites en aquest treball, i tenen un valor folklòric remarcable. Ens plau des d'ací felicitar el nostre actiu amic per la publicació d'aquest article, que ve a enriquir l'aplec i conservació de les tradicions de la nostra terra.

J. M. P.

Notes

■ El dia 14 de setembre el soci de l'Agrupació, Francesc Marquès i Saló, membre de la Secció d'Infants, morí víctima d'una llarga malaltia. Pel seu caràcter estudiós i entusiasta de l'excursionisme s'havia guanyat les simpaties dels seus companys i dels dirigents de la Secció.

Rebi la seva família l'expressió del nostre sentiment en la desgràcia que els afligeix.

■ En la cursa de regularitat, el dia de l'Aplec de l'Aniversari, foren guanyadors de la prova la parella M. Soler i Lluís Fort; segons, A. Soler i Isidre Llac; tercers, J. Vallverdú i Antoni Cumella.

■ Fem avinent als socis, que a partir del mes d'octubre resta encarregat del cobrament dels rebuts mensuals (excepte els de la Secció d'Atletisme i la d'Infants), el company Joan Canal.

■ Per diverses causes, del tot alienes a la nostra voluntat, durant el mes d'octubre no pogueren donar-se les lliçons de Topografia a càrrec del secretari de l'Agrupació, senyor Josep M.^a Puchades. Aquestes, però, es donaran durant el mes de novembre i ja es veuran anunciades al programa oficial del BUTLLETÍ

Recomanem als socis l'assistència.

■ Tal com estava anunciat, el dia 30 de setembre es celebrà la reunió general ordinària de l'Agrupació en nostre estatge social. Seguint l'ordre del dia, s'elegí per al càrrec de vocal segon el consoci Ferran Cid i es procedí a la reelecció

del secretari Josep M.^a Puchades i del tresorer Joan Rodons. S'aprovà l'elecció dels presidents de les Seccions d'Estudi, Atletisme i Femenina, que recau en els consocis Antoni Cumella, Joan Pujol i Montserrat Soler, respectivament, els quals formen part de la Junta de l'Agrupació. Es reelegí Salvador Llobet, Josep M.^a Puchades i Josep Font per a la redacció del BUTLLETÍ i s'acordà ampliar-la entrant a formar-ne part els socis Josep Dorsé i Eudald Cid.

Finalment s'acordà que l'estatge social s'obrirà durant els tres dies senyalsats a la setmana, per cada un dels socis inscrits a aquest fí.

■ Han ingressat darrerament a la Biblioteca els llibres següents: «Arqueologia de Granollers», per Joan Canal, i els donatius: «La Atmòsfera» (2 volums) per C. Flammarion, del senyor Pere Royo i «Tradicions i llegendes de Condren», per J. Montllor, del seu autor.

Adquirits: «Notes històriques de la Parròquia de Sant Feliu de Sabadell», per Mn. F. Martí; «Elements d'Història de Sabadell», per M. Carreras, i «Notícions de topografia», per J. Carreras.

■ Tal com estava anunciat, el dia 16 de setembre es renovà la Junta de la Secció Femenina, la qual quedà constituïda així: President, senyoreta Montserrat Soler; Secretària, senyoreta Joana Vallverdú; Vocal, senyoreta Maria Rotllant.

Igualment la Junta de la Secció d'Atletisme quedà nomenada en la forma següent: President, Joan Pujol; Secretari, Pere Llac i Tresorer, Joan Torradell.

La Secció d'Estudi formà així mateix el seu Consell Directiu, que el constitueixen els senyors Antoni Cumella, president; Josep Font i Falgàs, secretari i Josep Busquets, tresorer.

Els tres presidents queden adscrits a la Junta de l'Agrupació després de la seva aprovació en la reunió general, tal com preveuen els Estatuts.

■ Han ingressat darrerament al Museu de l'Agrupació diversos fragments de ceràmica i teules procedents d'un sepulcre romà trobat recentment a L'Ametlla. Restem agraïts als amics J. Badia i J. Aimeric, d'aquella població, per les facilitats que ens han donat per a recollir aquestes restes tan interessants per a la història de la comarca.

■ El senyor Pau Fort, de Cardedeu, i els socis Joan Canal i Joan Mas, han fet donatiu a l'Entitat de diverses ampliacions fotogràfiques, que embelleixen el nostre nou estatge. Agraïm sincerament aquests donatius.

Secció d'Atletisme

El dia 17 de setembre, per a festejar l'aniversari de l'Agrupació, es celebrà, en la «verneda d'en Fortuny», un concurs social d'atletisme, que donà els següents resultats:

80 metres.—1, J. Dorsé, 7" $\frac{3}{5}$. 2, Lassús. 3, P. Llach.

800 metres.—1, P. Llach, 2'30 $\frac{4}{5}$. 2, Vernet. 3, Espar.

Llançament de pes.—1, Arandæ, 9'02 m. 2, I. Llach, 7'88 m. 3, Espar, 7'81 m. 4, Pujol, 7'63 m.

Llançament javalot.—1, Jaume Riera, 27'25 m. 2, I. Llach, 25'10 m. 3, Espar, 23'90 m. 4, Lassús, 22'90 m.

Salt d'alçària.—1, Torrabadell, 1'46 m. 2, Dorsé, 1'36 m. 3, Aranda, 1'34 m.

S'ha de fer ressaltar que la pista era de 1'75 m. i el terreny molt poc pla, el qual no afavorí gens per a fer bones marques.

El dia 1 d'octubre, sis dels nostres: J. Pujol, J. Vernet, J. Dorsé, S. Aranda, J. Piera i P. Llach, prengueren part en un festival d'«Acció Atlètica» a l'estadi de Montjuïc, on més de cent atletes es disputaren el trofeu «Paulí Carbonell».

La classificació assolida és la següent: 1, J. Pujol, en el lloc 18 de la general; 2, P. Llach, en el 43; 3, J. Dorsé, en el 44; 4, S. Aranda, en el 52; 5, J. Piera, en el 61; i 6, J. Vernet, en el 63.

En Joan Pujol baté el rècord social dels 300 metres que detentava ell mateix, deixant-lo a 41 s. $\frac{5}{10}$. L'antic era a 43 $\frac{1}{5}$.

En Pere Llach resultà guanyador d'una medalla, nomenada «Progrés», per haver concorregut als tres festivals d'Acció Atlètica i haver demostrat un major progrés en l'atletisme.

El dia 8 del mateix mes d'octubre, En J. Dorsé, J. Vernet i P. Llach, es traslladaren al camp del C. D. Europa, de Barcelona i prengueren part en un festival organitzat per la penya Orient, del mateix club, al qual hi concorregueren algunes primeres figures de l'atletisme català.

En J. Dorsé prengué part en la cursa de 80 m. llisos, en la qual entrà en tercer lloc i fregant el rècord social que detenta J. Valls, en 9 $\frac{4}{5}$. En P. Llach, prengué part en la cursa de 800 m. en la qual arribà en tercer lloc, i en el salt d'alçària, passant el llistó a 1'45 m. Aquestes han estat les nostres activitats en aquests dos mesos.

El dia 29 d'octubre hi haurà un matx triangular en el qual hi pendrà part el C. D. Júpter (equip B), l'S. C. Mollet i l'A. E. de Granollers. A les 10 del matí al camp del S. C. Granollers.

En el programa oficial de l'Agrupació hi consten els altres actes dels mesos següents.

Notes meteorològiques locals

AGOST 1933					SETEMBRE 1933				
Dia	PLUJA Mil·límetres	TEMPERATURA			Dia	PLUJA mil·límetres	TEMPERATURA		
		Màxima	Mínima	Mitja			Màxima	Mínima	Mitja
1		32·1	20	26	1		32·4	19·1	25·7
2		31	22	26·5	2		31	20·6	25·8
3		31	20	25·5	3		31	20·3	25·6
4		31	18·4	24·7	4		31·6	21·2	26·4
5		32·7	17·8	25·2	5		31·7	19·4	25·5
6		33·9	19	26·4	6		27·8	20·5	24·1
7	0·4	36·3	21·5	28·9	7	3·5	29·7	18·9	24·3
8		35	20	27·5	8	1·2	30	19	24·5
9		35·4	22·8	29·1	9	15	26·9	20·6	23·7
10		34	20·7	27·3	10		28·9	18·5	23·7
11		33·9	20	26·9	11		27·6	17·9	22·7
12		34·6	19·1	26·8	12	6·7	28·8	23	25·9
13		36·3	20·8	28·5	13		29·5	18	23·7
14	0·5	34·8	23	28·9	14		30·3	19·1	24·7
15		31	20·4	25·7	15		28·6	19	23·8
16		32	21	26·5	16		30·1	18·5	24·3
17		32·3	22	27·1	17		28	21·5	24·7
18		32·7	20·2	26·4	18		29·7	17	23·3
19		34·4	21	27·7	19		31·9	17·5	24·7
20		32·9	21	26·2	20		29	18	23·5
21		30·7	24	27·3	21	22·6	22·6	17	19·8
22		28	21	24·5	22		22·8	10·6	16·7
23		31·1	19·4	25·2	23		25	11·9	18·4
24		30	20	25	24		27·5	15·1	21·3
25		32	22	27	25		24·8	17·2	21
26	5·1	30·5	21·9	26·2	26	20·2	25	16·6	20·8
27		32	20·5	26·2	27		20·7	14·9	17·8
28		31·6	19·8	25·7	28	33·7	16·4	13·1	14·7
29		31·8	18·9	25·3	29	24·6	23·8	14	18·9
30		31·1	21·1	26·1	30	8·1	25·1	12·3	18·7
31		30·1	20·1	25·1					
	6·0					135·6			

Màxima del mes: 36°3 el dia 7.

Mínima » » 17°8 el dia 5.

Temperatura mitja: 27°

Oscil·lació termomètrica:

Màxima del mes: 15°5 el dia 13.

Mínima » » 6°7 el dia 21.

Màxima del mes: 32°4 el dia 1.

Mínima » » 10°6 el dia 22.

Temperatura mitja: 21°5

Oscil·lació termomètrica:

Màxima del mes: 14°4 el dia 19.

Mínima: » » 3°3 el dia 28.

Programa

dels actes organitzats per l'Aggrupació en els mesos de novembre i desembre

NOVEMBRE

Dia 1. — Secció d'Atletisme. — Matx interclub amb la Secció Atlètica de la societat Iris, de Mataró, al seu camp.

Dia 4.—Lliçó de Topografia a càrrec del senyor Josep M.^a Puchades. A les nou del vespre.

Dies 4 i 5. — Excursió a Sant Joan de les Abadesses, Surroca, Taga, Pardi-nes i Ribes. Pressupost, 12 pessetes. Cap de colla, Jaume Gironés. Vocals, M. Gabarró i A. Caballeria. Sortida, a les 15'49, per l'estació del Nord.

Dia 5. — Secció d'Atletisme. Es concorrerà a l'Estadi de Montjuïc al Festi-val organitzat per Acció Atlètica i s'intentarà batre rècords socials.

Dia 11.—Lliçó de Topografia a càrrec del senyor Josep M.^a Puchades. A les nou del vespre.

Dia 12. — Excursió a Terrassa, Matadepera, Cavall Bernat, La Mola, Cova del Drac, Santa Agnès i Castellar. Cap de colla, J. Rodons. Vocals, A Soler i T. Ferrés. Pressupost, 5 pessetes. Sortida, per l'estació de M. S. A., a les 5'55.

Dia 12. — Secció d'Infants. Excursió al bosc d'En Comes. Cap de colla, M. Gabarró. Vocals, P. Royo i E. Alsina. Reunió, a les 7'30, a la plaça de l'Es-glésia.

Dia 18. — Lliçó de Topografia a càrrec del senyor Josep M.^a Puchades. A les 9 del vespre.

Dia 19. — Excursió a Centelles, Castell de Sant Martí, Castellcir, Sauva Negra i Balenyà. Cap de colla, J. Gabarró. Vocals, A. Caballeria i F. Cid. Sorti-da, a les 7'07, estació del Nord. Pressupost, 3'80 pessetes.

Dia 19. — Secció d'Atletisme. Proves del segon campionat social.

Dia 25. — Lliçó de Topografia a càrrec del senyor Josep M.^a Puchades. A les nou del vespre.

Dia 26. — Excursió a Aiguafreda, La Mora, Sant Andreu de la Castanya, Matagalls, El Brull i Balenyà. Cap de colla. I. Llac. Vocals, J. Llacuna i J. Riera. Sortida, a les 7'07, per l'estació del Nord. Pressupost, 3'50 pessetes.

Dia 26. — Secció d'Infants. Excursió matinal a la Font del Caragol. Cap de colla, J. Font. Vocals, J. Busquets, A. Cumella, J. Vallverdú i T. Ferrés. Reunió, a les 7'30, al Parc.

Dia 26. — Secció d'Atletisme. Proves del segon campionat social i clausu-ra de la temporada.

DESEMBRE

Dia 3. — Excursió, junt amb el «G. E. Foment», de Molins de Rei, als Quatre Camins, Corbera, Sant Pons, Vallirana, Begues, Castell de l'Aramprunyà i Gavà. Cap de colla, J. Font. Vocals, A. Caballeria i S. Llobet. Sortida, a les 5'55, per l'estació de França.

Dia 10. — Excursió a Montmeló, Santa Quitèria, Sant Bartomeu, Parpers, Santa Agnès i Cardedeu. Cap de colla, S. Llobet. Vocals, F. Cid i E. Miquel. Pressupost, 1'30 pessetes, Sortida, a les 7, estació de M. S. A.

Dia 10. — Secció d'Infants. Excursió a Llissà d'Avall i Can Coll. Cap de colla, J. Busquets. Vocals, P. Royo, M. Gabarró, E. Alsina i M. Soler.

Dia 17. — Excursió-visita, junt amb la Secció d'Estudi, a Sabadell, seguint el camí antic. Retorn amb el tren. Cap de colla, J. Rodons, Vocals, E. Cid i A. Cumella.

Dia 24. — Segona excursió d'«Amants del Montseny» a Palautordera, La Farga, Santa Susanna, Can Saüc, Puig el Suí, Roques Blanques, Puig Nauran, Can Figuera, La Codina i Aiguafreda. Cap de colla, S. Llobet. Vocals, J. Font i J. Llacuna. Pressupost, 4'50 pessetes. Sortida, a les 6'30, per l'estació de França.

Dies 24, 25 i 26. — Esports de Neu. Excursió a Núria per a esquiar. Cap de colla, A. Caballeria. Vocals, M. Gabarró i J. Busquets. Pressupost, 25 pessetes. Sortida, per l'estació del Nord, en el primer tren.

Dia 31. — Excursió a Breda, Les Gavarres, Montnegre, Sant Iscle i Sant Pol. Cap de colla, S. Llobet. Vocals, Ll. Fort i E. Cid. Pressupost, 5'50 pessetes. Sortida, a les 6'30, per l'estació de França.

Dia 31. — Esports de Neu a Núria. Cap de colla, A. Caballeria. Vocal, M. Gabarró. Sortida, per l'estació del Nord al primer tren.

Dia 31. — Secció d'Infants. Excursió, el matí, a can Casaca i la Font del Ràdium. Cap de colla, J. Rodons. Vocals, A. Cumella, T. Ferrés i J. Vallverdú. Reunió, a les 7'30, a la plaça de l'Església.

.....

Feu les vostres excursions profitoses; contempleu les coses belles, admireu els paisatges i establiu les analogies i diferències que separen les contrades. Trobareu en això una font d'informació que us donarà nous delits dintre l'excursionisme.



El llapis **TERMOSAN**

Indispensable per tots els esports. Res tan eficaç per combatre el dolor i congestions, ni tan senzill d'aplicar, perquè sempre està a punt. Basta fregar lleugerament la part dolorida, cobrint-la amb un mocador o bé amb una bena i va desapareixent el dolor produït per possibles accidents. El llapis **TERMOSAN** no ocupa lloc. No embruta. No irrita gens. No fa mala olor. S'aplica tal com es presenta.

Demani fullet al Dipòsit general: **RAMON SALA**

BARCELONA

Carrer de Paris, 174



Fàbrica de Eleixius

de les millors marques

La Porxada

La Pubilla del Vallès

La Competidora

DELFI SIRVENT

PRIM, 99 : GRANOLLERS

Joieria

Relotgeria



Rafael Font



Taller de Compostures

i Confecció de

JOIES

Granollers



Doctor Robert, 19

Apotecaria i Drogueria

de

Josep Marimón i Garriga

Anàlisis Específics Nacionals i Estrangers

*Clinics Dipòsit de sèrums i vacunes de les cases Ybis,
de Madrid i Meister Lucius, d'Alemanya*

de tota mena Drogues i Colors de totes marques

*Doctor Robert, 12 i 12 bis
Telèfon 30*

Granollers

Banco Vitalicio de España

Assegurances de Vida

Assegurances per Dots

Rendes Vitalícies, &., &.


Delegat en aquest Partit: Don Magí Anglés Vilella

Plaça d'Angel Guimerà, 6 : Granollers

Ramoneda



Compra i venda

de 

bestiar de llana

