

BUTLLETÍ DE L'AGRUPACIÓ EXCURSIONISTA DE GRANOLLERS

SUMARI

La Font de la Pomereta. (Editorial). — El camí vell de Granollers a Cardedeu, per T. BALVEY. — Vallfornés, per JOSEP FONT I DE FALGÁS. — Notes de la Guerra dels Segadors a Granollers.— Del «Recull» de la Secció d'Estudi. Excursió del 12 de Setembre del 1933. — Notes. — Notes meteorològiques locals. — Programa dels actes organitzats per l'Agrupació en els mesos de Novembre i Desembre.



Delegació del Camping Club
de Catalunya

NOVEMBRE = DESEMBRE

MCMXXXV

Apotecaria i Drogueria
de

Josep Marimón i Garriga

Anàlisis Específics Nacionals i Estrangers

*Clinics Dipòsit de sèrums i vacunes de les cases Ybis,
de Madrid i Meister Lucius, d'Alemanya*

de tota mena

Drogues i Colors de totes marques

Doctor Robert, 12 i 12 bis

Telèfon 30

Granollers

Banco Vitalicio de España

Assegurances de Vida

Assegurances per Dots

Rendes Vitalícies, &., &.

Delegat en aquest Partit: Don Magí Anglés Vilella

Plaça d'Angel Guimerà, 6 : Granollers

Joan Carbó

TALLER D'ENQUADERNACIONS
OBJECTES D'ESCRITORI
DIBUIX I PINTURA

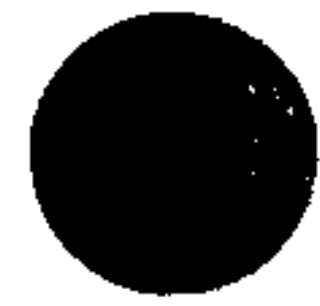
MOTXILLES

PER A EXCURSIONISTES

en tots tamanys i de tots preus



LLIBRERIA
FIGURINS
PAPERERIA



GRANOLLERS

Carrer St. Roc, 15

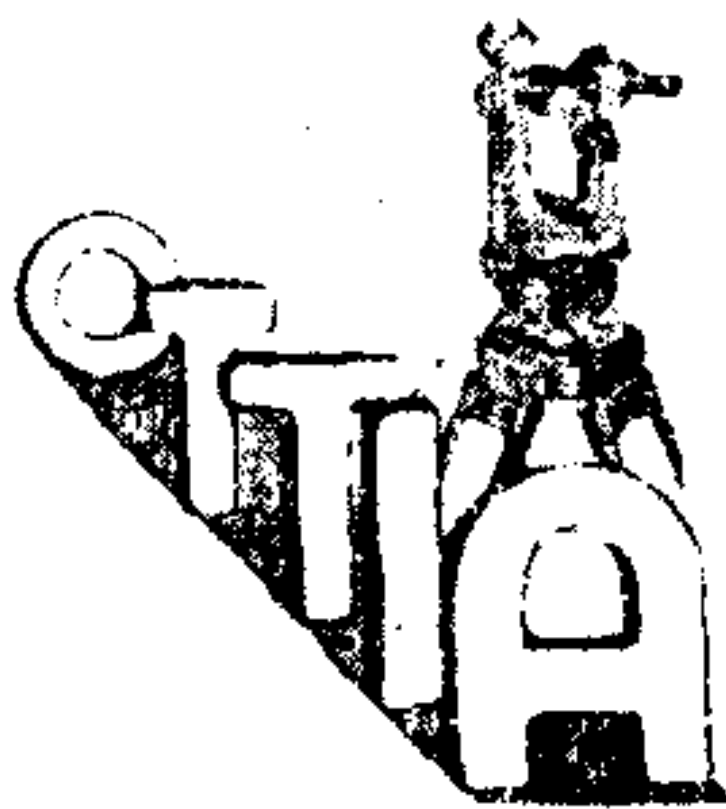
Carrer Clavé, 44

El millor líquid per a netejar
i brillantar els metalls és el

NETOL



Unes gotes són suficients per a obtenir
una lluentor duradora, amb un treball mínim



Oficina Tècnica

Treballs i Informacions Agrícoles

OPERACIONS AGRICOLES Plantacions de fruiterers
Planters d'Ameyllers

TOPOGRAFIA Aixecament de plànols : Nivellacions
Regadius, etcètera, etc.

TREBALLS PERICIALS Valoració de finques, col·lites, delimitacions, etc.

INTERVENCIÓ Tècnica en la compra-venda
de finques rústegues

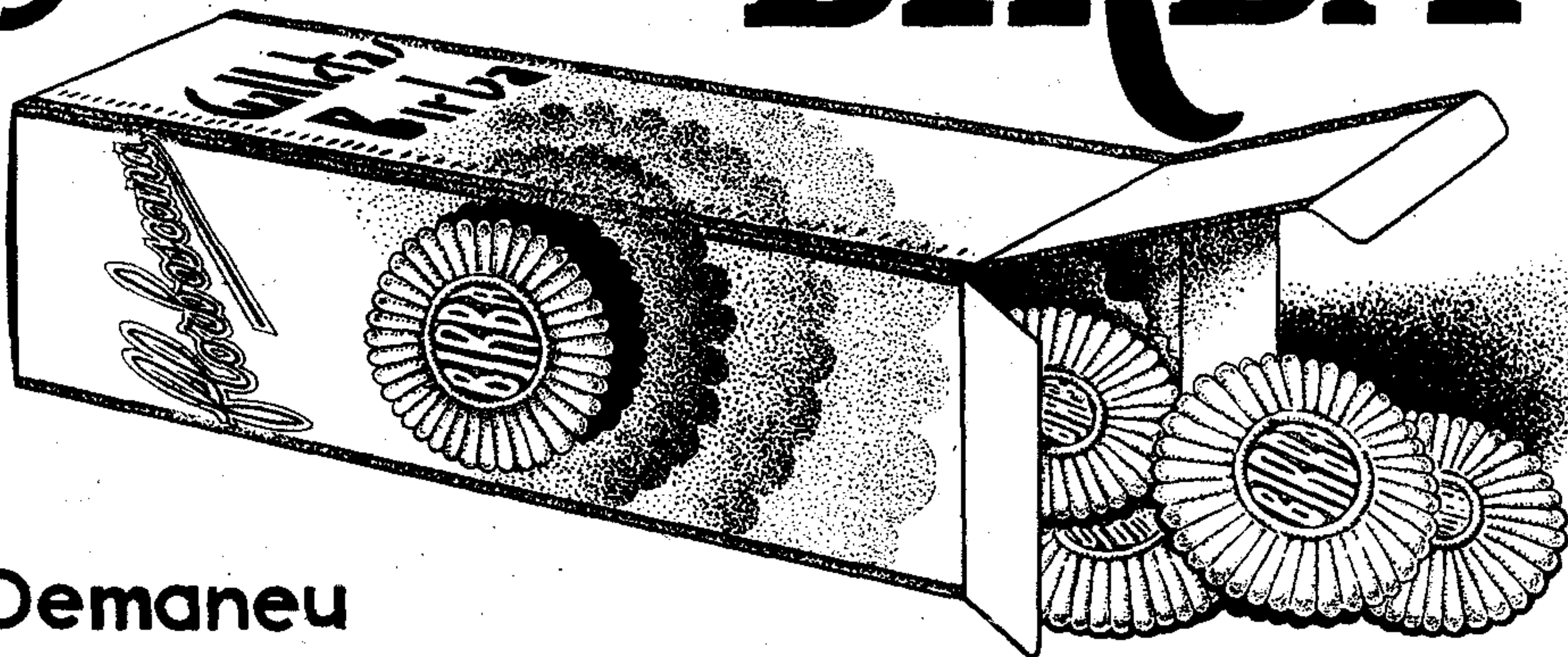
ADMINISTRACIÓ Tècnica i econòmica de finques
rústegues i en indústries rurals

Hores d'oficina: Tots els dies, de 10 a 1 * Els dijous, de 8 a 1

Anselm Clavé, 40 ◆ **GRANOLLERS** ◆ Telèfon 71

galletes

BIRBA



Demaneu
el paquet darrera creació de UNA Pta.

CLAUDE JENTE

CAMISER

Ha rebut les darreres novetats
de la present temporada

Anselm Clavé, 8

GRANOLLERS

Sabateria Esteve Riera

Calçats per a esquí

i per a excursions

Anselm Clavé, 15 : Granollers

**Per a vestir amb distinció
i amb robes de qualitat**

Antoni Porta

SASTRE

**Plaça Maluquer i Salvador, 15
GRANOLLERS**

CONFITERIA

PASTISSERIA

FORN DE CAN SERRA

P A D E L U X E

Elaboració pròpia de
pastes i dolços de totes
menes de qualitat superior

Elaboració diària de Pa
de Viena, Croissants, En-
saïmades i altres articles
de Dolceria i Reposteria

**Dr. Robert, 1
Telèfon 254**



Granollers



BUTLLETÍ

NOVEMBRE - DESEMBRE : MCMXXXV

LA FONT DE LA POMERETA

El grup Amants del Montseny, que dintre la nostra entitat dirigeix preferentment la seva actuació a les muntanyes d'aquell nom, el dia 15 de Desembre de l'any que anem a acabar, procedirà a plantar dues pomeres al voltant de la Font de la Pomereta, en el camí del Brull a Sant Segimon.

El nom suggestiu de la font, l'escaïença especial del terreny i el clima, principalment aptes per a les pomeres, han portat a la idea de plantar-n'hi per tal de retornar a la font la propietat del nom, que segurament antany ja tenia. S'ha decidit, però, posar-hi dos plançons, per tal d'assegurar la vida almenys a una pomera, tota vegada que en els primers anys existeix una bona dificultat a lograr un complet arrelament i una vegetació reeixida.

Seria convenient, amb tot, obtenir dels excursionistes, no ja el respecte a aquests arbres, que no és pas precis recomanar, sinó la bona voluntat de regar-los quan passin per allí i la terra sigui eixuta. La lentitud del desenrotllament de les pomeres és important i cal tenir cura i constància per a lograr el seu creixement i necessitem l'ajut de tots per arribar a aquest objectiu.

A més a més, deixant de banda la producció de fruit, aquests arbres seran sempre un bon punt de referència per a determinar de lluny la situació de la font, la qual ara queda bon xic amagada o dissimulada a la vora del camí de Sant Segimon, però, sobretot, resta desapercebuda pels que des del Brull es dirigeixen a Matagalls passant pel Camp de Cinc Sous, malgrat la poca distància entre aquests dos camins en aquell indret, que poc abans han començat a separar-se.

La situació, el nom i els bons serveis de la Font de la Pomereta, bé mereixen, creiem nosaltres, el respecte de tots i el petit treball que demanem als nostres companys d'excursionisme, dels quals esperem la seva cooperació.

El camí vell de Granollers a Cardedeu

En l'època romana, la comarca de Granollers estava travessada per multitud de carreteres i camins, fet que es dedueix de trobar-se ja esmentat en els primers documents escrits en pergamí i de l'axioma que en tot temps quan l'home ha anat de camí ha buscat la drecera per a estalviar-se passos i no perdre temps.

I és possible que bona part d'aquestes vies de comunicació pervinguessin dels temps ibèrics, perquè en la majoria de les serres que travessen la comarca de Nord a Sur hi trobem una carretera o un camí de bast, que, naturalment, serviria per a l'ús de les cases situades en les mateixes, o prop d'elles, que apar són les més antigues, cosa ben comprensible sabent que dita raça tenia preferència per edificar en llocs més o menys alterosos, tal vegada per a escapar de les febres palúdiques que produïen les aigües embassades en els estanyols i llacunes que hi havia en les terres planes de la contrada.

En el nombre d'aquestes carreteres s'hi trobaven la directa de Granollers a Cardedeu i la de Cardedeu a Barcelona per Vallderió, que s'inicia a la dita ciutat a Girona, prop de La Roca.

El trànsit per aquestes carreteres fou objecte de disputes, en el segle XIV, entre els veïns de Granollers i els de Cardedeu, segurament pel motiu de que els mercaders de Granollers anirien a comprar i vendre al mercat de Cardedeu i això entendrien els jurats de Granollers que perjudicava el seu mercat, en vista del qual demanarien al Rei que inutilitzés l'expressat camí de Granollers a Cardedeu, al que empalmava el de Vallderió en el lloc conegut per El Ramassà.

Eixes disputes motivaren les comunicacions següents:

Any 1322 novembre 28.

Jaume II assabenta al Veguer de Barcelona i el Vallès que a instància dels homes de Granollers féu trencar el camí vell que d'aquesta vila anava a Cardedeu i a Vallderió per haver-li assegurat que la vila de Cardedeu estava casi enrunada i, de consegüent, cap incomoditat i perjudici en sotririen els veïns. Emperò, com que per part de la universitat de Vilamajor i Cardedeu, se li havia fet avinent que el trencament del camí havia ocasionat moltíssima

disminució (de transeünts) a Cardedeu, i els veïns de Granollers no n'havien rebut augment, ara li demanen que es dignés restablir la servitud antiga. Per consegüent, atenent a la súplica dels perjudicats, ordena el Rei al Veguer que posi el camí en la forma que es trobava primitivament a fi que es pugui anar a aquest lloc aital com s'hi anava abans. Si bé que, malgrat l'ordenat vol que els anants i vinents a Cardedeu puguin elegir el camí que més els convingui, ja sigui l'antic de Granollers, ja sigui el que passa per La Roca, i en això el Veguer no hi posarà cap impediment.

—Dat a Tarragona. (Registre 178, f. 85. A. C. A.)

A aquest manament s'oposarien els de Granollers, posant la qüestió en mans d'uns amigables componedors perquè la resolguessin en justícia, la que motivà una nova ordre que diu així:

Any 1322 decembre 31.

Jaume II: a G. de Galliners, Veguer de Barcelona i del Vallès i demés oficials nostres. A prec dels veïns de Cardedeu i Vilamajor, a IV de les Kalendarides de decembre de MCCCXXII, vos ordenarem que restebíssin al primitiu estat, el camí públic de Granollers a Cardedeu i Vallderió, el mateix que havíem fet inutilitzar a instància dels de Granollers. Mes, com que els de Cardedeu aconseguiren la gràcia sobredita callant que referent a aquest assumpte existís una sentència arbitral entre Cardedeu i Granollers, dictada per A. Stanyet, advocat, en el sentit de que quedés trencat definitivament l'expressat camí; ben informats de la sentència, ordenem ara que dit camí permaneixi en l'estat que es trobava en la ocasió en que es lliurà la citada ordre. Manem al mateix temps que els veïns de Cardedeu abonin als de Granollers els gastos que se'ls ha ocasionat, per demostrar que aquella lletra havia estat enganyosa.

—Dat a Tarragona. (Reg. 178, f. 83. A. C. A.)

Malgrat haver donat el Rei aquesta disposició, el trànsit del camí en qüestió no quedaria interromput, però sí agreujat de concurs per quan l'

Any 1323, agost, 5

Els prohoms de Cardedeu feren avinent a Jaume II que el seu quatravi per facilitar la creixensa de la població havia ordenat en la carta de fundació i construcció de la mateixa que s'inutilitzés el camí antic d'anar de Barcelona a Sant Celoni (passant per La Roca) per obligar així a que els anants i vi-

nants per dit camí haguessin de passar per dins de la vila de Cardedeu, i assenyalant penes pels que no obeïssin l'ordre. Però com que amb el transcurs del temps s'ha anat oblidant aital manament, del qual se'n segueixen perjudicis per a dits veïns, li supliquen que restableixi la disposició de Jaume I amb les mateixes penyores a fi de que els transeünts que vagin amunt u avall els sigui forçós passar per la població.

I conformant-se amb el demanat ho escriu al Batlle i demés oficials seus perquè ho fassin complir.

—Dat a Barcelona. (Reg. 180, f. 45. A. C. A.)

No quedarien així del tot satisfets els veïns de Cardedeu, car més tard fan una nova demanda al Rei, per mediació d'En Santmenat, el seu senyor jurisdiccional:

Any 1329, abril, 8

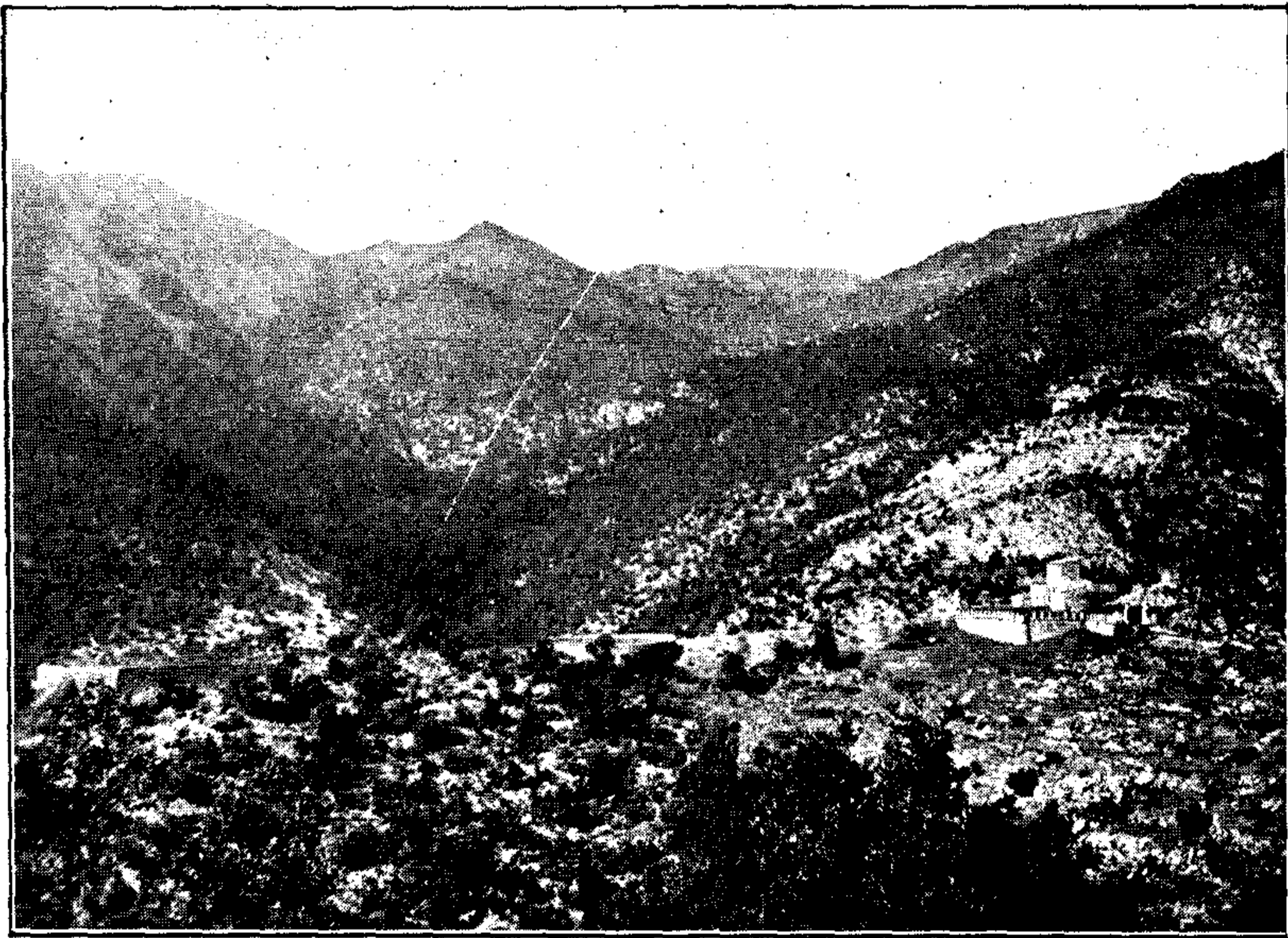
Alfons III: Attenant que l'Ilustre Don Jaume (primer), Rei d'Aragó, un dels avis nostres, per millorar i augmentar el lloc de Cardedeu, amb un privilegi (de 1272) ordenà que els transeünts de Barcelona a Sant Celoni passessin per dita població, però ara, abusant o vulnerant la disposició passen pel camí de La Roca, quedant així poc menys que inutilitzat el camí vell de dita vila; a prec de vós nostre conseller i porter major Berenguer de Santmenat, a qui pertany l'expressat lloc i que esteu interessat en el seu increment, per la present vos concedim lliure facultat per poder obrir, arreglar o canviar de lloc el camí antic per allà on millor us aparegui a fi que els transeünts que van de Barcelona a Sant Celoni puguin passar amb comoditat i seguretat per Cardedeu, segons abans tenien acostumat. I com no creiem de necessitat obligar-los a transitar per dita vila perquè d'aquesta manera els violentariem, diem i permetem que els sia lícit escollir aquest camí u el de La Roca segons més els convingui.

Ordena al Veguer de Barcelona i del Vallès que no posin impediment al disposat, ans al contrari, que deixin lliure l'elecció del camí als transeünts.

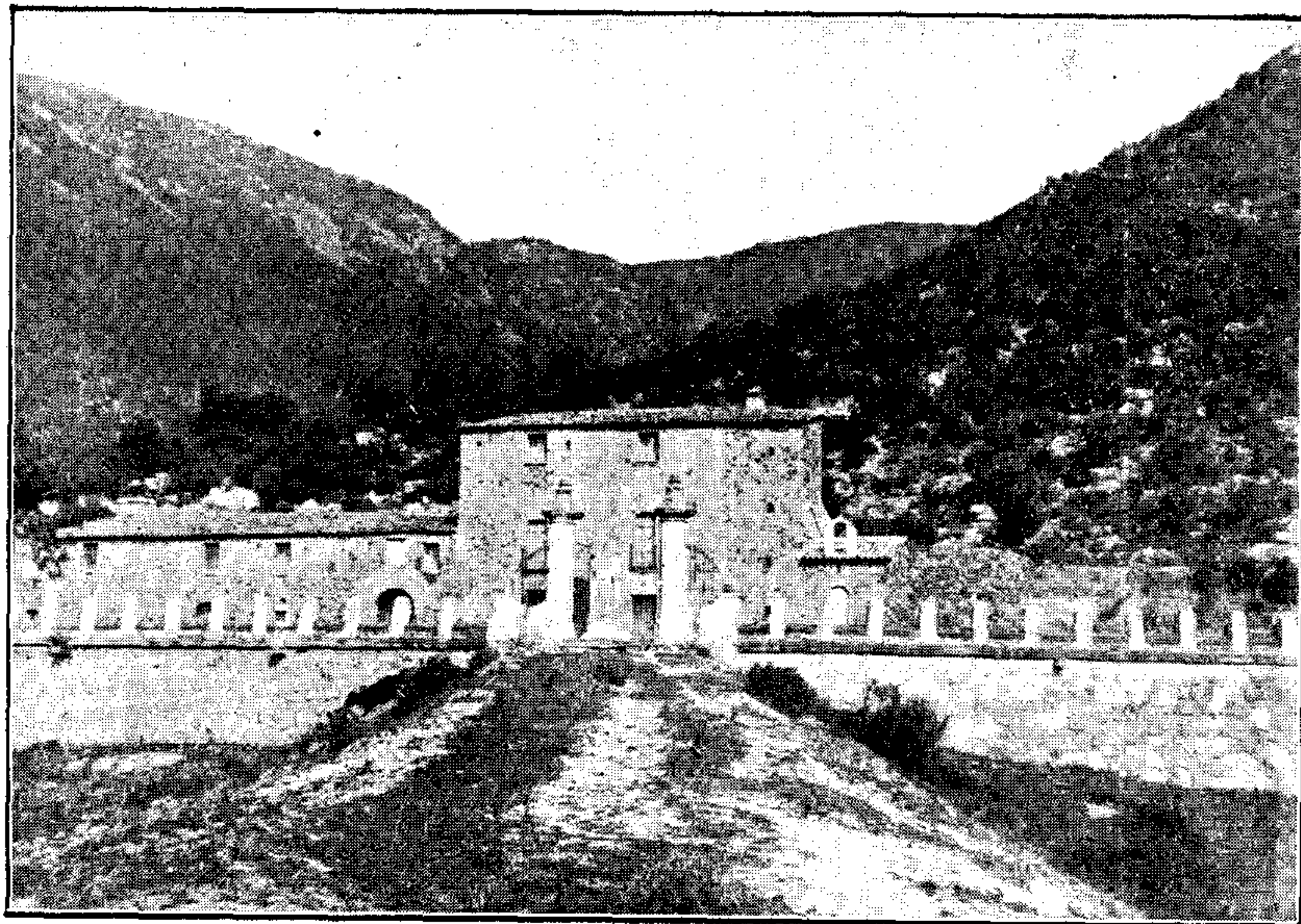
—Donat a València. (Reg. 478, f. 207. A. C. A.)

L'actitud dels dirigents d'aquests pobles demostra que, malgrat les guerres, pestes i fam que els delmaren durant aquella centúria, es preocupaven de defensar els interessos dels seus administrats.

T. BALVEY



Vallfornés és una de les més atractives i belles valls del Montseny. Al fons de les seves vessants emboscades, s'escorren escumejants les aigües que formen la riera de Cànoves; la masia, a mig aire del pendent, és el guardià de la fondalada. Al fons, hom distingeix la Punta de la Calma.



La casa de Vallfornés, avui deshabitada, té una disposició arquitectònica ben diferent de la de les masies montsenyenes, que revela la seva construcció recent.

Fot. J. Font

VALLFORNÈS

Situada sota mateix del Pla de la Calma, entre la serra de Vallestrins per un costat i el serrat d'El Mojó, Coll de la Creu i els Esqueis de Tagamanent per l'altre, s'obre l'esplèndida fondalada de Vallfornès, per la qual s'hi escorra la riera en direcció a Cànoves.

Vallfornès forma part del conjunt orogràfic del baix Montseny, essent un lloc deliciós d'aquesta regió, pel qual motiu és freqüentment visitat pels excursionistes. L'exuberància de la vegetació existent, atrau tot seguit per la bellesa de les seves muntanyes, poblades d'alzines i pins, que pot considerar-se com una de les més frondoses del Vallès, malgrat que d'un temps a aquesta part la talla d'arbres es va succeïnt per a la fabricació de carbó i satisfer, d'aquesta manera, les necessitats del consum domèstic. Es necessari remarcar, però, que la talla actualment es ve fent amb mesura i discreció. Gràcies a aquesta circumstància no hem de deplorar la pèrdua d'un element decoratiu tan valuós del paisatge com és aquesta bellesa forestal de Vallfornès; però fóra convenient d'estar a l'aguait per tal d'evitar que algun desaprensiu, qual-sevol dia, per un afany de lucre desmesurat, cometés la imprudència de malmetre-ho tot amb una talla abusiva i despietada.

La riera de Vallfornès amb l'esplèndidesa de l'arbrat de la seva ribera, es totja un seguit de recons encisadors en els sis quilòmetres de curs del riu, als començaments del qual s'hi troba la casa de Vallfornès, avui poc menys que deshabitada.

La casa de Vallfornès ocupa un emplaçament admirable. Situada sobre del riu, ofereix una brillant perspectiva per les seves grans dimensions i bastida com és damunt una ampla estrada. L'acció destructora del temps, ben prompte hi deixarà senyals evidents del seu pas, si manca el caliu d'uns braços per a treure-la d'aquest ensopiment que guarda. Avui, per única companyia, té les aus que volen pel firmament, que amb llur alegroia xerradissa entonen un himne de vida i alegren la vall amb l'esclat de les seves cantúries que contrasta amb l'esglaiadora solitud de la casa deshabitada.

La casa té tot l'aspecte d'un sanatori. Malgrat desconèixer, en absolut, la distribució interior de la mateixa, creiem no dir cap disbarat que podrien habilitar-se sales per a sojornar-hi, en conjunt, 50 ó 60 persones. Davant la casa hi ha un pati gran, tancat, que ultrapassa els límits de l'edifici. Per un terraplè existent al bell davant de la porta d'entrada es passa a un altre pati circular d'amples dimensions i encara més avall, un tercer pati de dimensions ex-

traordinàries, que encaixa admirablement amb el conjunt urbanístic de la casa.

Pels treballs fets uns quants anys enrera es veu que hi havia un projecte grandios de reformes, que potser hauria convertit aquell edifici, avui tan solitari, en una magnífica casa de repòs o d'estiueig que hauria omplert de vida i animació aquesta vall admirable.

Prop mateix de la casa hi ha dues fonts d'aigua molt bona i fresca. La Font de Vallfornès i la Font Freda són altres nous alicients a favor d'aquest lloc encisador.

El camí de Cànoves a Vallfornès és habilitat solament pels traginers de carbó i per la gent d'algunes cases de pagès. El fet que aquest camí estigui situat en terreny planer i tenint espai suficient per a poder-lo eixamplar en els llocs que fes falta, amb poca despesa podria fer-se factible el trasllat a Vallfornès amb mitjans de transport moderns, essent una de les necessitats principals per a donar una solució digne i decorosa a la casa de Vallfornès, tan vistosa i escaient, i dissortadament, tan abandonada.

Avui dia, que les Corporacions públiques es preocupen, lloablement, de la salut dels infants i malden per a proporcionar-los climes bons i saludables, creiem que la solució més encertada fóra establir a Vallfornès una Colònia Escolar; la situació i l'esplendidesa del lloc és ben a propòsit per a una colònia estiuenca, que amb l'acció tònica del sol i de l'aire seria una font de salut per a molts infants delicats.

Vallfornès té comunicació amb Cànoves per un bon camí de carro; de Cànoves a Cardedeu una esplèndida carretera posa en comunicació aquell poble del Vallès amb la resta de Catalunya.

JOSEP FONT I DE FALGAS

Passeu una estona de mal humor, esteu posseït de splen, de melangia, del deix de tristors que us ha produït una mala nova. Refugieu el vostre esperit en els records d'escenes pintoresques, belles postes de sol; penseu en la mar llunyana, en la tenda, en els grans boscos que haveu travessat, en el blau color del nostre cel, que deixa que els cims se li acostin i frueixin junt amb ell, d'una pau celestial; penseu en els daurats camps de blat, en les roses que el travessen, deixant gravada gloriosa empremta.

Us trobareu reconfortats. Remerciareu de tot cor a aquell amic que us inicià en el més bell dels esports. Us sentireu més patriota, més enorgullit de la vostra terra i amb més ganes de lluitar per l'idealisme que us empeny amb força encoratjadora, pels viaranys que han de menar-vos a la conquesta del més alt cim: la llibertat.

Notes de la Guerra dels Segadors

a Granollers

Una guerra de tanta transcendència per a Catalunya, és natural que havia d'afectar, de retop almenys, la nostra població. A l'arxiu de l'Ajuntament hem trobat algunes dades en l'incomplet Llibre de Deliberacions de l'època, que hem cregut oportú de recollir. Hem recollit, de moment, esperant continuar-ho un altre dia, algunes notes dels primers temps de la guerra. Fou tan llarga aquesta (1640-1652), que no és feina per un sol dia parlar d'ella. Cal avançar, però, que en l'arxiu de l'Ajuntament no hem trobat res dels moments inicials. Aquest arxiu nostre, que ha sofert l'incendi de l'entrada dels carlins, l'any 1875, en el qual es cremaren coses molt interessants, i ha sofert a més la incúria de molts anys, quan es trobava solament un xic en ordre, l'assalt de les tropes a l'Ajuntament en els successos d'Octubre del 1934 novament el desordenaren. Unes granades enfonsaren el trespol, justament on es guardaven els llibres i documents antics i caigueren els armaris a baix al primer pis. Això fa que, no estant arranjada encara la nova distribució projectada a la Casa de la Ciutat i sense classificació els papers i pergamins, és més difícil la recerca de documents complementaris i constatar si en realitat no existeixen dades de l'època en què començà la guerra (7 Juny 1640).

Josep Coroleu, en els «Apuntes para la Historia de Granollers», treball premiat en el Certàmen del Casino de l'any 1881 i publicat en el seu volum corresponent al mateix any (el qual és evidentment el millor treball històric monogràfic que s'ha publicat sobre la nostra població) dona compte que en el Dietari de la Generalitat a 21 de Febrer del 1640 s'expliquen els excessos fets a la vila de Granollers per 700 soldats walons amb dones i famílies formant un nombre total de 1,000 persones. A causa d'aquests excessos, més de 200 famílies marxaren de la vila per no poder-los suportar. Sobre aquest punt, però, no hem trobat cap detall a l'arxiu, car les primeres dades recollides són del 24 de Desembre del 1640.

Tampoc no hem trobat cap referència a la batalla victoriosa per als catalans haguda entre el lloc conegut per l'Hostal de la Grua i Montmeló (Aurèstia i Pijoan la situa a Mollet) el dia 28 de Març del 1642 com, reporta En

Antoni de Bofarull copiant-ho d'En Feliu (1), ni de l'entrada a Granollers per ell mateix citada, del general La Motte el mateix dia, per a sortir l'endemà matí a l'encalç de l'exèrcit castellà que retornava a Tarragona. La nostra informació, doncs, és complementària i es refereix principalment a l'aportació que féu la vila de Granollers als esforços de tot Catalunya per a la defensa del Principat.

* * *

Després del començament de la guerra contra Castella i abans d'estar situada Catalunya sota la protecció i sobirania del rei de França, s'aixecaren en armes les poblacions per a atendre a la seva defensa. El dia 7 de Desembre l'exèrcit castellà, de 23,000 infants, 3,100 cavalls i 24 peces d'artilleria, sota les ordres del Marquès de los Vélez, sortia de Tortosa (la qual s'havia entregat ja pel Setembre), per tal de prendre Barcelona. El dia 23, la Diputació proclamà Comte de Barcelona a Lluís XIII de França i s'ordenà l'alçament del Sometent general (2). D'ocord amb aquestes ordres, tombé a Granollers, el dia 24 de Desembre del 1640, proposa el senyor Conseller en Cap i és aprovat per unanimitat, que «considerat que per correu dels senyors Diputats los es estat contat la gran necessitat hi ha de gent en la part de Tortosa y lo que se alsat un somatent general y lo mateix ha scrit lo Sr. M^o Domenech, síndich de la present vila, es persò de parer que sia alsat lo dit somatent general y que dita gent vaja a Barcelona a comparèixer devant los señors concellers de Barcelona y que lo Sr. Conceller segon vaja ab dita gent fins a Barcelona y que per gastar ab dita gent de aquí a Barcelona que per lo clavari de dita vila li sia donat deu lliuras.»

Però, a més la Universitat de la vila tenia diverses lleves de soldats enviats a diferents llocs de Catalunya i als quals havia de subvenir en sous i en la manutenció; així acorda, el dia 31 de Desembre del 1640, que «considerat que la vila de Granollers ha d'enviar en Castelló de Empuries los soldats extrets de la 2.^o lleva per socorro dels quals la universitat de la present vila ha de enviar diners y vist que Pau Oliveres, esparter, es vingut de Castelló qui era de la primera lleva sen ha de tornar, es de parer que la universitat de la present vila entrega lo diner per lo socorro de dits soldats a Pau Oliveres y aquell dit Pau Oliveres lo dona a M^o Pere Pau Gorchs capità de dits soldats, pera que ell vaja socorrentlos cada dia.»

(1) Història crítica de Catalunya. Vol. 25. fgs. 237-38 Barcelona 1909.

(2) Història de Catalunya. Aulèstia i Pijoan i Moliné Brasés. Pags. 119-20 Barcelona Seguí, ed.

I el dia 3 de Gener acorden enviar diners a M.^o Puiol, «credenser elegit per la present Universitat en la part de ponent» i que se li enviïn amb el tra-giner que porti les càrregues de pa que s'han d'enviar als soldats que té la vila a Martorell.

De totes maneres, el preu de la manutenció la descomptaven de l'as-signació de cada soldat, car el 27 de Desembre del 1640 acorda el Consell fer pastar pa i entregar-lo, junt amb vi, alls i cansalada, als 50 soldats que són a la guerra per compte de la Universitat de la vila i que ho paguin dels dos rals diaris que tenen assignats.

Les dificultats econòmiques existirien o almenys les devien fer constar per escapolar-se d'algunes càrregues, car en el mes de Febrer del 1641, dia 13, diu el Conseller en Cap que «la Universitat de la present vila, per estar del tot exausta no abasta a sustentar tant gran número de gent, es de parer que per tractar ab los Srs. Diputats que de la present vila vaja un cert nú-mero de gent per dita deffensa al qual la universitat de dita vila los puga sustentar, vaja a Barcelona lo scrivà del Concell.»

La inscripció d'aquests soldats a vegades era voluntària i aleshores en venien de tots costats. El dia 10 d'Abril del 1641 s'acorda fer 25 soldats en lloc dels 36, la major part d'ells mosqueters, que demanava la Generalitat de Catalunya perquè els enviessin a Terrassa pagats i armats de béns de la Universitat; el Consell ordena que «encontinent sia enarborada la bandera de guerra y feta crida qui volrà assentar plassa.»

Coneixem els noms de divuit d'aquests soldats i la seva procedència. Tres eren francesos, dos de Granollers, un de Vic, un de Lliçà de Munt, un de Martorell, un d'Argentona, un de Sant Quirze de Besora, un de Cam-pelles, un de Palou, un de Cabanyes, un d'Arsegoll (bisbat d'Urgell), un de Manresa, un de Biurada; n'hi ha un que no consta d'on és fill i un altre que únicament diu que el seu pare és de Vic. Les senyes personals a voltes re-sulten molt curioses; en un altre assentament trobem, per exemple: «Pere Joan Planell, fill de Narcís Planell, de Sant Esteve de Palau Tordera, d'edat de 24 anys, cara moreno ab una berruga a la part esquerra. Francesch Ro-meu, treballador, habitant en casa d'en Estaper, 26 anys poc més o manco, cabell ros. Guillem Martí, dit la Bassegua, d'edat de 23 anys, barba punyent, cabell rossenc.»

Si no es presentaven voluntaris, aleshores calia fer una extracció (sor-teig) per a determinar els que havien d'anar-hi. A 21 de Juliol del 1641 pro-posa el senyor Conseller en Cap que «considerat que la present Universitat aprés de haver fet moltes diligentias no ha trobat los dits deu soldats es de parer sia feta extractio de dits deu homens de les lleves que los Srs. Conse-llers vells feren l'any passat y ab dita extractio no sian compresos los quins

soldats han servit a Castelló a Martorell y los qui foren almugàvers per dita Universitat.»

La presentació era obligatòria després de l'extracció; a 30 d'Agost del 1642 consta: «considerat en temps passat en les lleves de soldats que la universitat feia per defensa de la provincia y en ditas llevas fou extret... Bollo, jove corder Magí Bollo, corder, extret el dia 24 de Juny de 1642) lo qual en lo die hague de anar en dita lleva fugí y se ausenta de la present vila y dies atras comparegue en la present vila» i «per part de la present universitat se feu crida que qualsevol soldat que no aniria a servir fos cridat per enemich de la patria y certa pena pecuniaria y lo dit Sr. Balle per orde de dits Srs. Concellers ha capturat aquell y vuy esta en ses presons», el Consell acorda que per ésser pobre el pres «si la pena es de 10 lliures, que en pach la meitat i axi mateix si es de sinch lliures.»

Sovint els soldats eren admesos per temps determinat i generalment curt; altres vegades depenia de les contingències de la guerra. El dia 7 de Juliol del 1641 s'acorda que als 25 soldats que són al Camp de Tarragona s'hi afegixin altres cinc als quals se'ls pagui el mateix socors de dos rals cada dia i «sian per un mes i quinse dias apres que la plassa de Tarragona sia rendida.» El dia 12 del mateix mes s'amplia el nombre fins a deu soldats, a prec de la Generalitat, que sol·licitava forces tot sovint, segons les apremiants necessitats.

En la forta campanya de l'any 1642, en la qual el mariscal de Brezé assetjà Perpinyà, que estava en poder de tropes castellanes, i l'exèrcit del generalíssim Marquès de Pobar intentava socórrer aquella població, sovintejava la demanda de tropes.

Ja abans hi havia hagut la derrota castellana al Vallès (3), al mateix temps que altres forces esperaven a les muntanyes dels voltants de Sant Celoni, per si lograven travessar la plana els castellans. Granollers també hi tenia gent, car a 22 d'Abril es dona compte del diner gastat amb els soldats que anaren a Sant Celoni «ab lo capità Sagarra per gordar no passassan los castellans», segons diu el memorial del conseller Jacint Rourell que els ha donat la paga. Consten els noms de 47 soldats qual sou puja a 32 lliures i 4 sous. Els del capità, alfèrec, sergent i «atambor», ascendeix a 7 lliures i 18 sous.

A 24 de Juny del 1642, els Consellers donen compte d'haver rebut el dia abans, entre les deu i les onze de la nit, «una carta de D. Joseph de Viure i de Margarit la data de la qual fonch en Barcelona a 22 del corrent en la

(acabarà)

(3) Història crítica de Catalunya. Vol. 25, pag. 237-38. Barcelona 1909

Del "Recull" de la Secció d'Estudi

Excursió del 12 de Setembre del 1933. (Fragment)

...Arribats que som a Canovelles, anem a visitar la seva interessant església, que posseeix un portal romànic bellíssim amb una mica d'influència bizantina i té uns capitells molt bonics. El senyor Rector ens diu que persones enteses en arqueologia asseguren que és del segle XII. Sembla que aquest portal fou posat ací on és ara, posteriorment a la seva construcció; hom creu que abans estava situat a la banda N.

L'església té un absis molt elegant i ben conservat, i tres finestrels romànics, un al centre de la nau, en la part S., altre al centre superior de l'absis i un altre damunt el portal, sota el campanar. A la part S. hi havia un altre portal estret, just per a passar-hi una persona; actualment està tapiat, però encara es distingeix. Igualment n'hi havia un d'ample en la part oposada, que consta en un pergami de l'arxiu parroquial, i que estava al costat del que comunica l'església amb la rectoria; un senyor bisbe el feu tapar perquè la gent no passés pel prebisteri.

El campanar ha estat apujat i cobert posteriorment a la data de la seva construcció.

En el nivell del carrer hi ha un portal de pedra picada (dos pilans on hi ha adherida la porta) que ostenta la data del 1860; els graons que serveixen per pujar a la planta del temple són de l'any 1890, i fins fa poc tenien a ambdues bandes el cementiri parroquial.

La nau és de punt ogival; el cor és senzill i els altars són d'estil renaixement poc pur; al major hi ha uns retaules pintats, del segle XVII. En un altar hi ha la imatge de la Verge de Bellulla, advocada pel mal d'ulls; és molt petita i probablement data del segle XII. Fins a l'any 1835 estigué a Bellulla, finca propietat avui del senyor Recolons, que havia estat convent de Dominics. Portada a Barcelona per un frare, quan la revolució, es guardà en un convent de monges dominiques durant vint-i-cinc o trenta anys, sense que ningú conegués on era aquella imatge, fins que un capellà o estudiant de Llerona la va veure, i suposant que era la de Bellulla, ho posà en coneixement del senyor Rector, i les autoritats anaren a comprovar la troballa. Demanada la trasllació al senyor Bisbe i al General dels Dominics, la concediren amb la condició que si mai el monestir de Bellulla tornés a ésser habitat per l'esmentada Ordre, hauria de retornar-s'hi.

En la banda superior de la part N. hi ha la tribuna del senyor de Magarola, comte de Quadreny, que comunicava a l'església per un pis construït en terreny del senyor Rector, on hi havia també el carrer de la Llum, que passava per aquell mateix indret. La tribuna duu la data del 1667.

En la sagristia guarden una creu gòtica d'argent amb quelcom d'ornamentació renaixement, del segle XVI. Hi ha també una capsula d'argent repujat del segle XV i un càlzer modern ben bonic.

El document més antic que es guarda actualment en l'arxiu data de l'any 1607; els més vells pergamins s'han perdut en el transcurs del temps. Tots els anteriors detalls foren facilitats també amablement pel senyor Rector, al qual quedàrem fortament agraïts.

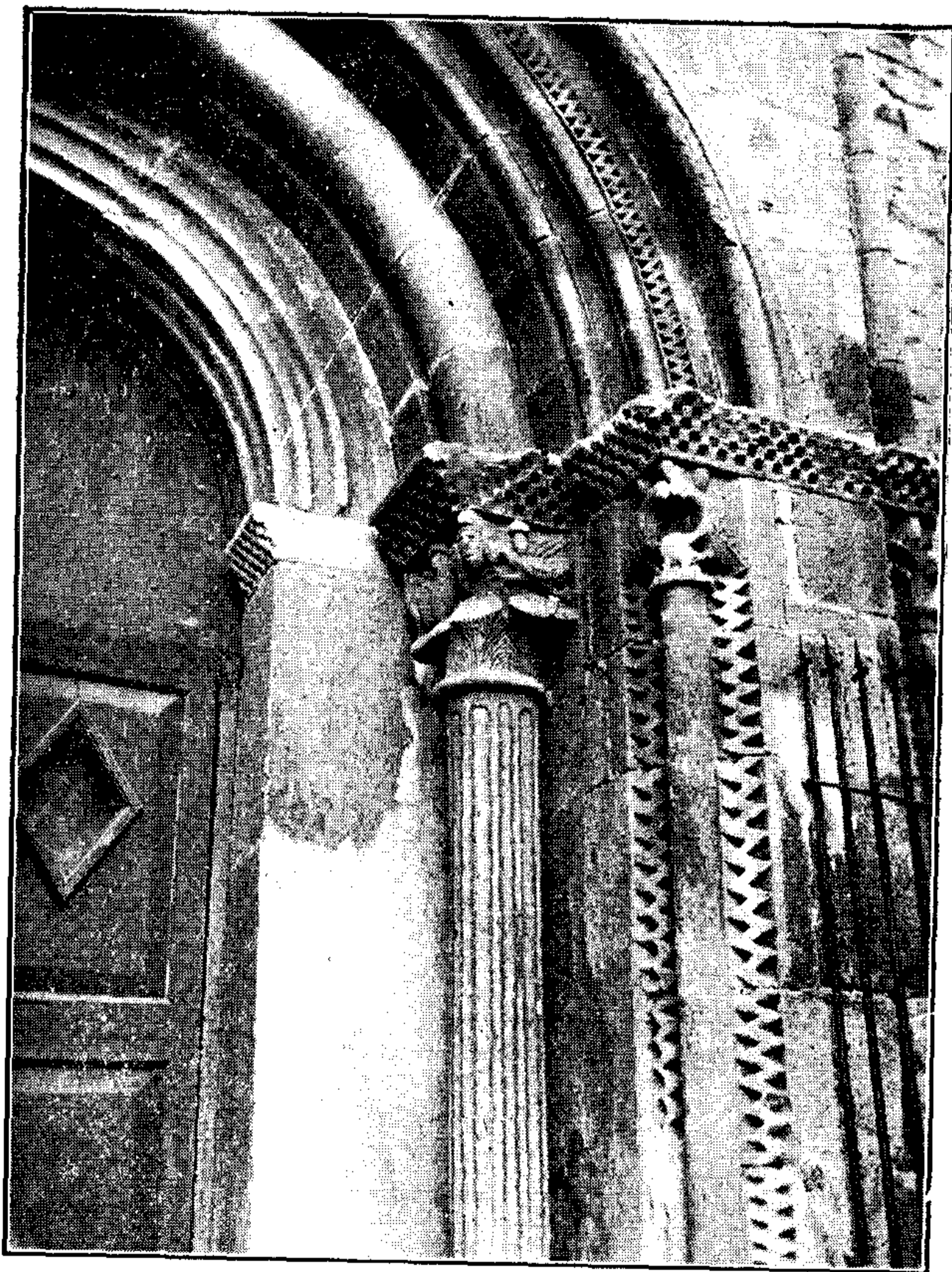
Remarques d'aquesta excursió

«Bibliografia de Nostra Senyora de Bellulla». — La devoció que ha inspirat aquesta imatge és ben palesa pel fet que nombrosos autors l'esmenten en els seus treballs, subratllant d'aquesta manera la veneració popular. Gairebé totes les obres de bibliografia Mariana general tracten de la Verge de Bellulla, i per aquest motiu no hem transcrit aquí les tradicions i exemples de gràcies obtingudes per la seva intercessió, que acrediten els nombrosos ex-vots i presentalles guardats en el temple.

Volem, però, remarcar l'existència d'una obra que es refereix a Ella exclusivament. Es tracta del llibre del R. P. Fr. Tomàs Palmarola, que porta per títol «La Perla del Vallès. Maria Santíssima en sa miraculosa imatge de Bellulla...» Aquesta obra, impresa a Barcelona en 1712 (vegeu-ne la portada, làmina 17) es divideix en dues parts: en la primera, es «conté lo tocant a la invenció de la Santa Imatge de Nostra Senyora de Bellulla», i està dividida en nou capítols, i la segona «conté exemples de alguns devots, que implorant en sas necessitats lo favor de Maria Santíssima de Bellulla, han conseguit lo remey, y alivio dellas». El llibre relligat en pergami, de format 12^o, té 141 × 12 pàgs.

Posteriorment (any 1851) se'n publicà un resum en un opuscle que porta per títol «Historia de la Imatge de Nostra Senyora de Bellulla... novament compendiada y arreglada per lo R. P. Fr. Ramon Pujol» (vegeu l'esmentada làmina 17). Aquest fullet no és res més que un extracte de l'obra del P. Palmarola, a la qual no s'hi afegeix res de nou. És de format 16^o i consta de 31 pàgines.

Els goigs de Nostra Senyora de Bellulla són d'un gust popular ben agradable, i la seva rima i versificació és diferent de la dels altres. En coneixem diverses edicions.



Costat dret de la magnífica portalada romànica de l'església de Sant Feliu de Canovelles, un dels més interessants exemplars que hi ha al Vallès.

HISTORIA

DE LA IMATGE

DE NTRA. SRA. DE BELLULLA,

QUE SE VENERA EN SA PROPIA CAPELLA SITUADA EN LC
TERME DE CANOVELLAS DEL VALLÈS.

Composta primerament
PER LO R. P. Fr. TOMÁS PALMAROLA
del orde de Predicadors.

y novament compendiada y arreglada
PER LO R. P. Fr. RAMON PUJOL
del mateix orde.



BARCELONA:
Impr. de la viuda Torras rambla dels estudis
any de 1851.

LA PERLA DEL VALLÈS MARIA SANTÍSSIMA, EN SA MIRACVLOSA IMATGE DE BELLULLA.

NARRACIÓ DE LA INVENCIO
DE DITA SAGRADA IMATGE;

Y

DE ALGVNS DELS MOLTS PRODIGIS
que Deu obra en los Devots de ella:

QUE DONA A LA LLVM PVBLLICA

LO R. P. Fr. THOMAS PALMAROLA,
del Orde de Predicadors, y Vicari del S.ta-
tuari de nostra Senyora de
Bellulla.



AB LLICENCIA.

Barcelona: Per Rafel Figuerò, Estamper del
Rey nostre Senyor, Any 1712.

Notes

■ El dia 19 d'octubre proppassat morí En Amador Botey i Alsina. Amb aquest motiu fem present a la seva família, i en particular al seu germà Emili i oncles senyors Pere Royo i Enriqueta Alsina, consocis nostres, el condol de l'Entitat per la pèrdua irreparable que han sofert.

■ En la darrera excursió de la Secció d'Infants, en unes excavacions practacades a El Coll, foren trobats fragments de teules romanes i trossos d'àmfora en abundància; una d'aquestes és força completa, essent possible la seva reconstitució. Felicitem els socis de l'esmentada Secció, Pere Canal, Josep Llobet i Josep Sala, autors d'aquesta troballa.

■ Han ingressat darrerament a la Biblioteca els llibres següents: «Obras Públicas. Aforos, 1930»; Joaquim Febrer, «Atlas pluviomètric de Catalunya»; Eduard Fontseré, «Atlas elemental de núvols», i Comitè Metereològic Internacional, «Atlas internacional de núvols i dels estats del cel», 2 vols.

A la col·lecció cartogràfica han estat catalogats els fulls següents del mapa de l'Institut Geogràfic Estadístic: 215, Seo de Urgel; 216 Bellver; 253, Orgañà; 296, Verges; 329, Pons; 334, Gerona; 388, Lérida; 417, Espluga de Francolí; 418, Montblanch; 444, Flix; 445, Cornudella; 446, Valls.

■ Per tal de confeccionar els programes d'excursions, els socis que desitgin proposar-ne són pregats de dirigir-se als senyors Jaume Riera o Josep Font i de Falgàs.

SECCIÓ D'ATLETISME La més destacada de les nostres activitats en aquests dos darrers mesos, ha estat la organització de la I Volta a Granollers disputada amb motiu de les Festes dels Sants Metges i portada a cap amb èxit brillant.

La classificació, després d'una vistosa lluita pels carrers de la nostra ciutat, fou:

1^{er} Camí, Sarrià E. 17'20; 2^{on} Esteve, Gironí; 3^{er} Badia, Independent; 4^{rt} Pérez, Mollet; 5^e Sans, Independent.

Arribà primer dels corredors locals, el nostre consoci Requena.

Apart d'aquesta Volta, hem disputat un match amb el Mollet, victoriós per a nosaltres i quins guanyadors de les proves foren:

Pes: Aranda, 10'20 m. *Disc:* Riera I, 38'78 m. *Alçària:* Torredadell, 1'57 m. (nou rècord social). *Llargària:* Dorsé, 5'78 m.

I el dia 25 d'Octubre, una migrada representació nostra, acudí a Mataró a disputar un match interclub amb el C. E. Layetania, que acabà victoriós per a ells, cosa natural tenint en compte la gran vàlua dels nostres oponents.

Els resultats que aconseguiren són:

80 metres: 1. Arnó, (M) 9 s. 2/10; 2. Cabús, (M); 3. Dorsé, (G); 4. Torredadell, (G).

Pes: 1. Aranda, (G) 10'83 m. (nou rècord social); 2. Dormuà, (M) 10'49; 3. Rigual (M); 4. Pujol.

Alçària: 1. exaquo Rigual i Pons, (M) 1'65; 3. Torredadell, (G); 4. Savé, (G).

300 metres: 1. Cabús, (M) 42 s; 2. Pujol i Torredadell (G) exaquo; 4. Giralbó (M).

Disc: 1. Aranda, (G) 31'09; 2. Riera I, (G) 28'90; 3. Morells, (M); 4. Parés (M).

Llargària: 1. Arnó, (M) 6'04 m; 2. Rigual, (M) 5'65; 3. Pujol; 4. Dorsé, (G).

800 metres: 1. Ventura, (M) 2 m. 20 s. 6/10; 2. Cervera, (M); 3. Savé, (G); 4. Vernet (G).

Perxa: 1. Rigual, (M) 3'33 m; 2. Riera II, (G) 2'90; 3 Gasangou, (M); 3. Dorsé, (G).

Relleus: 4x100, 1. Layetània 50 s. 8/10; 2. A. E. G.

La terra mai no cansa.

La terra és ruda, silenciosa, incomprensible al principi, la Natura és ruda i incomprensible al principi.

No et descoragis, ten ferm, hi ha coses divines ocultes.

Jo et juro que hi ha coses divines més belles que els mots que no podem dir.

Notes Meteorològiques locals

AGOST : 1935							SETEMBRE : 1935						
Dia	Pluja Mlímtr.	TEMPERATURA			Humitat relativa m. diària	Eva- pora- ció mm.	Dia	Pluja Mlímtr.	TEMPERATURA			Humitat relativa m. diària	Eva- pora- ció mm.
		Màxim	Mínima	Mitja					Màxim	Mínima	Mitja		
1		31	19	25	70 6	6	1		27 6	16 5	22	86	1 8
2		29	21	25	81 3	4 9	2		31 1	16 7	23 9	86	2 7
3	1 4	23	17 5	22 7	63	6 1	3		29 6	20 5	25	77	3 6
4	12 3	28 5	18	23 2	79	3	4		29	20 1	24 5	85	5 1
5	2 3	28	17 2	22 6	70 6	8	5		28 5	17 2	22 8	84 3	3 8
6		30 8	17 1	23 9	61	4 5	6		30	19	24 5	86 3	3 9
7		32	19	25 5	59 6	8 5	7		30 2	20 1	25 1	80	4 2
8		32 8	19 5	26 1	62 6	2 8	8		29 7	19 8	24 7	87 3	4 7
9	4 8	28 9	19 5	24 2	81 3	4 5	9	1 9	31 2	19 3	25 2	88 3	3 8
10		30 3	19	24 6	83 3	3 2	10		32	19	25 5	86 3	4 1
11		32 5	20 2	26 3	83 3	2 5	11	4 6	29	17	23	92	1 4
12	1 4	31 8	19	25 4	80	4	12	5 2	22 1	16	19	94	0 0
13	1 9	28 5	20 6	24 5	78 6	3 2	13	3 1	23 8	13 9	18 8	76	3 5
14		27 5	16 8	22 1	72 3	2 3	14		26 4	15 2	20 8	81	2 5
15		27 3	18	22 6	65 6	5	15		27	16 6	21 8	89 3	2 6
16		28 2	16	22 1	69	7 2	16		24 5	18	21 2	84	2 1
17		29	17	23	71	6 2	17		27 6	16 3	2 9	84	1 9
18		28 8	16 5	22 6	68 6	4 6	18		26 3	15 2	20 7	82	2 9
19		28 2	18 5	23 3	70 6	4 2	19		25 8	14 3	20	83 6	2
20		30	16 1	23	69	6 3	20		30 9	14	22 4	84	2 2
21		29 4	17 6	23 5	77	4 9	21		28 9	16	22 4	84 3	2 5
22		32	18	25	71 3	4 4	22		28 7	16	22 3	82 6	2 6
23		28	19 3	23 6	76 6	4 1	23		23 9	18	20 9	85 3	2 3
24	6 4	27	20 2	23 6	82 6	3 2	24		26 8	17	21 9	82 3	2 9
25	11 4	23 9	16 8	25 3	85	3 9	25	1 4	27	15	21	78 6	3 7
26	15 5	25	14	19 5	81	1 8	26		26 2	15 5	20 8	87 6	3 5
27		26	15 2	20 5	79 3	0 8	27		26	19	22 5	81 3	3 1
28		28	17 1	27 5	82 3	2 1	28		26 7	16 3	21 5	87	2 4
29		24 8	16	20 4	84 6	1 3	29		26 8	19 3	23	76 3	3
30		26	15 9	20 9	75 6	1 9	30		26	17 2	21 6	81 3	2 1
31		28 2	17 2	22 7	78 3	2 8							
57 4							44 1						

Màxima del mes: 32°8 el dia 8.
 Mfnima » » 14° el dia 26.
 Temperatura mitja: 23°2
Oscil·lació termomètrica:
 Màxima del mes: 14° el dia 22.
 Mfnima » » 6°8 el dia 24.

Màxima del mes: 32° el dia 10.
 Mfnima » » 13°9 el dia 13.
 Temperatura mitja: 22°3
Oscil·lació termomètrica:
 Màxima del mes: 16°9 el dia 20.
 Mfnima » » 5°9 el dia 23.

P R O G R A M A

DELS ACTES ORGANITZATS DURANT ELS MESOS DE NOVEMBRE I DESEMBRE

NOVEMBRE

Dia 3. Vegi's Butlletí anterior.

Dia 10. Excursió familiar al Bosc de can Sora, castell de Belloc i Cardedeu. Cap de colla, P. Riera. Vocals, J. Vallverdú, T. Ferrés i M. Brutau. Sortida a les 8 del Parc. Pressupost 0'80 pessetes.

Dia 17. Excursió de la Secció d'Infants al Dolmen de Cèlecs descobert per l'Agrupació, Sant Bartomeu, coves de can Nadal, Santa Quitèria i Granollers. Cap de colla, J. Font. Vocals, P. Canal i J. Sala, Sortida a les 7'30 del Parc.

Dia 17. Match interclub contra C. E. Laietània de Mataró. A les 10 del matí al camp del Granollers S. C.

Dia 24. Excursió d'Amants del Montseny a Cardedeu, Vallfiguera, Pla de la Batalla, El Mojó, Turó Munner, Punta de la Calma, Vallfornés i Cànoves. Cap de colla, Ll. Fort. Vocals, A. Mundet i P. Fort. Sortida a les 6'15 per l'estació. Pressupost, 3 pessetes.

DESEMBRE

Dia 1. Excursió a Breda, Riells, Santa Fe i Gualba. Cap de colla, S. Llobet. Vocals, J. Vernet i S. Fusté. Sortida a les 6'15 per M. S. A. Pressupost, 6 pessetes.

Dia 8. Excursió de tarda a Lliçà de Munt. Cap de colla, A. Mundet. Vocals, M. Brutau i J. Vallverdú. Reunió a les 1'30 al pont de la riera en la carretera de Caldes.

Dia 15. Excursió d'Amants del Montseny a Balenyà, El Brull, Font de la Pomereta, Sant Andreu de la Castanya, Coll Ventós, La Mora i Aiguafreda. (A iniciativa dels Amants del Montseny, es plantaran dues pomeres a la Font de la Pomereta). Cap de colla, J. Llobet. Vocals, P. Riera i J. Font. Sortida a les 5'35 per l'estació del Nord.

Dies 22 al 26. Excursió de la Secció d'Esports de Neu a les pistes d'Envallira (Andorra).

Dia 28. Excursió a Les Guilleries per Vic, can Sesevinyes, Salt de la Minyona, Coll de Terrades, Sant Pere de Casserres, Roda i Vic. Cap de colla, J. Riera. Vocals, J. Vernet i J. Oliva. Sortida a les 5'35 per l'estació del Nord. Pressupost 7 pessetes.

Artur Vilardebò

DENTISTA

en fer-se càrrec de l'antiga clínica de PILAR FOLCH
es complau a oferir al públic els seus serveis
professionals.

VISITA TOTS ELS DIES

Clavé, 30 : Telèf. 60

Granollers

AUTOS-TAXIS DE LLOGUER

PARADA A LA PLAÇA DE MALUQUER I SALVADOR

Josep Cañellas (Elias)

Telèfons: 216 (particular) i 116 (Cafè Manel)
Carrer Joan Montaña, 53 : GRANOLLERS

DEMANEU

SEMPRE ELS

PRODUCTES

EBRO

NOVETATS en REGALSSIA

Barretes :: Bombons

Pastilles :: Novetats

Aromas del Montserrat

Unic gran licor de
Montserrat



El seu representant, En **Joan Fonolleda i Serra**, recomana de no acceptar com a legítim tot el que s'intenta vendre amb altre nom que no sigui el de

Aromas del
Montserrat

HOTEL EUROPA

MUNTAT AMB TOT EL CONFORT MODERN

Francesc Parellada

GRANOLLERS :: TELEFON 96

Restaurant ~ ~

Bar: Cafè: Granja

Brasserie i Charcuterie

Servei a la carta : Coberts i Hos-
talatge : Esplèndids menjadors

~ ~ Canonges

de Granollers

Especialitat de la Casa

El postre més saborós i exquisit
El millor record de la ciutat

Llavors seleccionades

PER A HORTICULTURA I FLORICULTURA

Josep M.^a Pons

PARETS DEL VALLES : TELEFON 10

● Els Diumenges, a Sabadell

Els Dimarts, a Mollet

Els Dijous, a Granollers
(Davant la Caixa d'Estalvis)

● A PARETS-LLIÇA
(Carretera de Ribes, km. 23'800)

Tots els dies de l'any

Joieria

Relotgeria

Rafael Font

Taller de Compostures

i Confecció de

JOIES

Granollers

Doctor Robert, 19

Els exquisits

CAFÉS "LA GARZA"



Són els preferits del públic...

Per la seva puresa

Pel seu aroma

Per la seva qualitat

immillorable

De venda a totes les botigues de Comestibles i Colonials



El llapis **TERMOSAN**

Indispensable per tots els esports. Res tan eficaç per combatre el dolor i congestions, ni tan senzill d'aplicar, perquè sempre està a punt. Basta fregar lleugerament la part dolorida, cobrint-la amb un mocador o bé amb una bena i va desapareixent el dolor produït per possibles accidents. El llapis **TERMOSAN** no ocupa lloc. No embruta. No irrita gens. No fa mala olor. S'aplica tal com es presenta.

Demani fullet al Dipòsit general: **RAMON SALA**

BARCELONA

Carrer de Paris, 174

