

N.º 160

gener
febrer '84

Butlletí
d'Informació
i Activitats

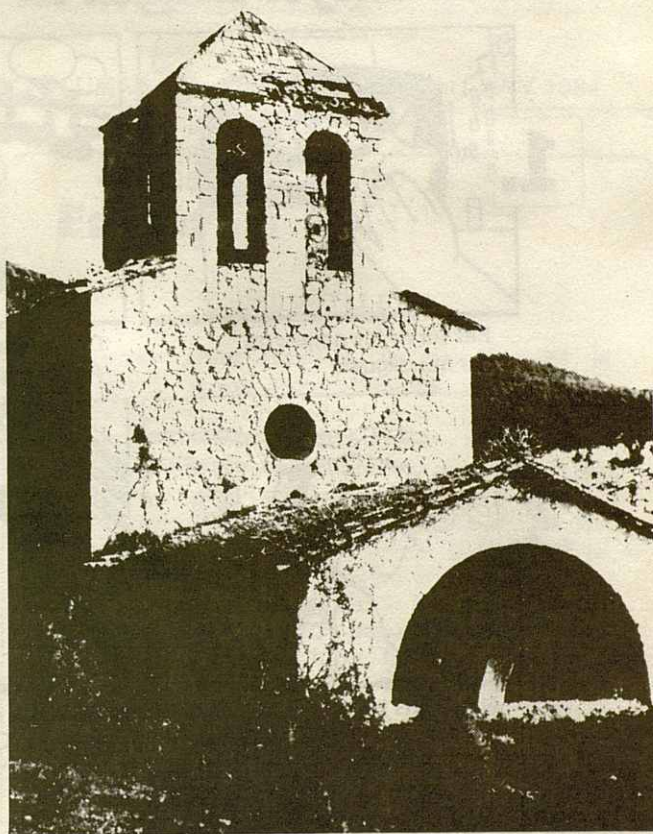


Foto: Maure Luis

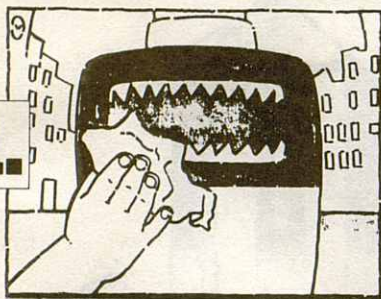
Sant Grau d'Entreperes. Segle XII



**AGRUPACIÓ
EXCURSIONISTA
GRANOLLERS**

Què has de fer perquè Catalunya tingui la Cara Neta.

1.



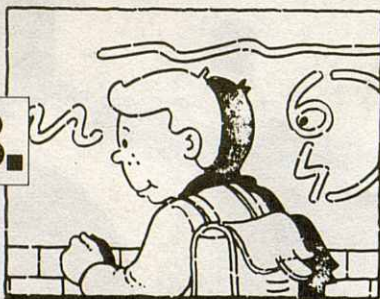
Fes servir les papereres.
No mosseguen.

2.



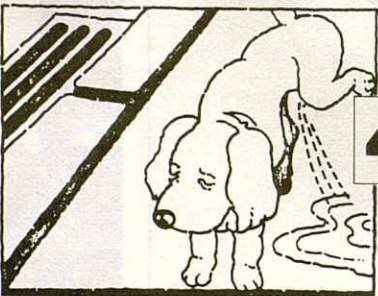
Deixa el bosc com l'has trobat
Aquí no passa l'escombriaire.

3.



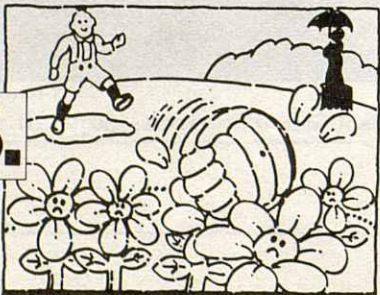
No guixis les parets.
Per fer això tens els papers.

4.



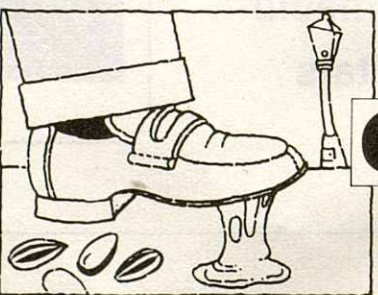
No deixis que el gos embruti
el carrer. Oi que tu no ho fas?.

5.




Respecta les plantes.
Tenen vida com tu.

6.



Vigila on llences els xiclets i les
pipes. No s'hi val a fer-se el distret.



GENERALITAT DE CATALUNYA 
ACCIÓ CÍVICA



SUMARI

Editorial	1
Noticiari Secretaria	2
Agenda de l'Excursionista	2
Agenda del Soci	3
Biblioteca	4
Tagamanent i el seu futur	5
Col·laboracions:	
Itinerari Romànic de La Garrotxa (ii)	6
Itinerari Pre-romànic de Céllecs	7
Activitats d'Espeleologia:	
Nova galeria a la Cova Fou de Bor	8
Activitats de Muntanya	9
Esquí de Muntanya	10
Activitats d'Infants:	
Cicle Teatre Cavall Fort	11
Ressò d'Arxiu:	
Crisi de Joventut	11
Els socis opinen	12

Publicació per als socis i entitats, aquest Butlletí es financia en part amb publicitat i la resta amb càrrec al capítol de Butlletí del pressupost general d'aquesta Agrupació, la seva distribució és gratuïta.

Imprès a Gràfiques Garrell - 2
Carrer Indústria, 39 - Granollers

Dipòsit Legal: B - 3851 - 1976

Editorial

"EL BUTLLETÍ"

Novament entre vosaltres, un nou Butlletí, el nº 160. Si en sou lectors habituals us haureu donat compte que la portada i l'interior ha canviat.

El motiu d'aquest s'ha de buscar en la inquietud i la il·lusió d'oferir una publicació cada vegada millor, més pràctica i amb més informació.

Per començar direm que des d'ara, són tres les persones encarregades d'elaborar el Butlletí. En el contingut d'aquest s'ha intentat ampliar-lo i adaptar-lo a les noves necessitats. Si fins ara el Butlletí era un reflexe d'activitat passada, ara s'intentarà que ho sigui també de futur. És per això que s'inclouen dues noves seccions "L'agenda del soci" i "L'agenda de l'excursionista". La primera substituirà el full informatiu que s'enviava trimensualment, donant a conèixer les activitats socials que es pensen realitzar per l'entitat i les reunions.

La segona, preten difondre les activitats d'altres centres que fins ara no sortien de la Biblioteca o dels plafons d'anunci. D'aquesta manera, us assegurarem una agenda del cap de setmana ben plena d'activitats que envolten l'excursionisme.

En quan els articles fixes continuem amb el "Ressò d'arxiu" del que en podem estar ben orgullosos perquè és un veritable pou d'informació excursionista de més de mig segle enrera que en Pere Pujol va estraiet mostres per a tots nosaltres.

I continuen les informacions d'activitats realitzades per cada secció i els articles de fons de temes variats dins l'extens món excursionista oberts a tots els socis.

Per acabar aquesta presentació, us convidem a donar les vostres opinions i estrenar la secció "El soci opina"

Noticiari Secretaria

Podem comunicar a tots els Socis que des de primers d'any ja es tramiten les noves targetes de la Federació, per aquest any 1984. El preu d'aquestes targetes és el següent:

grans:	920 ptes.	Federació (refugis)	i el FÈNIX
juvenils:	855 ptes.	id	id id
petits:	100 ptes.	id	complerta

Per altres modalitats de targetes per exemple que només hi entri la Mútua General Esportiva, o només l'assegurança de FÈNIX etc., passeu per Secretaria i us informarem.

És molt important per renovar-se la targeta d'enguany presentar el rebut de pagament de la quota de soci del 1983.

També recordem a tothom que un cop renovada la targeta, s'ha de passar al cap d'uns quants dies a recollir el rebut de la Federació, doncs sense aquest justificant la targeta no té validesa.

Qui tingui present no haver pagat la quota del propassat any 1983, li preguem que passi per Secretaria. Ho demanem sobretot als socis que s'els hi ha enviat una carta reclamant-els-hi aquesta quota ja que de no fer-ho considerarem que prefereixen que se'ls doni de baixa de l'Entitat.

S'ha cobrat les subvencions promeses per la Generalitat i la Diputació de l'any passat. La Generalitat ademés ha donat una subvenció per el campament infantil de l'estiu passat.

Agenda de l'Excursionista

Actes de diferents entitats.

4 de març XXXV Travessia d'Esquí Nùria - La Molina

Organitza: Club Muntanyenc Terrassa

Festa de l'Arbre 1984. Entre el 25 de Febrer i el 25 de Maig, dos camps de treball d'una setmana cadascun a Sant Pere de Reixach (Vallès Oriental)

Organitza: Generalitat de Catalunya. Acció Cívica.

La Passió d'Esparreguera: Ens han arribat fulls per a la reserva de localitats de les actuacions que començaran a partir del mes de Març fins el mes de Maig.

Festa de l'arbre 1984
Camp natura i civisme

Parques i la recuperació forestal de Catalunya
Tornada de terra al·li i el foc a la prau

Organitza: Diputació de Catalunya

Dones suport als campaments
Ajuntament de Masbada i Reixach
Associació «Afrons de Pineda»
Creu Roja
DE.PA.SA.

Federació d'Entitats Excursionistes de Catalunya
Fundació Rocca i Galés

GENERALITAT DE CATALUNYA
Departament del Medi Rural
Tribunal General de Justícia
Grup d'Estudis i Recerca del Paisatge
Oficina General de Informació
Oficina General de Recerca i Desenvolupament

Agenda del Soci

ACTIVITATS SOCIALS DE L'AGRUPACIÓ

MARÇ Encara que sense data es preveu l'arrossada de cada any que organitza la Secció de Muntanya

El divendres, dia 16 a les deu del vespre, dins l'habitual projecció de diapositives mensual, es presentarà l'estrena de l'audiovisual **Volta Cicloturista a Catalunya'83**, comentada pels seus autors

Lloc: Sala d'Actes del Casal Pompeu Fabra

Dia 30 Projecció de diapositives: **Volcans**, sobre volcans de La Garrotxa, d'Islàndia i l'Etna de Sicília en erupció a càrrec de Paco Borsa, a continuació tindrà lloc l'acte de lliurament de premis de la IX Marxa Excursionista de Regularitat, de la Boletada, Concurs de Niots de Neu i de la Placa de l'Agrupació Excursionista Granollers.

ABRIL

Festes Culturals de Primavera

Avancem provisionalment l'esboç del programa, possiblement que algunes d'aquestes dates canviïn. Oportunament rebereu el programa definitiu

Dia 27, a les 10 del vespre en el local del Cercle Cultural de la Caixa: projecció de la pel·lícula **Montserrat terreny de joc**, del Centre Excursionista Puig Castellar.

MAIG

Dia 1: Audiovisual del Centre Excursionista de Terrassa, sobre l'última expedició a l'Himalaia.

Lloc: al Cercle Cultural de "La Caixa" a les deu del vespre

SECCIÓ D'INFANTS

Pel mes de Març i Abril, seran programades les habituals sortides dels diumenges.

Tots els segons divendres de cada mes, es projectaran diapositives de les sortides de muntanya i d'altres temes. Aquestes projeccions estan obertes a tothom a l'igual de qui en vulgui passar, tan sols ho ha d'informar a les reunions mensuals de secció que es celebren cada últim dimecres.

NOTA: Per a més informació de qualsevol sortida o activitat, adreceu-vos a Secretaria de la nostra Agrupació, Casal Pompeu Fabra, carrer Sta. Elisabet, núm. 16 de Granollers, cada dimecres i divendres de 9 a 11 del vespre.

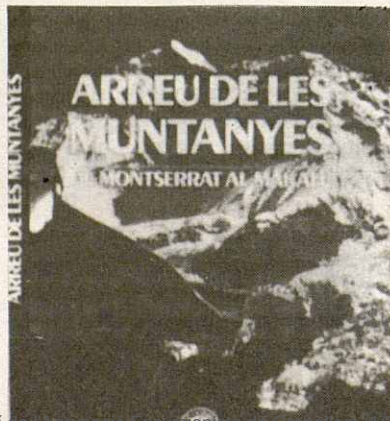
Biblioteca

DONACIONS

TITOL	AUTOR	DONAT PER
Premi Ciutat de Terrassa Foto/Egara/83	Foto - Club Terrassa	F. Club Terrassa
Memòria del V Certamen Int, Cine de Montaña de San Sebastian		
Quaderns de Treball de l'Institut de Prehistòria i Arqueologia, nº 5		Soci Pere Pujol
Guia d'instal·lacions de Joventut		
Guia de Centres Culturals i Recreatius de Catalunya i Balears		Generalitat de Catalunya

COMPRATS

TITOL	AUTOR
La Geomorfologia del Vallès Oriental	Daniel de Mas i Canals
L'Alta Muntanya Catalana. Flora i Vegetació	Josep Vigo i Bonada
Técnica de Hielo	Yoon Chouinard
Les plantes i el medi	J. Pujol - M. Nadal
Els animals i el medi	J. Pujol - M. Nadal
La descoberta del medi	J. Pujol - M. Nadal
Iniciació a la Botànica	Pius Font i Quer, actualitzada per Oriol de Bolós
Les Comarques de Catalunya, nº1 Maresme	
Guia turístic - cultural	J.M. Tineo - J. Rousand
Les Comarques de Catalunya, nº2 Osona	
Guia turístic - cultural	J.M. Tineo - J. Rousand
El Montsec, la muntanya de Ponent	Manuel Cortès
Caminant per Mallorca	Pere Llofrin
Orientación en la montaña	Edit. Alpina
Roques, parets i agulles de Montserrat, nº9	J.M. Rodés - F. Labraña
Aventures Extremes	Toni Hiebeler
Besalú, guia turística	Ramon Grabosola
El petit Príncep	A. de Saint - Exupéry
Elogi de la paraula i altres assaigs	Joan Maragall
Antologia Poètica	Salvador Espriu



*Creiem interessant fer un petit comentari del llibre editat pel Centre Excursionista de la Comarca del Bages perquè tal com diu el mateix títol **Arreu de les Muntanyes**, De Montserrat al Makalu, dona una repassada amb documentació fotogràfica, tècnica i comentaris de les diferents expedicions realitzades pel Centre, totes elles molt interessants i de plàcida lectura.. Es per això que volem fer ressò d'aquest llibre i, des d'aquí, felicitar al Centre Excursionista de la Comarca del Bages i encoratjar-lo a que les seves accions arribin molt més lluny.*

TAGAMANENT I EL SEU FUTUR

El seu futur és prometedor, sembla ja definitivament començada una nova hora, la reconstrucció és un fet imminent. La Diputació Provincial de Barcelona presidida per l'Antoni Dalmau, ha demostrat un gran interès perquè es comencin definitivament les obres per evitar l'enrunament total.

Unes partides que conjuntament amb Parcs Naturals es destinaren a aquest fi, no seriem justos si no agraiïssim al Sr. Lluís Paluzie, la seva presència a les Festes i el començament de les primeres reformes vitals d'apuntalament, el seu entusiasme i la seva valuosa col.laboració no podran ser mai oblidades pels que estimem Tagamanent.

Així, doncs, el futur de Tagamanent és esperançador, la tasca feta en un curt termini de temps és molta, partint sempre d'unes minses reserves econòmiques alimentades per les quotes dels socis, portem endavant l'edició del present butlletí, fomentem la cultura musical, la poesia, la història, l'excursionisme, la pintura i el dibuix. Cultura general, això ha de ser el Tagamanent del demà, un baluard, un focus de cultura popular, no precisament per uns quants, sinó per tothom. Quinzenes d'art, reunions, seminaris, cursets d'ecologia, campaments de treball, lloc de repòs, escola de monitors..., totes aquestes activitats ben coordinades poden portar-se a terme subvencionades per algun estament oficial. També les entitats excursionistes, tan mancades d'espai, podrien desenvolupar un paper decisiu en el bon funcionament. Les entitats del Vallès, com la de Granollers, La Garriga. A Noruega, gairebé totes les entitats culturals i excursionistes tenen el local social a dalt la muntanya o a una vall llunyana, on els caps de setmana s'hi reuneixen per discutir-hi els problemes habituals. A l'estiu són habitats permanentment, i durant l'any la gent de la tercera edat hi sojornen. Tot combinat-ho bé els resultats són fantàstics tan socialment com ecològicament. Unes zones que serien desèrtiques, gràcies a aquestes entitats altruistes, conserven i vigilen el medi ambient, habitant llocs que l'enrunament seria inevitable. Bé, comparar Noruega amb Catalunya, és potser atrevit, però, no descabellat. Per més que ens esforcem a fer grans coses, no tirarem el país endavant sense educar i sensibilitzar en l'amor envers la natura. És avui més que mai la pedra filosofal per fer un país culte i ric. Tagamanent vol ésser present en aquesta realitat, d'una Catalunya moderna i pròspera, no pot tenir edificis històrics enrunats.

Josep Verdaguer i Farrés.

Del butlletí informatiu num. 5 "Tagamanent"
que edita l'Associació d'Amics de Tagamanent

ITINERARI ROMÀNIC DE LA GARROTXA (II)

Volem destacar de manera especial, l'excursió que vam fer el passat 6 i 7 de gener l'Agustina, la Teresa, en Josep i jo, per l'interès que pot tenir per tot aquell que vulgui conèixer una part de La Garrotxa i del seu romànic. Aprofitem també aquestes ratlles per felicitar al Centre Excursionista de Besalú per l'itinerari escollit.

Vam escollir l'Itinerari Romànic de La Garrotxa II, de la sèrie P.R. dels senders de Gran Recorregut (G.R.). Sortim a les 11 h. després de parlar amb un pastor a Sta. Cecília de Sadernes, caminant cap el Pont de Plansarenes, des d'on trobem les marques blanques i grogues del P.R., passant per un caminet de bosc amb forta pujada fins a can Diumenjó casa de pagès típica de La Garrotxa, deshabitada. D'aquí continuem per camí poc fressat fins l'ermita de St. Grau d'Entreperes, del segle XII. Continuem per una pista en bon estat, per poc després arribar a Sant Andreu de Guitariu, també romànica, i d'aquí al coll de Faja de 990 metres. Busquem aigua d'una font a prop del coll i després de discutir si seguïem el P.R. o la pista fins el poble de Bassegoda, on havíem de fer nit, ens decidim per aquesta, pensant que serà més curta. Ara, un cop fet, ho dubto. Quan passem per can Garrafí s'ens fa fosc, i a l'arribar al poble ens costa de trobar refugi del Centre Excursionista Empordanès ja que el camí és poc fressat. Refugi obert, molt ben acondicionat i amb llar de foc que compartim amb una colla que el feien servir d'estada durant els 3 dies.

A l'endemà sortim i veiem que el refugi era l'antiga escola del poble. Visitem l'església de Sant Miquel i el cementiri, on no ens quedem!! Avui encara ens queda un bon tros per caminar. Passém l'encreuament des d'on podem pujar al pic del Bassegoda, que deixem per un altre dia, i arribem al coll de Riu de 990 metres, on retrobem les marques del P.R. que vam deixar ahir al vespre. Per bona pista primer i camí amb forta baixada des-

L'Agustí
amb el Bessagoda al fons

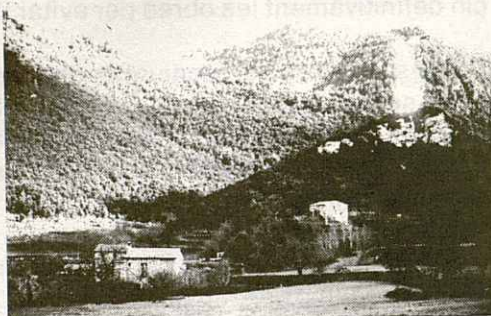


Foto: Maure Luis

prés, amb vistes al darrera del pic del Bassegoda, arribem a l'ermita de la Mare de Déu de les Agulles, del segle XII, en no gaire bon estat de conservació, però molt bonica. Continuem el camí amb forta baixada fins l'Agustí, masia habitada i característica dins la comarca, on trobem una font.

Poc abans de l'Agustí retrobem la pista, que ens porta a 140 metres de l'església de Sant Feliu de Riu, molt ben conservada, des d'on gaudim de molt bona vista de la riera de Sant Aniol i l'entrada a la vall, abans d'arribar a les gorges. Després de "ganyipar" una mica, continuem per la pista, on tenim una discussió amb unes vaques, i ens convencen perquè ens desviem d'aquesta. Les seves banyes i cara de pocs amics són prou motiu. Aprofitant que parlo de vaques, recordo que abans de can Diumenjó vam trobar el cap d'una i el vaig estar traginant tots dos dies per portar-lo a l'Agrupació per la col·lecció, però no tornaré a fer-ho, ja que en sortien i s'ensopegaven banyes per a tot arreu.

Així arribem a la bifurcació a Sant Aniol, i per una pista ja amb clavagueres! veiem el Pont del Valentí, passem el pont del Aures (reconstruït) seguint el camí a la dreta d'unes gorges de la riera i decidim tornar tan aviat com podem per conèixer la Vall de Sant Aniol. Al cap de poca estona arribem a Santa Cecília de Sadernes, que junt a les quatre cases que l'envolten formen Sadernes. Una excursió per un G.R. que ens confirma com molt interessants a continuar fent en properes sortides. Uns itineraris on es compaginen natura amb coneixements geogràfics i històric-culturals, i que convida a tothom a conèixer. La informació la vam treure dels diversos itineraris de G.R. que té l'Agrupació a la Biblioteca.

Maure Luis



Foto: Maure Luis

Dòlmen de Céllecs

ITINERARI PRE-HISTÒRIC DE CÉLLECS

Com que ens vàrem perdre la sortida didàctica que el museu municipal havia organitzat feia poc, a les restes prehistòriques de Céllecs ens ho vem fer venir bé perquè, en Pere Pujol, ens hi acompanyés un diumenge qualsevol.

Definitivament el dia 22 de Gener, començàvem en el Dòlmen de Can Gol, a seguir i didàcticament, el camí a través de la història de Céllecs.

És curiós observar com pot canviar la història vista des del darrera d'un pupitre, com abans, i defensar-la a l'examen; es a dir fer només història de les famílies reials i dels grans capitans, ignorant gairebé sempre, la de la gent normal del poble.

Va valer la pena, fer aquest recorregut històric amb algú que ens expliqués i que ens ajudés a entendre totes les restes que anàvem veient i observant a cada pas, i per nosaltres ningú millor que l'amic Pere.

Aquesta sortida a alguns ens va anar com l'anell al dit pel fet que pocs dies després d'haver-la realitzat i, d'haver vist i sentit les coses sobre el propi terreny, vàrem poder recordar una altra vegada les mateixes explicacions a càrrec d'en Josep Estrada en una de les se-

ssions del Curset d'Història Local que ha organitzat l'Associació Cultural d'aquí Granollers.

Assistiren a la sortida; Dolors Busquet, Ramon Bufí, Teresa Ventura, Maure Luis, Esperança García, M^aRosa Cívico, Albert Estapé, Jaume Mompert, Eduard Soler, Joan Mundet i Pere Pujol (comentador de la sortida).

Joan Mundet i Bellavista

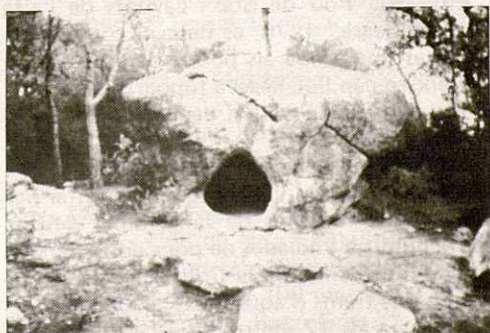
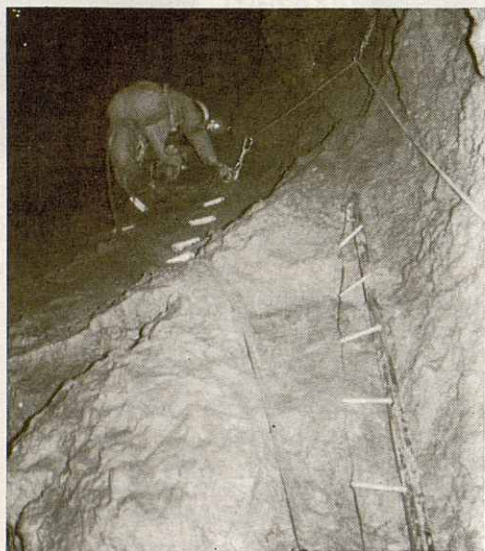


Foto: Maure Luis

Roca Forada - Céllecs

Activitats d'Espeleologia



NOVA GALERIA A LA COVA FOU DE BOR

Durant la primera quinzena del mes de gener del 1984, tres membres del Grup d'Investigacions Espeleològiques de Granollers, vàrem escalar el forat existent en el sostre, que es pot apreciar des de la Sala del Sifó de la Galeria Badalona.

Aquest forat, que ja s'en parla en el llibre del C.E.C. "La Fou de Bor i cavitats de l'alta Vall del Segre" 1970, es descriu com un petit forat que acaba als pocs metres, però no apareix en cap lloc la seva topografia.

A resultes d'això vàrem decidir anar a escalar-ho.

Aquesta tasca es va presentar molt feixuga i perillosa, doncs es va tingué de remontar per unes parets replenes de fang, blocs desfets per la humitat i colades de poca consistència, essent imprescindible la utilització de la pèrtiga en dos trams d'aquesta escalada.

Arribats ja als 12 metres va ser necessari un llarg flanquejar de 10 metres per unes parets desfetes que van fer aquest tram molt perillós.

Els últims 5 metres vàren ser els més ràpids

i segurs que els anteriors doncs es va poder clavar en una colada.

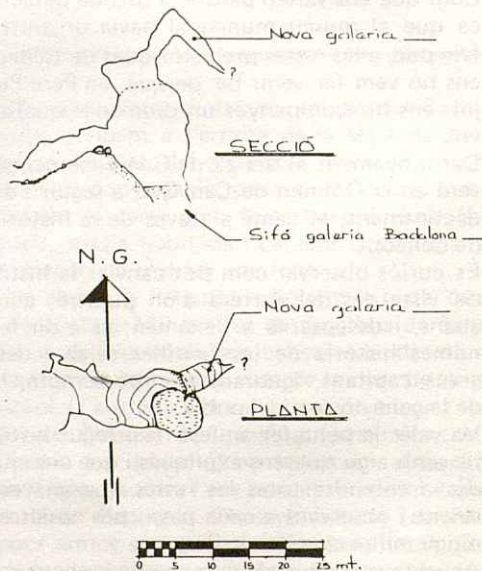
Arribats a dalt la galeria baixa en forta pendent (43º) fins aproximadament 6 metres quedant tapada per una gran colada. A un costat un petit forat impracticable deixa veure uns 2 metres més enllà.

Aquesta petita galeria queda alçada de la Sala del Sifó 16 metres i té un recorregut total de 6'60 metres amb un desnivell de 6'2 metres.

Creiem que cal fer esment que no val la pena repetir l'escalada, ja que el risc no compensa al poder arribar a dalt i gaudir d'aquesta curta galeria.

La topografia adjunta enllaça amb l'existent en el llibre editat pel C.E.C. "La Fou de Bor i cavitats de l'Alta Vall del Segre" a l'any 1970.

Jordi Icart



FOU DE BOR
Bor (Llardia)

Nova galeria a la zona del Sifó
a la galeria Badalona. (Desembre 15-1-84)
G.I.E.G. - Granollers

Activitats de Muntanya

Activitats realitzades per la Secció de Muntanya i per membres de la mateixa, durant els mesos de Gener i Febrer d'enguany.

Dies 6, 7 i 8 de Gener. **Pre-Pirineu (Serra de Sant Gervàs)**. Sopeira - Llestarrí - La Pala del Taller (1.887 metres) - Castarné de les Olles - Presa d'Escales - Sopeira

Components: Josep Gargallo, Joan Miralles, Albert Estapé, Miquel Castellet, Roberto Domínguez i Joan Mundet.

Dia 22 de Gener: **Serra Litoral (Céllecs)**. Dòlmen de Can Gol - Galeria Coberta - Roca de les Orenetes - Pedra de les Creus - Dòlmen de Céllecs - Cabana del Moro - Poblats Ibèrics de Céllecs - Roca Foradada.

Components: Dolors Busquet, Ramon Bufí, Teresa Ventura, Maure Luis, Esperança García, Ma Rosa Cívico, Albert Estapé, Jaume Mompert, Eduard Soler, Joan Mundet i Pere Pujol (comentador de la sortida).

Dia 29 de Gener: **Sant Llorenç del Munt**. Matala a la Mola (1.095 metres)

Components: Ramon Bufí, Teresa Ventura, Josep Pujades, Gemma Cases, Joan Illa i Lluís Colomer.

Dies 28 i 29 de Gener: **Pirineu Oriental (Núria)**. Núria - Coll de Nou Creus - Pic de la Fossa del Gegant (2.805 metres) - Pics de la Vacca (2.833 metres i 2.812) - Pic dels Gorgs (2.786 metres) - Pic de l'Infern (2.860 metres)

Components: Francesc Morell, Marcià Gómez, Manuel Domene i Joan Serrano.

Dia 4 de Febrer. **Pirineu Andorrà**. Pista d'Esquí de Fonts de Pal - Font del Bisbe - Coll de la Botella - Pic Alt de la Capa (2.629 metres) per la cara oest. Tornada al revés.

Components: Teresa Riera i Maure Luis.

Dies 4 i 5 de Febrer: **Pirineu Oriental**. Mont Lluís (La Cabanassa) - Cambres d'Asa (2.750 metres) - Torre d'Eina (2.832 metres) - Pic



Cim del Peguera des del Pic de Saburó

Foto: Miquel Castellet

d'Eina (2.794 metres) - Coll d'Eina - Núria
Components: Josep Gargallo, Joan Miralles, Agustí Coromines i Joan Mundet.

Dia 5 de Febrer: **Pirineu Oriental (Serra Cavallera)**. Ogassa - Surroca - Coll de Pal - Puig d'Estela (2.007 metres) - Portella d'Ogassa
Components: Teresa Ventura i Ramon Bufí

Dia 12 de Febrer: **Montseny**. Canal de les Agudes.

Components: Josep Pujades, Gemma Cases, Lluís Colomer, Joan Illa i Ramon Bufí.

Dies 18 i 19 de Febrer: **Pirineu Oriental (Núria)**. Núria - Coll de Nou Fonts - Pic de Nou Fonts (2.864 metres) - Coll de Nou Fonts - Pic del Pas de Porc (2.700 metres) - Coll del Pas de Porc - Pic del Racó Gros (2.783 metres) - Coll del Pas de Porc - Pic del Pas de Porc - Coll de Nou Fonts - Pic de Nou Creus (2.799 metres) - Coll de Nou Creus - Núria.
Components: Albert Estapé, Roberto Domínguez i Joan Mundet.

Esquí de Muntanya

COMA PEDROSA (ANDORRA)

Sortida 14 i 15 de Gener del 1984.

Dissabte dia 14: Arinsal - B. de la Curuvilla - Refugi Pla de l'Estany (dormir).

Diumenge dia 15: Refugi Pla de l'Estany - Coma Pedrosa (2.946 metres) - Pla de les Truites - Aigües Juntes - Arinsal.

Durant l'ascensió la neu era dura i les crestes estaven sense neu. El primer tram del descens fins a l'estany també era neu dura, després neu crosta. Ja al bosc neu profunda i a la pista final gel.

Components: Toni Arasa, Juanma Fresnillo, Olga Saló, Salvador, Magdalena, Xavi, Ninou, Lluís Font, Vicenç Casals i Paco Bolsa.



Torre d'Eina al darrera des del pic d'eina

Crestes de l'avió



Foto: Albert Estapé

SANT MAURICI

Sortida 4 i 5 de Febrer del 1984

Dissabte dia 4: Espot - Sant Maurici - Refugi E. Mallofré (dormir)

Diumenge dia 5: Refugi Ex Mallofré - Estany Baix de Monastero - Cresta del Pic de Monastero. Tornada al revés.

La idea era fer l'itinerari: Espot - Sant Maurici - Coll de Monastero - Estany Negre - Coll de Montanyó - Pistes d'Esquí d'Espot, però no es va poder portar a terme per una equivocació de camí i també perquè hi havia molt poca neu, sobretot dalt de les carenes. Va fer uns dies excel·lents. El guarda del refugi ens va comentar que dies enrera havia nevat molt, però que els últims dies havia estat aigua.

La neu, segons l'altura, era dura, cresta i al final gel.

Components: Carles García, Toni Solé, Toni Arasa, Gep Bergés, Paton Ferrer, Salvador, Magdalena, Maria José, Juanma Fresnillo, Ninou, Joan Basset, Lluís Font i Paco Bolsa.

Activitats d'Infants

CICLE TEATRE CAVALL FORT

El dia 18 de desembre la Secció d'Infants va anar al Teatre Romea a veure l'obra "El rei i el Drac", representada pel Grup Gent, dins el Cicle de Teatre, que organitza cada any, pels voltants de Nadal, "Cavall Fort".

El matí, abans d'anar al teatre, vàrem passejar pels volts de la Catedral, on hi havia instal·lada la Fira de Santa Llúcia.

Components: David Feliu, Ferran Botifoll, Montserrat Dencás, Marta Batlles, Miriam Muel, Ramon Resina, Rafel Muel, Olga Alcaide, Raul de Miguel, Joan Camps, Jordi Bonet, Esther Collell, Mònica Clàres, Helena Turón, Josep Galvany, Laura Soley, Agata Vives i Claudi Vives
Monitors: Gemma Marisol i Mari

Ressò d'Arxiu

CRISI DE JOVENTUT

Rotulem el present article amb l'escaient títol "Crisi de joventut", degut a la manca d'esperit viril que travessa la nostra vila. Hem dit crisi, i voldríem que fos tan sols adormiment, doncs si fora el primer, el mal seria molt més greu, ara si fos el segon, estaríem més tranquils, puig amb un cop a l'espatlla aconseguiríem probablement que es deixondís d'aquesta maresma que fa massa que dura.

En les planes d'aquest modest Portantveu va aparèixer un article amb el títol de Joves d'Arenys, original del nostre bon amic J. Miquel, en el qual treia de relleu la necessitat que tenen els joves d'enrolar-se d'una manera seriosa a les organitzacions més addients per a ells i comptava entre les poques que hi ha a la nostra vila la Secció Excursionista de l'Ateneu Arenyenc.

M'atreviré però, a subratllar que la culpa no és tota dels joves sinó dels que fa temps l'han passada. Doneu si us plau una ullada pel nostre panorama cultural; res veureu que hagi tingut una durada, quelcom que hagi pogut ésser un motiu d'orgull dels temps de la seva època. Jo quan menys, no se veurer-ho.

Quan un poble té els membres entumits no

és res d'estrany que entitats, com l'Associació Protectora de l'Ensenyança Catalana quasisbé passi desapercibuda, com també no s'hagi mai fet res per crear el Comitè contra la guerra, que una obra tant interessant com és el Segell Pro-Infància no tingui l'abast que deuria tenir a la nostra vila, que sempre s'ha volgut pintar de generosa. No cal pas que treiem de relleu totes les coses que no hi han i podríem ésser-hi puig ens entendríem desmesuradament i no és ací el lloc més adient, ja que no és la nostra intenció ferir susceptibilitats o bé entaular polèmiques. No podríem però acabar el present article sense fer novament una crida als joves perquè vulguin intervenir en les activitats culturals, polítiques, esportives, etc. de la nostra vila amb tot l'entusiasme i amb el ferm propòsit de què un altre dia els joves que —seguint el ritme de la vida — seràn homes, no els puguin fer cap retret dels molts que nosaltres podríem fer a ells.

J. Graupera Casanova

Publicat en el Portantveu de la Secció de l'Ateneu Arenyenc (Arenys de Mar)
Febrer de l'any 1935

Els socis opinen

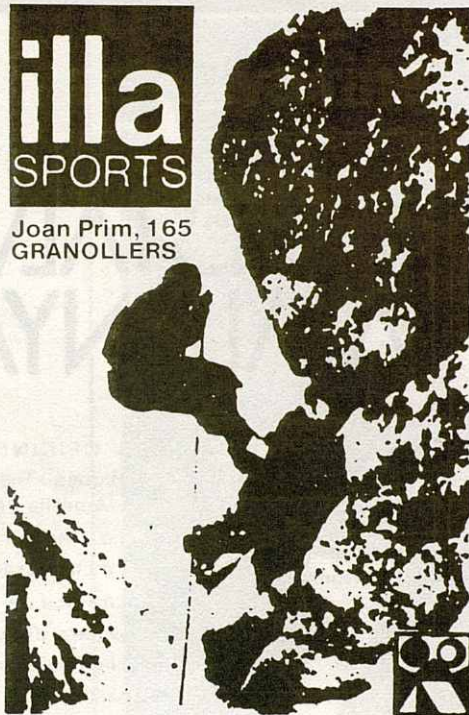
Aquest espai estarà reservat, a partir d'ara,
a tots els socis que vulguin o desitgin donar la seva
opinió sobre qualsevol tema referent a l'entitat
o bé d'excursionisme en general.

Tota opinió ha d'ésser degudament signada.

L'Agrupació Excursionista no necessàriament
s'identificarà amb els articles publicats.

illa
SPORTS

Joan Prim, 165
GRANOLLERS



ESTABLIMENT

SITJES

Plaça de la Porxada, 24
Telèfon 870 00 90
GRANOLLERS



CAIXA D'ESTALVIS DE CATALUNYA

OFICINES area de Granollers

GRANOLLERS :

Centre (Plaça Maluquer i Salvador)
Verdaguer
Roger de Flor
Sant Esteve
Palou
Finsobe
Font Verda

CANOVELLES :

Riera
Turó

LES FRANQUESES

Bellavista

ALTRES OFICINES al Valles Oriental

Bigues i Riells
L'Ametlla del Valles
La Garriga
La Llagosta
La Roca del Valles
Llinars del Valles
Lliça de Munt
Mollet
Mollet Berenguer
Montmelo
Montornès
Parets
Parets Eixample
Sant Antoni de Vilamajor
Sant Feliu de Codines
Sant Celoni
Santa Eulàlia de Ronçana
Vilanova del Valles

LA
CAIXA
DE TOTS