

N.º 161

març
abril '84

Butlletí
d'Informació
i Activitats

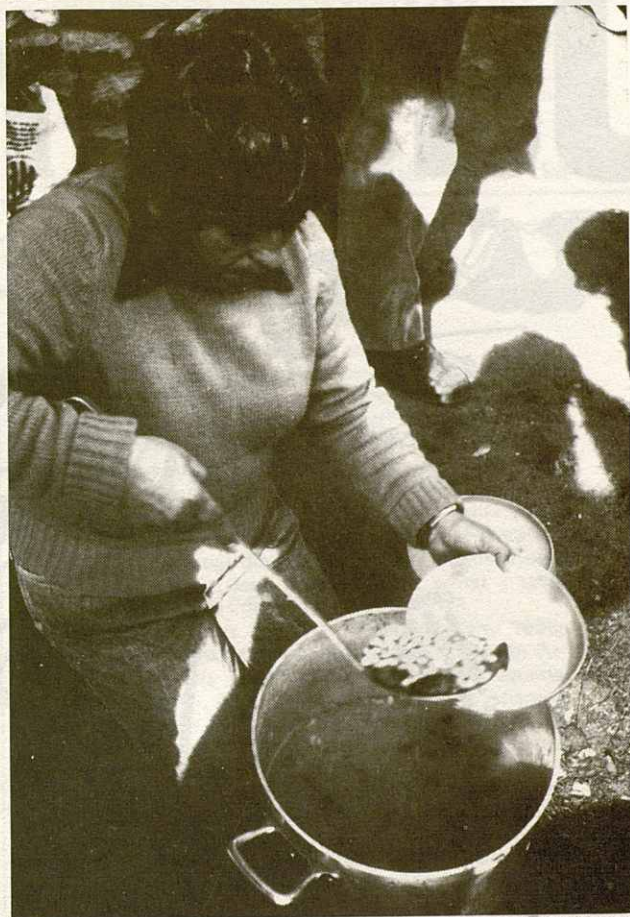


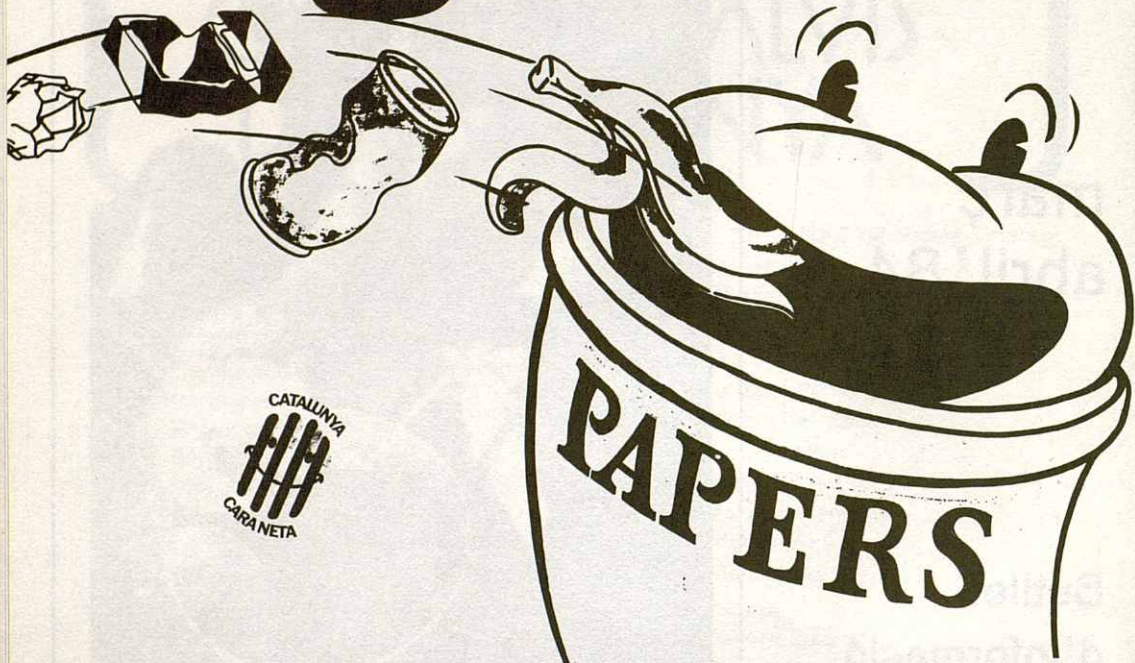
Foto: Albert Estapé

Dinar de la Plantada d'arbres.



**AGRUPACIÓ
EXCURSIONISTA
GRANOLLERS**

Juga net.



FEM ENTRE TOTS
UNA CATALUNYA NETA



**GENERALITAT
DE CATALUNYA**
ACCIÓ CÍVICA



BUTLLETI D'INFORMACIÓ I ACTIVITATS DE
L'AGRUPACIÓ EXCURSIONISTA DE GRANOLLERS

Carrer Santa Elisabet, núm. 16 Casal Pompeu Fabra GRANOLLERS

Adherida a les Federacions d'Entitats Excursionistes de Catalunya, Nacional de
Camping i Caravanning, Catalana d'Esquí i d'Espeleologia

FUNDAT L'ANY 1931

Núm. 161

VOLUM V

Mesos març i abril - ANY 1984

SUMARI

Editorial	13
Noticiari Secretaria	14
Noticiari	14
Agenda de l'Excursionista	14
Agenda del Soci	15
Biblioteca	16
Col·laboracions:	
Davant la Setmana Santa	16
Escalada Avui	17
Plantada d'Arbres	19
Lliurament de Premis	20
Activitats d'Espeleologia	21
Activitats de Muntanya	22
Activitats d'Infants	22
Els Socis Opinen	22
Esquí de Muntanya	23
Ressó d'Arxiu:	
El massís del Garraf	24

Publicació per als socis i entitats, aquest Butlletí es financia en part amb publicitat i la resta amb càrrec al capítol de Butlletí del pressupost general d'aquesta Agrupació, la seva distribució és gratuïta.

Imprès a Gràfiques Garrell - 2
Carrer Indústria, 39 - Granollers

Dipòsit Legal: B - 3851 - 1976

Editorial

"Gràcies, volguts i estimats amics"

Accepto aquesta distinció perquè crec que ho feu amb la intenció que pugui servir d'estímul a d'altres. Però, us haig de ser sincer, si en un moment determinat vaig fer els impossibles per tirar el carro de l'Agrupació endavant, va ser perquè em va semblar que era com una mena d'obligació que tenia, de procurar que no s'ensorrés aquell edifici que, per aixecar-lo i mantenir-lo com una senyera del màxim prestigi dins de les entitats excursionistes de Catalunya, tants esforços havia costat a tants d'amics, abans i després de la guerra civil.

I jo, que havia entrat a l'Agrupació l'any 1928, quan ja tenia 16 anys, conjuntament amb en Puchades —que tants afanys invertiria en aquesta Agrupació—, per circumstàncies familiars —perquè calia ajudar la migrada economia domèstica— vaig tenir de deixar córrer el meu somni de ser un dels millors socis de l'Agrupació.

Vaig haver de dir adéu a les muntanyes i seguir uns altres viaranys, per desgràcia, molt més prosaics. Però, aquella primera il·lusió no va arribar a morir mai i, a partir de l'any 1944, casat i normalitzada ja la meua vida, vaig reintegrar-me de bell nou i amb més entusiasme que mai, als rengles actius de l'Agrupació, procurant ajudar a la millor marxa de totes les activitats socials.

Vam passar moments molt bons. I vam aconseguir que el reviscolament de l'Agrupació fos un fet.

Amb tot, al cap d'uns anys, l'exultament inicial va anar decaient — són coses del temps— i va venir un moment que gairebé ningú es bellugava. Els pocs que quedàvem amb vida vam aguantar tant bé com vam poder aquella maltempada —que en diuen ara—

I finalment, us vau presentar vosaltres, un jovent ple de neguits i amb una visió ben clara de la feina que calia fer. L'Agrupació s'havia salvat. Es va emprendre una marxa, i afortunadament, no hi ha símptomes que, per ara, vagi a ralentir.

Benvinguts sigueu els que manteniu el nervi d'aquesta recuperació i que, per molts anys, pogueu anar-ho fent.

Josep Estrada i Garriga

Noticiari Secretaria

Es recorda a tothom que s'hagi fet la targeta d'Assegurança de la FEM d'enguany que pot passar a recollir el rebut corresponent.

El qui tingui pensat sortir a l'estranger o vulgui el Carnet de Campista ens ho comunicui a temps per a poder fer els tràmits oportuns.

Es prega a tothom que tingui quotes endarrerides de l'any 1983 que passi per a liquidar-les.

Noticiari

El passat divendres dia 16 de març tingué lloc a la Sala d'Actes del Casal Pompeu Fabra la projecció de l'audiovisual VOLTA CICLOTURISTA A CATALUNYA - 1983 el qual fa referència a la preparació i a la realització d'una Volta a Catalunya en bicicleta que un grup d'amics de la Secció de Muntanya va realitzar l'estiu passat.

El passat dijous, dia 5 d'abril, va cloures, amb una taula rodona amb el tema: La Problemàtica Energètica al Vallès Oriental, l'exposició i els diferents actes que relacionats amb el tema: Energia i Sol (Energies Naturals), havia organitzat el Cercle Cultural de la Caixa i amb el qual l'Agrupació Excursionista hi ha col·laborat, modestament, portant a l'exposició, un mapa del Vallès Oriental en el qual hi ha localitzats i senyalitzats els principals punts d'aquestes energies i també uns butlletins dels anys de la II República amb sengles articles que fan referència al tema.

Agenda de l'Excursionista

Dia 1 de maig: **Aplec de Sant Segimón al Montseny.**

Dia 6 de maig: **Marxa Dufour**
Organitza: U.E.C. Horta

Dies 11, 12 i 13 de maig: **Exposició Nacional de Roses.**
Sant Feliu de Codines

Dies 2 i 3 de juny: **Aplec de Tagamanent** acampada i foc de camp i **III Concurs de Di-buix**
Organitza: Associació d'Amics de Tagamanent i l'Agrupació Excursionista de Granollers.

Dies 9, 10 i 11 de juny: **Campament General de Catalunya**
Vilanova i la Geltrú - Garraf

LXXXIV
CAMPAMENT
GENERAL
DE
CATALUNYA
DIES 9, 10 i 11 DE JUNY DE 1984
VILANOVA I LA GELTRÚ - GARRAF

agrupació
excursionista
talaia

Federació
d'Entitats
Excursionistes
de Catalunya

Agenda del Soci

ACTIVITATS SOCIALS DE L'AGRUPACIÓ

MAIG

Dia 4: Projecció de "Karakorum-82" del Centre Excursionista de Terrassa i Club Muntanyenc Terrassa. Al Cercle Cultural de la Caixa, a les 10 de la nit.

Dia 13: II Excursió Popular de Granollers. Inscripcions 1 hora abans de la sortida. Us hi esperem.

Secció de Muntanya

MAIG

Dia 27: Sortida La Mola Montcau, Sant Llorenç del Munt. Congost de Montrebei.

JUNY

Dia 17: Travessia pel Vallès Oriental. Castellterçol. Sant Feliu de Codines. Puiggraciós i Figaró.

Campanya Setmana Santa/84

Aquesta es portarà a cap a la Serra de Guara i concretament a acabar l'exploració i aixecament topogràfic d'una important cavitat descoberta, recentment, pel nostre grup.

Campanya d'Estiu/84

Es realitzarà en el Pirineu Central (Osona), en el Barranc de la Pardina, on ja fa dos anys estem treballant-hi descobrint gran quantitat de nous forats, el més important pel moment, l'anomenada Cova Gran de la Pardina d'aproximadament 1.000 metres de recorregut enmig d'un riu subterrani que transcorre per tota la cavitat. La tasca a efectuar aquest estiu serà bàsicament la de topografia, sense oblidar la recerca de nous fenòmens espeleològics.

Curs de Perfeccionament Tècnic d'Espeleologia

Organitzat per l'Escola Catalana d'Espeleologia i per tercer any consecutiu, es portarà a cap el XII Curs de Perfeccionament Tècnic d'Espeleologia, el qual durarà una setmana del més d'agost i el lloc de realització és l'impressionant massís calís de Mortillano a Cantàbria. El G.I. E.G. té previst enguany enviar-hi dos membres, per tal de seguir aquest interessant curs.

NOTA: Per a més informació de qualsevol sortida o activitat, adreueu-vos a Secretaria de la nostra Agrupació, Casal Pompeu Fabra, carrer Sta. Elisabet, núm. 16 de Granollers, cada dimecres i divendres de 9 a 11 del vespre.

Biblioteca

DONACIONS

TITOL

I Jornades d'Espeleologia
Vocabulari Terminològic Castellà-Català
Les Restes arqueològiques de la Roca
Recerques Lleidatanes -I-
Guia d'Autobusos Alsina - Graells
Revista "La Neige" nº 15
Reculls de Josep Puig i Suquet

AUTOR

G.I.E.G.
E. Botifoll i O.Llorente
Museu de Granollers
Diversos Autors

DONAT PER

Soci E. Botifoll
Soci A. Garcia
Soci A. Garcia
Teresa Ventura
Soci Lluís Font
Soci Pere Pujol

COMPRES

Revista Ciència, nº 34 i 35
Espill o llibre de les dones
Atlas Universal Català
World Press Photo '83
Cases de Pagés
Jo! Memòries d'un metge filòsof
La Nacionalitat Catalana
Comèdies Burlesques
Nostra Senyora de París
Temps Difícils

Jaume Roig
G.E.C.
P.Comas - J. Castells
Prudenci Bertrana
Prat de la Riba
Molière
Victor Hugo
Charles Dickens

Col·laboracions

DAVANT LA SETMANA SANTA

Un any més la Setmana Santa i tots portavem una idea al cap per aprofitar-la al màxim. Enguany ha vingut molt tard, altres anys ve més aviat. Perquè aquest fenomen?

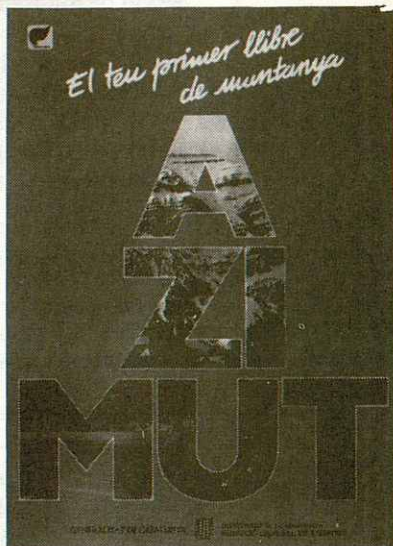
Com tots sabem, hi ha dos sistemes de fer el calendari, l'un és basant-se en la lluna i l'altre en el sol. El sol ens proporciona l'any (calendari estacional), però els calendaris més antics es basaven en els moviments de la lluna. Els períodes determinants per la lluna no s'adiuen exactament amb els originats per el sol, i això porta problemes a l'hora de determinar la data de la Pasqua (que és una festa d'un calendari lunar).

La Pasqua es celebra a les esglésies occidentals segons el calendari dels hebreus, els quals es basaven com tots els nòmades, en el lunar.

Es celebra el primer diumenge després de la lluna plena de primavera que és la que coincideix amb l'equinocci hivernal o bé després del mateix. Per a determinar la data de la Pasqua cal trobar la del equinocci hivernal, les dates del calendari solar de les fases de la lluna (que varien d'un any l'altre) i les dates en que cauen els dies de la setmana.

Continuar d'una forma exhaustiva en el càlcul per el cas concret d'aquest any, seria una mica embolicat perquè la cosa es complica buscant la lletra dominical i el nombre d'expectes el que si hem de treure en clar és que la data de Pasqua és celebra el primer diumenge després de la lluna plena de primavera. Comproveu-ho el vostre calendari.

Albert Estapé



Col·laboracions

ESCALADA AVUI

El temps en que passejàvem per les nostres escoles d'escalada més properes: Montserrat, Terradets, Pedraforca, etc, amb aquelles voluminoses, pesades i rígides botes de cuir, ja han passat a la història. Quan recordo la sensació de pujar per una paret sense sentir a on posava els peus, em produeix tremolor. Claus variats a quilos, tacs de fusta de tamany "travessa de tren", el martell més gros i pesat del mercat, així pico més fort!, eren a l'ordre del dia. De sobte de la nit al dia, van aparèixer una mena de bambes amb la canya alta amb les quals hi havia qui s'atrevia a escalar:

- Ei, malgrat que tinguin, les soles llises no rellisquen?
- Què va, tot el contrari, serveixen per adherir-se millor!
- I com dius que es diuen?
- Peus de gat

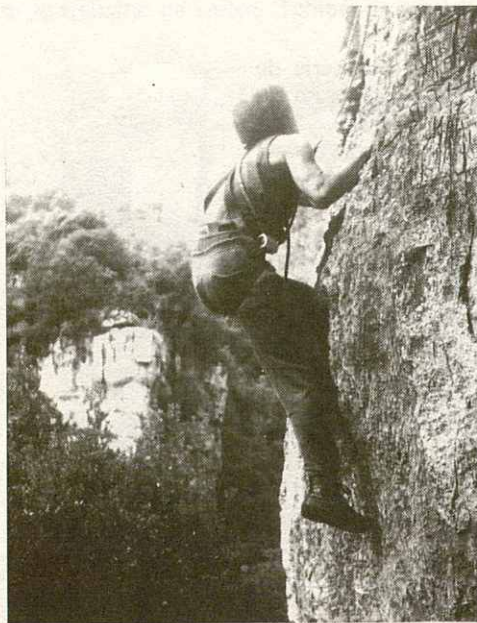


Foto: Joan Alcarria

Germana Gran (Cingles del Bertí)

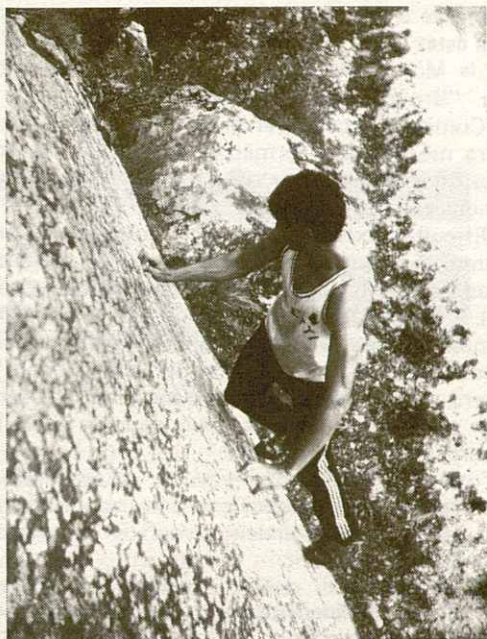


Foto: Quim de Diego

Placa de Boulder VI Montserrat

La veritat és que l'efectivitat dels peus de gat va quedar demostrada i només pel fet de provar-les ja et feies i les adoptaves tot seguit.

A partir d'aquell moment tot es catapultava.

Les botes, els tacs, els claus, els martells, i els demés instruments per escalar inicien una retirada progressiva davant de l'allau d'invents procedents de fora destinats, aconseguir una escalada més pura i més segura possible. Peus de Gat, Friends, Tascons de tota mida, tascons dels grans que s'acoblen entre ells fins els petits de mig centímetre, ganxos, micropitonisses, magnesi, guanyen terreny. L'escalada dona tot una volta i la transformació és un fet.

Dia a dia s'apura més, la dificultat en lliure i comença un procés destinat a descartar l'estrep, i en conseqüència, a descartar l'escalada artificial, a mesura del que sigui possible. Es comencen a obrir vies des de dalt, cosa encara no massa ben vista per segons quins escaladors. Hi ha molts avantatges: La via s'equipa col·locant les assegurances just allà on fa falta, eliminant la progressió artificial al màxim, per la qual cosa la via queda més "neta" i amb les "màximes garanties de seguretat"

Uná de les darreres novetats en aquest aspecte ha estat l'apertura de la via "Sangre de Barrio" a la Mòmia (Montserrat) que juntament amb la "Brown Sugar", "Escándalo Público" i "Cumbayá", també en el mateix gegant de pedra montserratí, formen el quartet de vies en les quals es pot fruit del "free" degut precisament a la combinació.

Dificultat Extrema Seguretat, que prefereixen un gran sector dels escaladors actuals. Aquestes vies, amb una dificultat mantinguda entre el V V+ al VI + VII els introdueixen a un món apassionat en el qual comencen a introduir-se nous factors. Ja no és el fet de "pujar per ací" però sense tocar cap assegurança, no fent servir per avançar res més que la destresa i l'equilibri.

Tota la filosofia que envolta aquesta nova forma de comprendre l'escalada, massa extensa per un simple article, m'agradaria de tractar-la més endavant.

No obstant vull deixar constància d'un cert perill en el qual pot caure l'escalador assidu practicant d'aquesta modalitat d'escalada. Quan aquest escalador progressi per un terreny desconegut per a ell, Pirineu, Alps, etc., en el qual les assegurances les hagi de posar so-

bre la marxa, es trobarà que estava acostumat a fer el pas difícil i extrem, protegit pel burí ja, col·locat pels que van obrir la via, ràpidament, anant d'una presa a l'altra, les quals possiblement tenia ja marcades per obra i gràcia del magnesi. D'acord !, la dificultat era extrema i qualsevol, no pujava malgrat que les preses estessin pintades de vermell, però un "free climber" que es dediqui exclusivament a aquest tipus d'escalada, quan vagi per terrenys com els que hem esmentat, es trobarà com aquell que va amb bicicleta i quan para, cau perquè no li han dit en quin moment ha de posar el peu a terra.

Tant el "free" amb magnesi, com el pujar en artificial per la fisura més llarga i desplomada que trobem, utilitzant claus, empotradors, friends, ganxos, etc. han d'ésser perfectament compatibles, això sense descuidar la nostra tècnica d'alta muntanya, escalada en gel, esquí de muntanya, etc.

Resumint: per a poder fruit plenament de la muntanya, no hem de tancar-nos només a una sola modalitat, sinó dominar a la mesura del que sigui possible els diferents mètodes de relacionar-nos amb ella.

NOTA: En el text surten tota una sèrie de mots que, fora del contexte l'escalada no tenen cap sentit. No vull entrar en discussió sobre si és o no és convenient d'utilitzar aquest argot, ja que d'això, com totes les qüestions, hi han "poseedores de la verdad única", o almenys així s'ho creuen. No obstant, afegeixo un mínim vocabulari perquè els companys no gaire relacionats amb el món de l'escalada puguin entendre-ho millor:

FRIENDS: Aparells d'assegurança mecànics que actuen per palanca.

COPPER HEADS: Bolets de coure o plom amb un cable, que s'esclafen contra la roca i serveixen per la progressió artificial, majoritàriament.

ESTREP: Aparell semblant a una escaleta, que s'utilitza quan la progressió en lliure no és factible (sostres, extraploms, etc)

FREE CLIMBER: Escalador en lliure.

QUIM DE DIEGO

PLANTADA D'ARBRES

El passat diumenge dia 26 de febrer, a prop de Taradell, a la Casa Nova del Vilar del Bosc dintre de la zona de bosc sinistrada per l'incendi de l'estiu passat, es va portar a terme, organitzat per l'Agrupació Excursionista de Granollers amb la col·laboració de la Generalitat de Catalunya, una Diada de l'Arbre, a la qual van assistir prop de 150 persones, entre petits i grans.

Durant el matí, i tot i que era nevat, es van plantar 1.000 pins i 200 glans (llavor d'alzina). Tothom va participar i treballar molt efectivament en aquesta tasca.

Després, quan ja es van haver acabat els pins i les glans que hi havia per plantar, hi va haver un Concurs de Ninots de Neu per a la mainada. Tot seguit un bon dinar per a tothom: mongetes amb botifarra, fruita i cafè i abans de cloure la jornada es va fer lliurament a cada un dels presents d'un diploma nominatiu al·legòric a la Diada que havíem celebrat.

Va ésser una jornada magnífica en la qual tothom s'ho va passar molt bé i, a més a més, es va treballar de valent. També, de passada,



Foto: Albert Estapé

Dos joves plantaires

vàrem prendre, tots plegats, una mica més de consciència que cal estimar, protegir i respectar cada vegada més els boscos i la natura en general per a poder ajudar aconseguir una més bona convivència i una millor qualitat de vida.

En acabar l'acte l'organització va agrair l'assistència de tothom i la col·laboració de la Generalitat de Catalunya pel finançament de la Diada i a l'Ajuntament de Granollers, per haver cedit les eines que es van emprar.



Foto: Jaume Riera

Vista de Casa Nova del Vilar del Bosc i la zona repoblada

LLIURAMENT DE PREMIS

El passat divendres dia 31 de març tingué lloc a la Sala d'Actes del Casal Pompeu Fabra, el simpàtic acte que, cada any, organitza l'Agrupació Excursionista de Granollers per fer el lliurament de premis i de mencions especials dels diferents actes socials de l'any anterior.

Es va encetar l'acte amb una magnífica projecció de diapositives d'en PACO BOLSA sobre el tema "VOLCANS", la qual és un interessant i acurat recull de fotografies dels volcans d'Olot, de l'illa d'Islàndia en general i finalment també del volcà Etna, en plena darrera erupció.

Seguidament es va passar al lliurament de premis de la IX^a Marxa Excursionista de Regularitat, de la Boetada i del Concurs de Niots de Neu de la Diada de l'Arbre.

Va cloure's finalment l'acte amb el lliurament d'una medalla al fidel col·laborador de les darreres marxas de regularitat i de la Secció d'Infants, en Josep De Miguel i amb el lliurament de la Placa d'Honor de l'Agrupació, d'enguany, al pre-historiador i soci fundador en Josep Estrada i Garriga.



Foto: Jordi Icart

Lliurament de la Placa d'Honor a Josep Estrada i Garriga pel President de l'entitat



Foto: Jordi Icart

Vista del Públic assistent

Activitats d'Espeleologia



1es. JORNADES DIVULGATIVES
D'ESPELEOLOGIA
tema: "topografia subterrània"
març - 84

Amb aquest títol, el propassat mes de març, i durant els dies 21, 23 i 24, van començar aquestes xerrades organitzades pel G.I.E.G. i pensades per difondre aquests aspectes més científics de l'espeleologia, els quals s'aniran succeint periòdicament amb una durada de tres i quatre dies.

Aquesta primera vegada s'ha pensat en una de força important, la "TOPOGRAFIA SUBTERRÀNIA".

Es va donar dues classes teòriques i una de pràctica. En les primeres es comentaren els aparells més utilitzats per a la topografia subterrània: situació d'una boca de cavitat; com prendre mesures; el full topogràfic i també es van fer varis exemples representatius, tot ensenyant els signes convencionals més elementals a emprar en un plànol d'una cavitat.

Es va publicar una revista realitzada íntegrament pel G.I.E.G. per tal de reflexar el que es va comentar en les dues xerrades, incluint un exemple de topografia d'una cavitat imaginària i els signes convencionals topogràfics. La classe pràctica és portar a cap a la Cova Bora Fosca, al Collsacabra, on es realitzaren tres grups, aixecant el plànol de la part inicial de la cavitat.

L'assistència en aquestes Jornades va ésser de 10 persones, anant les classes a càrrec d'en Joan Miralles i d'en Jordi Icart.

Jordi Icart i Castelló

ACTIVITATS DE MUNTANYA

Via oberta a Montserrat: A la Mòmia, entre la Haus i Pirinaic.

El seu nom: **Sangre de Barvio**

Dia: 28-1-84 Dificultat: **V+VII-** E.D. 110m

Autors: **Toni Saelves (AGRECC) i Quim de Diego (SEDEG)**

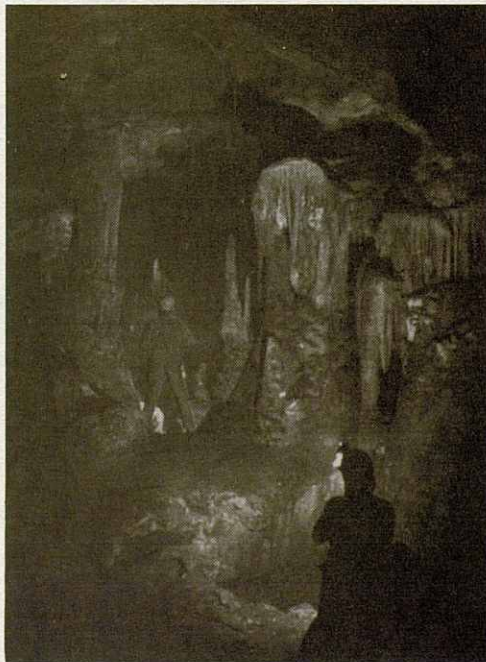
Dies 4 i 5 febrer

Via Mompert per variant HAUS al gorro Frigi (IV+)

Salva Bernat i Quim de Diego

17 març Corredor al Gra de Fajol

Salvador Arabia, Salvador Peña, Mingo Domènec



Cova d'Annes - Cerdanya

Activitats de Muntanya

Activitats realitzades per la secció i per membres de la mateixa fins el moment de tancar la redacció.

Dia 3 de Març: Montseny. - Les Agudes pels Castelletes.

Components: Vicenç Gómez i Manel Dome-ne

Dies 10 i 11 de Març. La Garrotxa. Sant Privat de Bas - Can Turó - Puig Cornelis (1.352 mts) - Puig Tosel Gros (1.455 mts) - Rasos de Manter - Pla Traver - Salt de Sallent - Sant Privat d'En Bas

Components: Vicenç Gómez i Manel Dome-ne

Dies 10 i 11 de Març. Prepirineu (Port de Comte). Coll de Jou - Pla de la Bòfia - Tossa de la Comtesa (2.342 mts) - Pedró dels Quatre Batlles (2.383 mts) - Estivella (2.331 mts) - Coll de Porc - Coll de Jou

Components: Josep Gargallo i Joan Mundet

Dia 18 de Març. Montseny. Turó de l'Home. (1.712 mts). Després de les notícies divulgades pels mitjans de comunicació públics sobre els "3 metres de neu" al Turó de l'Home podem dir que si bé feia 30 anys que no queia tanta neu dalt del cim, els tres metres sortien, segons el metereòleg, del promig de diversos sondeigs i de la transformació de litres d'aigua en alçada de neu.

Components: Rosa Cívico, Esperança Garcia, Dolors Busquet i Albert Estapé.

Dies 24 i 25 de Març. Tradicional Arrossada de la Secció de Muntanya. Enguany es va realitzar a Mascarella (Perafita). Cal des d'aquí felicitar al cuiner i col·laboradors per la qualitat de l'arròs. Es va haver de fer arròs per 30 persones.

Dia 8 d'Abril: Guilleries - Collsacabra. Visita a la Presa i Central de Susqueda

Activitats d'Infants

10 i 11 març el grup de grans "Els isards" van anar al bosc de Can Peret a Palou, per fer l'acampada de Carnestoltes.

31 i 1 d'abril Travessia Castellcir - Centelles

Els socis opinen

Us faig arribar aquesta diapositiva en la qual s'hi pot llegir "SERVICIO DE INCENDIOS FORESTALES". No penseu que el significat literal del rètol pot donar motiu a malentesos, quan en realitat, suposo, que vol dir el contrari?



Foto: Albert Estapé

El viver on vem recollir el planter per la plantada d'arbres.

Esquí de Muntanya

TUC DE MULLERES 3.010 mts.

Sortida 3 i 4 de març

És fronterer entre les províncies d'Osca i Lleida. Estava previst pujar per la Vall del Mulleres, dormir a la cabana de la Pleta Nova i, el diumenge, fer el Cim del Mulleres de 3.010 mts. per anar seguidament cap al Coll Alfred i devallar per la vall del Riu Nere. Degut al impetuós torb i a la nevada de la nit ni tan sols vàrem posar-nos els esquís.

Components: Lluís Font, Carles García, Salvador López, Joan Basset, Josep-Lluís Ninou i Paco Bolsa.



Foto: Joan Mundet

Pla de la Bòfia Port del Comte

ANETO 3.404 mts. PIRINEU CENTRAL

Sortida 7 i 8 d'abril

Vam dormir al refugi de la Renclusa el qual estava atapait de gent, sobretot estrangers. El diumenge: La Renclusa, Portilló Inferior, Coll de Coronas, Aneto 3.404 mts i descens directament a Aigualluts. Neu dura al matí i primavera durant els descens.

Components: Toni Arasa, Lluís Font, Gep Vergés, Salvador López, Magdalena, Josep-Lluís Ninou i Manel Pueyo.

TAGA 2.035 PIRINEU ORIENTAL

Sortida: 15 d'abril

Matinal. Pujarada des de Bruguera i devallada pel mateix lloc. Una de les poques nevades fortes, per aquesta zona, en tot l'hivern. Neu primavera i un dia excel·lent.

Components: Toni Arasa, Juanma Fresnillo i Paco Bolsa.

TRAVESSIA D'HAUTE MARIENNE - MASSIS DE LA VANOISE (ALPS FRANCESOS)

Sortida: 19, 20, 21 i 22 d'abril (Setmana Santa)

Sortida el dimecres al vespre, vivac a l'autopista i dijous al migdia arribada a Bonneval a 1.790 mts. i punt de partida de la travessia. Pugem a dormir al refugi Carro a 2.760 mts. El divendres: Col de Pariotes 3.050 mts., Col de Trieves 3.040 mts, Col de Gran Méan 3.250 mts i finalment descens pel Glacier du Gran Méan fins el Refugi des Evettes 2.568 mts.

El dissabte: Plan i Glacier des Evettes, Selle de l'Albaron 3.474 mts. i seguidament per la cresta amb els esquís a la motxilla fins el cim de l'Albarón 3.637 mts. la devallada la vàrem fer pel vessant N.N.W. Baixem uns 50 mts. per superar uns plaques de gel i descens fins el Refugi l'Averola 2.200 mts.

Diumenge: Refugi Valle d'Averole, FontNef, tota la vall és una pista d'esquí de fons. A la nit una altra vegada a Granollers. La neu era dura al matí i primavera més tard degut als dies tan bons i calorós que va fer.

Components: Salvador López, Juanma Fresnillo, Toni Arasa i Paco Bolsa.

A LA VORA DE...

El massís del Garraf

El massís del Garraf està en camí de convertir-se en un parc protegit, si va endavant el pla especial que ha aprovat la Diputació de Barcelona.

El massís del Garraf és una de les meves «assignatures pendants». És clar que jo sóc una mica més coneixedor de camins i pobles que no pas de muntanyes, però una cosa és el Cadí, que em queda lluny de casa i es pot dir que s'hi ha d'anar expressament, i una altra el Garraf, que és a tocar, per les vores d'aquest massís he passat centenars de vegades. Del massís del Garraf, en sé que hi ha avencs molt importants —i ho sé de fa molts anys, de quan en Francesc Vicens, avui diputat i antic condeixeble, es dedicava a l'espeleologia i ens ho explicava—; que hi ha un abocador de deixalles que ha estat molt criticat; que les pedreres se'l van menjant; que té una vegetació molt característica, una gran part de la qual va ser cremada fa dos anys...

Cada vegada que passo per les costes de Garraf penso en l'assignatura pendent i em sap greu de no ficar-me massís endins.

En un revol hi ha un camí que duu cap a una ermita, però un rètol prohibeix el pas de vehicles; per un altre ramal s'enfilen els camions, però no sé si el pas és lliure per a qualsevol tafaner. Suposo que ningú no m'impediria d'endinsar-m'hi a peu, però no he trobat mai el moment —les hores— de fer-ho. L'avió hi passa a prop, però no pel damunt, i per més que he observat no he vist res, i en tot cas la sensació de recórrer els camins desèrtics del Garraf no pot ser substituïda per cap altra.

Si el projecte prospera, és segur que el

massís serà visitable més fàcilment. Perquè, amb un total encert, els «parcs naturals» ja no es plantegen avui com a «museus de la natura», com una mena de «reserves» que cal mantenir aïllades d'una presència humana considerada perillosa. Un parc natural és un espai en el qual l'activitat és ordenada de manera que respecti el medi, i encara més: gràcies a l'activitat humana el medi pot ser conservat i refet adequadament. Tant l'ocupació excessiva com la desertització total són dues formes igualment destructives. Si no m'equivoco, en aquest massís hi ha un poble —Jafra— i una trentena de masies on no viu ningú. Però això vol dir que el massís era equilibradament habitat (encara hi ha alguna masia amb gent que viu dels conreus) i que el que cal és recuperar, segurament amb noves formes d'activitat, aquests assentaments humans i socials.

Castelldefels, Begues, Sitges i d'altres poblacions al voltant del massís poden esdevenir en el futur punts de partida per al descobriment d'un paisatge singular. Suposo que es trigarà a resoldre tots els problemes, alguns dels quals no són fàcils. I no seria de més que al costat de l'ecologia muntanyenca algú es preocupés una mica de l'ecologia lingüística. Ho dic perquè no fa gaires dies que a l'estació de la RENFE de Sitges encara deien «Siches» i «Villanueva» (Vilanova ja és el nom «oficial») i els anuncis de trens, horaris i tota mena d'informació era feta exclusivament en castellà. Restablir en una estació la llengua pròpia del país és bastant més fàcil que restablir el massís del Garraf...

Josep M. Espinàs

ENGLISH-CENTRE

Plaça Caserna, 5 entresol 1^a
Telèfons 870 95 35 - 840 10 03

ESTIU-84



Aquest any us oferim una completa gama de cursos durant Juny, Juliol i Agost pel matí i la tarda, intensius, normals i el nostre curs superintensiu a la Universitat d'Oxford. 70 hores d'anglès, allotjament a casa d'una família i pensió completa, evaluació de nivell abans i després del curs. Informeu-vos amb temps.

OXFORD STUDY CENTRE

17 Sunderland Avenue. OXFORD

ESTABLIMENT

SITJES

Plaça de la Porxada, 24
Telèfon 870 00 90
GRANOLLERS

Gran assortit de Tendes

Visiteu Exposició

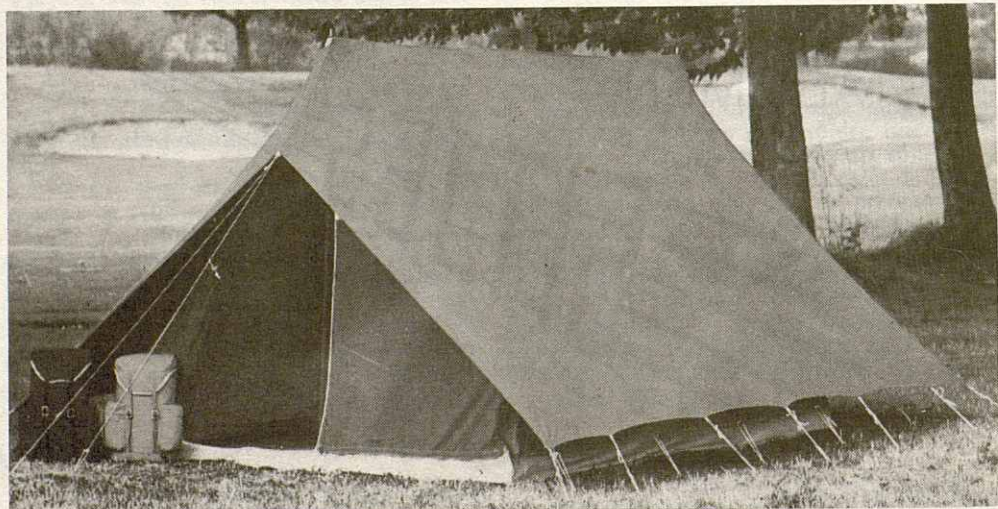


Esports Sastre

Joan Prim, 5 - Granollers

Tendes de Lloguer

OFERTA Tenda doble sostre 5.950 ptes.



INTERSPORT®