

N.º 167

març  
abril' 85

Butlletí  
d'Informació  
i Activitats



**AGRUPACIÓ  
EXCURSIONISTA  
GRANOLLERS**

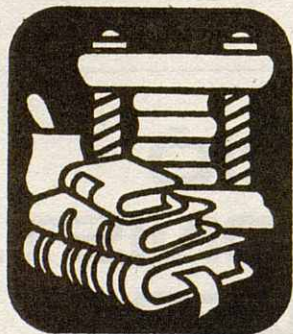
**illa**  
SPORTS

Joan Prim, 165  
GRANOLLERS



EXCURSIONISME / ACAMPADA

# Enquadrernació Artesana



*Relligats de llibres particulars  
i comercials, fascicles, carpetes.  
Estampacions en or i colors.*

*Plaça Catalunya, 3  
Tel. 870 42 97 - Granollers*



## SUMARI

Editorial	93
Noticiari	94
Agenda de l'Excursionista	95
II Curset d'Iniciació a la Muntanya	96
Biblioteca	98
Centre Excursionista Cardedeu	99
Festa de l'Arbre	100
L'Auca del Congost	102
Festa del Riu	103
Secció de Muntanya	105
Activitats d'Infants	106
Ressó d'Arxiu	107
El Soci Opina	108

Foto Portada: "Siquí"  
Diada de l'arbre - Taradell

Publicació per als socis i entitats, aquest Butlletí es financia en part amb publicitat i la resta amb càrrec al capítol de Butlletí del pressupost general d'aquesta Agrupació, la seva distribució és gratuïta.

Imprès a Gràfiques Garrell - 2  
Carrer Indústria, 39 - Granollers

Dipòsit Legal: B - 3851 - 1976

## Editorial

### L'Àrea Metropolitana

Encara que Granollers no pertany oficialment a l'Àrea Metropolitana de Barcelona si que en rep els seus efectes i repercussions.

Una àrea a l'entorn d'una gran ciutat o metròpoli és com una bola que creix artificialment creada per un model de societat que ha provocat la desertització d'extenses zones rurals, amb l'abandonament de la gent que hi vivia per acudir a aquestes concentracions d'alta densitat de població i de baixes condicions de vida.

Deixant de banda els motius d'aquests moviments migratoris de gent, ens trobem davant una situació d'una zona d'extensió relativament petita en la qual hi "viu" una gran quantitat de gent pendent d'un fil. Ho diem així perquè si falla l'electricitat, l'aigua, el gas o el menjar al supermercat, es crea una situació d'impotència total i de nerviosisme col·lectiu davant del fet que hom només pot cridar o manifestar-se, però si ells volen ho colapsen tot i es quedem sense aigua, sense gas, etc. No som auto-suficients.

Un altre aspecte prou important són els serveis que necessita una gran massa de gent per a viure: escoles grans i massificades, hospitals grandiosos, vies de comunicació que formen barreres artificials entre banda i banda, grans centrals d'energia (allunyades de la gran ciutat) amb enormes línies de transport elèctric cap als centres de consum com la que s'està construint (380.000V) molt a prop nostre i que creuarà pel coll d'en Tripeta (El Bertí) direcció al Montseny i Girona el qual, com tots sabem, és un Parc Natural i a més a més declarat per la UNESCO reserva Mundial de la Biosfera. **Creiem que és important denunciar aquest fet a l'opinió pública.**

(segueix a la pàgina 99)

## Noticiari

El passat divendres dia 22 de febrer moria a Barcelona l'insigne escriptor i Català Universal en Salvador Espriu. Amb la desaparició d'Espriu Catalunya ha perdut a una de les personalitats més representatives dels darrers temps, dins del món de la cultura i de la defensa de la nostra identitat nacional. Millor que explicar-ne aquí gaires coses és reproduir-ne alguns versos: **De vegades és necessari i forçós / que un home mori per un poble / però mai no ha de morir tot un poble / per un home sol...** O també: **Hem vingut per salvar-vos els mots / i a retornar-nos el nom de cada cosa...** També: **Els homes no poden ser, sinó són lliures...** També: **Oh, que cansat estic de la meva / covarda, vella, tan salvatge terra, / i com m'agradaria d'allunyar-me'n / nord enllà, / on diuen que la gent és neta / i noble, culta, rica i lliure, / desvetllada i feliç !... i: I m'encamino en solitud cap a la font llunyana / a les prades altes de la serenador del somni, / i s'obrirà lentament, per acollir-me, / el clos indret on jo seré per sempre / amb la meva pau...**

El passat divendres dia 22 de març va tenir lloc a la Sala d'Actes del Casal Pompeu Fabra l'acte de lliurament de premis de la X Marxa Excursionista de Regularitat i del Concurs de Dibuix de la Festa de l'Arbre'85 a Taradell. Al final de l'acte es va fer el lliurament de la Placa d'Honor d'enguany al soci fundador el 1928 de l'Agrupació Excursionista de Granollers en Salvador Llobet i Reverter, també se li va lliurar el Carnet de Soci, número ú, com li correspon.

Lamentem tenir de comunicar que l'expedició Amazones'85 no podrà portar-se a terme per no haver pogut reunir el pressupost suficient per poder-la portar a terme amb un mínim de possibilitats d'èxit. Després d'haver hagut d'ajornar la sortida dues vegades els expedicionaris han decidit tornar les subvencions que havien aconseguit i renunciar a l'expedició pels motius esmentats.

Degut a un conveni que l'Agrupació Excursionista de Granollers ha estipulat amb el Patronat de Cultura de l'Ajuntament de Granollers volem informar a tohom que la Biblioteca de l'Agrupació de Granollers resta oberta als ciutadans interessats en temes de Cartografia, Excursionisme, etc.

També qui estigui interessat en la reconstrucció de masies, ermites, etc. dels massissos de Sant Llorenç del Munt i de la Serra de l'Obac, s'adrexi a la Secretaria de l'Agrupació Excursionista qualsevol dimecres o divendres, de nou a dos quarts d'onze del vespres.



Foto: Maure Luis

Lliurament de la Placa d'Honor 85 a Salvador Llobet i Reverter

# Agenda de l'Excursionista

Dies 11 i 12 de maig: **Inauguració de la prolongació del G.R.4-1** Sant Jaume de Frontanya - La Nou - Vilada - Borredà

Organitza: Comitè Català de Senders

Dies 18 i 19 de maig: **XXIII Campament General Infantil de Catalunya** a les Marçetes - Viladordis - Manresa

Organitza: Unió Excursionista de Catalunya - Gràcia

Dia 19 de maig: **Festa del Riu Besós.**

Organitza: Centre Excursionista Puigcastellar, Comitè de Natura

Dies 26 i 27 de maig: **XXXV Campament General Excursionista de Catalunya** Mas de la Barba (Ciurana).

Organitza: Associació Excursionista de Reus

Del 10 al 19 de maig: **Setmana de l'esplai**

## Setmana de l'Esplai

del 10 al 19 de maig  
Granollers 1985

### Organitzen:

Acció de Colònies St. Esteve  
Agrupament Escolta St. Esteve  
Col·lectiu d'esplai als barris de Granollers  
Agrupació Excursionista de Granollers  
Colònies de Llerona



**Dिवendres, 10 de maig:** Projectió del film "Un invent diabòlic", a les 6 de la tarda, sala d'actes de l'AISS (Guàrdia Urbana).

Inauguració de l'exposició "L'Esplai a Granollers". A les 9 del vespre a la Plaça Perpinyà.

**Dissabte, 11 de maig:** Joc de ciutat. A les 10 del matí. Serà dirigit des de Ràdio-G Jocs i tallers. A les 5 de la tarda. Plaça Porxada, de les Olles i Folch i Torres.

**Diumenge, 12 de maig:** "GRANOPEU" Passejada per Granollers amb sorpreses. A les 10 del matí sortirem del Parc Municipal. Guerra de bombardes. A les 5 de la tarda a la Plaça Torras i Bages.

Festival Infantil. A les 6 de la tarda en el Parc Municipal Torras Villà. Actuaran: La Saragata i Flic-Flac. Amb la col·laboració de l'Associació del personal de "La Caixa" (Xè Plà d'acció cultural) i el Servei Municipal de Cultura

### NOTA DE REDACCIÓ

La Junta i la redacció del Butlletí felicitem al soci Noel Sanz per la seva acertada iniciativa de publicar ressenyes i itineraris excursionistes al setmanari Plaça Gran.

Es una iniciativa que calia que algú prengués.

# II Curset d'Iniciació a la Muntanya

Durant els mesos de febrer i març s'ha realitzat el II Curset d'Iniciació a la Muntanya organitzat per la Secció de Muntanya de l'Agrupació Excursionista. Van haver-hi 28 inscrits els quals varen participar activament de les xerrades i a les sortides.

L'esmentat curset va constar de 6 xerrades teòriques les quals es feien els dimecres de dos quarts de deu a dos quarts de dotze del vespre i de 3 sortides pràctiques els diumenges.

Les xerrades teòriques varen ser:

**1 Preparació d'una excursió** (Elecció del lloc, material...) a càrrec de Paco Bolsa i Joan Miralles

**2 Meteorologia pràctica** a càrrec d'en Josep Gargallo

**3 Orientació i cartografia** a càrrec de Paco Bolsa i Joan Miralles

**4 Classificació tipus de muntanya (Baixa i mitja)** a càrrec d'Agustí Coromines

**5 Primers auxilis, socors...** a càrrec de Martí Vall

**6 Classificació tipus de muntanya (Alta)** a càrrec de Paco Bolsa i Salvador López .



Cim del Montcau (Sant Llorenç del Munt)

Foto: Teresa Riera

Les sortides pràctiques van ser:

1 Km. 18 Ctra. Matadepera - Navarcles - Font de la Guineu - Coll d'Eres - Montcau (1.053 metres) - Coll d'Eres - La Mola (1.095 metres) - Cavall Bernat - Restaurant Cavall Bernat

2 Sant Privat de Bas - Puigsacalm (1.514 metres) - Font Tornadissa - Coll de Bracons

3 Ull de Ter - Coll de la Marrana - Pic de Bastiments (2.874 metres) - Coll de la Marrana - Ull de Ter

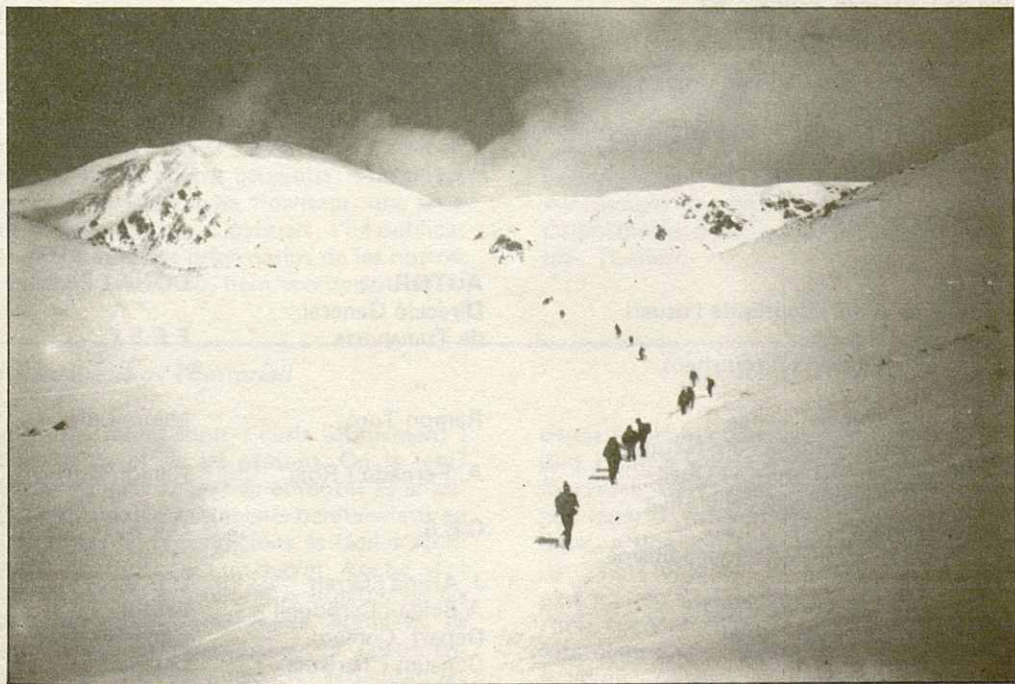
Els cursetistes varen ser: Vicenç Sala, Daniel Maldonado, Josep Tàsies, Leonardo Aren, Francesc Riera, Joan-Anton San-

taeugènia, Isabel Llamas, Martí Font, Jaume Bellet, Maria Pericas, Teresa Martín, Miquel Gené, Josep Ruiz, Evarist Pérez, Esteve Giribets, Mateo González, Iñigo Insausti Joan Arenas, Immaculada Serra, Josep-Manel Simon, Joan Bartoll, Jaume Pocerull, Rafael Sánchez, Núria Serra, Josefina Ser-ratosa, Jordi Iglesias, Miquel Otermin i Ignaci Gómez.

Els coordinador varen ser: Maure Luis, Ramon Bufí i Joan Mundet

El curset es va cloure un divendres al vespre veient les diapositives de les sortides realitzades i amb galetes, pastís i vi bo.

Tant l'organització com els mateixos cursetistes valoren positivament aquest II Curset d'Iniciació a la Muntanya.



Pujant cap al Coll de la Marrana  
Coll de la Marrana i pic de Bastiments al fons

Foto: Joan Mundet

# Biblioteca

## COMPRES

### MAPES

Revista Extrem, números 11 i 12  
Revista Desnivell, número 15  
Revisat Mai Enrera, número 408  
Revisat Alta Ruta, número 22  
Cuadernos de Alpinismo - Aconcagua, número 1

### FITXES D'ESQUÍ

Mont - Roig, número 2  
Mont - Roig, número 2  
Pic de Certescan Nord, número 5  
Pic de Posets, número 9  
Tuc de Mulleres, número 14  
Besiberri Sud, número 17  
Comabona, número 20  
Pica d'Estats, número 34  
Pico de Aneto, número 35  
Travessia St. Maurici - Ref. J.M. Blanc - Espot número 45  
Pic de Certescan, número 52  
Puig Pedrós, número 54

### AUTOR

Los Pirineos - Del Cabo de Creus a Jaca  
Glaciares de los Alpes  
Guia Ansó - Hecho - Belagua - Zuriza  
Guia de la tierra de Gredos

D. Aloy - A Jolí  
R.C. Barchmann

## DONACIONS

### TÍTOL

Manual de drets i deures de l'usuari  
del transport públic  
Guia dels transports interurbans  
a Catalunya  
Les Franqueses del Vallès  
L'establiment humà al Parc Natural  
de St. Llorenç del Munt i l'Obac  
Panorama d'orientació geogràfica  
des de la Mola  
1908-1983: 75 anys d'excursionisme  
a Sabadell  
Paisajes de Alcoy y de España  
Fires de Catalunya - 1985  
  
La Natura: Una responsabilitat  
Els orígens de Granollers  
i del Vallès Oriental (3 volums)

### AUTOR

Direcció General  
de Transports  
"  
Ramon Turó  
A. Fernando i Roig  
C.E.S.  
J. Alsina i Giral  
A.Belda i Carbonell  
Depart. Comerç,  
Consum i Turisme  
Acció Cívica  
A. Arrizabalaga - J. Par-  
do, J. Sadurní

### DONAT PER

F.E.E.C.  
"  
Maure Luis  
Ramon Buffí  
U.E.S.  
U.E.S.  
l'autor  
Generalitat de  
Catalunya  
"  
Ajunt. Granollers'





Era el dia 3 de maig de 1983 quan un grup de cardedeuencs es reunien en el que acabaria essent —el temps, encara que breu, acaba dient-ho— la sessió constitutiva del novell Centre Excursionista de Cardedeu. Va ser un part profitós.

Realment som un Centre jove, joveníssim, la qual cosa no deixa d'incitar-nos a superar-nos, potenciar-nos i bellugar-nos per tal de fomentar tots aquells propòsits que defineixen a qualsevol agrupació excursionista. En un any, però, no es poden fer massa coses. De totes maneres s'ha anat intentant i si ens posem, avui, a fer balanç, acabem sorprenent-nos nosaltres mateixos: s'ha realitzat un bon feix de sortides per a tots els indrets de la nostra geografia; s'ha dut a terme, i encara no ha finalitzat, una sèrie de projeccions d'audiovisuals; s'ha publicat ja cinc butlletins informatius de les nostres activitats i, com no, hem aconseguit un lo-

cal després d'una llarga recerca.

Una recerca que s'ha vist caracteritzada per una constant activitat migratòria. Des de la primera reunió en un local eventualment cedit per l'Esplai de Cardedeu, passant per la multitud de reunions de socis en les sales públiques del Casal d'Associacions de la Vila i per un local amablement cedit per l'Ajuntament, vam anar a parar, qui sap si empenso pels fets, allà on en principi ens havíem trobat: l'ara antic local de l'Esplai que, un cop dissolt, l'Ajuntament ha tingut la gentilesa de deixar-nos. Esperem que sigui definitiu i que la nostra estança al carrer del Escorrelots sigui profitosa pel desenvolupament d'una activitat tan ample i important com és l'excursionisme.

Actualment organitzen: Sortides Infantils, Campaments d'Estiu. Sortides socials cada més. Butlletí.

---

### *(Continuació de l'Editorial)*

Un altre servei molt sicutit últimament i polèmic és el de les presons. On la fem? On la deixem caure? Si el motiu és el millorament dels establiments penitenciaris en quan a les seves condicions és fàcil d'aconseguir-ho mitjançant un decret. Ara bé, si el que intentem és millorar la qualitat de les persones en el millorament humà no és gens fàcil i no s'aconsegueix, al nostre entendre, amb locals nous. En l'actualitat, les presons són "universitats del delictes amb pràctiques incloses" siguin noves o velles.

Potser d'aquí uns anys Barcelona sigui una

ciutat habitable com es preten, posant jardins i zones verdes a indrets on hi havien fàbriques, escorxadors, presons models, etc per repartir totes aquestes coses pels voltants, a llocs on ja hi havien zones verdes naturals i omplint els forats i torrenteres amb les deixalles de tots.

Amb tot aquest garbuix de qüestions ens formulem una pregunta: Qui en surt beneficiat de les àrees metropolitanes? Els de les grans ciutats? No. Els dels pobles? Evidentment tampoc. La política potser?

## Festa de l'Arbre

# L'Agrupació Excursionista celebra el Dia de l'Arbre

Amb un dia sortosament esplèndid, el diumenge 24 de febrer es va portar a bon terme, a Taradell, la **Ila Diada de l'Arbre** organitzada per l'Agrupació Excursionista de Granollers.

La diada es va celebrar a la masia del Vilar del Bosc la qual està situada dintre de l'extensa zona de bosc que, fa un parell d'anys va ser sinistrada per un gran incendi.

L'assistència a la plantada va ser important i massiva. Es varen plantar 3.500 pins i 2.000 glans (llavors d'alzina). Després que els arbres s'haguessin plantat es va realitzar un concurs de dibuix pels petits i també pels grans en el qual va participar-hi quasi tothom.

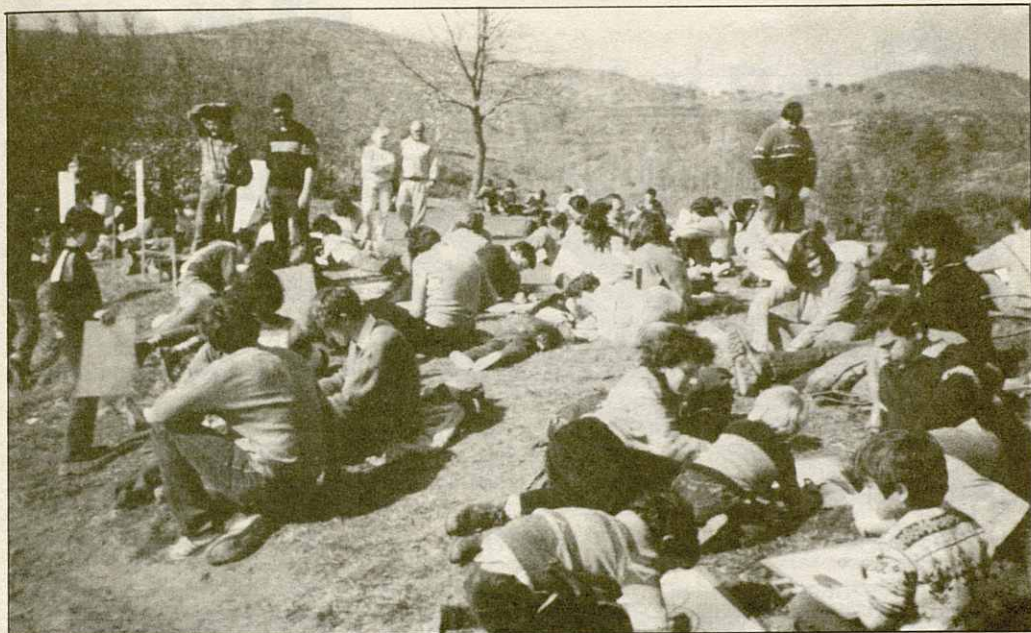
Un bon dinar per a tothom al bosc mateix i el lliurament a tots els assistents d'una làmina al legòrica a la diada, varen cloure aquesta senzilla però sí important jornada per intentar i ajudar a comprendre i a estimar la natura.

Varen col·laborar-hi els departaments d'Acció Cívica i del Medi Natural de la Generalitat de Catalunya aportant els plans, eines i cobrint també una part de despeses. L'Ajuntament de Granollers cedint eines i un aparell de megafonia i l'Ajuntament de Les Franqueses cedint també eines

Foto: Maure Luis

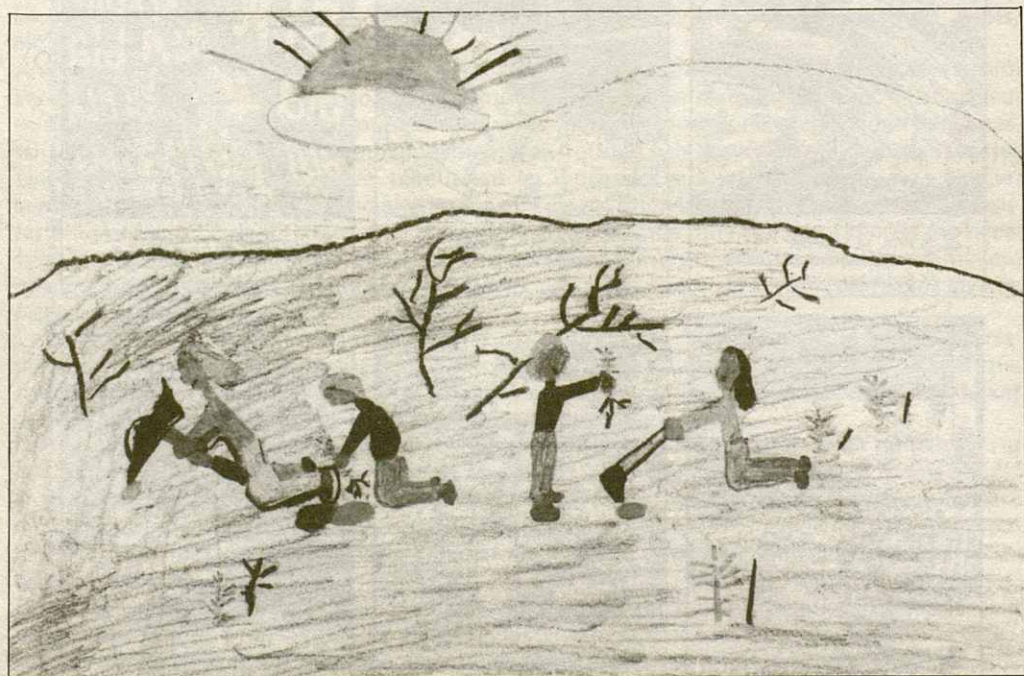


Plantant els arbres



Fent el concurs de dibuix

Foto: Maure Luis



Dibuix seleccionat entre d'altres del concurs de dibuix (Festa de l'Arbre). 9anys



# L'AUCA DEL CONGOST



AL CONGOST I ELS SEUS VOLTANTS  
S'INSTAL·LEN, DEL RIU AMANTS,  
ELS PRIMERS NUCLIS HUMANS



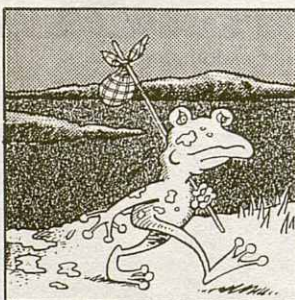
AQUELL RIU I COMPANYIA  
FOU EXEMPLE, NIT I DIA,  
D'EQUILIBRI I HARMONIA



PERÒ PROP DEL MIL NOU-CENTS  
LI SURTEN, COM GRANS DOLENTS,  
FABRICOSES I ALTRES ENS



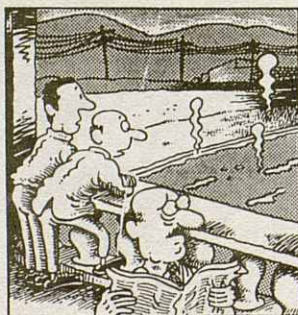
JA SOTA LA BANDERA  
DEL PROGRÉS, TANT NET COM ERA,  
ES TRANSFORMA EN CLAVEGUERA



GAU EL SALZE, FUIG EL PEIX,  
LA GHANOTA PERD EL BLEIX,  
TOT ÉS BRUT: EL MAL FA FEIX



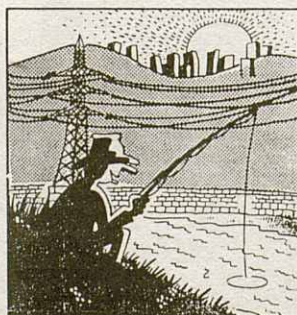
L'AUTORITAT FA EL DISTRET:  
MOLTA LLEI, MOLT DE DECRET,  
MOLT PAKIAR PERÒ CAP FET



EL POBLE, SAVI DE MEMA,  
SAP QUE CAL POSAR-HI ESMENA:  
NO ENS PODEM GIRAR D'ESQUENA



TOTS, A UNA, ÀNIMA I COS,  
TREBALLEM SENSE REPOS  
PER LA CAIXA DEL CONGOST



EL GRAN DIA, QUAN VINDRÀ  
EN QUÈ PODREM CELEBRAR  
UN RIU CLAR SOTA UN CEL CLAR?

RODONS: MARIUS SAMPERE / BIBUJOS. JORDI VIVES - COL·LECTIU CIUTADÀ DEL CENTRE EXCURSIONISTA PUIGCASTELLAR

## **Festa del Riu**

# **El Riu Congost i el Besós, rius o clavegueres?**

Un dels més greus i importants problemes amb els quals s'ha d'enfrontar la nostra Societat, és ja no tant sols amb el de la pura i simple conservació del Medi ambient, sinó el de la vital conservació de la VIDA mateixa del nostre planeta, perquè l'accelerat i rapidíssim procés de contaminació que pateixen els nostres rius i, en conseqüència, les corrents subterrànies, degut a una manca de mesures efectives que acabin d'un cop amb la nostra auto-destrucció.

Aquest estat tan deplorable dels nostres rius és degut al rapidíssim creixament que ha experimentat la indústria a les nostres comarques sense planificació de cap mena, ni cap tipus de mesura de control per part de l'administració.

Tots sabem que les indústries aboquen totes les seves substàncies residuals a les aigües dels torrents i dels rius, sense cap mena de depuració perquè ningú els hi diu res, màxim una multa del "Gobierno Civil", de tant en tant, la qual cosa els hi és molt més rendable i pràctica que instal·lar una depuradora com cal, i fer-la funcionar. També ajuda moltíssim a accelerar la mort dels rius i a la contaminació de les seves aigües, les escombraries abocades pels Ajuntaments en els anomenats "Vertederos Controlados" situats quasi sempre a la vora dels rius. Aquestes són arrossegades per les seves aigües, quan plou, contaminant-les i afectant també a les aigües subterrànies degut a la filtració de les seves substàncies i en conseqüència, fonts, mines, pous, regadins, etc.

Amb tot això si el Govern Civil, la Generalitat o bé l'Ajuntament no obliguen en un termini immediat a totes les indústries contaminats que aboquen els seus residus als rius, a la construcció i instal·lació d'efectives depuradores que funcionin sempre, i no només quan ha de passar una inspecció, i que estiguin degudament controlades pels Ajuntaments, imposant fortes sancions econòmiques i, si convé, paralitzant les indústries que no compleixin, o no vulguin seguir, unes normes d'interès social com les que calen. Encara que certament aquestes mesures d'instal·lació de depuradores i de cremadors creiem també, que són de primeríssima necessitat, igual que ho són també el fer escoles, asfaltar els carrers, etc. i això tots ho tindrem que entendre i comprendre molt bé, perquè al cap i a la fi, som els propis ciutadans els que paguem les despeses públiques.

La majoria no hi donem a aquesta qüestió massa importància, perquè els més directes responsables de que tot això s'esdevingui, ens amaguen i ens disfressen la realitat, però el que sí que és un fet és que els rius de les nostres comarques, amb cosa de pocs anys, han deixat de tenir vida, havent esdevingut autèntiques clavegueres sense vida.

Per a posar un exemple molt clar de tot el que hem dit ens limitarem a parlar només del riu que passa per casa nostra, el Congost, el qual, com molts d'altres, com a riu ja fa uns quants anys que és mort. Una de les seves branques principals del seu neixament l'anomenada riera de Vall-Llossera ja recull una gran quantitat de les clavegueres d'Hostalets i en aquesta mateixa riera però més avall en el lloc anomenat Gorg Negre si troba l'abocador d'escombreries dels pobles de les rodalies.

Una altra branca, la que baixa de l'Ajuda (Hostalets) ja des del seu mateix naixement recull també més residus i rep també les aigües d'Hostalets les quals tot i que passen per una depuradora municipal aquesta funciona amb sèries deficiències (de fet és dels pocs municipis que disposen d'una depuradora municipal). Més avall, ja en el Congost pròpiament dit, hi trobem

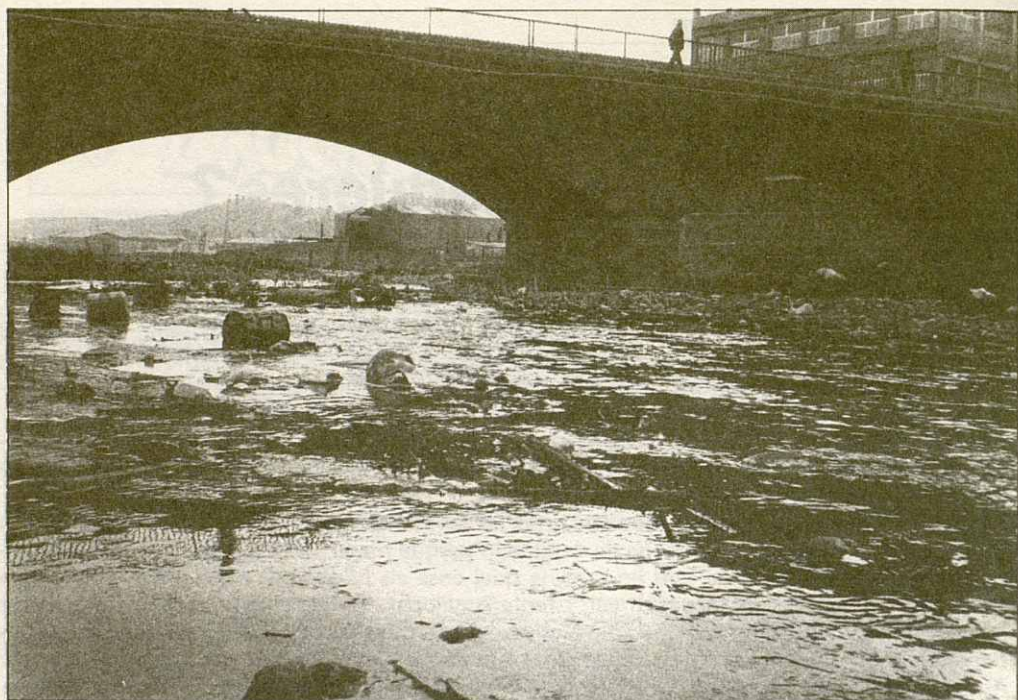


Foto: Alfons Garcia

### Estat actual del nostre riu Congost

primer les pelleries de Centelles que llencen sense una depuració correcta els seus residus contaminants a les aigües del nostre riu.

Aigües avall, a La Garriga, ens trobem amb diverses indústries que aboquen els seus residus directament al riu i ja a Llerona, diverses indústries entre les quals una de transformació de grasses, seguidament indústries químiques molt perilloses i contaminants, totes elles també sense cap mena de mesura de defensa del Medi ambient, i... fins a la mateixa desembocadura al Besòs el qual segueix la mateixa tònica fins que arriba al mar. Tota la vorera d'aquests rius és un continu abocador incontrolat de deixalles, runes, etc. i una fàbrica toca a l'altra a majoria d'elles sense prendre cap tipus de mesura ecològica per la qual cosa el nostre riu, passiva i impotentment, va seguint el seu curs contaminant les aigües subterrànies dels voltants. Quan podrem veure el Congost i el Besòs nets i amb vida, amb peixos a l'aigua i arbres a les seves vores i les fàbriques amb depuradores que funcionin com cal? És tot això que desitgem una utopia?

Per tot això, l'Agrupació Excursionista de Granollers, s'adhereix a la **Jornada Reivindicativa de la Festa del Riu Besòs** el dia 19-5-85 que organitza el Centre Excursionista Puigcastellar de Santa Coloma de Gramanet i convida a l'opinió pública de Granollers i comarca a fer el mateix.

Tal com deien en el Congrés de Cultura Catalana fa uns quants anys, cal que **SALVEM ELS NOSTRES RIUS I NO PERMETEM QUE ESDEVINGUIN CLAVEGUERES.**

**Agrupació Excursionista  
de Granollers**

# Secció de Muntanya

Febrer-març: **II Curset d'Iniciació a la Muntanya.**

14 i 15 de desembre **Pirineu d'Andorra:** Estació d'esquí Grau Roig - Portella de Joan Antoni - Pic de Montmalus (2.772 metres). Tornada al revés.

Components: Teresa Riera i Maure Luis

2 i 3 de març: **Travessia d'esquí de muntanya (Pirineu d'Andorra):** Ransol - Estany de Ransol - Coll de la Mina - Pic de la Serrera (2.914 metres) - Coll de la Mina - Pla de Sorteny - El Serrat.

Components: Salvador López, Lluís Font, Paco Bolsa, Toni Arasa, Toni Soler, Juanma Fresnillo, Paton Ferrer, Joan Baset, Robert Domínguez i Joan Mundet.

10 de març: **Sortida II Curset d'Iniciació a la Muntanya** Travessia: Sant Privat de Bas - Puigsacalm (1.518 metres) - Font Tornadissa - Coll de Bracons.

Components: 23 cursetistes i 4 monitors

17 de març: **Travessia per la Serra del Montsant:** Margalef - Sant Salvador - Serra Major - La Corbatera (1.162 metres) - Mare de Déu del Montsant - Barranc de la Mare de Déu - Camí de les Pletes - Barranc dels Pelags - Pont Natural - Mas Soleràs - Molí de la Vila - Margalef.

Components: Josep Gargallo i Joan Miralles

24 de març: **Sortida II<sup>o</sup> Curset d'Iniciació a la Muntanya. Pirineu Oriental:** Ascensió al Pic de Bastiments - Refugi d'Ull de Ter - Coll de la Marrana - Pic de Bastiments (2.874 metres). Tornada al revés

Components: 20 cursetistes

24 de març: **Pirineu Oriental** Esquí de Muntanya: Vall Ter - Coll de la Marrana - Vastiments (2.874 metres) - Vall Ter  
Components: Carles García, Lluís Font, Xavier Vives i Juanma Fresnillo

31 de març: **Pirineu Oriental:** Coll d'en Garidà - Collada de la Balmeta - Coll de Pal - Costabona (2.464 metres) - Coll de Pal - Roca Colom (2.502 metres) - Coll de Pal C.D'en Garidà.

Components: Teresa Ventura, Teresa Riera, Ramon Bufí i Maure Luis

4 d'abril: Sant Llorenç de Munt - Coll d'Estenalles - La Mola - Santa Agnès - Montcau Coll d'Estanalles.

Components: Agustina Garcia i Josep Forn

7 d'abril: **Pre Pirineu Oriental:** Montgrony - La Cubil - Costa Pubilla - Pedra Picada (2.046 metres) - Montgrony

Components: Agustina García i Josep Forn.

4, 5, 6, 7 i 8 d'abril: **Alps Francesos:** Descens amb esquís per la Valle Blanche

Components: Lluís Font, Paço Bolsa, Carles García i Juanma Fresnillo.

5, 6, 7 i 8 d'abril: **Pirineu Central:** Varnie - Refugi d'espugettes (2.027 metres). Tornada al revés

Components: Teresa Ventura, Teresa Riera, Ramón Bufí i Maure Luis

5, 6, 7 i 8 d'abril: **Vall d'Aran:** Ascensió al Pic del Port de Viella (2.605 metres)

Components: Robert Domínguez, Miquel Castellet i Salvador Collet

5, 6, 7 i 8 d'abril: **Pirineu Central:** Panticosa - Pic de Garmo Negro (3.051 metres) - Pic Algas (3.021 metres) - Panticosa

Components: Josep Gargallo i Joan Mundet

21 d'abril: **III Excursió Popular de Granollers:** La Porxada - Camí ral - Bosc de Can Mayol - Can Catafal - Can Congostell - Can Ribes - Can Prat - Can Grau - La Porxada  
Components: 259 participants

27 i 28 d'abril: **Pirineu Oriental:** Ull de Ter - Coll de la Marrana - Pic del Gra de Fajol (2.706 metres) - Collada de la Coma de l'Orri - Cims de la Coma de l'Orri - Puig de Mantinell (2.573 metres) - Font Lletera Tragurà

Components: Joan Miralles, Ramón Bufí, Teresa Ventura, Teresa Riera, Maure Luis, Núria Grau, Daniel Maldonado, Salvador López, Lluís Colomé, Joan-Anton Santaeugènia, Joan Arenas, Imma Robert, Domínguez i Joan Mundet

## Activitats d'Infants

28 d'octubre 84

Excursió a Santa Susanna de Vilamajor

Aquesta excursió va ser pensada per gaudir dels meravellosos colors del Montseny a la tardor, i així va resultar: fou molt bonica. Ara bé, materialment també tingué el seu al·licient, perquè era temps de castanyes.

Vem començar a caminar a Sant Roc, on ens havia deixat el cotxet de línia que havíem pres a l'Estació de Palautordera. Ens vem anar enfilant per un corriol prou ben marcat i aviat vàrem començar a trobar castanyes, de primer amb pelló, quantes punxades als dits!, però més amunt ja les trobàvem amb sèsser i en gran quantitat. No cal dir que ningú no tenia ganes de caminar, només afany de collir castanyes.

Amb tot això, arribàrem a Santa Susanna al migdia. Les monitores ens vem veure obligades a reconsiderar la idea d'anar fins el Turó de Sant Elies; encara faltava molt tros i potser no podríem agafar l'autobús

de tornada. A més, havíem promès als nens que en baixar podrien acabar de recollir les castanyes que s'havien deixat.

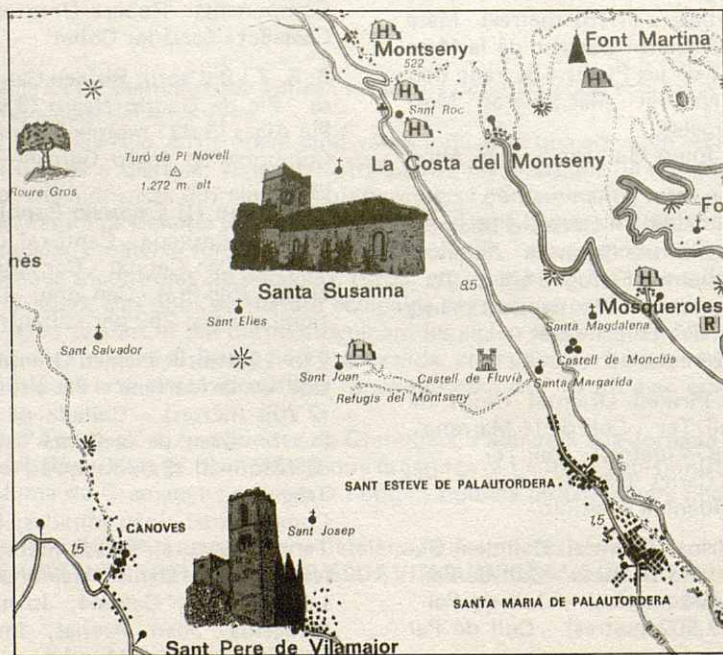
Així va ser com vem dinar allí mateix, amb un sol esplèndid, i encara ens quedà temps per a jugar i anar baixant amb tota tranquil·litat.

Els va agradar tant als infants aquesta sortida, que la pensem repetir cada any pel mateix temps, amb la finalitat de proveir per la Castanyada .

Teresa Madrid

Components de l'excursió: Claudi Vives, Mercè Company, Antoni Pérez, Xavier Martín, Esteve Collell, Bruno Sáez, Ferran i Enric Pratginestós, Bernat Corominas, Montserrat Lores, Noèlia Aixendri, Oriol García, Judit Arévalo, Raquel Resina, Marta Batlles, Josep Galvany, Eva Rius, Agnès Feliu, Joan Camp, Martí Araujo, David-Luís de Ossó i Ignasi Pupill.

Monitores: Anna, Gemma, Mari i Teresa





# Els Molins d'Eivissa

La petita illa d'Eivissa del grup de les Balears, es troba davant de les costes alicantines separada uns 100 qm. de la península ibèrica, endins de la mar Mediterrània. Les seves dimensions són de uns 20 qm. d'amplada per uns 40 de llargada però si la *roqueta* —com l'anomenen les persones del país— es petita, no ho és, en canvi, la seva història —que's remunta a l'època fenícia— el seu art, el seu folklore, paisatge i la seva incomparable costa brava, plena de ports naturals, cales, roquetes, illes i illots de fantàstica configuració.

A la petita Eivissa, l'excursionista o visitant és rebut pels seus habitants amb una franca i cordial *benribada*, obrint-li de bat a bat les portes de llurs cases, fent-l'hi ofrena de la seva vèrbola cordial i festosa que l'ajudarà a compenetrar-se amb l'encís i bonhomia d'aquelles terres que a mida que hom les va recorrent hi descobreix poc a poc les seves múltiples belleses que guarden pel gaudí de l'esguard amic que en elles posa.

I sota l'influència agradable illa blanca, que com ha cantat Isidor Macabich

Si a ca nostra no hi neva  
més que de mil en mil  
no hi manquen arruixades  
de blancura de lli.

El seu record es tan gran, que hem sento lligat a ella considerant-la un tros més d'aquesta Catalunya dels amors; per això quan una mà barroera —incomprendible, indiferent— ha començat a desfer un dels seus encisos més característics, m'he sentit ferit i revoltat alhora.

Per tota la part sud de la illa s'hi troben una gran quantitat de molins de pales gegantines a semblança dels molins holandesos. En tots ells, fins ara fa poc, s'hi ha mòlt el grà, com el blat, moresc, ordi i altres cereals; el modernisme i les exigències

del dinamisme del viure actual han portat les màquines a motor a *Vila*, i no cal dir-ho com aquestes no estan subjectes a si fa vent o no, i són més ràpides, s'emporten la feina i els pobres molins s'han convertit en uns estris vells que els terrerols ni se'ls miren. Ells que amb les seves ales de llegenda guarden el paisatge d'una terra que sembla a posta pels nostres somnis!

...la feina ha minvat, l'engranatge resta quiet, les saques del grà passen de llarg...

Quin goig fins fa poc anys deurien fer aquella munió de molins — que han donat nom al puig— amb tanta bellugadissa! Ara sembla un cementiri, tots parats com si dormís el son etern. Sols corre una cosa: la contribució que sense contemplacions l'ajuntament cobra cada trimestre i en lògica conseqüència els terrerols, per lliurar-se de la tributació, desmunten les pales dels vells molins i avui ja sols resten dos en peu a prop de "*Vila*", que són els d'en Fèlix i el d'en Valls. I pensar que solament a 3 quilòmetres als environs del port s'en podien comptar més d'una trentena!

Els meus ulls veieren un bon vell que procedia al desmuntatge d'un d'ells i es sentiren entelats per una llàgrima.

Si la corporació municipal deixa de cobrar el tribut tant bon punt les ales són fora, perquè no podria fer-ho tant bon punt el molí deixa de funcionar i deixar que les ales enriqueixin el paisatge eivissenc amb la bella nota de color d'aquestes pales girant a l'impuls del vent ?

El meu interès fora que es tornessin a reconstruir —tasca fàcil— ja subvencionant els seus propietaris, en subscripció popular, llevant-los-hi l'impòst, a fi de retornar a la vida —si més no— a les seves ales fràgils i bellugadisses. Particularment m'he adreçat a les amistats obtingudes en la meua estança a la illa, exposant-los-hi aquest desig, demanant si podien indicar persona senyalada a la qual pogués dirigir-me, i la resposta no

ha estat pas falaguera; els amics creïen inútils els esforços sinó s'hi uneix l'entusiasme d'una persona que estimi les coses tradicionals que vagi a remoure les adormides fibres de les persones representatives de la illa, potser llavors es formaria una corrent d'opinió favorable envers els vells molins eivissencs.

Per lograr aquest propòsit m'he dirigit als elements directius d'aquest Centre i en particular a la Secció d'Arxiu, la qual ha nomenat una ponència destinada a treballar hi. Al regraciar la benevolença i adhesió dels amics, hem palu dirigir-me també als

excursionistes en general que visitin aquestes terres de meravella, invitant-los a dirigir-se a les corporacions públiques —Ajuntament, Junta de Museu, Caixa de Pensions i a totes les persones significades, exposant-los-hi la conveniència de fer viure les imatges estàtiques dels molins amb les seves palles gegantines —que sabem guardades— que com a Manacor donen al paisatge un to inconfusible de gràcia i de fortitud.

**Jaume Comes**

Publicat en el Butlletí del Centre Excursionista  
Rafael Casanova  
Any 11 - Núm. 5 - Gener - Març de 1935 -  
Tercera època

---

## **Els socis opinen**

---

# **Bon temps o mal temps?**

Any darrera any sento continuament pels mitjans de difusió els comentaris sobres les previsions metereològiques, i la qualificació de "bon temps" al sol i la calor, i de "mal temps" tot allò que siguin previsions de boires, pluges i inestabilitat.

De sempre tinc entès que la primavera i la tardor són els períodes de l'any on la inestabilitat atmosfèrica amb les pluges i tamborinades representa la normalitat. Aquest temps de 3-4 dies inestable amb 3-4 dies de sol és la norma que ha de fer-se present, i tot allò que l'alteri és realment el "mal temps".

Tothom sap les poques pluges dels darrers anys, i, sobretot, les poques quantitas de neu caigudes durant tot l'hivern, i fa que

ens quedin poques reserves d'aigua per l'estiu ("el bon temps"), que sumat a unes primaveres inestables si, però poc plujoses, fa que les terres de conreus no creixin com cal per donar el rendiment que "tots" esperem.

Cal que (d'una vegada) canviem la mentalitat de considerar sempre la pluja com "mal temps" que ens castiga cada cap de setmana, i pensem en aquells pagesos que es passen els dies mirant el cel esperant pluges (o que no ploqui) per poder recollir una bona collita, que més tard, nosaltres els anirem a comprar, els "esgotats" homes de la ciutat (?)

**Maure Luis**



**"plànols"**

**COPISTERIA TÉCNICA**

Princesa, 50, 1r., 1a.

Telèf. 870 17 04

GRANOLLERS (Barcelona)

Horari de 8 a 13,30 i de 15 a 20 h. Dissabte de 9 a 13 h.

- Reprografia de plànols
- Xerocòpies - Amoniac - Semisec
- Ampliacions - Reduccions
- Paper Blanc, Vegetal, Contravegetal
- Poliester, Poliester adhesiu, Acetat Canson
- Fotocòpies - Fitolits
- Encuadernació de Projectes
- Fotocòpies color

# ARQUITECTURA

C/ Princesa, 50, 2.0n, 1.a - Teléfono 870 50 98

GRANOLLERS

*Al servei dels amics excursionistes*



**Ferreteria**  
**LA COMARCA, S.A.**

Navarra, 38

Apart. Correus 205

Telèfon 870 78 64

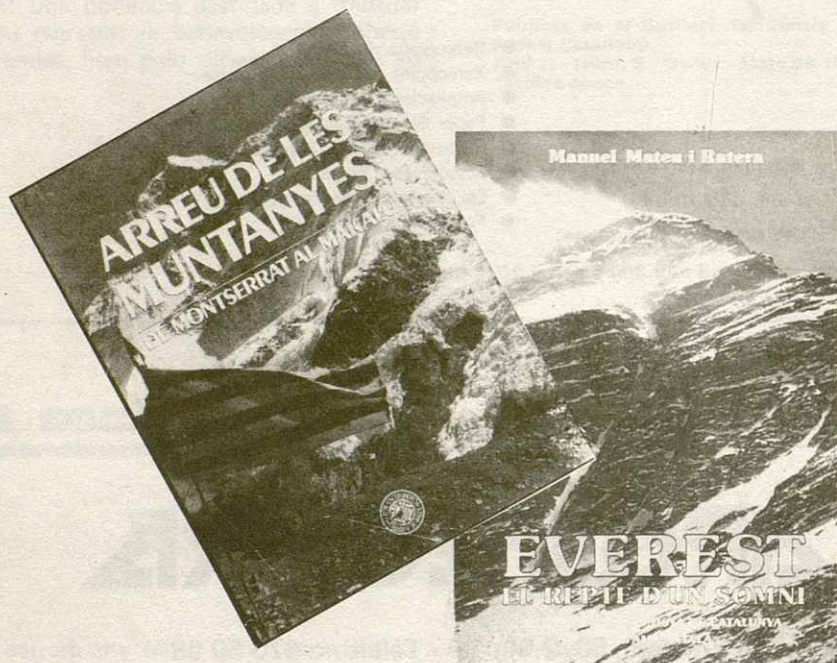
GRANOLLERS

LLIBRERIA

*carbó*

FUNDADA L'ANY 1930

GRAN ASSORTIT EN LLIBRES DE MUNTANYA



AL SERVEI DELS AMICS EXCURSIONISTES



Tendes: c/. Anselm Clavé, 36 - c/. Nou, 33

Tel. (4 línies) 870 05 04

Magatzem i Taller: c/. València, 27 Tel. 8702881

GRANOLLERS