



ANY II

NÚMERO 6

BUTLLETÍ

SETEMBRE-OCTUBRE : MCMXXII

Josep Umbert, 30-32

El IV aniversari de l'Agrupació

Talment apar com data recent aquella en la que uns quants amants de les belleses i avantatges de l'excursionisme ens aplegàvem sota la seva significació prometedora; sembla ahir que albiràvem com llunyana esperança la tasca que avui ja realitzem amb empenta vigorosa. Eren hores d'entusiasme i treballavem ardidament a fi que els nostres esforços no caiguessin en el buid i l'oblid i incomprensió no fossin el premi als neguits que aleshores ens guiaven i que procurarem que ens guiïn sempre. Tanmateix, sortosament la nostra inquietud no ha estat pas inútil. Sembla que faci pocs dies que ens posàrem a l'agradosa feina i ja fa quatre anys que, amb vida pròpia, actuem i treballem activament.

Cada aniversari celebrat, cada commemoració de la fundació de la nostra Entitat, ha estat una fita assenyalada en la nostra marxa ascendent i progressiva. Les decadències d'ànim, les inactivitats perniciososes, la inconstància i les intermitències en les actuacions, nosaltres hem procurat sempre bandejar-les de vora nostre, i allunyar-les del camí que ens hem fixat. I honradament confessem d'una manera sincera que ens creiem haver-ho obtingut. No ens fa dir això una petulància que no posseïm, ni una vanitat que ens deshonraria com excursionistes; és la fe en el nostre ideal i la voluntat que ens mena a assolir-lo, que influeixen poderosament damunt nosaltres, assegurant-nos la pròpia vitalitat. Naturalment que tenim encara molt camí per fer i que hi ha moltes coses a perfeccionar; però la via que hem fet fins ara ens dóna delit de prosseguir fins arribar a la fita encimbellada.

Justament per aquest motiu estem joiosos de poder celebrar el nostre IV aniversari, que ens esperona per a fer-ne molts més en els temps successius i continuar la nostra obra constructiva. Per això hem cregut molt adient festejar aquesta diada amb la publicació d'aquest número extraordinari i amb una exposició artística d'escultura i ceràmica del consoci Antoni Cumella a l'estatge de la Biblioteca Popular, la qual serà closa amb una conferència per En Francesc Serra. A aquest acte, així com també a les excursions i cursets, ens plau de convidar-hi els nostres consocis i el públic en general, de qui n'esperem també llur concurs per a ajudar-nos a seguir endavant en la nostra tasca, modesta, però que gosem creure no està exempta d'eficàcia.

1928 - 1932

Activitats socials en aquests quatre anys

Amb l'aparició, ara farà un any, d'aquest BUTLLETÍ, l'agrupació adquiria un element que, a més de posar-la en contacte directe amb els associats, il·lustrant-los amb els seus treballs i articles, venia a acomplir la tasca de fer la crònica de la vida social de la mateixa, anotar curiosament els actes celebrats i ésser el reflexe de les activitats nostres.

La feina feta en el primer trienni no pogué, mancada com estava d'aquest eficaç col·laborador, ésser transcendida com la posterior, i forçosament havia de romandre inconeguda. Es per evitar-ho que ens proposem, en les ratlles que segueixen, donar-la a conèixer d'una manera succinta i extractada. Creiem que en la vida de la nostra Entitat, durant aquests tres primers anys, es succeïren esdeveniments, es realitzaren actes i foren acomplerts treballs, que, per llur importància, bé mereixen quelcom més que les breus notícies que en donem a continuació, susceptibles d'ampliar-les quan especials circumstàncies ho aconsellin.

El singular moment polític i l'anormal estat de coses en que es trobava el nostre país ara fa quatre anys, foren factors primordials que entorpiren enormement els treballs per la constitució de l'Agrupació. No cal pas que ressenyem ara quantes garanties ens foren exigides, les amenaces que ens eren adreçades i les absurdes exigències que sempre havíem d'escoltar, i que, a no haver topat amb una voluntat entusiasta, segurament haurien fet avortar les nostres aspiracions. Tot i aquestes contrarietats, en agost de 1928 eren aprovats els nostres estatuts, al Govern Civil de Barcelona, els quals, amb algunes modificacions, estan en vigor actualment; per a redactar-los, hom havia nomenat amb anterioritat una Comissió organitzadora. Però, com que hom intentava dificultar la nostra vida, no ens foren enviats tot seguit, i els Estatuts, junt amb els llibres oficials de la Entitat, restaren en possessió de l'autoritat fins que, després de moltes gestions, ens en feren l'entrega. Erem ja en el segon semestre de 1929, i fins aleshores la nostra Agrupació havia de tenir un caire de clandestinitat que no ens satisfieia gens i que impedia una actuació ferma i productiva.

Obviats ja tots aquests inconvenients, cap obstacle insuperable impedia el desenrotllament dels nostres projectes; i efectivament, aleshores intensificàrem les nostres actuacions. Repartirem una profussió de fulles de propaganda

que havíem editat, i, d'acord amb el pla exposat en elles, augmentàrem, perfeccionant-les, les excursions i sortides setmanals. Ja de bon principi volguérem treure de l'excursionisme aquella enutjosa rutina de l'«anar a fora» donant-li tot seguit un caire que agermanés l'esplai en la Naturalesa amb l'afició a estudiar-la i conèixer-la, que en definitiva resulten ésser els fruits més positius i profitosos que hom treu de la pràctica del nostre esport. Organitzàrem, per assolir aquest fi, un curset de «Tasques Excursionistes», les lliçons del qual anaven a càrrec dels socis Salvador Llobet i Alexandre Pinyol i eren de caràcter eminentment pràctic, a semblança dels que hom donava en entitats foranes. Hom hi estudià principalment les nocions indispensables de Geografia, Topografia, primeres cures en els accidents, i hi foren tractats altres temes ben suggestius i interessants que il·lustraren la nombrosa concurrència que s'hi va inscriure. Aquestes lliçons ens assenyalaren la pauta a seguir i ens indicaren la norma que ens feia falta, la qual, sense un precedent d'organització per part nostra, ens ha rendit sempre valuosos serveis.

En acabar el primer any, a més d'haver reïxit de les dificultats ja esmentades i ultra la celebració del curset indicat, havíem escoltat una conferència del senyor Joan Montllor, de Sabadell, sobre la «Delimitació del Vallès»; una altra del senyor Ramon Masriera, sobre «Feminisme», i una del senyor Marià Foyé, que parlà del «Vol a vela» i il·lustrà amb excel·lents projeccions la instructiva dissertació. En una excursió oficial de l'Entitat, uns socis trobaren, prop dels turons de Céllecs, un suposat dòlmen, que estava inconegut. Per a fixar la seva probable autenticitat, fou feta, a primers de 1930, una visita a aquell lloc, a la qual hi assistí el senyor Josep Colominas, del Servei d'Investigació Arqueològica de l'Institut d'Estudis Catalans. D'ella en resultà la inclusió en el catàleg de monuments prehistòrics del dòlmen que acabavem de descobrir. Està situat a la vessant vallesana d'aquella muntanya de la Serra de Marina, prop del camí que des de la carretera de La Roca a Sant Adrià, mena a Sant Bartomeu. Les excavacions que foren fetes en l'esmentada visita tingueren resultat infructuós.

Uns quants socis aficionats iniciaven també aleshores las col·leccions petrogràfica, mineralògica, paleontològica i numismàtica.

Amb una perspectiva tan prometedora, continuàrem en el segon any la tasca empresa. Tan aviat eren petits detalls en les excursions que es corregien, o defectes d'organització que es feien desaparèixer; poc a poc anavem polint la nostra associació, llevant-li imperfeccions. Començàrem a establir també un intens intercanvi amb les entitats germanes, que ens ha reportat sempre mutus beneficis. En desembre de 1929 i gener de 1930, ens dona un curset de «Geografia física i humana», l'eminent professor Pau Vila. Aquestes

llicions desvetllen més encara en nosaltres l'interès per aquesta ciència, i activem la recollida de pedres, minerals, fòssils i altres documents interessants. Els aficionats a la fotografia treballen activament, i assoleix un bon èxit la celebració d'una exposició d'obres d'aquest art, la primera de la seva classe a la nostra ciutat, que mereix unànims elogis. Fou closa amb una interessant conferència del senyor Miquel Joseph i Mayol, qui dissertà sobre el suggestiu tema «Les Viles d'Or de l'Àfrica Romana», que il·lustrà amb esplèndides projeccions.

Aquesta activitat prossegueix en el curs següent, durant el qual es donen altres conferències sobre «Art mussulmà», pel professor Agustí Palau; «Connexions pràctics sobre l'acampada», per Alexandre Pinyol; «La formació de la Terra i els éssers que l'habiten», per Joan Rodons, etc. Es comencen també les excavacions a Cèllec, i per les troballes efectuades hom determina exactament l'existència de les ruïnes d'un poblat ibèric al cim de la muntanya.

Però, és segurament en el transcurs del quart any quan arribem a obtenir una tasca més eficaç. Apart de l'esforç fet amb la publicació d'aquest BUTLLETÍ, del qual hem rebut elogis que ens encoratgen, anotarem ço que hem suggerit a l'Ajuntament de la nostra ciutat: la plantació d'arbres; canvi de l'actual font de la plaça de Sant Francesc; protesta per la substitució del nom del Carrer de Corró i altres iniciatives importants. Els cursets de «Mineralogia», a càrrec del professor Joan Canals i el del metge, senyor Manuel Plana, sobre «Primeres cures», han estat ja ressenyats en aquestes pàgines, igualment que les conferències de l'artista Francesc Serra i les dels socis Jacint Bellonch, Salvador Llobet i Joan Rodons. En altre lloc d'aquest número hi ha unes notes descriptives del curset d'«Iniciació Arqueològica» que acaba de donar el senyor Marià Lassús.

Gràcies a la iniciativa de l'Agrupació, i en col·laboració amb la Casa del Vallès, de Barcelona, segons els treballs i dades facilitats per la nostra Entitat, es demanà a la Generalitat la repoblació forestal del Pla de la Calma, vast altiplà montsenyenc que s'estén entre la divisòria dels rius Tordera i Picamena. La Generalitat s'emprengué amb interès aquesta tasca, i després d'una prèvia reunió de propietaris d'aquella zona vallesana, s'acordà la redacció d'un informe, del qual n'ha tingut cura l'enginyer senyor Josep M. Coll. En ell s'indiquen les espècies forestals i agrícoles més adients a la naturalesa del terreny, clima i altres aptituds físiques del país; es proposa la plantació en les seves 1.000 Ha. de superfície, per al foment també de la ramaderia, i es propugna per la construcció d'un o més camins veïnals o carreteres, que facilitarien l'accés a aquella contrada. Creiem que a no tardar ço que avui és un erm improductiu, gràcies a la nostra iniciativa i a l'esforç de tots, s'haurà convertit en una terra fèrtil i poblada.

Amb la creació de la Secció d'Estudi, que aplega en ella els que en el nostre clos més s'interessen per les ciències i llurs problemes, s'activen les excursions d'un caire més instructiu. Es fan més excavacions a Céllecs, que de moment no han donat resultat notable; potser la troballa més interessant ha estat la d'una de les pedres que en aquella època empraven per a moldre el gra. Qui sap si el dia que hom emprengui els treballs definitius, es trobarà alguna arma o instrument que permeti fixar la seva antiguitat, per bé que, com ja hem dit, hom pot assegurar que es tracta d'unes restes ibèriques.

Més afortunats hem estat en les excavacions a la font de Can Collet, terme municipal de Llinàs, parròquia d'El Coll, on ens fou indicada, pel senyor Tomàs Balvey, de Cardedeu, l'aparició d'innombrables fragments de ceràmica romana. Davant la seva abundància decidírem treballar-hi activament, i tinguérem el bon encert de trobar-hi una magnífica àmfora, amb les seves parts íntegres, però fragmentada per la pressió del terreny i les arrels dels vegetals propers. El soci ceramista Antoni Cumella la reconstruí, deixant-la en l'estat que hom veu en la fotografia adjunta. Sense aquesta àmfora, han estat molts els trossos esparsos que s'han trobat, junt amb altres peces d'obra cuita, com teules, atuells domèstics, pesos de teler de dues menes, marques que posaven en els finals d'àmfora, fragments de sigilata, rajoles de construcció i un basament de columna de terra cuita, ja trencat. Tot això inclina a creure que en el lloc citat hi havia un obrador d'àmfores, principalment, i altres atuells i peces, com ho corrobora la troballa d'un fonament d'obra amb senyals de cocció del centre a la perifèria, restes segurament d'un dels forns que servien per a coure la ceràmica.

Ultra aquests treballs, hem explorat una cova, que no creiem catalogada, situada en els cingles de Gallifa, i hi hem recollit mostres de ceràmica neolítica. En moment oportú organitzarem una metòdica excavació per a precisar la seva importància científica.

En l'actualitat tenim també en curs de tràmit una instància, feta per mitjà de la Casa del Vallès, sol·licitant que es declari monument artístic la casa del carrer de Sant Roc de nostra ciutat on morí el Condestable En Pere de Portugal, el 28 de juny de 1466. També hem demanat a la Generalitat la seva protecció per als monuments megalítics de la nostra terra, que sovint mans incultes o ignorants destrueixen, com ha passat amb el crownlec de Pedra-Arca (Villalba-Sasserra), i com passarà, probablement, si hom no ho evita abans, amb el menhir de Parets, per esmentar dos exemples d'aprop de casa nostra. Hom ha de suprimir el perill que subsisteix de que desapareguin aquestes restes de primitives civilitzacions; i cal fer-ho totseguit, car amb la intensificació de l'agricultura a Catalunya, aquestes pedres, sovint escampades entre els conreus, són una nosa per les labors del camp, i alguns pagesos

incomprensius no es miren gaire a eliminar-les, no atribuïnt-les-hi cap importància. Es pel mateix impuls que ens fa vetllar per la conservació dels monuments que ens resten de passades èpoques, que hem fet l'esmentada petició referent a la Casa del Condestable.

Heus ací esbossada a grans trets la tasca que l'Agrupació ha realitzat d'ençà de la seva fundació. Tots els que hem intervingut en aquestes activitats sabem prou bé el que ens ha costat i ens costa obrir-nos pas bell mig de la incomprensió d'alguns i de la indiferència o menyspreu dels altres. No ens sap pas cap mica de greu, ni ens planyem del resultat dels nostres esforços; sinó que, al contrari, aquest ens anima per a continuar l'obra, que tant ràpidament acabem d'anotar.

Projectes? Molts en tenim encara per realitzar. Però més positiu que exposar-los ara, serà invitar-vos a que vingueu amb nosaltres a acomplir-los conjuntament. La vostra col·laboració ens serà segurament útil, i tots tindrem després la satisfacció d'haver contribuït a una obra que, bastida amb l'ideal simbòlic de l'excursionisme, sigui el premi merescut als nostres propòsits i intencions.

Coneixements pràctics

La marxa

Per A. Pinyol i Elop

Cosa fàcil, dirà la majoria, però en realitat és el punt més delicat que presenta l'excursionisme.

En tota marxa, ocupa un lloc preeminent el grau particular d'entrenament, perquè no es tracta pas d'arribar al final de la jornada en qualsevol forma, sinó que es tracta d'arribar-hi sense experimentar fatiga ni esgotament.

L'exercici immoderat de la marxa amb llurs agravants, el cansament i la fatiga, poden ésser causa de greus dolències, des de la intoxicació aguda, fins les lesions del cor, dels ronyons i altres.

Tan prompte com s'inicia el cansament, cal reposar. Cal dominar l'amor propi i la vanitat en les marxes, confessant el cansament o la indisposició, car això no humilia; ans al contrari, continuar en males condicions és exposar al fracàs tots els companys.

El Cap de Colla, que entre les seves condicions ha de comptar amb la de conèixer a cop d'ull la resistència de cadascun d'ells, durant la marxa s'ajustarà al nivell dels més febles.

La responsabilitat i direcció d'una sortida recauen sobre el Cap de Colla, però també en molts casos va compartida amb el Segon.

El Cap marxarà, en llocs dubtosos i de perill, al davant de la colla i en cap cas permetrà que ningú s'avanci a ell.

El Segon serà un individu qualsevol de la colla, empenyedador i vigorós. Formarà darrera de tots i procurarà per tots els mitjans no perdre contacte, o sigui que ningú s'endarrereixi. Del Segon, se'n diu vulgarment *el que tanca*.

En marxades perilloses, la Colla formarà en filera índia i per intervals, entre un i altre, de dues o tres passes.

Les marxades per llocs accidentats són, ordinàriament, pesades, i, més encara, per aquells individus pobres d'esperit i baixa moral. Per això quan algú demostri fatiga, el Cap li ordenarà que canviï de lloc i passi a ocupar-ne un altre de més avançat de la filera.

La marxa normal de l'excursionista, en terreny bo, és de cinc quilòmetres i molt menys si es tracta de terreny accidentat; no obstant, es bo, per algunes ocasions, disposar d'individus entrenats que puguin desenrotllar un promedi de set, vuit o nou quilòmetres per hora. En cas de necessitat de cobrir una distància amb el mínim de temps, és recomanable fer un trajecte caminant i un altre corrent (cinquanta passes i canviar).

Després d'una estona de marxa, els múscles entren en calor i el caminar es fa penós: és quan hom diu que té els múscles rovellats. Generalment, això és produït per portar les benes massa pretes, les sabates mal engraxades, algun bony de la motxilla que molesta o altres motius de poca importància, que en un moment de parada s'arrangen. Altres vegades és produït per la manca de descans del dia anterior, alimentació defectuosa, trastorns digestius, excés de càrrega i altres més delicats, que emprant una velocitat progressiva també desapareixen.

Durant la marxa, els descansos han d'ésser totals i ben administrats; això és, descarregant-se de tot el què es porti de pes, afluixant-se qualsevol peça massa apretada i seure amb les cames lleugerament arronçades. Es repeteixen a cada hora de marxa i per espai de quinze minuts com a màxim. Si no és un lloc ben sec, no és recomanable el repòs tocant d'esquena a terra.

Seguint aquests consells es poden cobrir llargues distàncies sense experimentar cansament ni forçar la resistència dels companys de sortida.

Altres punts especials els tractarem en el número pròxim, que parlarem de les marxades de nit.

Un plet al segle XVI pel mesuratge de l'oli en dia de mercat

Per Salvador Globet

Granollers, segles enrera, tenia en arrendament diversos drets—imposicions—sobre les mercaderies que eren venudes al mercat, com per exemple la carn viva, els grans, el pa, vi, oli, etc. La vila cobrava aquests drets directament per mitjà del mostassaff, qui feia complir els acords, o bé arrendava la seva exacció a canvi d'un preu equitatiu.

Però si darrerament Granollers els tenia en propietat, en altres temps n'hi havien alguns que eren només en alou de la vila, és a dir, que en rebia únicament un cens anyal, sense cap dret de propietat, ni a cobrar la imposició. Així era el dret del mesuratge de l'oli que es venia en dia de mercat— i també el dels grans—. Aquest el tenia Jaume de Tagamanent i Rocabertí i aquell estava en propietat de mossèn Galceran Riembau (1) que en pagava un cens per corter i mig d'oli a l'any, segons privilegi de la reina Maria, i ell cobrava, en 1557, «dos diners als veïns de Granollers i quatre diners als forasters per cada corter mesurat, a més de les escorreries». (2)

La vila era gelosa dels seus drets, i, apart de l'endarreriment que tenia mossèn Riembau del pagament del cens, segurament hi deurien haver altres diferències, perquè en el foli 12 del citat «Liber Consilii Universitatis», corresponent a 2 de març de 1556, ja es troba la primera dada d'un plet que existia, puix que s'hi parla de la sentència donada a favor de mossèn Riembau referent a la plaça de l'Oli, i, per consell dels advocats, la Universitat granollerina acorda fer la liquidació quan hagi de fer-se. Més endavant i en 25 del mateix mes i any, en el Memorial que al finalitzar llur regiment fan els Jurats de la vila (3) es diu «y lo dit Riembau no pot haver possessió que no sia liquidat quin dret se ha de pagar per lo mesuratge y qui son los qui lan de pagar car aixi es lo consell dels advocats; en scrits (4) feta be se tinga molt gran cuydado en examinar la causa de liquidació com es mester». Igualment fan constar els

(1) «Mossèn»: títol de l'època, abreviatu de monsenyor que era donat a nobles i persones de respecte.

(2) «Liber Consilii Universitatis ville Granullarios» de l'Arxiu Municipal; va des del 27 de març de 1555 a 20 de maig de 1572; foli 33. (Totes les cites de llibres d'aquest treball, es refereixen a aquest llibre.)

(3) foli 15 i 16.

(4) grafia dubtosa d'aquesta paraula en l'original.

Jurats que l'esmentat Galceran Riembau deu el cens d'un corder i mig d'oli de 1524 ençà i que la vila pot fer mudar el mesuratge de l'oli a l'indret que cregui convenient; per tant, és consell dels advocats que si mossèn Riembau guanya la plaça de l'oli com ell preten, la vila el faci canviar de lloc.

En comptes d'esvaïr-se els recels, es veu que la tivantor deuria continuar, car en 19 de juny de 1556 (1) el Consell delibera: «Primerament com mossèn Galceran Riembau sie desordenat en voler posar la taula levadissa de mesurar l'oli en dia de mercat davant la porta de andreu riera ferrer en perjudici de dit riera no permetent que vena olles i mercaderia en la porta perço dellibera lo dit Consell que lo mostassaff de la present vila ab imposició de sinch sous fassa alimitar lo dit riembau en lo posar de dita taula e la fassa posar en altre loch de la plassa no danyòs a dit riera ni a altri de dita vila...»

Després d'aquest acord, les relacions es deurien endolcir una mica, car don Perot de Castellar tracta amb el jurat Reverter que si la vila volgués comprar a Riembau el mesuratge de l'oli en dia de mercat n'hi donguessin avis; el Consell, en 24 del mateix juny, acorda fer dir a l'honorable Perot de Castellar que la Vila compraria el mesuratge donant-ne el què fos de raó. (2) De totes maneres, les coses no deurien seguir per aquest bon camí quan en 16 de juliol següent consta (3) que «Primerament ates que dijous passat en virtut de la provisió feta per la real audiència se muda la taula del mesuratge del oli junt a la taula de mossèn galceran riembau que te junt a la cantonada de sa casa y vuy dit riembau no volent star a dita provisió ha mudada la dita taula del mesuratge junt a la casa den andreu riera lo que no es stat sens perill de gran scandoll perço dellibera lo dit consell que vaja a barcelona algu per la present vila a fer lo que sia necessari per dit negoci y adonar reó al magnifich jutge e al lochtinent general si vist li serà a consell dels honorables advocats e perço vaja m^o Jaume lorençò jurat segon».

Les negociacions deurien empitjorar, perquè en la memòria anyal dels jurats, a 25 de març de 1557, es diu (4) «en la regia audiència a relasio de micer Steve riusech se declara la vila no fes molesties a m^o galceran riembau en lo rebre del mesuratge del oli los dies de mercat y fou condemnada la vila en smenar tots danys donats per causa (5) de les molesties apres en nostre temps se ha declarat que lo mesuratge de dit riembau here per los stranges quatre diners y per los de la vila dos diners per corder y les scorreses del oli. De la qual

(1) foli 21.

(2) foli 22.

(3) foli 24.

(4) foli 33 i 34.

(5) grafia dubtosa d'aquesta paraula en l'original,

sentència dit riembau ha tretes excontorials (1) sots color dels quals ha pretes dit riembau tenir davant la porta o casa de andreu riera la taula del mesuratge volent lo perturbar en lo vendre de les olles y obra de terra contra forma de les ordinacions del llibre del mostassaf per observansa de les quals y per obviar (2) majors escándols dels que so eren seguits lo sindich hi feu part y se parra (3) que lo dit magnifich zelador vingues a fer visurar com se feu y se vege la injusta pretensio de dit riembau e en lo mes de juny prop passat per dit magnifich zelador fou declarat lo dit riembau haver de tenir la taula de son mesuratge davant la cantonada de sa casa. De la qual declaració dit riembau...»

Lluny d'acabar amb aquest contrapunt, les coses deurién seguir tivants, puix que malgrat de passar una temporada sense prendre cap acord, en 12 de març de 1558 (4), és promulgada una ordenança de les places i mercaderies (5). En aquesta ordenança, després de declarar que, atenent les Constitucions generals de Catalunya, privilegis generals i particulars i pràctiques tot temps observades en la vila, es creu pertany a la Universitat, als Jurats i Consell d'aquella l'ordenació de les places i llocs de venda, i tenint en compte l'augment de gent al mercat que priva hi hagi espai suficient, per tant el Consell ordena que les verdures i taronges es venguin a la plaça de l'Oli, sots pena de cinc sous als contraventors d'aquesta ordre. A més, les fruites seques i verdes es podran vendre en l'espai que hi ha prop del pou de la plaça del Blat. I afegeix: «Item ates que per vendre les predites mercaderies ortalisses o fruytes sia dita plassa lo loch mes comodo e per dita causa e perque lo mesuratge del oli que en dia de mercat se tenia en dita plassa per ser mercaderia susia es viíst lo dit mesuratge no deures tenir en dit loch majorment atesa la stretura de aquell perço es ates dellibera lo dit consell o la major part d'aquell que de asi al devant lo dit mesuratge del oli en dia de mercat se tinga en la plassa nomenada de les olles de la present vila a la part de mig jorn a vuyt o deu pams del pou es en dita plassa y lo tenint dit mesuratge haja de anar ab les mesures y aparells per amesurar dit dia de mercat en dit loch y no puga tenir dit mesuratge en altre loch sots dit bant (6) de sinch sous per quiscuna vegada que fara lo contrari en lo modo predict divididor. E, per lo semblant qualsevol venedor de oli aixi de la vila com strany haja d'aportar lo oli que volra vendre en dia de mercat en dit loch e mesurar aquell ab les mesures del dit havent lo mesuratge com es acostumat sots dit bant de sinch sous en lo modo que es dit divididor.

(1) (2) grafia dubtosa d'aquesta paraula en l'original.

(3) semblar.

(4) foli 46.

(5) Encara que té força valor, no transcrivim íntegrament per la seva llarga extensió.

(6) penyora.

Item que totes persones strangers qui aportaran en dia de mercat olles o altra obra de terra per a vendre en la present vila aquelles hajan a vendre en dita plassa de les olles alaltra part del pou vers tremuntana sots dit bant en lo modo que es dit divisor.»



Un recó de la petita plaça de l'Oli, uns quants anys enrera

Ordena així mateix (4) que qui vengui «buchs» d'abelles els vengui en la plaça de les Olles enfront de les cases de Jaume Puig i dels hereus de Joan Roure. El planter de seba diu que es vendrà davant les cases de Bernat Bans i en «lo enfront del forn de puja del dit Joan Roure» i dona ordre que ningú

(4) foli 47.

no pugui vendre planter al carreró que va des d'aquest darrer lloc, a la plaça Major.

Després de tot això no es posaren pas d'acord encara, segons consta en el Memorial dels Jurats en 24 de març de 1558 (1); «Item fem memòria que en nostre any per la qüestió here entre mossèn galceran riembau y andreu riera per lo que dit riembau pretenie tenir la taula de son mesuratge del oli en dia de mercat junt a la casa de dit riera a relacio del magnífich micer Steve riusech doctor del real consell es stat declarat dit riembau haver de tenir la taula del dit mesuratge luny de les parets de dit riera XI pams». I més avall afegeix: «...es stat ab deslberacio del consell feta a XII del present mudat lo dit mesuratge e així se ha de tenir en la plassa de les olles a vuyt o deu pams del pou a la part de mig jorn e dit riembau ha supplicat fos renovat e per part del sindich es pretés conforme a la constitució del rey en pere ters y la constitució de l'any 1534 que la regia audiencia nos pot empatxar (2) del pedit y així sta dita causa ques ha de declarar si toca al consell de la present vila mudar la dita plassa e fer les ordinacions ha fetes ho no. E es molt necessari si fasse declarar per lo que es causa que toca al regiment de dita vila e observansa de les constitucions, privilegis usos y practiques de dita vila. Es dita causa en poder de mossen Jaume sescomes notari.»

El Consell tenia interès en la solució d'aquest plet, puix que en 8 de maig de 1558 (3) acorda que, si segons es diu, lo real consell anirà a Girona i allí es tindrà audiència, els Jurats puguin elegir una persona de la vila o bé de Girona, per a prosseguir la causa contra Galceran Riembau.

Aquesta no anava depressa, ja que dura quasi bé un any que no consta cap acord que hi faci referència i en el Memorial de 24 de març de 1559 (4) es mostra en estat estacionari: «Item fem també memòria que la causa contra mossen galceran riembau dependent del mesuratge del oli sta en punt ques declar si la vila ha pogut mudar la plassa del oli o no. Es jutge micer Steve riusech i notari mossen Jaume Sescomes».

La situació, però, no canvia pas; en el Memorial del 25 de març de 1560 (5) hi consta igualment que l'any anterior. Els jurats no s'obliden com cada vegada de fer memòria que Galceran Riembau deu el cens d'un corder i mig d'oli des de 1524, a més de les 89 lliures que mossèn Joan Riembau, son pare, fou condemnat a pagar per certes despeses fetes a la vila.

(1) foli 49.

(2) empatxar: impedir.

(3) foli 56.

(4) foli 69.

(5) foli 85.

Aquest estacionament del plet continua durant tres anys, car no hi ha cap més dada que en parli en tot aquest temps; com que els Jurats no fan memòria anyal, ni es pren cap més acord oficial sobre això, no es coneix la situació de la causa fins a 24 de juny de 1563 (1), on sense cap més detall diu: «Dellibera lo dit consell o la major part de aquell que sia comprat a mossen galceran riembau lo mesuratge del oli se ven en dia de mercat donant lin doscentes liures de preu empero que abans de fer la dita compra mostre los títols que te per poder ho vendre y si dit riembau deu res a la vila que pach de dites doscentes lliures».

Poc èxit deuria tenir l'intent de compra; no consta res en el llibre del Consell de la situació que van quedar les negociacions; només al cap de tres anys i mig, en 26 de febrer de 1567, després d'una concòrdia amb Jaume de Tagament i Rocaberti sobre unes diferències del mesuratge dels llegums i altres grans, i segurament ja cansats de tants plets i diners gastats en referència al mesuratge de l'oli, s'acorda que (2) «Attes que ab mossen galceran riembau te sta vila diversos plets aixi per lo del mesuratge del oli com per altres coses (3) de gran temps en sa e desitjant lo dit consell que los dits plets hajan fi y levar (4) aquells perço dellibera lo dit consell o la maior part d'aquell fent lo dit mossen riembau venda a la dita vila del dit mesuratge del oli li sia donat per preu de aquell fins a dos centes lliures barceloneses si per manco nos pot haver y en dit cars se fassa aixi per part de dita vila com per part de dit riembau ab solucio diffinitiva y renunciatio dels dits plets y de les coses en aquell per una part i altra preteses salvos e defensos (5) romanents en tot e per tot los privilegis de dita vila y que de aço tinguen poder los honorables jurats y clavari o la maior part d'ells.»

Aquesta vegada el tracte va arribar al final, perquè en 16 de març següent (6) ja es dóna compte de la compra, signada en 12 de març de 1567, qual rebut està en poder de Miquel Leotart, notari i escrivà del Consell; per això aquest acorda arrendar lo dit mesuratge a qui mes hi donarà a l'encant públic sense que més endavant, en les diverses vegades que es parla d'arrendar el mesuratge de l'oli, es dongui compte del preu que n'han donat. I així acabà aquest plet enutjós.



De totes maneres, de la relació dels textos es desprèn que el mesuratge de l'oli no es mogué del lloc primitiu, és a dir, de la plaça de l'Oli, car les resis-

(1) foli 121.

(2) foli 169.

(3, 4 i 5) grafia dubtosa d'aquestes paraules en l'original.

(6) foli 169.

tències de Galceran Riembau ho deuriem impedir. A més, és quasi segur, segons es pot comprendre en els primers acords sobre aquest punt, que el canvi de lloc projectat deuria ésser quasi exclusivament per molestar el dit Riembau, que no volia tenir la taula a la cantonada de casa seva per tal de posar-la al costat de la casa d'Andreu Riera. Finalment la lentitud del plet i el probable canvi de gent al Consell i potser les despeses efectuades, junt amb l'intent de venda del dret de Galceran Riembau, féu que la Universitat de Granollers ho comprés i es resolgués definitivament aquest plet, que semblava inacabable.

NOTA.—En el darrer número del BUTLLETÍ, en el treball titulat «Del valor etnogràfic de l'habitació humana a Catalunya», hi ha un paràgraf que diu: «Les grans cases senyoriales de Granollers, com la Casa del Condestable i la que hi ha entre el carrer d'En Sastre i la plaça dels Cabrits...» per una confusió s'esmentà la plaça dels Cabrits, quan en realitat és la mateixa Plaça Gran; l'autor es referia a la casa on actualment té l'estatge l'Escola Municipal de Música.

.....

Els romans als volts de Cardedeu

Una conversa amb En Tomàs Balvey

A Granollers quasi bé tothom coneix, almenys de nom, el senyor Balvey de la vila de Cardedeu. Però si algú no en tingués esment, només caldria dir-li que és un home de bastants anys, que es passa i s'ha passat la vida voltat de pots de farmàcia i antiguitats que amorosament ha anat recollint a casa seva, refent la història del seu poble i ha anat transformant la seva llar en un museu arqueològic que en molts llocs voldriem tenir. Però naturalment, per a refer la història de Cardedeu no n'hi havia prou de col·leccionar i estudiar l'arqueologia, i com que al senyor Balvey les dificultats no l'espanten, ha resseguit arxius i biblioteques en cerca de dades interessants i ha consultat tots els pergamins que ha pogut trobar, per a arribar a escriure la història del seu poble, que ara ja està acabant, i ha recercat al mateix temps tots els voltants de Cardedeu per a esbrinar el pas de pretèrites civilitzacions.

Es comprèn, doncs, que una passejada amb un home així té grans atractius i és sempre pròdiga d'ensenyament. Deliberadament la nostra conversa s'inclina cap a la interviu sobre problemes arqueològics importants,

sense, però, fer-n'hi cap esment. Els aspectes més rellevants de la discussió procurarem de transcriure'ls.

* * *

—El Vallès deuria ésser molt poblat ja en època romana, veritat?

—No hi ha dubte que era una de les comarques més habitades de Catalunya. La seva situació és excel·lent i un bon terreny per a l'agricultura; apart d'això, ho demostra no solament l'empremta que la civilització romana ha deixat en l'etimologia de molts indrets vallesans, sinó que també les troballes arqueològiques d'aquell temps han estat ben importants. De tot això, vós recordareu que en parlava no fa gaires mesos en un estudi publicat a «La Gralla» (1) i justament demostrava el moviment que hi havia en tot el Vallès. Vós ja coneixeu les importants troballes de Sabadell, Terrassa i Llerona, per exemple, i ja heu vist les col·leccions romanes de casa meua, recollides prop de Cardedeu. Quasi res no queda en peu de les grans construccions que hi havia; algunes, aterrades per modificació; altres, enrunades amb el temps; per aquest Vallès Oriental, poca cosa es pot admirar. Una de les coses encara més ben conservades, és segurament La Torrassa, en la parròquia d'El Coll i terme municipal de Llinàs. Vós ja la coneixeu és una construcció circular amb carreus de pedra grosserament picada, de 5 pams d'alçada per 8 de llargada i col·locats un al costat de l'altre en rengles sobreposats fins a l'alçada de 75 pams des del nivell de terra. Tot i la seva rusticitat, estan ben tallats i ben ajustats, ço que ha permès que les generacions de 17 centúries almenys, han pogut contemplar l'obra constructiva d'aquella atlètica nissaga. Damunt d'aquest cos obrat n'hi ha un altre d'igual alçària, fet de paret vulgar, que el seu propietari féu construir en data recent, el qual de totes maneres no priva de contemplar l'aspecte primitiu.

—Per què serviria aquesta torre, en aquell temps? Perquè, no es pot pas donar crèdit a l'atribució del poble que servia als sarraïns per a defensar-se quan els camperols els foragitaven de la nostra terra, encara que la gent l'anomeni Torre dels Moros.

—Torrassa i no torre, en el sentit d'ésser la major, perquè n'hi havia una de petita avall de la muntanya. Hi ha hagut qui ha cregut que es tractava d'un far, com tants altres establerts en les crestes de les muntanyes, per a avisar els amics quan s'acostaven els guerrers contraris. Altres han suposat

(1) «Consideracions respecte al Vallès en època romana». («La Gralla», de Granollers, n.º 524, 25 octubre 1931.)

que es tractava del Praetorium que esmenten els itineraris de les carreteres romanes trobats en els Vasos Apol·linaris i que alguns historiadors moderns situen en el castell de La Roca, però equivocadament, ja que les distàncies que el separen dels dos miliaris més propers—això és, Sesserra-Vilalba Sesserra (i no Hostalric, com diuen uns autors) pel costat d'Orient i Octaviano-Sant Cugat pel cantó de Ponent,—no coincideixen amb el castell de La Roca, sinó que s'acosten cap a Llinàs, i entre els dos pobles no es conserva altra edificació romana que la Torrassa d'El Coll. Una raó de més és l'avantatge de la situació estratègica de la Torrassa en relació amb la del castell de La Roca, ja que des de la primera s'albira una extensió immensa de la comarca i fins una part de mar, mentre que des del segon ben poc terreny es domina.

—Bé, doncs; si tanmateix la Torrassa era el Praetorium, hem de creure que l'encarregat de vigilar l'enemic i fer complir les lleis imposades pels dominadors, tindria la residència en aquella construcció.?

—Oh, no! Hauria estat insuficient per a viure-hi la família del pretor, i en aquest cas cal que cerquem l'habitació accessòria pels seus contorns; però fins ara no s'ha trobat res.

—¿Quina relació creieu que podien tenir les troballes de trossos d'àmfora que vós ens indicàreu—i que, fetes les excavacions per nosaltres, han donat tan bons resultats—i aquest edifici?

—No hi ha dubte que les dues coses són contemporànies. Es una prova més del poblament romà. Ja abans de les vostres excavacions, amb els innumbrables fragments de colls, nances i cossos d'àmfora trobats, jo ja suposava que havia estat un obrador d'àmfores. Les vostres recerques han confirmat el meu punt de vista i s'ha demostrat també que hom deuria fer-hi encara algun altre material. Els pesos de teler, els trossos de teula que s'hi han trobat, proven que, a més d'àmfores—treball principal—deurien dedicar-se a altres produccions. Altrament, molts finals d'àmfora han conservat les inicials dels noms que aquells que les obraven hi marcaven, i això corrobora l'existència d'un lloc de producció.

—Precisament nosaltres hem trobat uns fonaments amb mostres de cocción lateral, que suposem són restes del forn. A més, les mostres d'àmfores fins ara trobades són de dos tipus únicament, i es diferencien només per la forma de les nances.

—Per cert que la que poguéreu reconstruir vosaltres resulta molt esvelta i de dibuix molt bonic.

—Sí; al Museu de la Ciutadella no n'hi havia cap de les mateixes característiques.

—No és estrany; a més, d'àmfores aquella gent en tenien de diferents

mides i formes, segons les haguessin d'utilitzar per a posar-hi aigua, vi, oli, mel i altres líquids, o bé guardar-hi fruits, confitures, granes, queviures o llavors. Segons la matèria que hi posaven i l'ús que n'havien de fer, les col·locaven en els *sacraris*, ço és, els cellers, sostingudes en pilons de sorra, ja que el peu era punxegut, o bé les posaven en la *coquina*, o cuina, ficades en part dins els forats d'uns tamborets de fusta (restes del dibuix romanitzat dels quals hem aconseguit al costat de les aigüeres de les cases de pagès) i quan s'havien de conservar força temps les deixaven dins de sitges obertes al sauló. En el Camp de les Paret de Cardedeu es trobaren fragments de tota la varietat d'àmfores que s'usaven en els darrers temps de la dominació romana.

—I aquest obrador d'El Coll, del qual parlàvem suara, quin mercat deuria tenir?

—Segurament en el mercat d'Iluro en part principal, ja que en aquella època Iluro era una ciutat de gran importància comercial, en tant que tenia port marítim, i deuria ésser el punt de mercat capital de tots els pobles de la Maresma. Es clar que també deurien tenir venda cap al Vallès; però és quasi segur que el major contingent el deurien portar cap a la banda de la Costa.

* * *

I com que s'esgarrià la conversa cap altres viaranys que ara no fan al cas, deixem closa la transcripció per aquesta vegada.

S.

De Geografia

El paisatge de la Plana de Vic

Per Josep M.^a Puchades

La naturalesa ens ofereix sovint a la nostra pàtria mostres excel·lents i esplèndides de les seves meravelles i atractius prodigiosos. Moltes vegades en les nostres excursions haurem vist bells paisatges en el quals podem descobrir harmòniques combinacions de llum, forma i color. El desig de gaudir d'aquestes emocions estètiques, i el saludable esforç material que s'ha de fer per aconseguir-les, ens ha esperonat sempre a fer noves sortides, que ens hauran aportat notables beneficis.

Però val a dir que si ens limitem a contemplar els paisatges que s'ens ofereixen, en el seu aspecte exterior, és dir, a esguardar-los superficialment, el nostre paper no resulta ésser molt airòs. Cal que les nostres observacions

no siguin les d'un espectador vulgar i senzill, enamorat de la terra i carregat d'una dosi excessiva de poesia i lirisme; sinó que hem de complementar-les amb una visió perfecta de la manera, com i perquè, amb les successives evolucions, un paisatge s'ha anat transformant fins arribar al seu estat actual. L'experiència demostra que ço més profitós que hom pot treure de la contemplació de les belleses naturals, és la facultat d'interpretar-les fidelment, conèixer el perquè de la seva fonamental estructura, assimilar-ne la seva raó d'ésser.

Això explica en gran part l'orientació presa avui dia pels estudis dedicats a aquesta matèria. Hom ha prescindit de les descripcions literàries, més o menys afortunades, condicionades a la inspiració, sovint supèrflua, del narrador i a la seva interpretació personal del paisatge; i hom l'ha estudiat amb un guiatge científic, que encara l'ha fet més interessant i suggestiu. De manera que aquests treballs, més que un assaig de topotèsia, han d'ésser uns veritables tractats on siguin estudiats tots els factors físics i humans, que amb llur contribució hagin caracteritzat un paisatge, donant-li el seu segell distintiu.

Sortosament, hom ho ha entès també així a la nostra terra, i avui dia es va activant la formació de monografies parcials que amb aquest tema atractiu són dedicades a descriure cada un dels diferents tipus de paisatge, localitzats a una comarca o a una regió en general, i que facilitaran un estudi sintètic, de conjunt.

Hem aplegat a continuació algunes notes sobre el paisatge de la plana de Vic, que l'afecció que sentim per ella ens ha impel·lit a publicar, oimés tractant-se d'una comarca que ha estat obsequiada pròdigament per la Naturallesa. Hem destriat en la primera part l'aspecte de la qüestió; reservant per a la segona l'estudi dels fets humans i llurs evidents influències.

Escau ací, abans d'entrar en cap altra consideració, precisar quina és la nostra acepció de la comarca, és dir, definir-la, assenyalant-ne els seus límits, perquè així, coneguda l'àrea en la qual hem de moure'ns, ens sigui possible entrar tot seguit en el cos de la descripció. Entenem com a Plana de Vic, solament el fons de la depressió en que aquesta està emplaçada; acceptant com a termenals seus les faldes o socolades de les serralades properes. La topografia especial de la contrada obliga a incloure, com part integrant de la mateixa, les vessants de les muntanyes perifèriques — algunes d'elles subcomarques il·lusòries (Congost, Bisaura), altres, veritables zones independents (Guilleries, Collsacabra); — en benefici d'una estructura comarcal político-administrativa que pugui tenir garantia de solidesa i eficàcia. Amb la restricció que fem, limitant d'una manera tan considerable l'extensió de la comarca proposada, algú ens farà segurament retret de que disminuïm

enormement la varietat i abundància de paisatges; les Guilleries són un estoig d'inefables meravelles naturals, que ampliaria notablement aquesta descripció, i igualment diem del Collsacabra. Però, el desig de millorar la intel·ligència i comprensió de la matèria, ens força a estrènyer el nostre camp d'acció, dedicant-lo únicament al tros que, més o menys impropïament, el poble ha anomenat Plana de Vic, o sigui la part baixa de la regió.

I diem més o menys impròpiament, car una ullada al territori és suficient per a convèncer-se que el nom de Plana li ha estat força mal aplicat. És del tot evident que, en comparança amb el muntanyam que l'enronda, el relleu del fons de la depressió queda molt menys fragós i abrupte, i fins i tot, esguardat des dels cims que el dominen, sembla ésser completament lliure d'accidents geogràfics. Però en trepitjar-lo, hom es dona compte que el terreny és en alguns llocs prou trencat per a concedir-li, sense miraments de geògraf, el qualificatiu de plana; i no significa això la negació de l'existència d'algun indret ras, amb mancança absoluta d'alts i baixos.

A una distància de 50 quilòmetres de la Mediterrània, i a una altitud mitja de 500 metres, reclosa entre les estribacions prepirenenques al nord, i l'anomenada serralada de l'interior al sur, ocupa la Plana de Vic una notable extensió de la depressió central catalana, amb la qual limita a llevant i a ponent. Es, doncs, una terra interior, a mig aire de la mar i de la muntanya. Dóna goig entrar-hi procedint d'altres contrades, per l'engorjat septentrional o el congost meridional; hom esdevé admirat en contemplar aquella terra que, esbadiant les serralades, s'obre amplament com poncella en eclosió, ampliant el seu horitzó i perspectiva. Un cop dins, una ullada és suficient per a donar-se compte de les línies estructurals del terreny; hom no s'hi sent encerclat per cims i carenes inexpugnables, com al cor del Pirineu, però hom percebeix la impressió de trobar-se protegit per un murallam sense intermitències. Cap al nord es dreça bruscament la serralada de Bellmunt (1,255 metres), continuada a l'altra banda de l'engorjat que dóna entrada al Ges a la Plana, per les estribacions de l'enesprat muntanyam del Puigsacalm, les agudes crestes del qual es retallen en l'horitzó. Seguint aquest cercle veurem més cap a orient les serralades de Cabrera i Aiats, dominant el Collsacabra; llur aspectre tabular característic, que sols troba parió en el turó d'Orís, a l'altra banda del Ter, les distingeix totseguit. Torçant ara cap al sur, es continua aquest sistema orogàfic, però sense aquesta forma típica, les vessants són rostes i abruptes, el Ter s'hi escola profundament encaixonat. Un cop travessat aquest riu, hom albira una cadena de tossals, que formen el born E. de la comarca, i que s'alcen pausadament fins a juntar-se amb els contraforts montsenyencs. Des de Matagalls (1,700 metres), el perfil d'horitzó va passant successivament per Collformic, Pla de

la Calma i Tagamanent, descendint al nivell del Congost (410 metres). La carena muntanyenca s'enfila ara pels cingles que dominen l'engorjat, i pel Pla de la Garga va enlairant-se novament, fins que pren orientació decididament septentrional. Per sobre Sant Martí de Centelles, es dirigeix al Puig Oller (1,110 metres), formant ja la divisòria amb el Llussanès, els flancs esdevenen bruscament tallats, constituïnt notables cingleres, que en alguns llocs són muralles abruptes i que salven el desnivell existent entre aquella contrada i la Plana. La cadena es tanca, passant per Santa Llúcia i els Munts, aprop de Sant Quirze, on s'ajunta amb el estreps de Bellmunt, que baixen fins al Ter.

Aquesta estructura orogràfica és la que ha determinat principalment la dels altres accidents geogràfics, però abans de descriure la d'aquests, és preferible sentar qualques antecedents.

No hi ha dubte que en estudiar la intervenció dels agents físics sobre un paisatge, només cal considerar-ne dos d'importància capital, per a travar immediatament relació amb els restants que poden tenir-hi part: aquests elements primordials són la forma i el color. El primer d'ells, variable a còpia de llargs espais de temps, si no hi ha una intervenció humana resta immutable en el transcurs d'anys i anys; en canvi, l'altre gairebé depèn exclusivament de diverses condicions circumstancials, algunes de durada temporal, amb les quals té fonda connexió el clima, el canvi d'estacions, etc. I essent aquell de més marcada preponderància i estabilitat, s'ens fa precís analitzar-lo en el lloc preeminent.

En l'estudi fisiogràfic d'un territori, cal recórrer a la geologia per a explicar la seva fonamental estructura i la manera com s'ha format. Coneixent-ne prèviament la naturalesa i condicions relatives a aquella ciència, tenim noció de la seva geogènesi i del procés evolutiu desenrotllat. De manera que una descripció de les vicissituds geològiques sofertes per la comarca és necessària per a conèixer fonament les característiques geogràfiques.

En les eres primària i secundària, la comarca, enfonzada en les aigües que ocupaven el geosinclinal mesozòic català, no participà de les variacions ocasionades pels cataclismes geològics que afectaren intensament el Pireneu. D'aquestes èpoques remotes no n'ha quedat rastre a la Plana; els terrenys pertanyents a ella formen, a grans profunditats, la base damunt la qual descansen els sediments terciaris. Aquests, abracen quasi tota l'àrea de la contrada, i per aquest motiu hem d'estudiar preferentment l'era en la qual foren dipositats. Es demostrat pels dipòsits perifèrics que la comarca estava ja a principis dels temps neozòics submergida sota les aigües d'un llac d'aigua dolça, si bé vers el cantó NW, en observar els estrats inferiors, hom troba dues capes de fàcies marina, ço que sembla indicar que en aquells indrets la



EL DOLMEN DE CÉLLECS. — La descoberta d'aquest desconegut monument prehistòric fou feta en una excursió a aquella muntanya, en 1929. Està encara ben conservat; les excavacions efectuades no han donat resultat positiu.

Arxiu Editorial Barcino
Fot. I. Llach

Les primeres excavacions efectuades a la Font de Can Collet, parròquia d'El Coll (Llinàs), per la Secció d'Estudi de l'Agrupació.

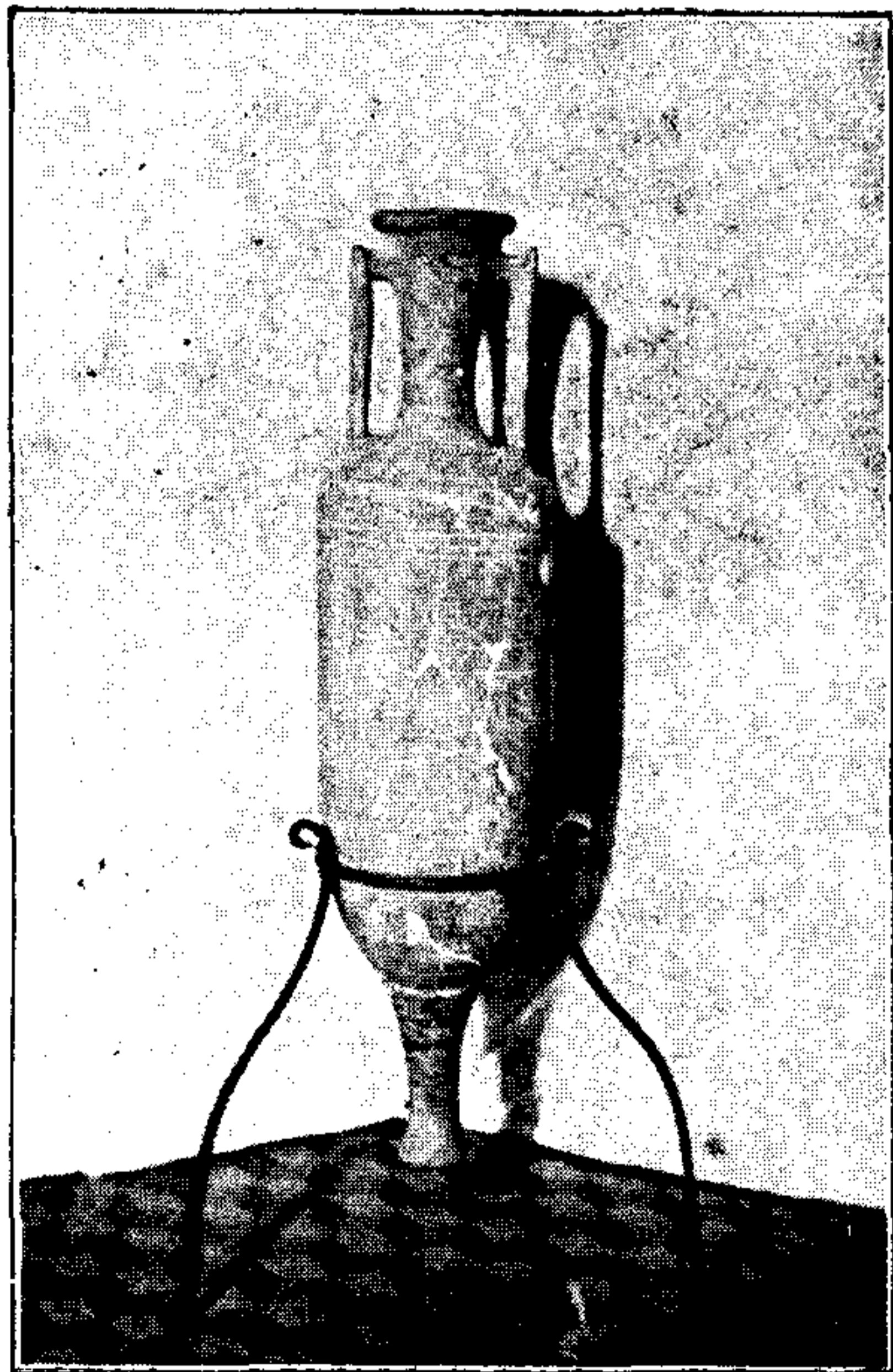


Fot. J. Busquets



Fot. Jaume Llacuna

EL PLA DE LA CALMA. — La fotografia n'enclouu només una petita part, però és suficient per a demostrar el seu aspecte general. L'extensió total d'aquesta zona del Baix Montseny, que serà repoblada d'espècies forestals principalment, gràcies a la iniciativa de l'Agrupació, secundada per la Casa del Vallès, és de 1,000 hectàrees. A segon terme, el turó de Targamanent.



AMFORA romana, trobada en les esmentades excavacions de Can Collet (Llinàs). En el moment de la troballa estava fragmentada, i ha estat reconstruïda per la Secció d'Estudi de la nostra Entitat. Mida 1'20 metres d'alçària.

Fot. J. Busquets



PANORÀMICA DE-
VÉS EL S. E. DE LA
PLANA.—El fons de
la depressió l'ocupen
els conreus; les fileres
de pollancre senya-
len el curs dels co-
rrents que la trave-
ssen. Als tossals i llurs
vessants, les rouredes
marquen els claps fo-
restals. La mola mont-
senyenca, retallada en
l'horitzó, davalla
suauement cap a la
dreta, per Tagama-
nent, fins a posar-se
al nivell del Congost.

A primer terme, damunt d'un turó testimoni,
hom veu a l'esquerra l'anti castell de Vilagelans

EL GURRI.—
Després del Ter,
és potser el riu
més conegut de la
comarca. A les se-
ves ribes, són nom-
broses les prades i
pollancredes; i el
seu règim és neta-
ment torrencial.



Fots. Lluís Coll Espadaler
Arxiu Editorial Altés



Fot. Raimond Götze

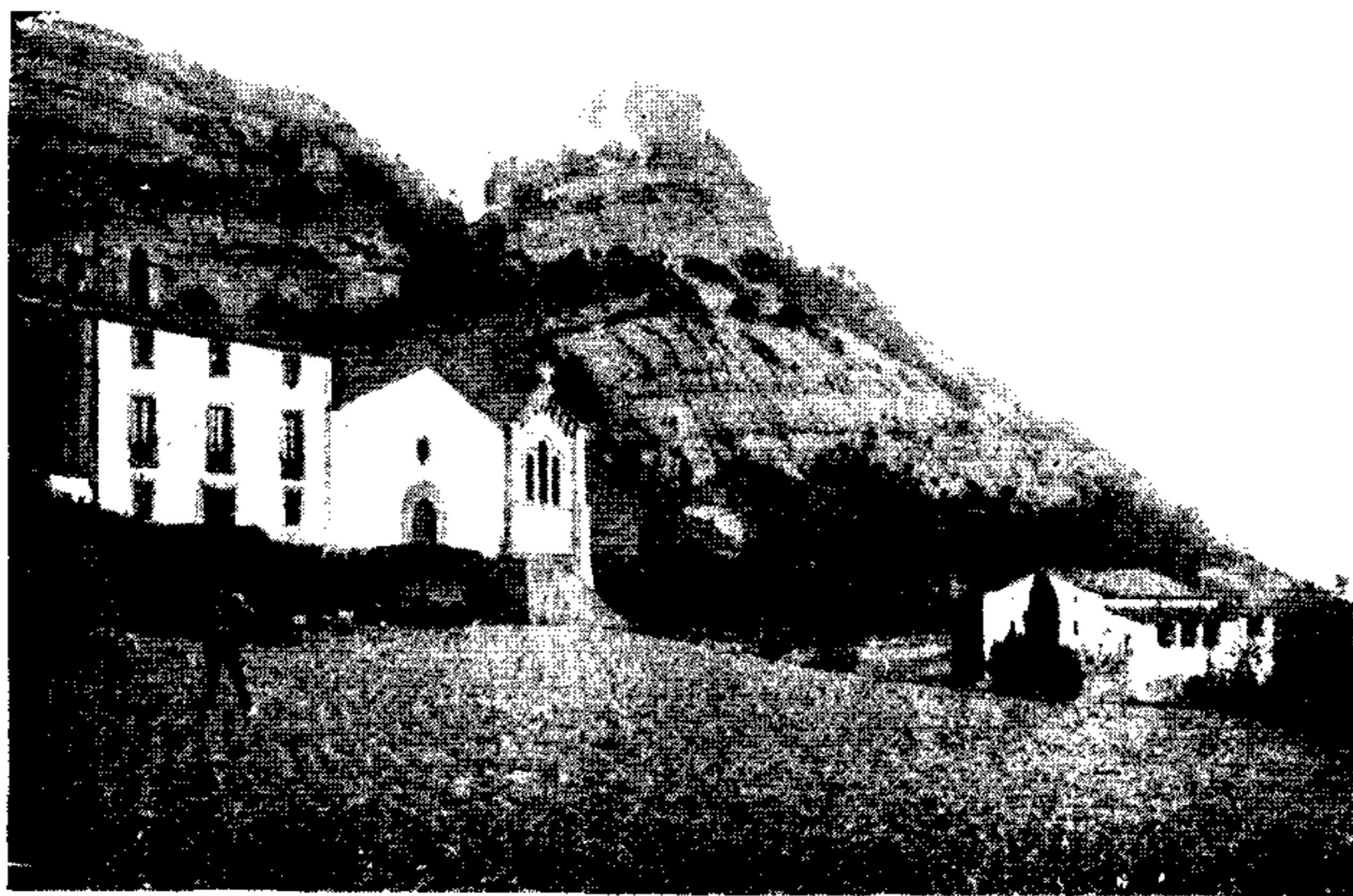
UN PAISATGE DEL GES.—A les ribes d'aquest important afluent del Ter, hom troba sovint estètiques i elegants combinacions de llum, forma i color, com hom pot copsar en aquesta esplèndida visió. Les aigües són aquí captades per la resclosa i destinades a regatges i força motriu de molins i petits establiments fabrils.



SANT VICENTS DE TORELLÓ.—Tipus de vilatge de la comarca. Les cases ben assolellades, s'agrupen irregularment al voltant del campanar romànic. El contrast de paisatge és ací ben notable: a primer terme la verdor de les prades gemades del Ges; més enllà, els conreus aprofiten els dipòsits i detritus quaternaris, i al fons s'alça la massa àrida i estèril del turó que aguanta les runes de l'antic «Castell dels Moros»

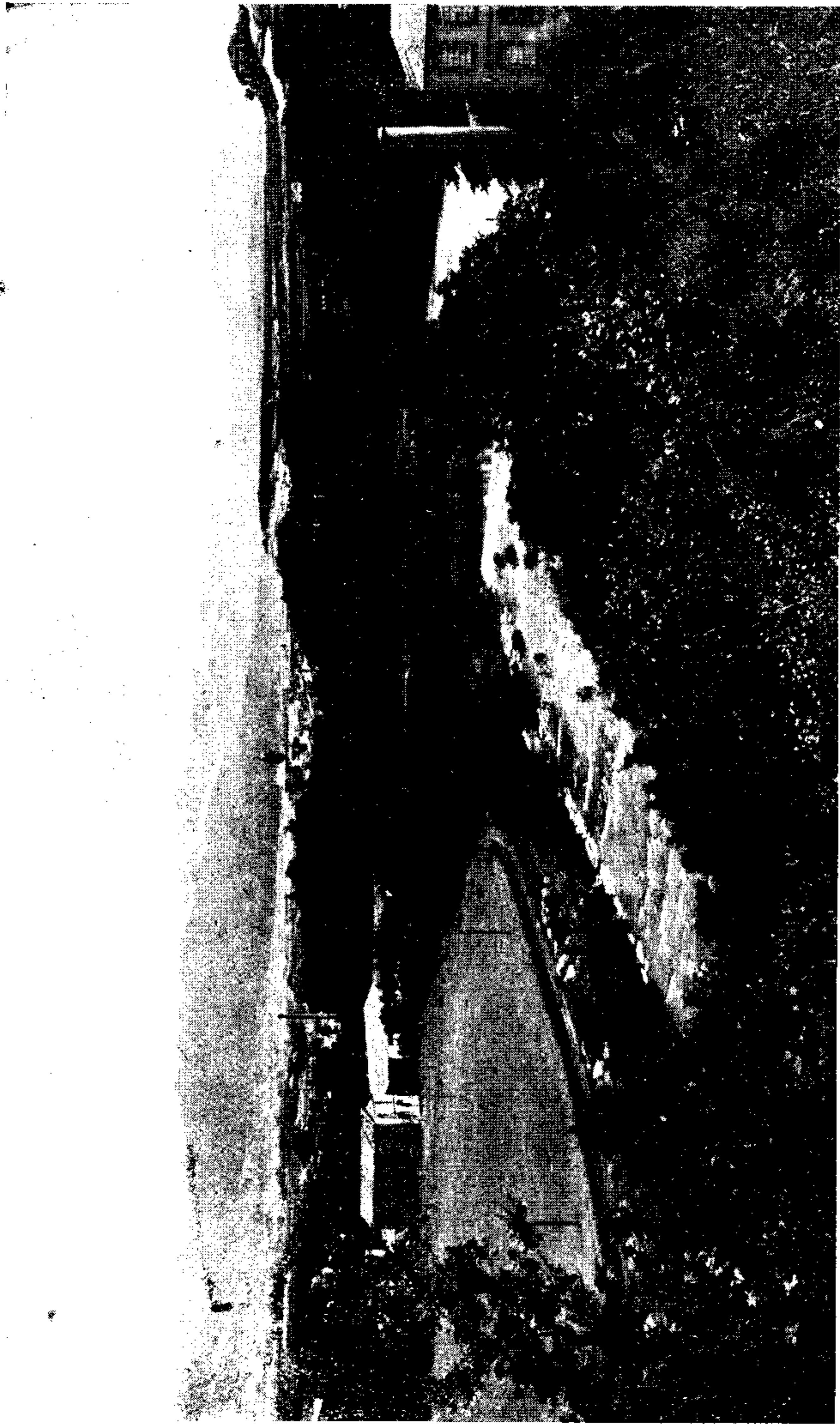
Fot. Lluís Sellarés

Arxiu «La Veu del Ter»



CASTELL DE SANT MARTÍ DE CENTELLES.—La silueta inconfusible del turó on hi ha les runes d'aquesta edificació comtal, es mostra ací amb tota la seva esveltesa. A primer terme, l'església de Sant Martí. En les diaclases i relleixos de la roca, sols una vegetació de garrigues i arbustos pot arrelar-hi

Arxiu Editorial Altés



Arxiu «La Veu del Ter»

Fot. Raimond Götze

EL TER A TORELLÓ.— Una vegetació densa i espessa segueix les vores del riu, en els nombrosos meandres que descriu durant el seu curs. A l'esquerra, hom veu un tros de la plana al·luvial de Conanglell, fèrtil i ben conreada. Les colònies fabrils i altres establiments industrials fan ressaltar la influència humana damunt el paisatge. A segon terme, cap al mig, les primeres cases de Torelló sobresurten en la verdor. Les muntanyes del fons, des de les vessants de Bellmunt fins als cingles de Cabrera, mig esfumat en l'horitzó, remarquen la depressió ausetana

primera invasió en temps terciaris fou feta per les aigües salades. Aquestes, forçades per moviments tectònics que afectaren els nuclis orogràfics propers, vingueren a ocupar definitivament tota la regió durant llarg espai de temps, formant un mar que s'estenia per bona part de Catalunya, i que hom ha anomenat «nummulític». En el sí d'aquestes aigües es depositaren els materials que formen bona part de la Plana, en una estratificació senzilla i concordant, com hom pot avui dia comprovar. Més tard, a les acaballes del període eocènic, el mar nummulític va dividir-se en una sèrie d'extensos llacs, en els quals també s'hi operà una intensa sedimentació, fins que altres cataclismes geològics els feren desaparèixer. El croquis estructural de la Plana ja quedà aleshores esbossat; però les modificacions aportades per evolucions posteriors, encara que d'importància secundària, han influït notablement en la formació del relleu actual. Una d'aquestes — la principal sens dubte, — és la desviació del Ter. Aquest riu baixava del Pireneu seguint fins a Manlleu el seu curs actual, aproximadament, i d'aquí en avall continuava amb la direcció del meridià passant pel Congost i per Granollers, corrent el mateix trajecte que l'actual Besòs. Un aixecament de la regió Sur de la Plana, impedí que les aigües continuessin la ruta esmentada, i aquestes es vegeren obligades a cercar un altre punt d'eixida. La forta acció erosiva del corrents que baixaven de les Guilleries, junt amb una possible dislocació del terreny, començaren d'afavorir l'escorriment del mantell líquid que havia tornat a cobrir novament la comarca, i a la fi quedà la Plana ben lliure de les aigües, que en sortiren definitivament. Aquesta és l'explicació del motiu pel qual el Ter es veu obligat a fer la forta inflexió de Manlleu. Per l'esboranc que li donava entrada al Vallès, continua escoltant-s'hi avui dia l'esquifit Congost.

Damunt d'aquest nou estat de coses s'inicià a la comarca una transformació lenta i continuada que, amb el temps, havia de donar-li la fesomia present. Es començaren a definir els cursos del Gurri, del Ges i altres rieres i torrents, que havien de desplegar una activitat enorme en la denudació de la superfície; el relleu de la perifèria havia acabat les seves evolucions, i, sobre tot, amb les favorables condicions climàtiques i geonòmiques establertes, no tardà a poblar la Plana una fauna i una flora riques i exuberants, digne preludi de la prosperitat que més tard, amb l'aparició de l'home, havia d'adquirir.

(Continuarà.)

Observacions meteorològiques locals

Amb aquest títol comencem avui la publicació en aquest BUTLLETÍ, d'una secció que enclourà les dades de les observacions meteorològiques fetes a la nostra ciutat per l'estació del Col·legi Municipal de Segona Ensenyança. Aquest servei, limitat per avui a les anotacions pluviomètriques, serà ampliat segurament més endavant amb les termomètriques, baromètriques, anemomètriques, psicromètriques i amb altres d'importància meteorològica.

Creiem que, vist l'interès d'aquestes dades en l'estudi del clima i aptituds físiques locals, els nostres lectors sabran agrair a l'esmentada estació que ens les facilita, i a nosaltres l'esforç fet amb la seva publicació.

Observacions pluviomètriques

Juny 1932		Juliol 1932	
DIA	Mil·límetres	DIA	Mil·límetres
2	0'9	7	10'2
6	10'	8	9'5
7	8'3	9	6'7
11	0'4	13	46'
13	10'8	15	6'2
15	2'4	16	6'2
20	1'7	17	10'3
21	12'7	18	5'2
22	4'8	19	15'
24	0'9	21	18'1
		23	1'7
		26	1'
Total	52'9	Total	136'1

En els dies de **pluja** d'aquests mesos, han predominat els núvols de les formes Cu, Ci, i CuCi, amb vent del S i NW, principalment.

Estudis del Vallès

Hi ha una multitud d'aspectes que es podrien estudiar i que caldria estudiar al Vallès; precisament perquè n'hi ha tants, cal subdividir-los a fi que, segons les pròpies aptituds, puguin desenrotllar-se. Alguns d'ells són ja en curs d'estudi, com és ara els estudis geogràfics, històrics, folklòrics, etc., als quals de mica en mica van venint noves aportacions que permetrà d'anar-ho acoblant per a l'estudi final. Però altres estudis bàsics, com l'arqueologia i la botànica per exemple, estan bastant oblidats; i de l'arqueologia està molt oblidada sobretot la catalogació, és dir, la catalogació gràfica, que a hores d'ara ha d'estar encomanada als fotògrafs principalment, com a mitjà més exacte de reproducció. Algun petit intent isolat s'ha fet en aquest sentit, però mancat de totalitat perquè és feina col·lectiva i de conjunt. Nosaltres en coneixem dos casos només, un a Sabadell, el senyor Francesc Cassanyes, i un altre a Cardedeu, el senyor Pau Font, que ho està emprenent.

Ara, però, ha sorgit un nou intent que ja ha començat a realitzar-se al Centre Excursionista Rafel Casanova de Barcelona. En la primera exposició monogràfica de l'Art religiós del Vallès (catalogació i estudis) oberta en el mes de juny, ha donat mostres d'una excel·lent orientació i unes ganes de treball esplèndides. Però ells no solament han emprès la catalogació gràfica de l'art, sobretot arqueològic, de les esglésies del Vallès, sinó que l'han ampliat amb unes notes històriques recercades i comprovades i l'han completat amb els antecedents geogràfics del punt estudiat.

Fins i tot en les esglésies allunyades de les poblacions o dels centres de comunicació han aixecat un plànol del camí que hi mena, per tal que la seva visita sigui més fàcil.

Naturalment, davant el buit que existeix en aquesta branca de l'arqueologia de la nostra comarca, aquesta iniciativa d'estudi és digna de tot elogi. Llàstima només que havent-hi al Vallès prou elements, haguem d'esperar que els de Barcelona vinguin a fer-nos la feina. Tant-de-bo que els fotògrafs vallesans cooperessin a una tasca així o, bé amb intent d'emulació completessin la catalogació arqueològica, inèdita en molts aspectes.

Haurien de recordar que ademés de la fotografia artística, la catalogació de les masies, carrers antics, llocs històrics, finestral, etc., és una tasca positiva que no haurien d'oblidar, la qual representa també una branca important de la Cultura humana.

ITINERARIS RECOLLITS PER L'AGRUPACIÓ

III

Les Guilleries***De Manlleu a Sant Pere Pescador, Tavertet,******Rupit, Susqueda i El Pasteral******12 hores sense parades; en dos dies***

Es surt de Manlleu pel carrer Vora del Ter. En arribar al final, on aquest carrer gira cap a la dreta vers una fàbrica que hi ha, cal seguir a l'esquerra en direcció Est per un camí ral amb sol de marga calissa blavosa que li serveix d'empedrat natural. Als cinc minuts es travessa la carretera de Roda i cal continuar el mateix camí fins que després de deu minuts més es troba una casa a l'esquerra; aleshores passant pel seu costat s'agafa la carretera d'Olot, la qual es segueix durant un quart fins a l'arribar al costat d'una caseta de peons, on un camí que per la dreta pren direcció Sur, porta en cosa de mig quart prop de la casa El Torrat. Ací la ruta gira vers l'Est i passant per davant de la casa l'Esquenera torna a pendre direcció Est cap a la carena; abans d'arribar hi troba altres dos corriols, els quals deixa, un per cada banda, i travessant la carretera de Roda altra vegada, en el kilòmetre 11 arriba a la Teuleria de Sant Martí, així anomenat el raval de cases que el forma, per un forn d'obra que hi existeix.

Cal continuar tirant a l'Est per una mena de carrer que hi ha, i el camí, que agafa direcció Noroest, va a passar damunt un pont per tal de travessar el torrent que es despenja a Les Gorgues. Ben aprop hi ha la casa del Pont i el camí passa pel seu costat i continua paral·lel al torrent. Hom troba després de poc un camí carreter que s'enfila a la carena, el qual cal deixar per seguir el que vorejant els cingles del torrent va baixant al fons, on s'admira el Salt Gros de la Gorga i continuant per la vora de l'aigua s'arriba a Sant Pere Pescador (una ermita abandonada) en la bifurcació de dos torrents.

Un cop allí, es travessa el petit pont que hi ha i es deixa el camí de la dreta que seguint un dels torrents va cap a Sant Pere de Casserres i Sant Romà de Sau; el nostre és com una línia bisectriu en l'angle dels dos torrents i va pujant tot graonat amb lloses de roca de la muntanya i zigzaguejant s'arriba en mitja hora a una mica de planell on, a la dreta, hi ha uns conreus i aprop seu la casa El Monner. Passats aquests conreus, prolongant el camí, es troba una bifurcació i deixant el camí que porta a Sant Bartomeu Sesgorgues es segueix el de la dreta que va a cal Arau.

Es passa davant de la casa i segueix el corriol en direcció E.; al cap de poc giragonseja tot baixant a un torrent que cal travessar, prop de la seva confluència amb un altre torrent; per la carena, entre els dos torrents, ara passa el camí bast i deixant-ne un altre que té tendència a enfilar-se, baixa altra vegada per



Fot. Lluís Coll Espadaler

RUPIT

Arxiu Editorial Altés

travessar el segon torrent. Després puja en bona pendent per passar després tot planejant per davant can Miarons i per can Tafura i en direcció E. arribar en pocs moments més a can Subirana. Seguint pel costat de la casa el camí gira vers l'O. pel volt d'un turonet; a l'arribar en breus instants a una creu de fusta mig amagada entre uns boixos, cal deixar el camí que va a Sant Miquel, per baixar per un camí carreter en direcció S. cap a la casa El Noguer que és baix de tot de la fondalada.

De can Noguer passa per la vora d'uns safaretxos ensotats davant la casa, travessa un torrent i en direcció E. va a can Perereda; allà passa pel costat i seguint en direcció S. E. va a la casa Les Baumes en cosa d'uns deu minuts. D'allí estant, per un corriol que passa damunt del cingle inferior i dessota un altre camí que al planell hi ha provinent de Les Baumes, va continuant fins a trobar un pont de pedra el qual travessa un torrent que origina allí prop un salt altíssim, anomenat Salt del Molí de Tavertet. Un cop travessat, deixa un altre camí que va vers l'E. per seguir en direcció S. cap a Tavertet per damunt del cingle que té el torrent per la banda de Llevant.

Des de Tavertet, pel costat del poble, per un camí carreter que pren de moment direcció S. E., cal enfilar-se fins a trobar als pocs minuts un altre camí a la dreta que cal deixar. Un cop dalt el tossal, el nostre camí va seguint damunt dels cingles girant a l'E i al S. E.; al dret del cingle de l'Avenc es troba un corriol que porta a una casa en la banda esquerra el qual es deixa igualment fins que al cap de poca estona més el camí nostre gira en direcció N. E. deixant la línia dels espadats a una hora de Tavertet.

En cosa de vuit minuts més el camí ens porta damunt d'uns altres cingles de la banda oposada i des d'on es domina magníficament el poble de Rupit en el fons de la depressió. El camí ara gira cap al Nord; a l'ésser a les envistes de can Rajols passa per un corriol de mà esquerra que deixant el camí carreter que seguíem emprèn per el coll que forma el turó de can Rajols i un turó existent al N. O. de Rupit. Des d'allí el corriol va baixant paral·lelament al torrent en el qual hi ha una remarcable fageda. Un cop un tros avall el caminet, travessa el torrent i en direcció E. baixa de dret cap a Rupit que ja s'albira des de lluny. Hom pot fer nit a l'hostal de Rupit, o bé esperar arribar al poble de Susqueda, on hi ha hostal igualment.

Pel costat del pont que hi ha al S. del poble hi ha un camí que s'enfila seguint el curs de la riera de Rupit i passa per sota d'una casa i capella que hi ha allí prop. Als 25 minuts es troba un corriol a l'esquerra que no es segueix. El nostre, més fressat, s'enfila de moment una mica i planejant després, passa damunt la casa El Roquer, prossegueix avall i per un grau baixa el cingle, darrera Sant Joan de Fàbregues. Al cap de poc es deixa un camí que s'enfila; el nostre va planejant en direcció S. E. cap a la casa Fàbregues, casa de pagès isolada. D'allà, per entre unes feixes i en direcció S. continua, fins arribar en un moment, a un coll on hi ha un encreuament. El camí de bast passa pel coll i per sota els cingles en direcció S. E. en mig de força vegetació i tot planejant giravolta el relleu de la cinglera.

Es surt de sota els cingles al cap de 75 minuts des de Rupit. Aleshores per la carena d'uns turons d'alçada mitjana de terreny vermellós, el camí va baixant en direcció E. fins la casa Puig. Pel costat de la casa i en direcció Sur, per un camí carreter que giragonseja, es va seguint fins que als deu minuts en una bifurcació s'agafa un camí de bast que s'enfila una mica vers el S. per baixar després en bona pendent seguint paral·lel al curs del torrent que ve de can Fàbregues. Aquest camí porta a can Solà de Susqueda en mitja horeta de baixada ferma i plena de pedruscall. Allí es troba una bifurcació i cal seguir el camí inferior que porta a la casa Sabaters, damunt del torrent, en un quart més de camí. D'allí al poble de Susqueda, seguint la vall del torrent, és cosa de mig quart.

Des de Susqueda cal seguir cap a un raval inferior, i passar la riera de

Rupit damunt d'un petit pont; sense travessar el Ter, que queda a la dreta, es va seguint el seu curs per un camí carreter que vorejant sempre el riu arriba a El Pasteral en unes dues hores i mitja. I allà hom troba el ferrocarril d'Olot a Girona.

Remarques d'aquesta excursió

—Passada la casa El Pont, es troben uns salts anomenats Les Gorgues. Cal esmentar en primer terme el Salt Gros de La Gorga, que és el més inferior però el més alt i es despenja a baix la fondalada; el torrent reclòs fins a Sant Pere Pescador entre dues cingleres calisses, és d'una bellesa impressionant.

—Sant Pere Pescador és una ermita abandonada sense cap mèrit arqueològic, que la incúria de les persones ha destruït; situada en la bifurcació de dos torrents importants, escolta tothora el remoreig de l'aigua que s'hi escóla.

—Des de Les Guilleries es veuen panorames admirables; cal senyalar la Plana de Vic des de can Tafura; la fondalada magnífica davant de Les Baumes; el Salt del Molí de Tavertet, que vist des del cingle de Les Baumes, és esplèndid. Passat Tavertet hi ha una vista molt bella sobre Montseny i tot el mar de muntanyes que s'acosten cap a les Guilleries com unes ramificacions seves. Abans d'arribar a can Rajols s'admira la fondalada del poble de Rupit i l'ermita de Sant Joan de Fàbregues; el cingle avançat d'El Far, i al Nord, els Pirineus majestuosos. Un cop travessat Rupit, una fondalada torrenciosa amb força vegetació i el Salt de la Riera de Rupit, de gran bellesa, arriben a sorprendre. La cinglera majestuosa d'El Far enfront nostre, a uns dos quilòmetres en línia recta, però separada de nosaltres per un barranc grandios, ajuden a l'encís màgic del panorama.

—Rupit és un dels pobles rurals més bonics. La seva situació damunt d'un turó de pedra i el nucli primitiu arredossat (A-rrupit) a uns turons verticals erosionats, acaben d'omplir-lo de caràcter. Dos torrents encerclen el turó que fa de suport al poble.

—Els fòssils són abundants en aquesta part N. de Les Guilleries, que correspon la seva formació (període eocènic, era terciària) a la dels cingles de Bertí, a l'O. del riu Congost. En l'aixecament d'aquestes serres, amb les grans falles i trencaments ocorreguts, originaren aquests cingles que ara ens admirem per la seva grandiositat.

—Abans d'arribar a Susqueda, el camí canvia completament d'aspecte. Les vessants que enclouen el torrent són de ràpida pendent sense ésser encinglerades; les roques calisses i arenisques no es veuen més; al seu lloc es troben roques pissarroses i cristal·lines. La vegetació és més densa i les aigües corren més per tot arreu.

—A Susqueda es troba el Ter, que corre reclòs entre els turons de Les Gui-

lleries. El curs d'aquest riu per aquesta comarca és d'una bellesa incomparable; és un paisatge fluvial, esquerp i plàcid alhora. Les vessants de les muntanyes, d'una pendent pròxima a la vertical, obliguen a un curs sinuós del Ter que recorrent un llit cobert de roques i blocs escampats, topa entre les pedres i fa que l'aigua aixequi flocs d'escuma. Fins a la presa de la Central hidro-elèctrica d'El Pasteral en sortir de Les Guilleries, el Ter no canvia d'aspecte. D'allà en avall ja torna a tenir l'aire bon minyó, tan apte al seu treball de moure les turbines de les innombrables fàbriques que troba al seu pas.

Cursets i Conferències

Tal com estava anunciat, el dia 30 de juliol donà la primera lliçó del curset d'Iniciació Arqueològica el senyor Marian Lassús, en l'estatge de l'Agrupació.

El senyor Lassús començà dient que hauria de limitar-se a esboçar els principals moviments artístics, car la importància i extensió dels temes necessitaria un temps del qual no pot disposar. Parlà el senyor Lassús de la importància que en tot temps ha tingut la bellesa, com ho proven els primers objectes amb pretensions artístiques trobats dels homes prehistòrics. S'esten en consideracions sobre aquest punt i demostra els progressos successius de l'estètica primitiva fins arribar a les manifestacions de pintura rupestre, de la qual en tenim exemplars esplèndits. Prossegueix explicant les diverses influències de diferents països en l'evolució artística i remarca el valor de la influència egípcia amb el seu art complex, però valuós. Esmenta les principals línies d'aquell art oriental. Per contraposició, demostra l'art ibèric, ben retrassat i el seu barbarisme primitiu. Parla de les restes ibèriques trobades i de les branques més importants de la seva producció artística. Passa a parlar de l'art grec en les diverses transicions fins arribar a la seva maduresa, i demostra la bellesa de les diferents activitats artístiques de la Grècia.

En la segona lliçó, el senyor Lassús explica la força que l'art etrusc tingué damunt dels romans. Diu que els romans eren homes pràctics i l'arquitectura fou l'art on més excel·liren. Passa a demostrar les diferències constructives que amb la volta, principalment, introduïren els romans i analitza les seves qualitats.

Explica les formes de construcció dels aqüeductes i el sistema constructiu emprat en els teatres i temples de Roma. Parla de l'escultura romana i diu que no té tanta importància com la grega. Amb tot i la gran influència hel-

lènica, la seva escultura és molt menys valuosa i demostra el seu realisme preponderant.

Passa a explicar l'art cristià primitiu amb les catacumbes i constata l'absència d'art, sobretot per la prohibició de copiar els temes pagans. Diu que el mosaic fou quasi l'únic element artístic dels primers cristians. Es refereix després a l'art bizantí i explica la construcció de les cúpules dels seus temples i s'esten en consideracions arquitectòniques.

Seguidament demostra la influència bizantina en l'art pre-romànic i romànic en la construcció dels temples principalment. Al·ludeix les influències que hi deixaren els mètodes constructius dels romans i explica les particularitats constructives. Parla de les voltes, àbsis i característiques principals de l'estil romànic i acaba la seva segona lliçó.

Les lliçons, que eren il·lustrades amb projeccions, foren molt celebrades pels concurrents. Les dues darreres del curset en el moment d'entrar en premsa el present BUTLLETÍ encara no han estat explicades.

Notes

El dia 19 de juny l'Agrupació efectuà la seva anunciada excursió a Igualada.

Cal remarcar la visita a les esglésies romàniques de Terrassa, on fórem amablement atesos pel senyor Salvador Cardús, que ens explicà les característiques principals d'aquells importants monuments terrassencs. Però principalment cal recordar la importància de l'Ateneu d'Igualada, d'on poguérem visitar les diverses seccions (Música, Biblioteca, Escoles, Teatre, Excursionisme, Recreativa, Secció Femenina, etc.) les quals són un model a imitar. Visitàrem la Biblioteca i sala de conferències de la Caixa de Pensions i altres coses importants de la localitat. I és precís assenyalar la cordial acollida amb que els nostres excursionistes foren atesos per l'Associació d'Estudiants de l'Ateneu i l'important donatiu de fòssils amb els quals podrem enriquir la nostra col·lecció.

La Junta envià oficialment les gràcies als amics igualadins.

La nostra entitat, responent a la crida de l'Alcaldia demanant donatius per la Tómbola a profit de l'Hospital i Asil, ha enviat els dos volums «El Vallès» i «El problema comarcal» publicats per la Casa del Vallès; un gerro artístic, original del soci Antoni Cumella i deu subscripcions anyals gratuïtes al BUTLLETÍ de l'Agrupació.

Hem començat una col·lecció de Goigs, la qual de moment ja compta amb un donatiu ben remarcable del secretari de la Secció d'Estudi, Josep Font i de Falgàs.

Per la Generalitat s'ha resolt favorablement la instància demanant que ens concedís un lot de llibres a l'Agrupació. Ens ha estat oficiat que el Director de les Biblioteques Populars ha rebut l'encàrrec de triar uns llibres adients a nosaltres del fons de duplicats que tenen disponible.

La nostra entitat es dirigí a l'Ajuntament de Granollers demanant que la font existent a la plaça de Sant Francesc sigui canviada per l'antiga que es va treure o bé per una altra més adient que l'actual.

El premi anunciat en el BUTLLETÍ dels mesos de Gener-Febrer d'enguany per la senyoreta sòcia de l'Agrupació que hagués assistit a un major nombre d'excursions organitzades per l'entitat, ha correspost a la senyoreta Carme Llobet, previ un sorteig amb la senyoreta Joana Vallverdú, que tenia un nombre exacte d'assistències. El sorteig s'efectuà el dia 16 de juliol.

En la taula d'anuncis de l'Agrupació hi ha exposat el detall del concurs per obtenir la fotografia artística oferta pel senyor Magí Gabarró.

El senyor Josep Lamarca, de Granollers, ha fet donatiu a l'Agrupació d'una rajola del segle XVIII procedent d'una construcció granollerina.

Agraïm profundament aquest donatiu.

En la reunió de la Secció d'Estudi de l'Agrupació, celebrada el dia 17 de juliol, després de donar compte de la baixa del seu ex-president senyor Joan Canal i acceptar la dimissió del seu secretari senyor Josep Estrada, s'elegí president per unanimitat el senyor Antoni Cumella; tresorer, el senyor Josep Busquets, i passà de tresorer a secretari, el senyor Josep Font i Falgàs.

Un dia dels darrers de juliol morí el pare de la senyoreta Maria Rotllan, vocal de la Secció Feminal. La senyoreta Rotllan, que de poc temps ja havia perdut un seu germà, passa ara per aquesta greu aflicció.

A ella i als seus familiars els acompanyem en el dol.

El soci Jaume Llacuna ha fet donatiu a la Biblioteca de l'Agrupació de dos volums que han passat ja al catàleg de l'entitat. El regradem sincerament.

La subscripció o donatiu a profit del company Fèlix Font, de l'Agrupació Cultural Atlàntida, de Barcelona, estimbat a Coma de Vaca (Ull de Ter), ha

estat closa amb el resultat de 38 pessetes, que es faran arribar a la Sucursal del Clot de la Caixa d'Estalvis, en el compte corrent obert a nom de Subscripció Pro Fèlix Font.

Programa

dels actes organitzats per l'Agrupació per als mesos de Setembre i Octubre

SETEMBRE

Exposició d'Escultura i Ceràmica del soci Antoni Cumella, en commemoració del IV aniversari de la fundació de l'entitat, a la Sala de la Biblioteca Popular.

Del dia 25 d'agost al 18 de setembre.

Hores de visita, les mateixes de la Biblioteca.

Dia 3. - Reunió general ordinària de la Secció Feminal.

A les nou del vespre.

Ordre del dia:

Renovació de Junta, segons disposa el Reglament.

Precs i preguntes.

Dia 4. - Festa de Germanor en celebració del IV Aniversari de la fundació de l'entitat, a la font de Can Duran, de Canovelles.

A les vuit del matí:

Cursa social de regularitat per parelles mixtes o parelles individuals, amb opció a un premi de dos llibres oferts pel consoci Isidre Llach, per a la parella guanyadora.

L'itinerari serà el següent:

Sortida: Font de Can Duran, Canovelles, Can Padró, Can Fornets, Can Rosari, Mas Fabrera, Can Valls, Can Parellada, Can Font Boqué, Can Maspons, Capella de Sant Cristòfor, Can Tovençà, Can Serra, Carretera de L'Amèlla, Can Padró i Can Duran, arribada.

Els concursants cal que s'inscriguin mitja hora abans de la cursa.

Els guanyadors hauran d'arribar a la meta amb la major aproximació possible al temps que s'assenyalarà.

En cas d'empat, s'efectuarà un sorteig per a la possessió del premi.

- Dia 10.—Darrera lliçó** del curslet d'Iniciació Arqueològica a càrrec de Marian Lassús, el qual versarà sobre:
«L'Art del Renaixement; l'Art barroc; l'Art contemporani».
A les nou del vespre, en nostre estatge.
- Dia 11.—Excursió** a Figaró, Vallcàrcara i Font del Ferro. Retorn per Figaró.
Cap de colla, M. Gabarró. Vocals, J. Riera i P. Llach.
Pressupost, 1'90 pessetes.
Sortida, a les 7'30, estació del Nord.
- Dia 17.—Reunió general ordinària** amb l'ordre del dia següent:
Renovació dels càrrecs de Secretari, Tresorer i Vocal segon.
Pres i preguntes.
A les nou del vespre, al nostre estatge.
- Dia 18.—Conferència** del senyor Francesc Serra, que clourà l'exposició Cumella i les festes de l'aniversari.
El tema és: «Retorn al Classicisme».
A les 11'30 del matí, a la Sala de la Biblioteca Popular.
- Dia 25.—Excavacions** a El Coll, junt amb la Secció d'Estudi.
Cap de colla, A. Cumella. Vocals, J. Busquets i M. Navalón.
Pressupost, 0'90 pessetes.
Sortida, a les 6'30, estació de França.

OCTUBRE

- Dia 2:—Excursió** a Cardedeu, Castell de Belllloc, can Sora i Granollers.
Cap de colla, J. Font. Vocals, A. Caballeria i J. Gabarró.
Pressupost, 0'65 pessetes.
Sortida, a les 6'30, estació de França.
- Dia 9.—Excursió** a Aiguafreda de Dalt i visita a les seves estacions prehistòriques, i a Can Serra de l'Arca, Can Picamena, Molí de l'Abancó i Aiguafreda.
Cap de colla, S. Llobet. Vocals, J. Busquets i J. Llacuna.
- Dia 16. — Excursió** a Aiguafreda, La Mora, La Castanya, Matagalls, Camp de Cinc Sous, El Brull i Balenyà.
Cap de colla, J. Riera. Vocals, J. Regàs i A. Caballeria.
Sortida a les 7'29 per l'estació del Nord.
Pressupost, 3'30 pessetes.
- Dia 30. — Excursió d'excavacions** a Sant Feliu de Codines i Sant Sadurní de Gallifa, junt amb la Secció d'Estudi.
Cap de colla, S. Llobet. Vocals, A. Caballeria i M. Navalón.
Pressupost, 1'50 pessetes.