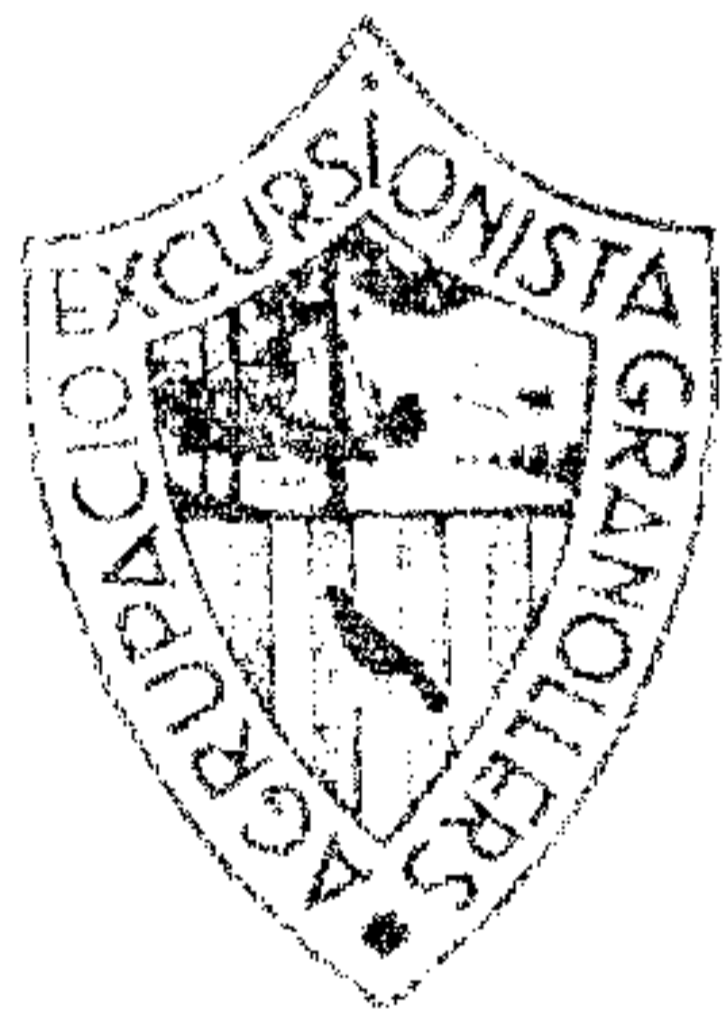


BUTLLETÍ
DE L'AGRUPIACIÓ
EXCURSIONISTA
DE GRANOLLERS

6.^E ANIVERSARI



Entesa del Camping Club
de Catalunya

SEPTEMBRE - OCTUBRE

MCMXXXIV

SUMARI

Els sis anys de l'Agrupació (editorial) - Sant Celoni-Granollers: 1654-1934, per MIQUEL CRIVÉ I MASÓ. — Notes paleontològiques del Vallès Occidental, per M. CRUSAFONT I PAIRÓ. — Tectònica de la serralada central, per JACINT ELIES. — Granollers may ha estat «Granullariis», per FRANCESC CARRETERAS Y CANDI. — Notes d'un rodamón. De Buenos Aires a La Havana. Una tragèdia en alta mar, per ANTONI CASADES DE VIVER. — Capbreu de Prehistòria del Penedès, per MARTÍ CRIVÉ S. F. — La nova tasca de l'excursionisme, per F. MASPONS I ANGLASELL. — Obligacions feudals, per TOMÁS BALVEY. — La Cerdanya. Maranges, per RAMON VINYETA. — D'Història Catalana, per AVEL·LI XALABARDER. — La densitat de població al Vallès i la seva distribució altimètrica, per JOSEP M.^a PUCHADES. — Vallès Oriental i Vallès Occidental, per JOAN MONTLLOR I PUJAL. — Del que diu i creu el poble: Creences sobre les serps, per JOAN AMADES. — Acampada: 1936 Rallye I. Congrés Internacional a Catalunya, per A. PINYOL I LLOP. — Practiqueu l'acampada, per JOSEP BUCH. — Pla general d'entrenaments (continuació), per JOAN SERRAHIMA I BOFILL. — Bibliografia. — Notes. — Notes meteorològiques. — Programa de l'Agrupació dels mesos de Setembre i Octubre



El llapis **TERMOSAN**

Indispensable per tots els esports. Res tan eficaç per combatre el dolor i congestions, ni tan senzill d'aplicar, perquè sempre està a punt. Basta fregar lleugerament la part dolorida, cobrint-la amb un mocador o bé amb una bena i va desapareixent el dolor produït per possibles accidents. El llapis **TERMOSAN** no ocupa lloc. No embruta. No irrita gens. No fa mala olor. S'aplica tal com es presenta.

Demani fullet al Dipòsit general: **RAMON SALA**

BARCELONA

Carrer de Paris, 174



Galetes Birba

LA MARCA DE GRAN QUALITAT

Les millors que s'elaboren a Catalunya

Fàbrica de Gaseoses i Sifons

ARNAN



Granollers



Prim, 20

La única casa que pot elaborar l'acreditada beguda

SINALCO



Tots els productes d'aquesta casa són elaborats amb aigua esterilitzada

Fàbrica de Teixits de Cotó, Llí i Mescles

Pius Anfres Martí

=====*Granollers*=====

Despatx a Barcelona

Carrer de la Diputació, 302

Telèfon 14278

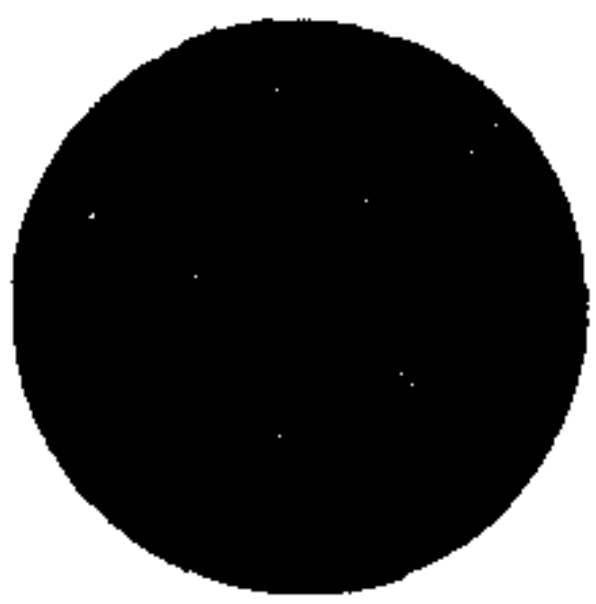
Fàbrica a Granollers

Carrer Màrtirs de Jaca

Abans carrer de la Indústria

Herboristeria

JOSEP
MORET



Articles d'higiene
Ortopèdia general
Les vint cures de
≡≡≡ l'abat Hamon

Carrer d'Alfons IV, 88



GRANOLLERS

El millor líquid per a netejar
i brillantar els metalls és el

NETOL



Unes gotes són suficients per a obtenir
una lluentor duradora, amb un treball mínim

Joieria

Rellotgeria



Rafael Font



Taller de Compostures

i Confecció de

JOIES

Granollers



Doctor Robert, 19

Apotecaria i Drogueria
de
Josep Marimón i Garriga

Anàlisis Específics Nacionals i Estrangers
Clinics Dipòsit de sèrums i vacunes de les cases Ybis,
de Madrid i Meister Lucius, d'Alemanya
de tota mena Drogues i Colors de totes marques

Doctor Robert, 12 i 12 bis
Telèfon 30

Granollers

Banco Vitalicio de España

Assegurances de Vida
Assegurances per Dots
Rendes Vitalícies, &., &.

Delegat en aquest Partit: Don Magí Anglés Vilella
Plaça d'Angel Guimerà, 6 : Granollers

F. SERRANO
OVIEDO-QUINTANAR

ANIS DE LA ASTURIANA

L'Anís

ASTURIANA

és el preferit
del públic

S'imposa
per la
seva excel·lent
qualitat



Demaneu-lo
en tots els
bars i cafés

Llavors Seleccionades
per a Horticultura i Floricultura

Josep M.^a Pons

PARETS DEL VALLÈS

Telèfon 10

Diuençes, a Sabadell
Dimarts, a Mollet
Dijous, a Granollers
davant la Caixa d'Estalvis

A PARETS-LLISSÀ (Carretera de Ribes,
Km. 23'800), tots els dies de l'any

Els exquisits

CAFÉS "LA GARZA"



Són els preferits del públic...

Per la seva puresa

Pel seu aroma

*Per la seva qualitat
immillorable*

De venda a totes les botigues de Comestibles i Colonials

TALLER D'ENQUADERNACIONS

OBJECTES D'ESCRITORI, DIBUIX I PINTURA

Llibreria

Figurins

Papereria



Joan

Carbó

Granollers

S. Roc, 15

Clavé, 44

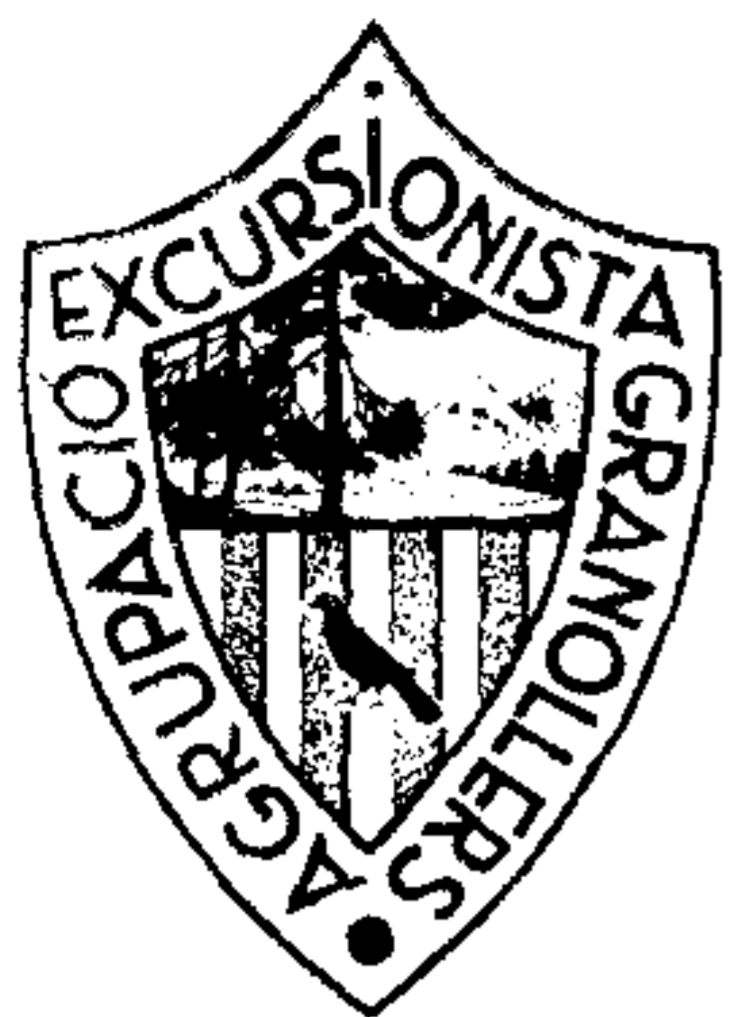
Motxilles

per a

excursionistes

en tots tamanys

i tots preus



BUTLLETÍ

SEPTEMBRE-OCTUBRE : MCMXXXIV

Carrer Prim, 73, 1.er

Els sis anys de l'Agrupació

Plàcidament, com la successió mateixa del temps, transcorre el nombre d'aniversaris de l'Agrupació en una fluència contínua. El nombre d'anys de vida de l'associació augmenta insensiblement i ens troba tothora en la posició activa que ha estat la norma nostra d'ençà de la fundació de l'entitat. Sense tocs de clari ni estridències inútils, anem fent via per la nostra ruta, que sempre emmarquen els ideals de cultura i els anhels de l'esport ben entès.

En progressió suau, però amb passa assegurada, ens afermem en el nostre camí, que no deixa d'ésser ascensional. Van augmentant els rengles dels nostres socis de mica en mica i cadascú es situa dintre les Seccions de l'Agrupació al lloc que les pròpies aficions el dirigeixen. El camp de les nostres activitats és prou vast perquè les apetències espirituals puguin desenrotllar-se i els anhels esportius desplegar la seva actuació; aquests sobretot, dirigits per un sentit de responsabilitat, d'acord amb les prescripcions mèdiques; són al mateix temps inclinats a un sentiment de moral superació que informa aiximateix tota la vida de l'entitat. A més de l'excursionisme, comptem amb Seccions varies per als aspectes diferents: la d'Atletisme, d'Estudi, d'Esports de Neu, Femenina, Infants i la pròxima creació de la de Fotografia. La Biblioteca, orientada vers una especialització adient a l'entitat i la col·lecció mineralògica i paleontològica amb els reculls d'Arqueologia, donen idea del caire de l'Agrupació, que és oberta a més a més a totes les innovacions de l'esperit.

Però si bé hem treballat força, cadascú dintre la seva esfera, no és pas suficient encara per obtenir la completa victòria. Ens cal afiançar fermament les posicions obtingudes i prosseguir amb els ulls enlaire per continuar el camí emprès. Que els ciutadans de Granollers i sobretot la joventut, es donquin compte de la necessitat i transcendència d'una educació física i espiritual, perquè entre tots ens ajudin a portar endavant la nostra tasca.

Sant Celoni-Granollers

1634-1934

Per Miquel Grivé i Massó

Probablement quan sortiran aquestes ratlles al BUTLLETÍ DEL CENTRE EXCURSIONISTA de Granollers, l'Església Arxiprestal de Sant Celoni ja haurà celebrat la data del tercer centenari de la seva fundació.

Encara que aquest fet transcendent sembli un motiu de joia exclusivament local, i, per tant, deslligat del nom de la capital vallesana, no és així en la realitat, perquè cal saber que el mentor espiritual d'aquesta fundació celonina era un granollerí, i precisament d'aquells que sempre han tingut en estima la seva terra nadiua a fi que ella participés de la glòria que reportessin llurs treballs. Així ho veiem corroborat en els llibres parroquials, on el Rev. Pau Martí, Rector, hi deixà manifestat que era fill de Granollers.

Demés del nom del Rector-fundador, té de granollerina, l'església, l'intervenció d'alguns artesans que contribuïren a l'obra; de que és capçalera de l'Arxiprestat en la divisió eclesiàstica del Vallès, i de que abans que les Parròquies portessin els registres respectius, eren denunciats al Degà del Vallès els naixements les defuncions i els casaments, com així consta en el nostre Arxiu.

El dia 16 de novembre de 1708 es donà sepultura al cadàver d'Antoni Cabriol, daurador, de la vila de Granollers, que morí d'una caiguda treballant a l'església. Encara que la data precedent sembla molt apartada de la seva fundació, cal esmentar que, des de la col·locació de la primera pedra a la inauguració, transcorregueren 70 anys.

* * *

La parròquia arxiprestal de Sant Celoni és la institució per excel·lència que ha presidit la creixença de la moderna població, i també representa la història de tres segles, potser els més accidentats de la seva vida social, i seguint les fases de la construcció i del desenvolupament parroquial, hom ve en coneixement de tot el què d'espiritual i cívic interessa saber dels pobles cultes.

Poc després de la seva fundació esclatà la Guerra de Successió i la vila i els pobles de la contrada sofriren tota mena d'expoliacions i contratemps de la soldadesca mercenària.

L'any 1652-53 es declarà una peste que assotà tot Europa. Sant Celoni fou un dels pobles on el flagell causà estralls inenarrables. En l'espai d'un any sucumbí la meitat de la seva població: totes les vinyes, boscos i mun-

tanyes veïnes es convertiren en un cementiri, ja que els seus habitants abandonaren la població, espaordits, fugint en totes direccions. Aquell que queia, allà quedava i se l'enterrava. Els llibres parroquials, únic testimoni verídic de les tràgiques jornades, fa esborronar.

Altres guerres fratricides encara succeïren que també deixaren la seva petjada malastruga, culminant en la desfeta de 1714. Feia poc que estava la parròquia inaugurada.

A l'any 1794 una segona peste assotà la vila i causà moltes més víctimes que la referida; però la població era més nombrosa i lluità fins a reduir-la.

Sant Celoni també passà el seu calvari amb la guerra dels francesos de 1808, i els seus homes, així com els dels pobles montsenyencs, s'adjuntaren amb els de Granollers, i formaren part dels Sometents i guerrillers del Vallès que en tantes ocasions desferen la superioritat militar dels napoleònics, essent dels que desafiaren a l'Emperador Napoleó amb aquell Memorial, que els ignorants de les gestes dels nostres homes prenen per una *tartarina-da*. Cal saber només que el pas de Granollers a Girona s'engolia totes les divisions franceses, perquè des de la serralada del Montseny-Guillerics i de les muntanyes del Maresma, sempre sortia un foc constant que deixava una carretera de morts. L'esperit bèl·lic dels vallesans es mantingué ferm fins acabada la guerra.

Encara també succeïren les lluites civils dels absolutistes i totes les tragèdies que ha viscut Catalunya amb les discòrdies dinàstiques espanyoles. Malgrat tot, la població s'ha anat engrandint i els seus habitants solament llien en el treball i la cultura aconseguir un nom preeminent per la vila.

Notes paleontològiques del Vallès occidental

Per M. Crusafont i Pairó

Una de les fases més interessants de la Geologia catalana és el coneixement de la Història Geològica del Vallès, per la varietat i heterogènia successió dels seus fenòmens evolutius que a través dels anys han estructurat una comarca tan bella i tan diversa en característiques de forma, de disposició i d'arquitectura estratigràfica. El Vallès ha jugat un important paper en totes les èpoques de la evolució paleogeogràfica de Catalunya i pot ben dir-se que totes les variacions l'han afectat d'una fàisó més o menys profunda. Ha participat en molts dels fenòmens de dislocació, d'emergència, de basculament, d'esfondra-

ment, etc. Per això la seva història geològica és rica de detalls i plena d'activitats de tota mena.

La típica i característica suavitat paisatgística del Vallès ha nascut del succeïu evolucionar dels seus paratges, continuadament assetjats per les forces geòtiques que l'han escantellat i erosionat lentament i progressivament. I la suavitat dels factors climàtics imperants s'ha calcat esplèndida en els seus terrenys, tot amollant-los una gamma magnífica de tons finament matisats. Els seus paisatges núbils i policròmics han derivat de la lassitud creixent de les forces internes, després del continuat fer i desfer de les diverses èpoques i de la persistent i pausada tasca dels agents externs, inhàbils si es vol per a originar titàniques catàstrofes, aptes, però, per a marcar definitivament una fesomia inconfusible de finor de línies i de suavitat d'ondulacions.

Hem parlat de l'evolució geològica del Vallès i de la seva complexitat. Però, tanmateix, d'aquesta mateixa super-abundància de fenòmens geològics, ens fóra impossible de descriure-la copiosament i d'una faisó sencera, en unes poques ratlles. Fóra ben plaent de fer córrer el temps i els escenaris amb una rapidesa de visió fílmica, per tal de passar lleugers per tots els esdeveniments anteriors i situar-nos en una època precisa de la nostra història geològica i enumerar-ne els principals episodis i característiques, tal com és avui el nostre propòsit.

Suposarem el lector assabentat de totes aquelles alternatives geodinàmiques de les èpoques anteriors i ens situarem en un punt de la evolució del Vallès, que mostra un peculiar interès des del punt de vista paleontològic. Resulta força evident que les romanalles fòssils han aportat demostracions irrefutables i sembla ésser axiomàtic que els terrenys fossilífers són els que més es presten a ésser definits i estudiats. El Vallès occidental ha resultat pròdig en aquesta classe de jaciments i de molts anys ençà ha estat camp fertilíssim pels geòlegs i paleontòlegs de casa nostra, els quals han pogut establir tots els detalls de l'evolució de la nostra vall en unes èpoques relativament recents.

Del conjunt d'estudis realitzats i de les nombroses dades recollides fins a l'actualitat, sembla desprendre's que una volta escorregudes per la canal de Montcada, les aigües de l'albufera marina que en un temps omplí gairebé tot el Vallès i el Penedès, s'establí un règim de llacunes, sobretot en la part occidental de la nostra comarca, conjuntament amb un clima humit i càlid que permeté un desenrotllament exuberant de plantes gramínees. D'ací l'abundància de grans hervívors, els quals disfrutaren, al mateix temps, d'un clima ben asuaujat a l'hivern.

El Dr. Bataller dóna una referència distinta d'aquest estat de coses que hem esmentat i considera que el règim de llacunes de l'interior no fou posterior a l'albufera marina, sinó sincrònic amb ella, de tal manera, que estima de

la mateixa època els fòssils de Sant Quirze de Galliners i els de la faixa de mol·luscos de Cerdanyola, Sant Cugat, Rubí, Castellbisbal, etc., continentals els primers i marins els segons. Al mateix temps, considera que els jaciments fossilífers del subsol de Sabadell i els de Sant Quirze de Galliners, que fins fa poc s'havien considerat idèntics, no pertanyen a la mateixa època, sinó que són pontiencs els primers i vindoborians els segons.

L'àrea de la zona del miocènic continental s'ha anat fent cada vegada més extensa gràcies a la descoberta de nous jaciments de fòssils. I així avui trobem classificats, no solament els ja de temps coneguts de Sant Miquel del Taudell, del subsol de Terrassa i Sabadell, de Sant Quirze de Galliners i del Castell de Barbarà, sinó d'altres de troballa recent, com el de Can Llobateres i del Riutort, aquest darrer descobert fa poques setmanes, amb notables peces òssees pertanyents probablement al «*Mastodon longirrostris*». (1)

Per acabar aquestes notes, ens plau d'afirmar que cada dia van apareixent en els jaciments esmentats nous exemplars de la fauna miocènica, els quals vénen a aportar noves dades sobre les característiques d'ambient geogràfic i biològiques (2) de les nostres fàcies en relació amb les seves semblants de la resta de Catalunya, de la península i de l'estranger (Colline de Sansan, etc.) On s'ha treballat més en aquest aspecte de recerca, ha estat al jaciment de Sant Quirze de Galliners. Darrerament, en col·laboració del nostre amic J. F. Villalta, entre altres peces d'animals descoberts anteriorment, descobrirem el «*Dinotherium giganteum*» Kaup, subespècie «*levius*» Jourdan, subespècie nova a Catalunya; (3) el «*Rinoceros sansaniensis*» Lartet, típic de Sansan, el qual constitueix espècie nova per a Catalunya i el «*Macrotherium grande*» Lartet, nou per a la Península Ibèrica.

El senyor Villalta, està classificant moltes altres peces, les quals publicarà pròximament.

La riquesa d'aquests jaciments és, doncs, ben manifesta i per mitjà dels nous exemplars descoberts és possible de bastir gairebé d'una faisó completa el règim geològic d'aquelles èpoques pretèrites. I, heus ací que si el Vallès és ric, ho és també en un aspecte ben interessant de les Ciències Naturals.

(1) «Diari de Sabadell» 24-6-34.

(2) D'Història Natural. Breus estudis i recensions, pàg. 22. De l'autor.

(3) But. de la Inst. Cat. d'Hist. Nat. Vol. XXXIII, Nros. 4-5.

Quan conegueu quelcom que pot tenir interès artístic o arqueològic que amenaci perill, poseu-ho en comunicació del Consell Directiu de l'entitat que farà les gestions necessàries per evitar la seva destrucció.

Tectònica de la serralada central

Per Jaoint Elies

Les observacions realitzades a les serres de les Martines, de can Santfeliu i d'Ullastrell, ens serviran de guiatge per a deduir-ne els trastorns geològics ocorreguts a la serralada central del Vallès, des de la seva aparició a les acaballes de l'època *Sarmatiana* fins a l'era quaternària.

Començant aquest estudi des de mitjans de l'època *Sarmatiana*, diré que aleshores la topografia i relleu del centre del Vallès eren del tot diferents dels actuals. Entre les muntanyes del nord i les de Martorell s'hi estenia una ampla depressió, al principi ocupada per un llac, al qual hi anaven a parar les rieres i torrents baixats d'ambdugues serralades.

Les aigües provinents del nord, per dissoldre les llicorelles, emplenaren el fons del llac d'argiles grogues i les provinents de migjorn, per dissoldre les arenisques vermelles aquitanianes de Martorell, hi sedimentaven argiles vermellenques. D'aquesta manera, a còpia d'alguns mils anys, el llac s'anà emplenant amb potents gruixes d'argila, que ara formen la socolada i el cos de la serralada central.

A les acaballes de la mateixa època *Sarmatiana*, va ésser el Llobregat el que, per mor d'unes premsades del S. S. O. que giraven el seu curs vers el N. N. E., acabà d'emplenar el llac amb una immensa quantitat de desferres de roques poligèniques, o de diferent naturalesa i procedència, que ara formen els pedregars de dalt de les carenes, des de prop de La Puda fins al Castell de Cerdanyola. L'acció de dites premsades la posa en evidència la constant inclinació vers el N. N. E., tant dels bancals de la riera de can Morral, com de la carretera de Martorell, el mateix que de la riera de Rubí, des del Cingle de can Calopa fins a can Guitart.

En acabar dita època, el Llobregat, a causa d'un pausat abaixament que experimentaven els terrenys de migjorn de la comarca, va anar desviant el seu curs vers Castellbisbal, deixant els seus acarretjos damunt de les arenisques roges aquitanianes dels avui turons del Verdulaga i del Castell. Aquest abaixament de migjorn va fer que els terrenys del nord, poc abans tan estampits contra les serres de La Pineda i de les Pedritxes, s'afluïxessin i es fessin enrera, produïnt-se aleshores l'esfondrament de l'Alt Vallès.

Tan gran terrabastall va invertir el relleu de la comarca. Així com abans al centre, com hem dit, hi havia una depressió o fondalada, ara al revés, va iniciar-s'hi un relleu o llarga carena; en canvi els terrenys del nord i de migjorn,

fins aleshores enlairats, es convertiren en fondalades, particularment a la banda de Terrassa i Sabadell. Participant de tals esfondraments, per la banda nord de la nova serralada, s'hi esmunyiren unes llenques de bancals o pedregars baixats de dalt, com ho demostren els que es troben esglaonats a diferents nivells del vessant nord, tant a les serres de can Santfeliu i de can Poal com a la d'Ullastrell. A la fondalada del nord, s'hi varen embassar les aigües que baixaven de La Pineda i de les Pedritxes, formant-hi el *Llac pontià*.

Quan poc abans d'acabar l'època *Pontiana* les premsades de llevant ondularen la serralada central, es formaren en aquesta un seguit de turons que alternaven amb collets. Per aquests darrers, més tard les aigües hi produïren esvorancs pels quals havien d'obrir-s'hi pas les rieres de Terrassa, de Gaià, de can Trullàs i de can Santjaume. Es de creure, doncs, que els engorjats que avui tallen la serralada central, varen iniciar-se amb aquestes ondulacions.

Les tals premsades de llevant, així com al fons del llac pontià hi arrugaren a les argiles en carenes dirigides de nord a sud, varen formar també grans plecs anticlinals, entre els quals podem esmentar el que hi havia entre Montcada i Cerdanyola; el que es trobava entre la serra de Galliners i la de les Martines, i altra al nord de Martorell. Així mateix iniciaren els solcs de nord a sud que més tard havien de seguir les aigües de les rieres i torrents de la comarca. D'aleshores data el relleu general que marca el curs que de N. a S. segueixen les aigües, tant al pla de Terrassa, com l'interior de la serralada central.

Quan en acabar l'època *Pontiana* i començar el període pliocènic, varen esfondrar-se els terrenys entre Cerdanyola i Montcada, a conseqüència de l'esfondrament del Pla de Barcelona i consegüent invasió del mateix per les aigües mediterrànies, la serralada central i els terrenys del pla varen inclinar-se vers llevant. Amb tal afluirament, els grans plecs anticlinals de can Falguera i del nord de Martorell, varen esfondrar-se, formant cada un una nova depressió. A la primera, més tard s'hi embassaren les aigües de la riera de Terrassa, i a la segona s'hi abocaren de seguida les aigües del Llobregat, que poc abans passaven per dalt de Castellbisbal.

Amb l'esmentat afluirament, també els collets de la serralada varen esbadejar-se i eixamplar-se, però no s'hi varen escórrer encara les aigües envers migjorn, perquè els terrenys varen pendre una forta inclinació vers el S.E. Per aixó les aigües de la riera de La Barata, les del Ripoll, les de les rieres de Caldes i de Parets, les del Congost i del Mogent, que abans s'abocaven al Llac Pontjà, en buidar-se i escórrer-se aquest per l'estret de Montcada, seguiren el mateix curs vers la mar.

La importància d'aquest trastorn geològic es dedueix dels seus efectes destructors, els quals varen modificar bon xic la configuració i relleu d'aquesta comarca i de les veïnes. Així ho proven a bastament els següents fets: el pendent

tan marcat del terreny des de l'avui riera de les Arenes fins a Montcada; el desnivellament de més de 200 metres que es porten les argiles del subsol de Cerdanyola respecte les de Serra de Gosses i Gorges de can Font, al Vallès occidental; el buïdament del llac pontià; l'esfondrament dels plecs anticlinals de can Falguera i de Martorell; el sobtat desviament del Llobregat des de dalt de Castellbisbal envers ponent, amb la corresponent captura de l'Anoia; l'esbadellament dels collets de la serralada central; l'esfondrament de la falda oriental del Sant Llorenç, i el probable esfondrament de la vall de Vacarisses.

Durant l'època següent, *Astiana*, unes premsades vingudes de S. S. E. a N. N. O. (que probablement tenien el seu origen en l'abaixament pausat de terres mediterrànies avui anegades entre les costes de València i les Balears) varen donar lloc a un seguit d'arrugues paral·leles, els quals eixos anaven en direcció transversal d'O. S. O. a E. N. E. Les arestes de tals arrugaments, molt assuaujades, es veuen a les serres de can Corbera, de can Amat de les Farines i de can Falguera, continuant per la llarga carena que s'estén des de les Casetes de can Parellada fins a can Bosch.

Les serres de Sant Mus, de can Santfeliu i de Vista Alegre, no sols presenten aquestes arrugues, i demés a la segona l'anticlinal del damunt de can Corret, sinó que amb tals premsades experimentaren un petit avenç vers al N. N. O., produïnt lleus inflexions en els torrents de can Guitart i de les Carboneles. Els torrents de can Xercavins, de Sant Mus i de can Fonollet, qual curs general és de nord a sud, mercès a l'actuació de tals premsades i consegüents arrugaments, a la part baixa del seu curs torcen vers llevant, passant a ésser tributaris de la riera de Rubí.

Però a principis de l'època següent, o *Siciliana*, en cessar aquestes premsades i seguir l'afluïxament, es varen produir grans esfondraments, tant als plans de can Amat com a Terrassa, ocasionant esmunyiments a la costa de can Poal i al bosc de can Aurell. Aleshores va establir-se la separació entre les conques de la riera de Terrassa i la de Gaià, per mitjà de la carena del bosc de can Trias; i entre la riera de Gaià i la de can Trullàs, per mitjà de la carena de Viladecavalls. És probable que fos aleshores quan es va produir l'inclinació envers migjorn que s'observa als terrenys de can Cabassa i de can Colomines, contrària a l'inclinació general devés el N. N. E. que afecten els enribassats de la riera de can Morral, contribuïnt aquest trastorn a desnivellar encara més els bancals sarmatians de la costa de can Font d'Ullastrell.

Als primers temps de l'era *Quaternària*, sembla que l'areny de la riera de Gaià encara es trobava a tan alt nivell com el de la planura de les Casetes de can Mir. Els terrenys d'aquest alt planell, assentats damunt de les argiles pontianes, es componen de dipòsits vermells sicilians recoberts d'al·luvions deixats per la riera de Gaià, segons es veu al marge nord de la vall de Sant Miquel de

Toudell. Entre aquests al·luvions hi reposen blocs de pudinga quarçosa, els quals no podien pervenir sinó de la Font del Molinot, perquè fora d'aquest lloc no es troben jaciments de tal pudinga a tota la conca de la riera de Gaià. La situació dels al·luvions i blocs de pudinga damunt del dipòsit sicilià demostra que el seu transport va tenir lloc dins de l'era quaternària. Els tals blocs, arrossegats pel torrent del Llor i per la riera de Gaià, de cap manera haurien pogut situar-se a l'altura del planell de les Casetes de can Mir, si l'areny de la riera no s'hagués trobat aleshores a tan alt nivell com aquest pla. Resulta, doncs, que l'enfondiment del seu actual areny, ja sigui per excavació, ja més a viat per esfondrament, ha tingut lloc dins l'era quaternària.

Es curiós observar que, tant aquí com a Terrassa, les grans gruixes d'al·luvions detinguts al repeu de la serralada central i que s'estenen vers al nord, reposen damunt de dipòsits de llots vermells sicilians, com es pot veure a la riera del Palau, als marges de llevant del torrent de Pere Parras i de l'Hort de l'Apotecari, el mateix que al començ del camí de Sant Mus, ço que sembla demostrar que a principis de l'era quaternària, ni la riera de Terrassa ni la de Gaià no trobaven encara el pas prou obert pels esvorancs de la serralada central.

Per altra banda, hi ha un altre fet que ho posa en evidència. Es l'escassa fondària de la gran caverna que les aigües de la riera del Gaià han anat barrinant en un morro o promontori que li surt al pas, part de vall de can Cabassa, i que l'obliga a fer un gran revolt davant de la desembocadura del torrent de can Rodó. Si la riera s'hi hagués rebatut des d'una època més antiga, ja hauria foradat de part a part dit promontori, estalviant-se el gran revolt o marxada que ara fa. Per aquestes raons podem creure que, tant la fondària actual de la riera, com el seu pas expedit pels esvorancs de la serralada central, daten d'època molt moderna, tal vegada de mitjans de l'era quaternària, o potser d'època més recent.

Terrassa

Per trobar bells paisatges i recons admirables no és precís anar molt lluny en les excursions; no us priveu d'allunyar-vos si això us abelleix; però no desprecieu el que és aprop pel sol fet d'esser-ho, perquè podeu tenir segur que malgrat la proximitat hi ha moltes bel·leses amagades que per molts són desconegudes.

Granollers may ha estat

“Granullariis”

Per Francesch Carreras y Candi

(*) La toponímia, filla directa del poble, per regla general ningú sab quan ha surgit, y en ocasions, costa esbrinarne lo seu significat.

Moltes paraules velles, podem arribar a declararles ibèriques ab relativa certesa. D'elles n'está plè lo territori del Vallès. Donemne algunes de mostra: Arragona o Arrahona; Castell-Cir o Castell-Cis; Montbull o Montbuy; Fay o Fall; Gallifa; Montcada; Rexach; Mata-bous; Sard-anyola, etc., podem senyalarles com d'origen ante-romà.

De Granollers, tot i la seva notoria antiguitat, no'ns atrevirèm a calificar-la ibèrica. Manca un fonament racional, dels diferents de que podem valdrens los qui nos dedicam a estudis d'aquesta mena, per declarar que siga ibèrica. Les rahons que per axó tenim no son per exposarles en la present oportunitat.

Granollers, segons tota verosimilitut, te sa naixensa, en los mes propers temps de l'Edat Mitjana. No fou cap castell termenat. S'iniciá, en terra plana, com una «quadra», o localitat petita. Era lloch enfranquit o de franquesa, per trovarse directament subgectat a la Corona. Termes d'extensió reduida, que s'agrupaven, al Vallès, al Maresma, al Llobregat y en altres llochs, constituhint «franqueses» y no comportant senyoriu particular. Practicaven, ja en lo segle XI, lo vell adagi o vulgar que tant se generalisá en la XV^a centuria, que deya:

En terra de «baró»
No hi fassis ta maysó;
Mira que si la hi fas,
Tu t'en penendirás.

Localitat de reduhida extensió superficial, Granollers, vegé desenvoluparse son poblat, en lo transcurs del temps, al que pot colegirse, mes que per lo foment agricol, per les sues transaccions comercials. Esdevingué un bon mercat comarcal.

Les paraules Granollers y «Granullariis», no tenen rès que veure la una ab l'altre. La primera es la bona, l'autèntica, la genuina, de la que la segona no es mes qu'una grollera mistificació, filla del convencionalisme ortografich d'una època. Les ortografies tenen un valor molt insignificant en lo llenguatge d'un poble, a vegades negatiu.

* D'acord amb la voluntat del seu autor, conservem en aquest treball l'ortografia de l'original.

No'ns cansarèm de dirho y de repetirho, puix anys ha qu'ho venim predicant sense que ningu 'ns en fassi cás. Cap significació s'ha d'otorgar a la llengua llatina, en l'origen de les nostres paraules. Les seves fórmules o transformacions de mots, per reduhirlos a declinacions, no son més qu'una ficció dels gramatichs, gent, en certa part, derrocadora del llenguatge. Resulten una mena de savis, que poden esdevenir una calamitat per l'idioma, allí hont se'ls dexa exercir son imperi d'una manera absoluta. Es, la llengua, molt superior a la rigidesa gramatical.

Aquests senyors ab la seva constant pretensió de que siga la llengua llatina, mare de nostra catalana, no'ns fan cap benefici. En lo present cas, lo llatí es una modalitat donada a paraules pre-existents.

Barcelona, Tarragona, Sardanya, Montcada, Vallvidrera, Granollers, Cardedeu, Segovia, etc. may han sigut, pesi a la literatura clàsica llatina, «Barchino», «Tarraco», «Cerritania», «Monte-Cateno», «Vallis-Vitraria», «Granullariis», «Carotitulo», «Segobriga», etc. Prou per avuy.

No podèm subjectarnos y acceptar com a bona la mistificació literaria del nom «Granullariis». Dexantlo de banda y volent cercar significat propi a la paraula Granollers, declararem que, fins ara, no tenim pas trovat lo que pugui esser. Segurament, lo que s'hi acostarà mes, a nostre entendre, serà, localitat destinada a tenirs'hi un mercat de grans.

¿Desde quan? Per ara no ho podèm pas dir.

Senyalèm una ruta a seguir, sense declararla definitiva, com altres vegades, en ocasions semblants, nos havèm atrevit a fer. Una major examinació podrà avençar ab més seguretat.

Que les noves rutes per ahont nos esforcem en endressar a la estraviada toponimia catalana, no servexen de rès, acaba de provarnosho, una novíssima publicació històrica sobre Sabadell, ahont, fins se té en compte, en sa etimologia, la desgraciada «seva», pro no certa indicació feta en una polèmica mantinguda en la premsa de dita localitat, de si's tractava de les dues paraules: «Sa-Badell», o sia, «La Badell». Ara que ja ha passat algun temps, no'ns sembla pas tant desatinada la nostra indicació per prescindirne totalment.

Concluèm aquesta petita nota, ab l'afirmació d'estimar, la paraula Granollers, originada posteriorment a la vella civilització ibèrica, a ben segur dintre l'època comtal.

«Granollers», may ha estat «Granullariis».

Via fora les llatinisacions toponímiques.

Notes d'un rodamón

II

De Buenos Aires a La Havana. Una tragèdia en alta mar

Per Antoni Casades de Viver

Hem tingut una travessia bastant dolenta, puix el mal temps amb fort vent, pluja i mar molt moguda, no ens ha deixat durant molts dies. Afortunadament, no em marejo ni sofreixo cap mal de mar, i quan en aquest viatge no he patit les molèsties de dites dolences, crec que dec ésser refractari a elles, ja que no penso que hi hagi altre vaixell que pugui ballar més que el que ho ha fet el nostre aquests dies; bona prova n'era la cara que posava la majoria del passatge i les escenes que sovintejaven i que ja us poden figurar.

Malgrat i el mal temps, com que la gent ja s'hi havia anat acostumant, vàrem celebrar la nit de Nadal. La festa fou a l'estil alemany, per ésser-ho el vapor. En lloc de pessebre guarneixen un arbret amb llums i fantasies, i es canta, menja i balla tota la nit. Prou procurava tothom animar la festa; però el pensament de molts era a terra, on havien deixat les persones estimades, doblement recordades i enyorades en aquests dies. Moltes vegades durant la nit sorprenguí uns ulls brillants que no ho eren pas d'alegria.

L'entrada d'Any Nou es celebrà amb molta més animació, i com que tant l'alegria com la tristesa són coses que s'encomanen, la nit del 31 de desembre fou molt agradable. A mitja nit fou servit un lonx i en aquesta hora, en el moment que les sirenes senyalaven l'entrada de l'any nou, el vaixell fou profussament il·luminat. S'encengueren focs de bengala, es dispararen bombes i la música, acompanyada de tot el passatge, entonava, o millor dit, desentonàvem tots plegats una marxa, mentre es brindava per la prosperitat en l'any que neixia. De sobte, ens sorprengué l'enorme cridòria que de coberta venia. Era la tripulació que també celebrava la festa i en comparsa recorria el vaixell amb una xaranga improvisada amb tot el que trobaren capaç de fer soroll. A la tripulació s'ajuntà el passatge, i tots plegats, movent gran rebombori i brindant a cada pas, donàrem la volta al navili. Ja començava a clarejar quan ens retiràrem als cambrots, tranquils i satisfets, molt lluny d'imaginar-nos que en aquelles hores, no lluny de nosaltres, s'estava desenrotllant una tragèdia en alta mar, de la qual en seriem testimonis.

El dia 2, després de sopar, em passejava per coberta amb un company de viatge, hongarès, amb el qual m'agradava conversar per raó d'ésser persona

molt instruïda, quan a l'horitzò vaig veure una llum que em va cridar l'atenció perquè era vermella en lloc de blanca, com porten totes les naus, i també perquè em semblà més gran que les que correntment senyalen la situació dels navegants. Totes aquestes observacions estava fent al meu company, sense donar-hi major importància, quan, de prompte, deixàrem de veure la llum en qüestió i al mateix temps notàrem que el nostre vapor canviava de direcció, mentre es donaven ordres a la tripulació, la qual totseguit preparà les barques de salvament. Amb el natural interès preguntàrem perquè eren tots aquells preparatius, i ens contestaren que hi havia una nau que demanava auxili.

Ben aviat fòrem a la vista d'una bonica fragata, que la lluna, sortint a estones d'entre els núvols, il·luminava clarament, podent veure, a pesar de la distància que per precaució estàvem, que tenia les veles esquincades i el pal de proa trencat per la meitat, a més d'altres senyals que demostraven que havia sofert un fort temporal. Del nostre vapor hi enviàrem una barca amb quatre mariners, comanats pel primer i segon oficials; afortunadament la mar estava calma, i hi arribaren fàcilment. Els vegèrem pujar a bord del veler, i com que la lluna s'amagà, ja no els distingirem més. No havien passat ni dos minuts quan de la proa de la fragata s'aixecà una gran flamarada, que ben aviat corregué fins el segon pal, i ens omplí a tots d'ansia, especialment per la sort dels nostres mariners que allí es trobaven; però prompte, gràcies a la resplendor de la nau incendiada, vegèrem la barca d'auxili que tornava portant, a més dels nostres mariners, els nou tripulants que estaven dalt de la fragata. Aleshores contemplàrem un espectacle que mai no podré oblidar. La fragata incendiada estava al mig del camí argentat que la lluna, en sortir d'entre núvols reflexava dins la mar. Era quelcom sublim i fantàstic.

En aquell moment per les escales de corda estaven pujant els naufrags, en les cares dels quals es veia els sofriments passats, si bé ells volien somriure per agraïment i per la satisfacció de la vida salvada, puix, com després ens digueren, havien perdut totes les esperances. Heus ací la narració de llur aventura, feta pel capità:

La fragata naufragada era la «Maid of England», del Canadà; procedent de les illes Barbados, es dirigia al port de Baltimore amb 850 tones de sal per a una fàbrica de conserves. El dia 25 de desembre els va agafar de ple una forta tempesta que els destruï tot el velatge, trencant per la meitat el pal de proa i obrint diverses vies d'aigua, que en inundar les bodegues plenes de sal, la diluïen i precipitaven l'obra de destrucció de la nau. Lluitaren tots amb les bombes per treure l'aigua, ja que, encara que estaven convençuts de la impossibilitat de salvar l'embarcació del naufragi, tenien l'esperança que, retardant-lo, veiessin passar algun altre vaixell per a demanar-li

socors. Quan ja feia sis dies que estaven en aquesta lluita, o sigui en la nit del 31 de desembre, cap a les 12 veieren passar un gran trasatlàntic anglès. Li feren els senyals de reglament, disparant coets vermells, i en la desesperació de poder-se salvar, cremaren tots els que tenien. El vaixell els contestà amb una salutació, car, degut al dia i hora, i com que la mar estava calma, els senyals demanant auxili els interpretaren com si estessin celebrant la festa de l'any nou i veieren com s'allunyava fins a perdre'l de vista aquell socors que, per ironia del destí, tan diferentment havia interpretat la seva situació apurada. El dia 2, en pondre's el sol, perderen tota esperança de salvació, puix que l'aigua els arribava damunt la línia de flotació; estaven extenuats, i se'ls havia acabat la provisió d'aigua dolça, de manera que ja començaven a patir els horrors de la sed. Eren les deu del vespre i solament els quedaven dues hores de vida, car passat aquest temps la fragata se'n aniria irremissiblement a fons. El cansament de vuit dies de lluita i la manca d'aigua dolça havia acabat les seves forces i no podien bombar més, ja que això servia únicament per allargar llur agonia i fer-la més espantosa. Es trobaven en aquesta situació quan albiraren les llums del nostre vaixell en un extrem de l'horitzó. Afortunadament els quedaven unes llaunes de petroli, i amb estopa encengueren una foguera al cim del pal major, que fou la llum roja que veïèrem, gràcies a la qual es salvaren nou vides.

Ara els naufrags es passegen per coberta, tots nets, afaitats i satisfets, amb l'alegria del viure, que ha d'ésser molt gran quan s'ha tingut la mort tan aprop. La travessia és ara esplèndida; avui comencem a sentir força calor i hem vist ja els primers illots de les Antilles.

Intel·ligència, caràcter? Intel·lectualisme, esport? Moltes discussions hi ha hagut sobre aquests temes; però al cap i a la fi s'ha convingut que la unió d'aquests conceptes, era la solució ideal. La nostra entitat, des de bon principi, ha procurat la fusió d'aquestes tendències, car ha cregut sempre en l'eficàcia del conjunt, sense oblidar gens l'un ni l'altre, per formar homes complets.

* * *

Propaguen l'obra de l'Agrupació entre els vostres amics i feu-los ressaltar la tasca cultural i d'orientació que ens imposem.

Capbreu de Prehistòria del Penedès

Per Martí Grivé S. F.

Avui el Penedès marxa amb les comarques catalanes en les que els estudis arqueològics formen ja un cos massís i una cronologia completa. Compta amb troballes capdals i amb estacions humils que donen més relleu a les primeres, a l'ensem que completen el coneixement, per quant indiquen el factor intensitat antropològica, dada molt remarcable que explicarà mantes vegades la facilitat de comunicacions i intercanvi mercantil.

Abans, emperò, indiquem lleugerament la geografia penedessenca, o sia l'habitació de l'home primitiu. Es comarca marítima i té, per tant, des de la desembocadura del riu Gaià, límit S., fins a Garraf, una plataforma marina tancada per una cintura litoral d'escassa alçària, com a terme mig posem-hi 300 m. El coll de l'Aliga arriba a 500 m. La única comunicació a l'interior és un portell que s'obrí a darreries de la era terciària al Vendrell. Darrera aquest cordó s'hi estén una immensa badia de terra fèrtil, com un bocí de paradís, que constitueix el Baix Penedès, amb Vilafranca assentada al bell mig, en una lleugera ondulació del terreny, com a centre d'irradiació i convergència. Allà enllà hi ha la barrera muntanyosa, potent nucli de plegaments del Trias, amb cims de més de mil metres, com són: Montagut, Montmell, Serra de La Llacuna. Els minerals que s'hi han beneficiat són: marbres (baixos) a Castellví de la Marca, guix a Viloví, plomb (galena) i zenc (blenda i calamina) a Pontons, terres refractàries o d'alumini (bauxites) a La Llacuna, carbó (lignits) a Subirats, etc. Aquestes terres de muntanya formen l'Alt Penedès. Com a fenòmens geològics que interessin en el nostre cas, esmentarem la presència d'avencs i coves d'erosió de gran interès, com són els avencs d'Ancosa, Viunala de Sant Miquel, i les coves del Bolet, d'En Merla, etc., etc., uns puixants dolls d'aigua a Torrelles de Foix (Les Dous), a Sant Quintí de Mediona (Les Deus) i La Font Santa (intermitent) a Subirats.



L'home paleolític, en el seu primer estudi, o sia en el Paleolític inferior, no ha estat localitzat en el Penedès, sinó a Capellades, en el nivell inferior de l'Abric Romani amb material Musterià. En el seu nivell superior, així com a l'estació Agut, també a Capellades, es recollí un material, encara que del Paleolític, representant una cultura més avançada que no pot emmarcar-se,

amb certesa, dins cap període del Paleolític superior, i, per tant, cal explicar-la com una extensió, indubtablement extremada, de la cultura Capsiana que del N. d'Àfrica s'estengué per la costa S. i Llevant de la Península, devenint menys típica a mesura que s'allunya del centre originari.

Les restes antropològiques vénen representades per un fèmur indicant un enterrament paleolític a l'Abric Romani. No és possible per ell determinar la raça a què pertany aquest individu, puix fins al present aquestes vénen caracteritzades per llurs cranis.

Així, doncs, les restes Paleolítiques les trobem a l'Alt Penedès; i no pot ésser d'altra manera, ja que vivint l'home exclusivament de la caça és a la muntanya on poden encauar-se i per tant, ell, fàcilment emparar-se dels individus vells o molt joves que no abandonarien els cataus per a fer grans sortides.

Com a estació de transició podem considerar el jaciment de Barà, on he recollit uns sílex d'aspecte Tardenoisia, que indiquen un Epipaleolític o potser un Protoneolític.

Del Neolític compta la comarca amb diversos sepulcres com són Miralles, La Llacuna, Vilafranca i la Necròpolis de la Masia Nova a Vilanova. Malhauradament l'haver estat excavats per profans a l'estudi arqueològic no ha permès treure'n tot el coneixement científic que era d'esperar. L'ur material consisteix genèricament en destrals de pedres fines o escollides, grans de collaret en cal·laïta i escàs sílex i terrissa.

Els tres cranis recollits a la Necròpolis i guardats a la Biblioteca-Museu Balaguer de Vilanova tenen un índex cefàlic de 72—73,8—73,9 que indiquen una raça netament dolicocefàlica.

D'aquest mateix temps hem de considerar els tallers de sílex que he trobat a La Llacuna i a Vilafranca, amb material escàs i consistent en sílex solament per ésser jaciments de superfície.

En aquest temps l'home havia ja amansit alguns animals (el gos, cavall, cabra, etc.) que l'ajudaven a viure i a l'ensem havia escollit alguns fruits que conrearia per a assegurar la collita i per tant s'iniciaria la societat amb l'estabilització de la vida, enrobustint la família i relacionat-se amb les seves veïnes i fins pel comerç amb altres llunyanes.

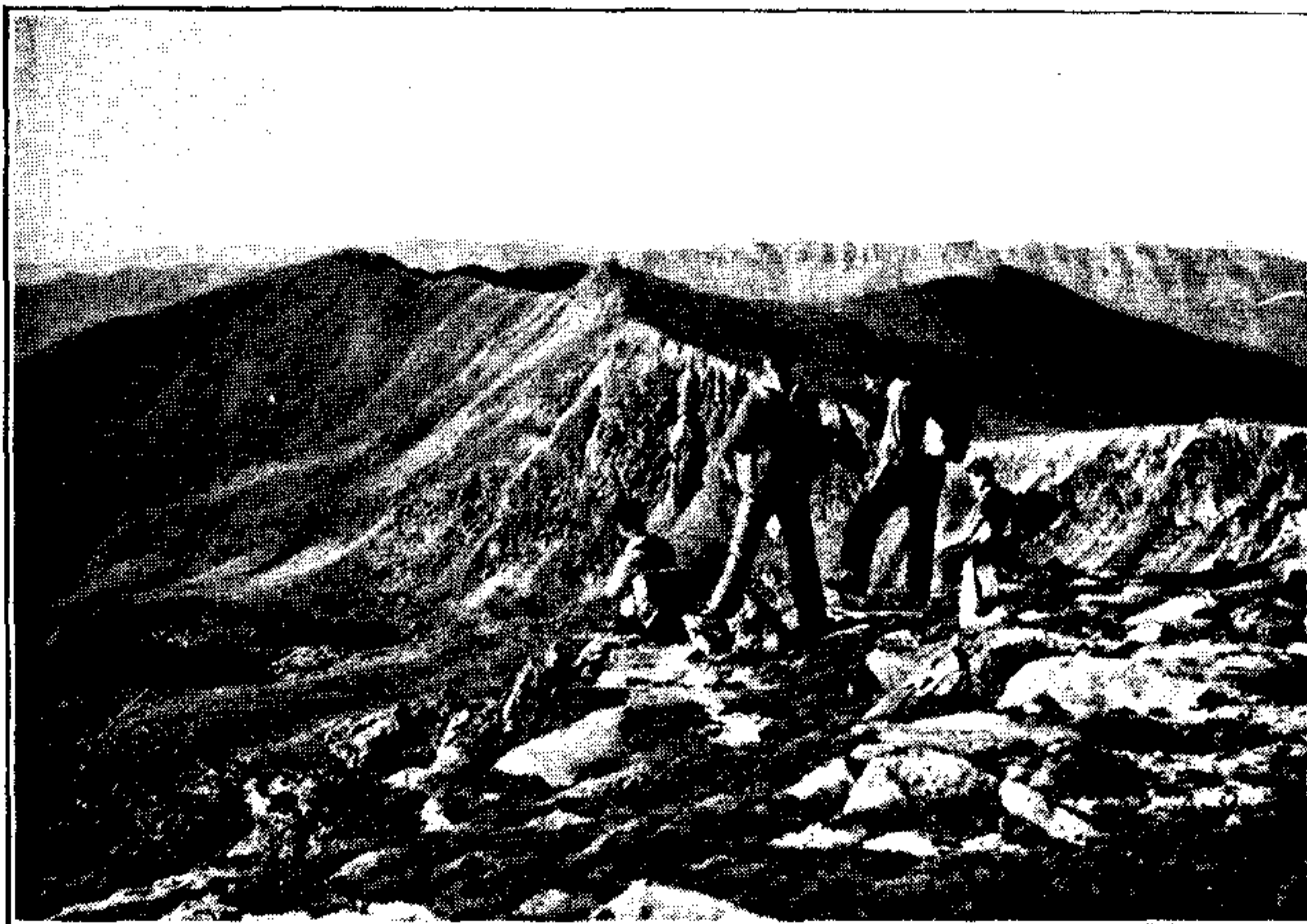
L'Eneolític té una representació exuberant i fins podríem dir rica, per la quantitat i qualitat del material que s'ha recollit en diferents indrets.

Pertany a aquest període la cova de Can Pasqual, a Castellví de la Marca, i l'esquerda de les Roques del Pany, a Torrelles de Foix. La primera lliurà una novetat en la tècnica ornamental de la ceràmica que ha estat nomenada montserratina, per haver-se pogut estudiar a Montserrat, i la segona en donà la datació per haver-la lliurada junt amb altra ja coneguda i datada.



L'estany de Malniu, lloc esplèndid per a acampar-hi. Està situat a la part de sol ixent del Tossal de Campcardós i dista de Maranges una hora i mitja aproximadament

Clixé Vinyeta



Panorama que es gaudeix des de la serra de l'Esquella, que dista dues hores i mitja de Maranges. En primer terme es destaquen els estanyols d'Engorgs i la serra de Coma de Boc i al lluny la cantelluda serra del Cadí

Clixé Vinyeta

D'aquest mateix temps hi ha la cova fonda de Salamó, la cova de Sant Llorenç a Sitges i la del pantà de Foix a Castellet, que, junt amb l'esmentada esquerra del Pany, presenten una cultura mixta, barreja de la cultura de les coves pirenenques i de l'almeriana. Salamó i Torrelles han lliurat metall: entre ambdues, 18 peces.

La cultura del vas Campaniforme presenta aquí una modalitat individualitzada que ha donat lloc a la formació d'un grup, Catalunya Nova, el focus del qual, espècie de capitalitat, es Salamó.

Les restes antropològiques són abundants, però dissortadament exceptuant les de Salamó, no són, per ara, molt importants per a l'estudi. Hi ha tres cranis, que podríem dir complets, que tenen els índex encefàlics 71,83 — 73,91 — 75,54, on veiem una dolicocefàlia neta barrejada amb elements de trànsit a la braquicefàlia.

Les coves de Plana Rodona (Olèrdola) i d'en Merla (Barà) han lliurat tan sols terrissa atípica, i són, per tant, de difícil classificació. La cova de Mas Romeu (Calafell) ha lliurat tan sols petits sílex retocats i escassos fragments de terrissa llisa.

No comptem, fins a la data, amb cap troballa que indiqui els temps més avançats del bronze.

L'estació de Bellvei suposa dues èpoques ben distanciades —eneolític i halltàtic — ben caracteritzades, però no és abundant llur material. En canvi, la cova de Mas Vilà, a Miralles, amb material eneolític ben preciós, fins té un punyal triangular de bronze i altres dues peces petites del mateix metall, lliurà una quantitat relativament abundosa de terrissa halltàtica, amb fragments d'un plat d'urna cinerària, fragments de diversos vasos amb solcs acanalats i terrissa llisa amb voreres tallades a bisell.

Referent al què abans he dit de la relació comercial, la podria advenir amb les varietats de sílex trobades a Bellvei, taller de confecció, i al Pany, estació de consum, que semblen arrencades de la mateixa roca.

Així, doncs, el Penedès compta dinou estacions més o menys datades de les diverses èpoques prehistòriques, de les quals l'autor n'ha explorades nou i publicades cinc: «El Pany», a l'Anuari de l'Institut d'Estudis Catalans, Vol. VIII; «La Cova de Mas Vilà», al «Butlletí del Club Excursionista de Gràcia», núm. 97; «La Balma de Bellvei», a id., núm. 109; «El taller de sílex de Vilafranca», a Quaderns mensuals d'«Acció», Setembre-October de 1930, i «La Cova de Plana Rodona», al «Butlletí del Centre Excursionista Vilafranquí», núm. 37.

No per això direm que estigui esgotat el treball de recerca, ja que hi ha grans llenques de la contrada que són verges d'estudi i, per tant, encara esperançadores.

La nova tasca de l'Excursionisme

Per F. Maspons i Anglasell

S'ha repetit moltes vegades, i sempre amb raó, que l'excursionisme ha estat un dels grans motors del renaixement català. Avui, que, sigui com sigui, estem en l'encís d'un període de civil reconquesta de Catalunya, no sols no es pot considerar acomplerta la seva tasca, sinó que el seu camp d'acció apareix més vast i més necessitat.

La mica de possibilitats assolertes des del canvi de règim, ha posat en evidència que de Catalunya en sabem ben poca cosa. Hem arribat on som perquè ha jugat el sentiment; és hora de que la nostra força sigui el coneixement, i l'excursionisme pot contribuir, com poques altres activitats, a fer-lo efectiu.

No podem oblidar que nosaltres som fills de dues llargues centúries que han treballat amb tota sa potència, i amb l'ajut de mil i un malaguanyats episodis, a desmemoriar-nos de nosaltres mateixos. Qui hi ha que sàpiga, al menys un mínimum, del que li diuen el tros de terra que trepitja i l'horitzó que té davant els ulls?

El cert és que en posar mà en el treball de començar a reconstruir, la primera cosa que ens ha mostrat la realitat ens trobàvem en la situació del que no ha mesurat la solidesa dels fonaments ni sap aprofitar els materials que ubèrrimament la nostra ascendència ens posà a la mà. Un dels infatigables i silenciosos treballadors amb què compta avui Catalunya deia, fa poc, que ens interessava més, ara com ara, conèixer el nombre de caps de bestiar que s'hi crien, que divuit organismes nous.

El cert és que en captenir-se de redactar les noves fórmules del règim civil, de l'organització administrativa, de la divisió territorial, de les normes contributives, dels canvis que s'han d'estructurar en els més diversos aspectes de la vida ciutadana, les dificultats són molt majors del que deurien per la manca de base nacional que tots plegats tenim.

Ens falten els materials, havent-n'hi sobradament i abundosíssimament tants com ens en fan falta, però soterrats sota el bisecular desmemoriament que hem sofert.

L'excursionisme, que ha fet reviure un món, té ara la nova tasca de furgar-hi endins i posar a la vista els materials d'estudi de què tan necessitats estem.

Es tracta d'una empresa bé es pot dir gegantina, però que té el gran

avantatge de fer útils les més mínimes col·laboracions; fins aquelles que, a primer cop d'ull, semblen inútils.

Es hora de que ens estudiem, de que investiguem, de que acoblem dades, de que arreglerem detalls, de que desenterrem, desempolsem i analitzem.

Albert de Bèlgica, el rei excursionista mort en una escalada, va destinar alguns centenars de milions per a un fons nacional de recerques; alguns multimilionaris nordamericans han fet altre tant; els catalans disposem d'una força més fecunda que el diner, que és l'amor que féu néixer l'excursionisme. En tenim prou amb ésser fidels al seu lema: «Patria, Libertas, Fides», per a obrar el miracle, i estem en el deure d'acomplir-lo.

Obligacions feudals

Per Tomàs Balvey

En el temps del feudalisme, els senyors alodials, ja fossin seglars o eclesiàstics, vetllaven curosament per fer respectar i valer els drets senyorials damunt els seus vassalls.

En certs casos, les prestacions a què s'obligaven en testimoni del reconeixement del senyor, era sobretot formulari, però el revestien cerimoniosament per exaltar el seu relleu. Sempre, de totes formes, n'exigien el seu fidel compliment i l'avalaven amb un sens fí de garanties pel cas de contravenció. Així consta en molts documents i, entre altres, per exemple, en un del segle XV, que diu:

(1) *«Guillermona, muller de Pere Ceradriga de la parròquia de S. M. de Cardedeu, atenant que Anton Pelegrí, fill d'ella i de Bernat, primer marit, tots de la mateixa parròquia, li féu donació entre vius del Mas Pelegrí construït en dita parròquia i terme del Castell de Belloch, amb les terres, drets i pertinenècies, oliveres, figueres, roures i altres arbres fruiters, quin mas i terres estan en domini i alou del benefici de l'altar de S. M. de la capella de Belloch, qual donació consta amb acta pública de 1 de Setembre de 1398 signat a Cardedeu davant del discret S. Roure, predomer major de l'església parroquial de dit lloc;*

Atenant que vós Guillem Gras, pre-beneficiat de l'expressat altar m'heu fet diferents vegades requeriments oficials i de paraula perquè habités continuament el dit mas, fundant-vos en l'establiment que atorgàreu als meus antecessors, el que havia deixat de complir per causa de l'edat i delicat estat de salut del meu cos, mitjançant emperò el consentiment del beneficiat antecessor;

(1) Pergamí n.º 62. Arxiu de P. Abella. Barcelona.

Mes, com sigui que per la millor conservació del mas i conreu de les terres, cregui ésser més convenient fer residència personal i constant en el mateix, des d'ara em comprometo a fer-ho per deu anys consecutius, a més de pagar a primer d'agost el cens de cinc sous barcelonesos a què dit mas està obligat anyalment, donant en seguretat de mon compliment tots els meus béns presents i venidors i autoritzant-vos pel cas d'incompliment perque pogueu apoderar-vos d'ells, el que juro per la meua ànima, per Déu i els Sants Evangelis. El beneficiat accepta el document en la forma que està contengut, firmant-lo a Granollers el dia 7 d'Abril de 1413. Guillermona, Anton Pelegrí, Pere Ceradriga i Guillem Gras, presents per testimoni, l'honorable Pere de Belloch i en Arnau Romaguera de Cardedeu.

En altre document (1) el vassall fa professió de fidelitat al seu senyor amb infinitat de declaracions i garanties. Es tracta del propietari del Mas Bordoï, del terme de Llinàs, qual fórmula terminal de la confessió que fa a la senyora vídua i pubill d'En Riembau de Corbera, senyor jurisdiccional de dit poble posseïnt el Castell d'El Far és com segueix:

«Mitjançant sagrament per ell (el vasall) en ànima seva prestat, dix e confessada e atorga, ab tota sa progenia nada e naixedora:

E que es sotsmets e obligat a intestias, exorquias, cugucias, fermes despolis, entrades exides, e mals tractaments e a totes altres servituts, drets e usos, los quals e les quals la dita honorable tudriu en nom del dit pubill ha e haver, deu, axí de consuetut com de dret, en son propi solidiu e affocat de remença del terme del dit Castell.

E no res menys promés lo dit confessant que serà a la dita honorable tudriu, en nom de dit pubill, e als seus, bo e leal de cors, he de haver, axí com cascun hom propi solidiu e affocat e de remença deu esser a son Senyor natural.

E que nunca proclamarà ne alegirà altre Senyor ne senyors sino lo dit pubill e los seus en lo dit Castell succehidors. E que no entrarà en alguna ciutat, vila, castell ho loch privilegiats, transportant la sua habitació, ho domicili, en perjudici del dit pubill, ne dels seus, ne de sos drets, que ha de aver, deu en lo dit confessant e en los seus sens expressa llicencia e permetiment de la dita honorable mare tudriu.

E si contrafarà lo dit confessant ne los seus alguna prescripció de temps atorgada per dret comun o per dret de la terra a qualsevol ciutats, viles, castells o lochs en les quals lo dit confessant entràs o fazés habitació, e als altres habitants en aquelles o algun de aquelles, los dits privilegis al dit confessant no puguen en res valer ne als seus noure en alguna manera. A les quals prescripcions e privilegis expressament e de certa sciencia lo dit confessant renun-

(1) Capbreu de R. de Corbera, en poder de F. Vergés. Fol. 52 g.

cia e les quals totes e sengles coses requeriren axí lo dit confessant en quant a ell toca e tocar es vist e la dita honorable tudriu en nom del dit pubill fill seu son vistas per esser feta a cascun d'ells carta publica per mi notari avall scrit.»

El reconeixement del senyor era sempre la primordial prerrogativa; en certs casos no tenien altre fi algunes prestacions, si bé en altres tenia alguna importància el fi contributiu. Per mostra hom pot posar algunes de les prestacions feudals que pesaven sobre els vassalls de les parròquies incloses en el senyoriu del Castell d'El Far, en 1410:

«Cortés d'El Coll, un assap d'aigua de la riera.

Codina de Mugent, duas jovas de laurar e altres duas a batre blat e una tragina a obs de levar los quintos.

Item, un jornal a obs de cavar e una somada de pallas.

Pujol de Llinás... un feix de palla.

Bordoy de Llinás... un formatge de pastura, si te bestiar menut.

Alemanys de Llinás, una jova a obs de laurar; una somada de palla e III sous en la festa de Pascha de la resurrecció; una ocha per S. Joan Baptista i un parell de stors (en igual festa), III quarteres dordi no calçada ne remada per S. Pere e S. Feliu del mes d'agost, mesura vella del castell; I cortó de cera bona e bella (será de la mel). (a)

Arenas de Collsabadell, una jova de laurar e altre a batre e un tragí a llevar lo cens e altre tragí ab croces (b), una somada a cavar les vinyes.

Pruna de Collsabadell, un poll de stor bo e bell e rebedor en la festa de S. Joan de juny, un tragí en adjutori de levar los cens e un jornal a cavar.— Capbreu de Riembau de Corbera.— Arx. de F. Vergés, carrer de S. Sever, n.º 1. Barcelona.

(a) En altre document: un cortó de cera bella obrada en candeles.

(b) Potser sigui un baiart.

La Cerdanya-Maranges

Per Ramon Vinyeta

Cloquers amb caputxa i al seu redós, apilonades, talment ovelles a l'envolt del seu pastor, tot de cases amb teulats de llicorella, grisencs però lluent al sol d'una hora lluny; camps d'herbei, abundants de color verd mudadís i unes arbredes que fan de voraviu amb un brancatge inquiet i movedís que l'oreig tambaleja constantment; rierols en plena adolescència, freturosos de fer-se grans, portadors que són d'una aigua tot just infantada,

transparent, joganera, sempre remorejant, que delira en fer cabrioles i té afany d'avançar camí. I a l'entorn de tot, muntanyes alteroses, amigues de les neus, dels núvols i de les tempestes, tacades d'estanyols on s'hi emmiralla l'astre rei, ennegreïdes part avall per l'espessedat dels boscos d'avets i pins residència que són d'esquirols, senglars i altres animals de caça. Heus ací La Cerdanya tal com s'ofereix al rodamón o viatger que per primera vegada hi posa la petja. Una comarca amb encants i belleses a bastança i que a desgrat d'ésser mig partida sense cap solta per una ratlla fronterera, conserva la seva integritat i els seus aires de catalanitat en tots els aspectes.



Maranges és un poble de La Cerdanya, trist, rònec i silenciós. Junt amb Girult, poblet amb el qual formen un sol municipi, són els nuclis rurals més enlairats de La Cerdanya catalana. La seva situació, en la part solana de la comarca, és molt escaiguda. Està assentat a la vessant esquerra de la Valltoba i allà on els rampants que davallen de l'enfilat tossal de Campcardós o de Maranges perden la seva precipitació i inícien un suau declivi i s'aplanen cada vegada més fins a trobar el llit del riu.

Es un poble autènticament pirenenc. En té tot el caràcter i tota la fesomia. Els carrers, si carrers es poden anomenar els passants que hi ha entre les cases, són tortuosos, desnivellats i curulls de fang de mala olor, que l'aigua, molt abundant, que arreu brolla, cuida de mantenir-hi. Les cases, gairebé totes de planta baixa i mal arrengrerades, tenen les parets negreses i amb poques obertures. Algunes ostenten bonics porxos que els són molt escaiguts. D'entre elles sobressurt l'església parroquial amb el campanar i la corresponent caputxa. Conserva una bella portalada romànica que es suposa del segle XI o XII, ornamentada per esculturats capitells i mascarons que han perdut llur primitiva forma a còpia de servir de fregamans.

La vida a Maranges transcorre en mig d'un ambient de calma i tranquil·litat. No hi ha conflictes. Gairebé tothom és propietari. Es pot dir que no hi ha família que no posseeixi un casalot, mig enrunat o no, i quelques vaques i poltres que es nodreixen en les prades exuberants d'herba que envelluten de verdor el terreny comprès entre el poble i el riu Duran. Els dies feiners, en aquestes prades, hi veureu carretes carregades voluminosament d'herbei que uns bous, a parelles, transporten a pas lent, balancejant-se i a tall de gandul, a les corresponents pallisses. Es la feina de consuetud.

El paisatge d'aquests indrets és d'aquell que complau i encomana benestar. Al fons de la vall, a banda i banda del riu, les prades i les fileres d'arbres que les emmarquen tot ho tenyeixen de color verd. A mig aire de la se-

rra, els pins s'hi arrelen a grans clapades enfosquant els seus faldars. Part d'amunt les vessants són ermes, descolorides i els cantelluts cimboris ensenyen llur descarnada ossamenta. Omple de vida tot això, l'aigua gens escadussera que davalla dels enlairats estrats a través de canals i xòrrecs venint a engrossir el riu Duran, ple de cantúries i remorejant sempre.

I bé, de Maranges quelcom d'interessant ens manca dir. Maranges és un vertader centre d'excursions. Bona part, per no dir tots, dels recorreguts que us menaran a conèixer els alts carenars que destrien el territori català d'Andorra i França, tenen començ o fineixen en aquest minúscul poblet. D'ell parteixen nombrosos itineraris, tots factibles en una sola jornada, capaços, per l'esplendidesa de visions que ofereixen, de deixar complagut a bastament el més exigent dels tresca muntanyes. Vegeu-ne uns quants: A Les Escaldes d'Andorra, per la Portella de Ture, el clot dels Esparvers i el port de Vallcivera. Al cercle d'Engorgs i serra de l'Esquella per la vall del riu Duran. Al Pas de la Casa o al refugi d'Envalira, a través de la serra de l'Esquella, la Portella Blanca d'Andorra i el Pic Negre d'Envalira. Al Puig Pedrós i tossal de Maranges per Tartarés i l'estany de Malniu. Al poble de Porta (França) passant per la Portella Blanca de Maranges i la vall de Campcardós. Aquest recorregut és recomanable ampliar-lo practicant l'ascensió a qualsevol dels cantelluts eriçalls que es troben a l'aresta muntanyosa que uneix el Peiraforca de l'escarpat pic Marfaing, des d'on la riallera vall de Campcardós s'ofereix amb tota sa magnificència. Altres interessants trajectes podríem citar, però els que ja hem esmentat són suficients per a constatar el que ja hem dit més amunt.

Amb Maranges hi férem coneixença al caient d'un dia d'agost, rialler el matí i ploramiques la tarda. En arribar-hi, fórem acollits amb una seriosa pedregada procedent no pas dels seus pacífics habitants, sinó d'uns núvols amb posat feréstec. Tot seguit cercàrem allotjament i n'aconseguírem trobar, després de rondar qui sap l'estona, a can Tamborinada, una mena d'hostal. La mestressa, dona de gran volum, que anomenava neñ a un seu bordegàs ja passat de la «quinta», ens oferí la pallissa per a passar-hi la nit, puix l'haver d'arranjar llits li era cosa enutjosa. No sabem si a tothom se'ls té aquestes singulars consideracions, que, certament, no són pas el camí més adient per a atreure's els amants de conèixer món. Malgrat, però, l'acollida sumament hostil que ens tributà l'element atmosfèric i les incomoditats d'haver de jeure en una pallissa polsosa i habitada d'animalets, Maranges ens és un poble ben simpàtic. Tant és així, que jo li tinc reservat un lloc en la meva memòria per a recordar-lo sempre més.

D'Història Catalana

Per Avelí Xalabarder

BANDOLERISME CATALÀ DELS SEGLES XVI I XVII. — NYERROS I CADELLS. — PEROT ROCA GUINARDA. — LA SEVA PERSECUCIÓ. — SOMETENTS I CINQUANTENERS. — LA VILA DE CALDES FA CINQUANTENA. — EXILI DE ROCA GUINARDA

Una de les característiques dels segles XVI i XVII a Catalunya, foren les grosses quadrilles de bandolers que infectaven el Principat i eren tan atrevides que a Caldes de Montbui l'any 1543 combateren i bateren en els carrers de la Vila, plantant-los cara, les tropes que el Virrei havia enviat en llur persecució, mantant, entre altres, el capità que les comanava, Miquel Bosch de Vilagayá.

En la llarga història del bandolerisme, que tenen tots els països, si fa no fa es veuen els mateixos fets, que fonamenten les discòrdies i desapareixen quan circumstàncies excepcionals, com una guerra en defensa de la pàtria, demana l'esforç de tothom i la unió més absoluta. Es el que va passar a Catalunya.

Cal fer una aclaració respecte el nom dels combatents. Abans, la paraula *bandoler*, tenia diferenta significació de la que ara té. Es deien bandolers els que seguien un bàndol o partit determinat que defensava els seus ideals per la força de les armes. Avui es pren la paraula *bandoler* en un sentit degenerat; ha perdut sa primitiva significació. Ara és equivalent a *lladre*.

En els seus orígens, el bandolerisme català, va ésser un moviment general, amb un sol fi. Després vingueren les divisions de parcialitats. Al principi del segle XVII, un dels motius secundaris de lluita, foren les diferències de la sobirania territorial. Uns defensaven els drets del poble, altres l'existència del feudalisme. Els castells i les abadies varen ésser refugi de bandolers. La noblesa estava dividida; dividits estaven els representants dels pobles. No hi havia programa definit. Catalunya travessava una crisi profunda. El poble, fort i dividit en lluites a conseqüència de la política centralista, que pertorbava l'harmonia entre les classes del Principat.

L'odi dels vells partits polítics va renovar-se en la segona meitat del segle XVI. Va pendre una nova orientació, devenint general a tota Catalunya.

Nyerros (o narros) i Cadells, fou la denominació que prengueren els dos enconats bàndols, i deixant apart la significació injuriosa de les respectives paraules que els determinen, tots volien la llibertat, la independència de Catalunya i de l'antiga Confederació, però els Nyerros es decantaven més a unir-se amb França. Tenien tots a gran honra el dir-se bandolers i moltíssimes personalitats catalanes prenién aquest nom. En els documents oficials de vegades

hom els tracta de lladres; el que no és estrany, perquè en política i en les guerres se sol insultar l'enemic.

Els nyeros es titulaven defensors dels drets del poble, mentre els cadells ho eren de les prerrogatives de la noblesa, i subsistiren encara ben entrat el segle XVII.

Una de les figures més populars al cap del bàndol nyerro, fou En Peret Roca Guinarda, natural d'Oristà, on va nèixer en desembre de 1582. El bandolerisme de Roca Guinarda va durar deu anys, des de 1602 fins a últims de 1611.

Es el Roque Guinart de qui s'ocupa Cervantes en la seva segona part del Quixot. Cervantes el presenta com un heroi del bandolerisme i li atribueix solament fets cavallarescs i actes de reparació d'injustícies i protecció als dèbils.

La partida d'En Guinarda es nodria de molts gascons (francesos de la Gasconya) i entre aquests hi anava En Pere (a) el Gascó de Caldes, lloc tinent i un dels més braus i de més confiança de Guinarda, qui morí de les nafres que rebé en batussa amb els sometents en 1609.

Les forces de l'exèrcit real, eren impotents per a combatre l'acció dels nyeros. Les antigues milícies, dividides en *cinquantenes* i *dezenes*, es constituïren en *Unió*, quals capítols quedaren aprovats a Vic en 1605 i que prengué de seguida organització militar, estenent-se després arreu de Catalunya, tenint per objecte, no solament destruir el bandolerisme, sinó també aplanar un xic a la noblesa, cercant en l'element popular una gran força armada que els tingués a ratlla.

En 1609 la gent es dedicava al bandolerisme com a un ofici. La majoria dels Consellers dels pobles, eren del partit Cadell.

En juny del 1610, el Real Consell declarà sometent general per a la persecució d'En Roca Guinarda. El Virrei va manar al Jutge de Cort, don Pere Soler, que seguís la Catalunya, fent als pobles la següent proposició: Que paguessin un determinat número de soldats per a perseguir a Roca Guinarda, i se'ls rellevaria de la molèstia continua d'alçar sometent.

En el dia 1.^{er} d'agost de 1610 es donà compte al Consell de la Vila de Caldes de que don Pere Soler, jutge de Cort, s'havia presentat demanant que es fes una cinquantena d'homes per a la persecució de Roca Guinarda, o també si tinguessin a bé de fer-ho, com la vila de Sabadell, que per eximir-se de dita obligació, havia promès de donar cinc homes amb salari de sis lliures cada home per quiscun mes i temps de sis mesos, i per menys temps, si dit Roca Guinarda fos preterit abans, conforme don Pere els havia exposat.

Per la major part dels Jurats, fou determinat organitzar la cinquantena, segons Constitucions i Pragmàtiques de Catalunya, la qual incontinent fou feta, elegint cinquantener a Mn. Joan Galí, a qui li donaren 50 homes veïns de la Vila.

Pel propi Consell i a 7 d'agost del mateix any s'acordà renovar la cinquantena per haver estat feta l'anterior amb molta pressa, canviant alguns homes que la componien i fent també nominació de la meitat del número ordinari de les persones nomenades, a fi i efecte que, en cas d'impediment o absència dels ordinaris nomenats, hi hagués compliment de 50 homes per a ajuda o socors i el número estés sempre complit, conforme pragmàtica estava ordenat. Substituïren en cinquantener a Joan Cenosa, paraire.

Per a les despeses fetes per la cinquantena fora de terme, ordenà el Consell de la Vila, que fossin pagats de l'impost de les carniceries 28 lliures, un sou i 4 diners; en quant a 11 lliures, 7 sous, 10 diners, per la despesa dels soldats de la cinquantena que anà fora de terme per ordre de don Pere Soler; satisfets pel Jurat en cap, 15 lliures, un sou i 6 diners que gastà Mn. Galí pel mateix efecte, i una lliura i 12 sous, per la pólvora comprada a En Rocabeya.

En Lluís Orriols, cinquantener de la Unió, Bernat Olivelles, Francesc Valls, Gabriel Alba i Francesc Ragasol, deseners, tots nomenats pel Consell de la Vila, foren enquestats per la Règia Cort, inculpant-los de que amb motiu d'haver passat en Roca Guinarda pel terme de la Vila, no foren en la seva persecució per a agafar-lo. I com això no era cert, presentaren una súplica als Jurats, de la que s'ocupà el Consell a 6 de febrer de 1611, manifestant «que en quant foren sabedors de que dit Roca passava, isqueren amb molt fervor en sa persecució, amb perill de les seves vides, com és públic i notori a la Vila, de manera que per dit respecte no s'els pot imputar culpa alguna, i com per això s'ha deixat a manllenta (fiança) a dits Orriols, Olivellas i Valls, requerint-los perquè es posin a la presó, és precís que la Vila els defença i ampari, ya que d'altre manera ningú no voldria acceptar càrrec de la Unió». I el Consell resolgué de conformitat a la petició per considerar-ho cosa molt justa i posada en raó, acudint al demanat, i nomenant al Jurat en cap, per anar a donar la disculpa a la Règia Cort.

Per a extirpar la plaga del bandolerisme, calia una mida més de transacció que de càstic, començant a posar-la en planta en 1611 amb l'indult atorgat al famós cap de quadrilla Perot Roca Guinarda. El rei el perdonà, per tal que havia de pendrer exili a Nàpols. A 21 de juliol de 1611 s'embarcà a Mataró amb gent de la seva quadrilla. A Itàlia estigué Guinarda en son desterro quasi tots els anys de la seva vida, que fou llarga. Quan Roca Guinarda se n'anà de Catalunya, tenia 29 anys d'edat i en portava deu de capità de bàndol. Es incert el lloc on va morir.

Caldes de Montbui, 8, 8, 1934



La densitat de població al Vallès i la seva distribució altimètrica

Per Josep M.^a Puchades

ANTECEDENTS

La lectura recent d'unes ratlles del llibre, publicat aquest any, de Jules Blache, «L'homme et la Montagne» (1), ens suggeria la possibilitat d'intentar estendre a la nostra pàtria un aspecte dels estudis geogràfics que fins la data solament hem vist aplicat a terres estrangeres, i encara amb detall no excessiu. Evidentment, molts geògrafs han lamentat (2) les llacunes amb què es troben en parlar de la població d'un país i de la seva distribució geogràfica. La manca d'assaigs i monografies referents a aquest tema, tan interessant com poc conegut, no gosem atribuir-la al fet que hom no apreciï la seva importància, sinó més aviat al que no hi ha encara estadístiques i cartes prou precises i segures que permetin escometre aquest ardit treball amb probabilitats d'èxit. Ha estat, doncs, menats més per la nostra bona voluntat que encert, que ens decidírem empendre'l, aplicant les nostres observacions a la nostra comarca vallesana, tan rica d'aspectes geogràfics; i per tal de millor realitzar la nostra tasca, ens traçàrem un pla a seguir. A mesura que en la seva efectivitat anàvem avançant, tinguérem ocasió de consultar la bibliografia sobre aquesta matèria, certament no massa nombrosa, i poguérem constatar com moltes de les nostres apreciacions i remarques, que ens havíem formulat amb antelació al desenrotllament de la nostra tasca, ens eren confirmades pels treballs consultats. Estimem aquesta coincidència per tal com ens advera que en molts punts no anàvem equivocats, i així no ens ha estat precis modificar les afirmacions que fem en el curs d'aquest treball.

LA POBLACIÓ I LA SUPERFICIE

Indubtablement un dels problemes més arduos que ens planteja la geografia és el de conèixer el perquè la distribució dels homes sobre una contrada qualsevol ha arribat a ésser tal com l'esguardem. Hi ha casos que no cal pas profunditzar massa per tal de descobrir les causes d'aquesta repartició;

(1) Editat per la «Nouvelle Revue Française», en la seva «Collection Géographie Humaine». Paris. Librairie Gallimard, 1934.

(2) Vegeu J. Blache, ob. cit., p. 74; Raoul Blanchard, «Assaig de Geografia Humana de la Muntanya», nota de Pau Vila, p. 99; etc.

hom endevina tot seguit uns trets característics que han presidit i ordenat aquest fenomen, assenyalant-li unes possibilitats i uns límits. Però en altres ocasions és necessari un gran afany de recerca per tal de poder posar unes bases on bastir una hipòtesi, que, moltes vegades si el factor predominant és d'ordre purament històric o psíquic, pot resultar totalment equivocada.

En la majoria dels casos un examen detallat de les condicions físiques de l'indret considerat (naturalesa geològica, aptituds climàtiques, estructura del relleu, etc.) és la clau explicativa de molts fets que ens apareixen. Es, després d'haver-los precisat i fixat, que podem gosar aventurar-nos a cercar l'intervenció d'altres elements que no depenen del medi ambient d'una manera tan directa, esbrinar llur significació i interpretar llur influència. Però cal recordar que quasi sempre és més marcat el predomini d'aquells primers factors d'ordre geogràfic sobre aquests altres darrers.

Sembla, en principi, una veritat axiomàtica que l'home, en elegir la seva residència, escull aquell lloc que és la síntesi de les seves aspiracions i té més probabilitats de satisfer-hi les necessitats que li imposa l'existència. Quan no troba aquest indret, el cerca fins que en un moment donat es considera ja en la seva possessió i s'hi estableix definitivament, esperant que al cap de temps altres necessitats creades l'emmenin a un nou canvi de domicili per tal de trobar on satisfer-les.

D'altres vegades el propi medi que l'envolta és qui obliga a l'home a cercar una altra residència; la desaparició d'algun element indispensable a la vida o l'aparició d'un altre de perjudicial forcen a desplaçar-se l'individu vers altres indrets més acollidors; l'estudi d'aquestes migracions és una de les parts més interessants de la geografia humana.

Així, doncs, aquest continu anar i venir, junt amb altres raons etnogràfiques (per exemple, les degudes al moviment demogràfic) posen com a indubtable l'afirmació que el poblament d'una regió varia, uns cops suaument, d'altres d'una manera més brusca. A vegades l'absència de fets pertorbadors semblen fixar la població devers un límit, terme d'unes oscil·lacions alternativament creixents o minvants; però la tònica general és que aquesta variació va guiada per lleis molt complexes, que quasi sempre desconeixem.

Contràriament, una de les dades que més interessen també en estudiar el poblament d'una contrada, que és la seva àrea, és una quantitat constant. I es comprèn que en el càlcul de la densitat de població en un lloc qualsevol, fixada l'extensió superficial, aquella sols dependrà del variable nombre d'habitants, fluctuant a cada època.

Hom s'ha donat compte modernament de l'importància que en geografia té aquella relació entre la població i l'extensió superficial. Cal només recordar que aquesta xifra, en general, té prou significació per sí sola per indicar.

nos que a mesura que el seu valor augmenta, puja també, al punt considerat, el nivell de la cultura i civilització humanes.

LA DENSITAT I L'ALTITUD

A mesura que hom s'eleva, en general, la població disminueix. Les vessants esdevenen més agudes; els conreus, reduïts a poques espècies per la duresa de les condicions climàtiques, hi arrelen pobrement. El relleu brusc dificulta les comunicacions, i la manca d'espai adequat impossibilita la creixença de les aglomeracions humanes, d'aspecte ben diferent de les d'altres terres menys esquerpes. Les inseguretats augmenten. Cal defensar-se contra els altres homes i contra els animals ferotges, i encara és precís evitar altres desgràcies greus — allaus, esllavissades, incendis. — L'aire va enrarint-se, com tots els altres recursos naturals. Tot plegat és més aspre, rude, inhospitalari.

Així sembla, doncs, evident que l'home, fugint d'aquests obstacles, no es senti atret per tan dures condicions; la població està en raó inversa a l'augment d'aquestes.

Hi ha alguns casos, que no podem ara considerar, que aquesta llei de la disminució de la densitat amb l'alçària no es verifica. Hom observa, en efecte, que en les muntanyes equatorials, dintre certs límits esdevé a l'inrevés; i encara, aquestes excepcions podem veure-les també a les nostres latituds, per exemple en algunes valls on existeix el fenomen d'inversió de la temperatura. De totes maneres, el que hem apuntat més amunt, és la norma observada en la generalitat dels casos.

Al mateix temps cal recordar que fóra injust calcular la densitat de població a muntanya a base de tota la superfície d'aquesta. En general hi haurà molts indrets — tarteres, precipicis, geleres, etc. — en els que és impossible arrelar-hi la vida humana d'una manera permanent i voluntària. Això, doncs, concretant-nos al nostre cas, ens obligarà a no tenir en compte el fet que dalt el cim culminant de la nostra comarca, el turó de l'Home al Montseny, als 1704 mts., hi visquin des de fa uns anys dues persones dedicades a observacions meteorològiques, ja que en realitat, el límit superior de l'habitat permanent queda en aquella muntanya definit per la cota 1300. La densitat de població en els massissos orogràfics sembla, doncs, necessari calcular-la a base de la «superfície explotable», comprenent en ella tota la que sigui adequada a una utilització directa per les necessitats humanes.

MATERIAL EMPRAT

Poc a poc, referint-nos ara a Catalunya, va acoblant la nostra terra els elements que són indispensables per aquesta mena d'estudis. En essència,

podem limitar-los a dos. Per un cantó ens calen estadístiques minucioses i amb gran detall de tots els nuclis—grans i petits—de població. Per altra banda, fan falta mapes a gran escala, amb corbes de nivell ben espaiades i distingibles per les mesures altimètriques. Amb aquests mitjans hom pot iniciar la tasca.

En el nostre cas hem disposat gairebé completament de tot aquest material. Aquelles primeres dades les hem obtingut en el «Nomenclàtor... de 31 diciembre de 1930», que el fet de la seva actualitat les fa encara més estimables. I per les segones, disposem per la comarca d'una cartografia completa i excel·lent. Hi ha publicades, formant part del «Mapa de España» escala 1:50000 de l'Institut Geogràfic Catastral, les fulles núms. 363 «Manresa», 392 «Sabadell», 393 «Mataró», 394 «Calella», 420 «San Baudilio de Llobregat» i la de «Barcelona-Ciudad» que totes enclouen municipis vallesans; falten encara les fulles que maparan el nord de la comarca. Aquest figura pel cantó de llevant en el «Mapa Geológico y Topográfico de la provincia de Barcelona», de Jaume Almera i Eduard Brossa, del qual n'hem utilitzat les fulles «Región 1.^a o de contornos de la capital», «Regió Quarta o del Riu Tordera» i «Región Quinta o del Montseny, Vallés y Litoral»; aquestes dues darreres a escala 1:40000 i la primera a escala 1:100000. A més també ens ha donat valuosos serveis el «Mapa del Montseny», esc. 1:50000 publicat pel Centre Excursionista de Catalunya. I finalment, hem hagut de servir-nos de la fulla n.º 130 «Sabadell», del deficient «Mapa Militar de España», escala 1:100000, per alguns termes del N. W. que no estaven inclosos en les cartes geogràfiques mencionades.

MÈTODE SEGUIT

De bon principi calia conèixer la superfície de la comarca per tal de calcular seguidament la densitat de conjunt. Però aquesta extensió no la mesurarem fins que acabarem la de les diverses zones altimètriques, i així ens serví de comprovació. El fet de figurar enumerats tots els ajuntaments vallesans, especificant llurs nuclis de població (vilatges, ravals, barris, caserius, masies, etc.) en l'esmentat «Nomenclàtor» i ademés el trobar definit llur terme municipal en les esmentades fulles del Mapa de l'Institut Geogràfic Catastral, ens féu procedir, per cada un d'ells, a delimitar la zona o esglaó altimètric comprès entre cada dues cotes centenàries consecutives i els límits del municipi considerat amb els altres veïns. Determinada aquesta àrea, calia veure quines aglomeracions humanes hi eren incloses, i el total que sumaven els respectius habitants. Així obteníem en el conjunt de la comarca, per cada faixa altimètrica, la seva extensió superficial i el nombre dels seus pobladors, i això ens permetia calcular, per cada alçària, la densitat. Cal fer

constar també que en certs casos hem hagut de fixar nosaltres mateixos els límits d'algun municipi, que no figuraven en els mapes esmentats; però, així i tot, encara que hi hagués diferència en la nostra apreciació dels termenals respectius, aquesta sols afectaria a l'extensió atribuïda a cada municipi, i no en res a la trobada per les zones altimètriques.

El càlcul d'aquestes àrees parcials ha estat en conjunt de més de tres centes. Nosaltres ens hem valgut, per efectuar-lo, del paper mil·limetrat transparent, i hem repetit fins el límit de la nostra paciència les operacions de comprovació. Això ens ha convençut de l'eficàcia que per aquesta mena de treballs té l'ús d'un bon planímetre, el d'Amsler, posem per cas. Coneixem els avantatges d'aquest aparell,—senzill, ràpid, precís,—i no vacil·lem en senyalar la seva utilitat en aquests casos. (3)

REPRESENTACIONS GRAFIQUES

Per tal d'aplegar les dades així obtingudes en una visió de conjunt, hom es serveix de les representacions gràfiques. Coneguda la densitat a cada altitud, hom pot expressar, prenent uns eixos coordinats, en les abscisses l'alçària i en les ordenades la densitat; unint el punt que per cada parell de valors resulta amb el pròxim, hom obté una corba, que generalment és decreixent. (4)

En lloc de la densitat es podria posar com ordenades els tant per cent de població de cada zona altimètrica sobre la total, però aquest procediment tindria l'inconvenient d'introduir el factor superfície, que en l'anterior no cal tenir en compte.

On millor es tradueix aquesta representació és sobre un mapa de la comarca considerada. Així poden fer-se moltes comparacions i posar de relleu certes diferències que escaparien segurament a qualsevol altre mètode. Hom pot assenyalar, per exemple, l'intervenció en la repartició del poblament, de la naturalesa geològica, de la topografia, del clima, etc. que són fàcilment expressables damunt una carta geogràfica. I encara, calculada la densitat per cada municipi, hom pot expressar-la dibuixant la seva superfície damunt el mapa d'un color igual pels que tenen igual o compresa entre els mateixos límits la xifra expressiva d'aquella relació; hom elegeix unes tintes dèbils

(3) En el treball de M. Jean Robert, «La densité de population des Alpes Françaises d'après le dénombrement de 1911» —un dels millors estudis sobre aquesta matèria— i publicat a la «Revue de Géographie Alpine», vol. VIII, fasc. I, any 1920. El seu autor emprà aquest instrument per les medicions superficials.

(4) Aquest sistema és degut a Ratzel, i evidentment és un dels més expressius. Malgrat i això, ell diu (vegeu la seva obra «Politische Geographie», pàg. 554, nota) que una solució satisfactòria a aquesta mena de representacions gràfiques no ha estat trobada encara.

pels valors menys elevats, que esdevenen més fortes a mesura que augmenten la densitat. D'aquesta manera hom s'explica el que municipis de poca població presentin forta densitat, pel fet de tenir llur terme respectiu poca extensió superficial; i es posen més en evidència els trets locals que poden haver influït en la població i en la seva distribució.

Un altre mètode, que ens sembla adequat principalment per mapes de petita escala, pot emprar-se, unint per medi d'unes línies els nuclis més importants dels municipis que tenen igual o aproximada la xifra de densitat. Així s'obtidran unes corbes, que hom ha anomenat isomètriques, anàlogues a les isoterms, isòbares, hipsomètriques, etc., de les quals en realitat les primeres n'haurien d'ésser la resultant si l'habitat no es distribuís que seguint aquelles condicions físiques. Si així fos, segurament el regularia una llei matemàtica, expressable per una certa funció; i la densitat en un punt qualsevol del terreny fóra la derivada de dita funció respecte a l'àrea.

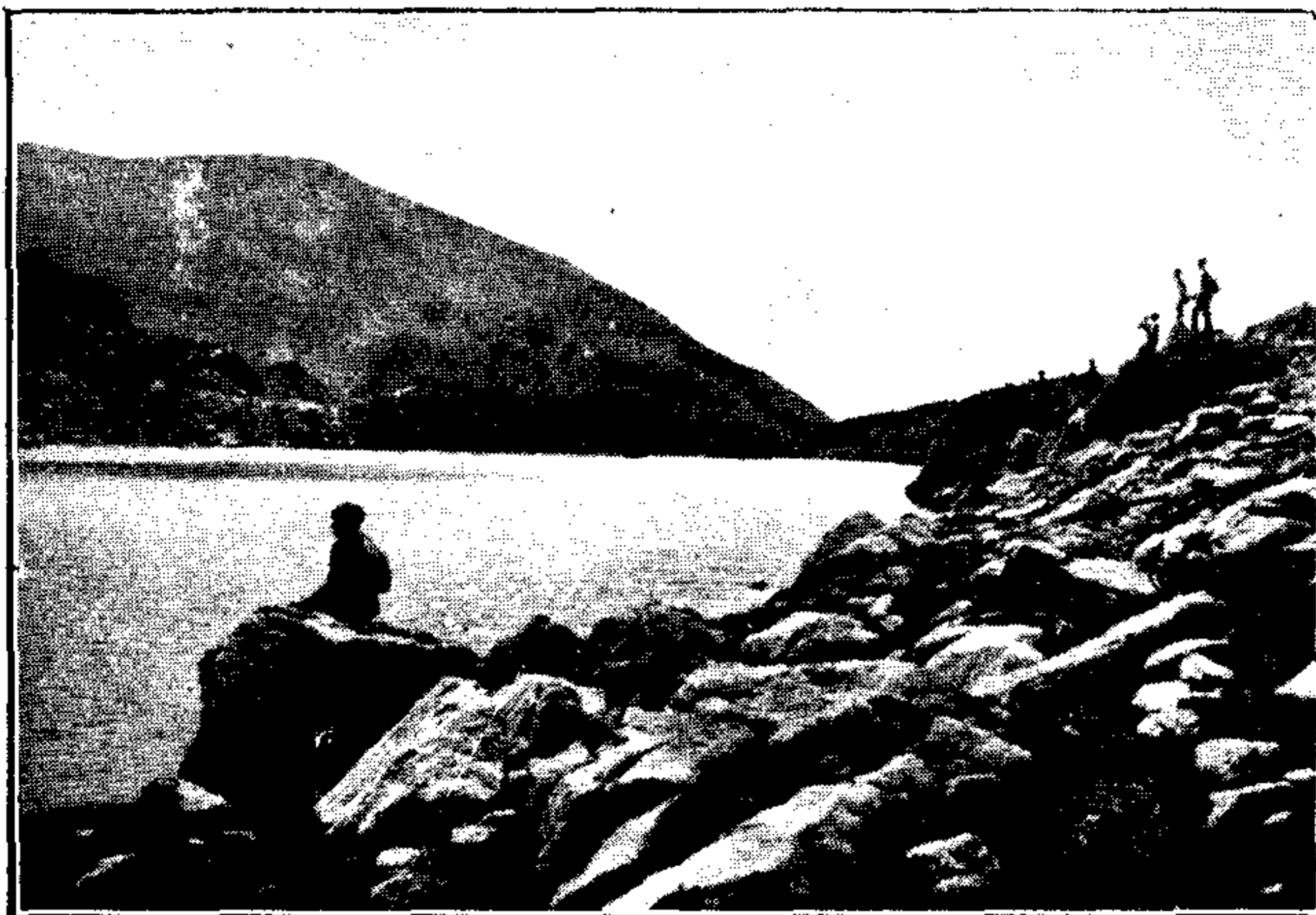
LA COMARCA DEL VALLÈS

No podem pas donar en aquest lloc una descripció, per breu que sigui, de la contrada que ha estat objecte dels nostres càlculs. En altres llocs ha estat feta aquesta tasca, i no considerem necessari ni tan sols resumir-la; per altra banda, l'extensió del nostre treball així ho exigeix.

De totes maneres, volem assenyalar que, a parer nostre, hi ha en ella, en l'aspecte topogràfic, tres tipus de vasts accidents del relleu ben definits: el fons de la depressió, o pla, les costes faldars de les muntanyes, i aquestes pròpiament dites. Tots tres presenten aspectes que els caracteritzen.

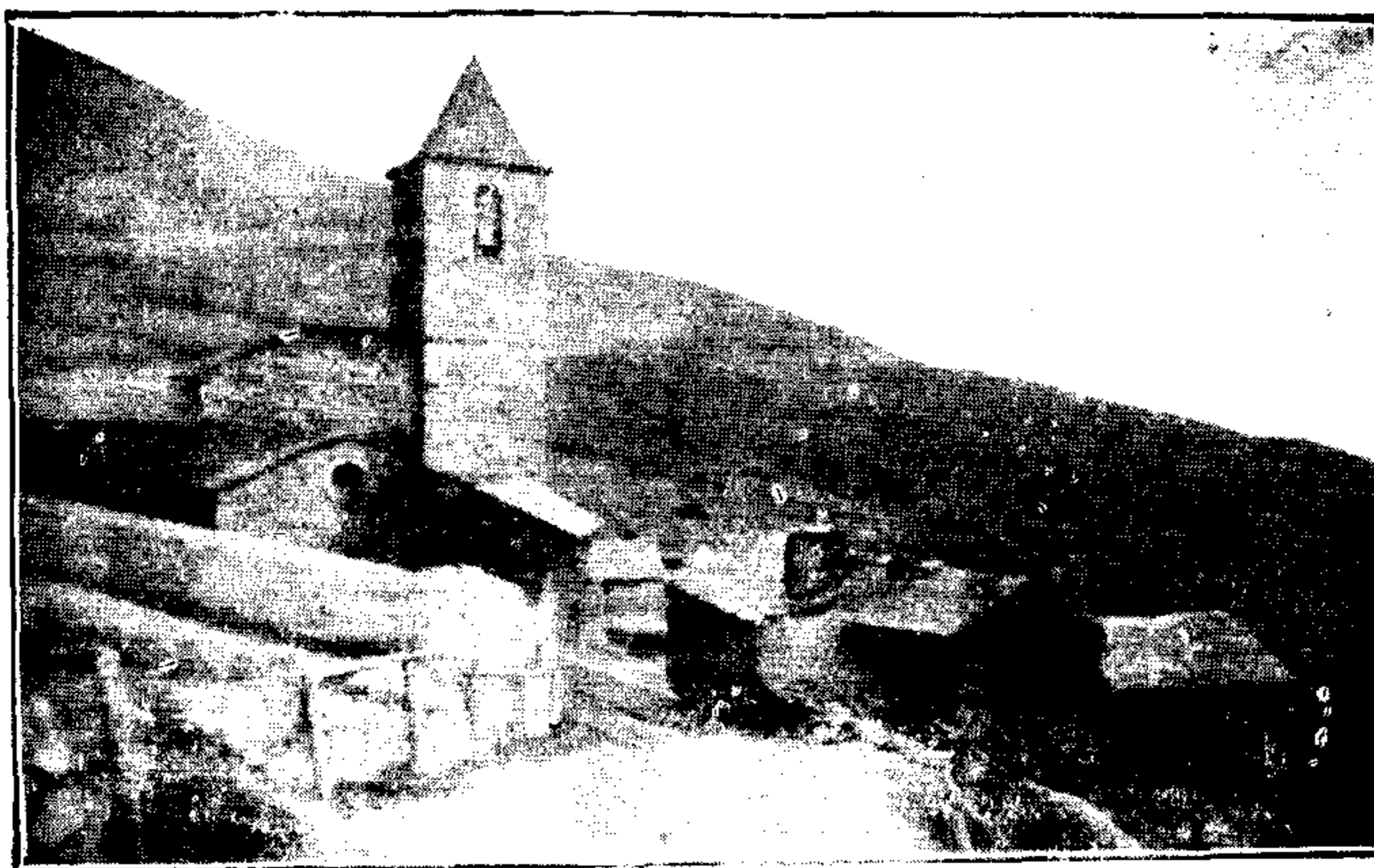
Per altra part, cal que expressem els límits que hem atribuït a la comarca. Hem inclòs en ella 61 termes municipals (5). Segurament que els límits d'alguns d'ells, perifèrics, no coincideixen amb els de la comarca natural; no hem gosat esmenar-los per tal com aquesta modificació, que no hauria introduït diferència sensible en els nostres càlculs, ens podia haver allargat considerablement la nostra tasca.

(5) Són aquests: Aiguafreda, L'Ametlla, Barbarà, Bigues, Caldes de Montbui, Campins, Canovelles, Cànoves, Cardedeu, Castellar, Castellbisbal, Castelltersol, Cerdanyola, Fogàs de Montclús, Les Franqueses, Gallifa, La Garriga, Granollers, Gualba, Llinars, Llíssà de Munt, Llíssà de Vall, Martorelles de Baix, Martorelles de Dalt, Matadepera, Mollet, Montcada, Montmany, Montmeló, Montornès, Montseny, Olesa de Montserrat, Palausolitar, Parets, Polinyà, Rellinàs, Ripollet, La Roca, Rubí, Sabadell, St. Antoni Vilamajor, Sant Celoni, Sant Cugat del Vallès, Sant Esteve de Palautordera, Sant Feliu de Codines, Sant Fost de Campcentelles, Sant Llorenç Savall, Sant Pere de Vilamajor, Sant Quirze de Terrassa, Sta. Eulàlia de Ronsana, Sta. Perpetua de la Moguda, Sta. Maria de Palautordera, Sentmanat, Tagamanent, Terrassa, Ullastrell, Vacarisses, Vallgorguina, Viladecavalls i Vilalba-Sasserra.



L'estany gran d'Engorrs, d'aigües plàcides, on s'hi origina
el cap-pare del riu Duran

Clixé Vinyeta



Maranges. La població viu principalment de la ramaderia que
l'abundància de pastures comporta

Clixé C. Excursionista de Catalunya

Així mateix, creiem que és a base d'aquests límits, ja assenyalats per Font i Sagué (6), que Pau Vila féu, en 1929, uns altres càlculs sobre el poblament del Vallès (7). Ací rau un altre avantatge, per tal com farà comparables unes dades amb les altres.

I encara caldrà considerar el poblament en relació amb la subdivisió que hom fa de la comarca en occidental i oriental. En realitat, durant molt temps hom ha remarcat l'existència de dues zones, que a vegades, amb límits diferents, han estat anomenades Alt i Baix Vallès, les quals presenten diferències sensibles, sobre tot en el conjunt de llurs respectives activitats humanes i fets geogràfics anexas.

RESULTATS

Hem trobat per la comarca una extensió superficial de 1329'4 quilòmetres quadrats, vint menys que els calculats per Font i Sagué; tal vegada ell li a-

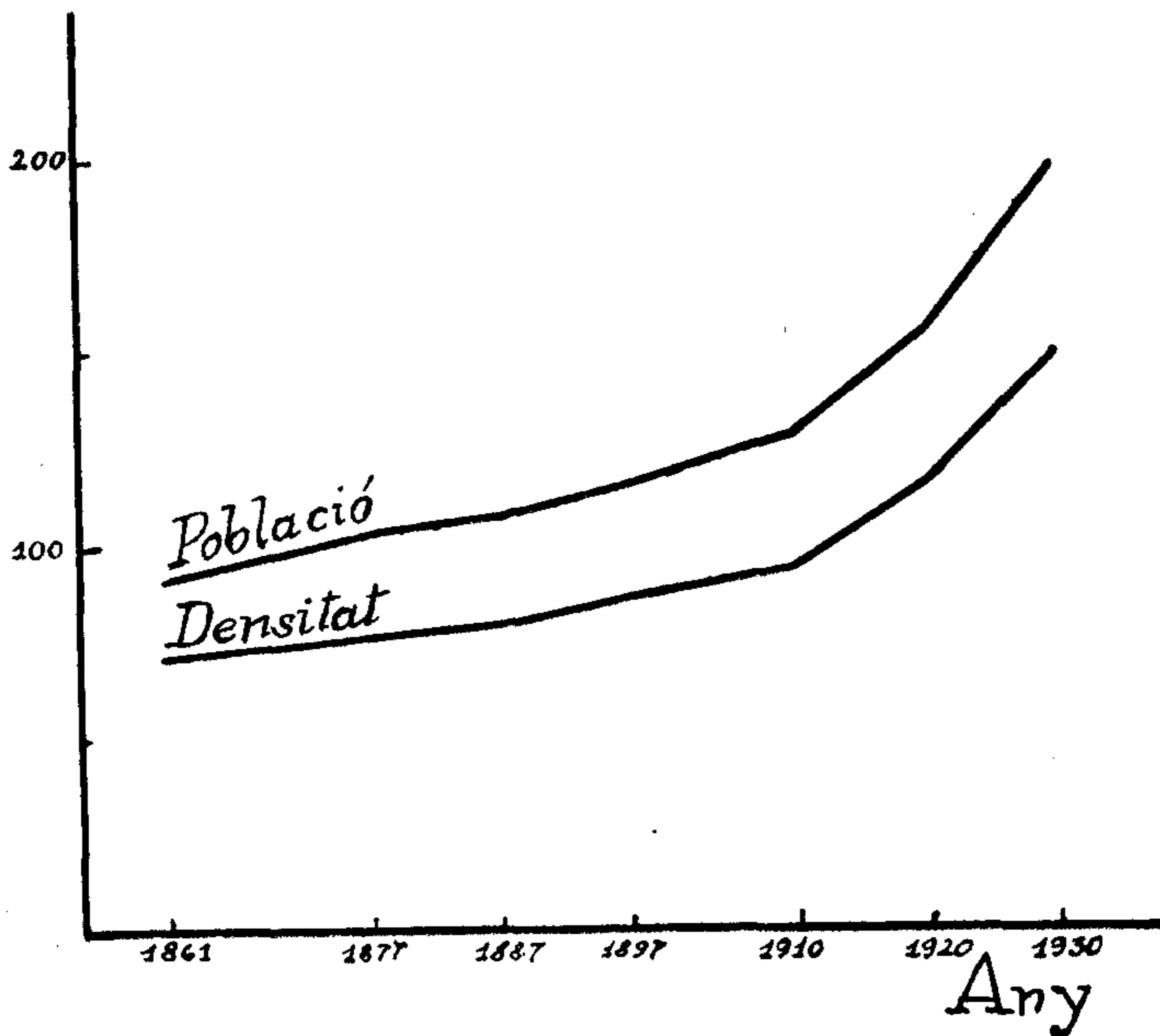


Fig. 1.— Gràfic de la marxa de la població i la densitat al Vallès en els anys compresos entre 1861 i 1930

(6) Vegi's la seva obra «Lo Vallès», Barcelona, Tip. L'Avenç, 1904.

(7) «El Vallès. Assaig geogràfic» publicat al primer volum de la Biblioteca d'Estudis Comarcals de la Casa del Vallès.

tribuí en algun indret límits més amples. I la suma dels totals d'habitants dels municipis que hem esmentat ens ha donat la xifra de 199.315. Així, doncs, la densitat del conjunt és de 149'9 habitants per qm.

El gràfic de la fig. 1 mostra com ha variat, des que començarem a tenir dades oficials en 1861, la població i la densitat d'aquella data fins als nostres dies (8). La creixença ha estat tan forta que la població ha doblat amb molt excés, en setanta anys. El ritme, com hom veu tot seguit, ha estat molt més accelerat en aquestes dues darreres dècades. En elles l'augment ha estat més de tres vegades major que el dels cinquanta anys primers. L'explicació d'aquest fenomen cal cercar-la, més que en cap altre lloc, estudiant la forta immigració, aguditzada aquests últims temps, que ha sofert la comarca, i que ha coincidit amb un període d'intensa activitat industrial. Però aquests aspectes són de massa importància per tractar-los ací lleugerament i mereixen que algú els estudiï a part. De totes maneres, direm que l'èxode de molts catalans vers la nostra comarca no es pot comparar al gros contingent, a vegades pobles en massa, que s'hi ha traslladat des de diverses regions espanyoles (Almeria, Múrcia, etc.) atrets per la gent que ha estat necessària per la construcció d'obres públiques (f. c. de Catalunya, actualment el nou traçat de la línia de M. S. A. a Granollers) o enrolats en les activitats industrials de la comarca.

La mitjana d'augment anual, de 1920 a 1930, ha estat de 27'6 per mil, data eloqüent i expressiva, que sobrepuja en més de sis unitats la creixença del període 1910-1920. Hom veu, doncs, que aquesta xifra és tan elevada que, si ens fos coneguda, faria empal·lidir al seu costat la deguda únicament a l'excés de naixements sobre defuncions, la qual és possible que encara hagi minvat, tal com s'observa des de fa uns anys a molts països europeus.

DENSITAT AL VALLÈS OCCIDENTAL

Cal que diguem, abans que tot, els límits que atribuïm a aquesta subdivisió vallesana. Hem acceptat els donats per Pau Vila en el mapa «Catalunya. Projecte de divisió comarcal» (publicat al segon volum de la Biblioteca d'Estudis Comarcals de la Casa del Vallès), treient-ne el municipi de Granera, que poques vegades hem vist com a vallesà, i estenent la ratlla divisòria fins els termes propers al Llobregat.

Així delimitada l'extensió d'aquesta zona, resulta ésser de 510'1 quilòme-

(8) Les dades dels censos anteriors les hem tret de l'esmentat treball de Pau Vila, pàg. 70.

tres quadrats. La població total puja a 124.660 ànimes; la densitat és, doncs, 244. Es, treient-ne les de les fortes capitalitats, la zona més poblada o una de les més poblades de la península, a la vegada que la més industrial. Fortes aglomeracions d'aquest tipus fan que aquesta xifra sigui tan elevada (Sabadell, té una densitat calculada sobre l'àrea del seu terme, de 1333; Ripollet, 722; Terrassa, 580; Olesa, 340; etc. disminuïdes en el conjunt per la de municipis agrícoles com Vacarisses, 13; Rellinàs, 19; Matadepera, 27). Aquests darrers no presenten xifres corresponents a una activitat agrícola rica, ja que les condicions del terreny no han permès que l'agricultura hi prosperés massa.

DENSITAT AL VALLÈS ORIENTAL

Per la porció restant—la Oriental—de la comarca, queden una superfície de 819'3 qm. i una població de 74655 habitants; la densitat és de 91. Hom veu, doncs, que ací aquest guarisme també tradueix les activitats pageses i mercaderes de la comarca, en preponderància notable sobre les industrials.

Dintre aquesta superfície van inclosos els municipis vallesans de densitat més reduïda (Tagamanent, 7; Montseny, 10; Sant Quirze Safaja, 12). Dels restants, la majoria no arriba a 100; solament els que corresponen a les poblacions més importants (Caldes, La Garriga, Sant Feliu de Codines, Cardedeu) passen d'aquesta xifra i alguns n'hi ha que superen la de 200 (Montmeló, Parets) per raó de la poca extensió del seu terme. Cal fer dues excepcions: Mollet, amb 526 i Granollers, amb 992; aquest darrer ajuntament, capitalitat de la comarca, era abans de l'agregació del veí municipi de Palou, el terme vallesà de major densitat. Ambdues poblacions, malgrat la tradició agrícola, estan avui ben industrialitzades; quasi bé anàlogament podriem dir de Sant Celoni, que es trobaria en el mateix cas si no fos que l'agregació dels dos municipis de Montnegre i Olzinelles ha augmentat l'extensió superficial del seu terme, en tal forma, que la densitat ha quedat reduïda a 73.

DISTRIBUCIÓ PER ZONES ALTIMÈTRIQUES

Calculades com hem dit més amunt, donem en aquest quadre les dades que hem tingut en considerar la repartició per faixes altimètriques, amb cent metres de desnivell entre cada una d'elles.

ZONA	POBLACIÓ	AREA	DENSITAT	Tant per 100 de la població sobre la total
100	25401	92'5	274	12'7
200	95473	298'9	319	47'9
300	48070	315'7	152	24'1
400	19766	183'1	107	9'9
500	6368	101'6	62	3'2
600	1165	99'7	11	0'58
700	952	91'0	10	0'47
800	1646	46'7	35	0'82
900	178	31'5	5	0'09
1000	112	24'0	4	0'056
1100	108	14'8	7	0'054
1200	69	14'8	4	0'035
1300	7	8'2	0'8	0'003
1400	—	2'5	—	—
1500	—	2'1	—	—
1600	—	1'5	—	—
1700	—	0'8	—	—
1800	—	0'04	—	—
	199315	1329'44		

Amb aquestes dades a la vista, hom pot fer diverses consideracions. En primer lloc, cal que aclarim que, com gairebé tota la superfície en que es mou l'habitat vallesà, està exempta d'aquells escarpaments, congestes, rocams, etc., l'àrea dels quals hem dit més amunt que havíem d'eliminar en calcular la densitat a muntanya; les densitats de cada faixa altimètrica estan calculades comptant tota l'extensió d'aquesta com a superfície explotable, la qual cosa en realitat ja és així.

El límit inferior de l'habitat al Vallès s'escau a la sortida del Coll de Montcada i ve assenyalat per la cota 40; el límit superior veiem en aquest quadre que el marca la corba de nivell 1300; per tant, en aquesta diferència de 1260 metres s'esglaona tot el poblament vallesà. No creiem que s'elevi més amunt el límit superior de l'habitat permanent, car si algun edifici pot haver-hi al Montseny, part d'amunt d'aquella cota, és segurament d'habitat temporer —corrals de bestiar, barraques de pastors, etc.

Hom veu tot seguit en l'anterior quadre que gairebé la meitat de la població vallesana viu entre els 100 i els 200 metres; en aquesta zona hi ha compreses les principals urbs (Sabadell, Granollers, Sant Celoni, Rubí, Sant Cugat); Terrassa, Caldes i Castellar van inclosos en l'esglaó altimètric següent, que manté per aquest motiu una forta densitat.

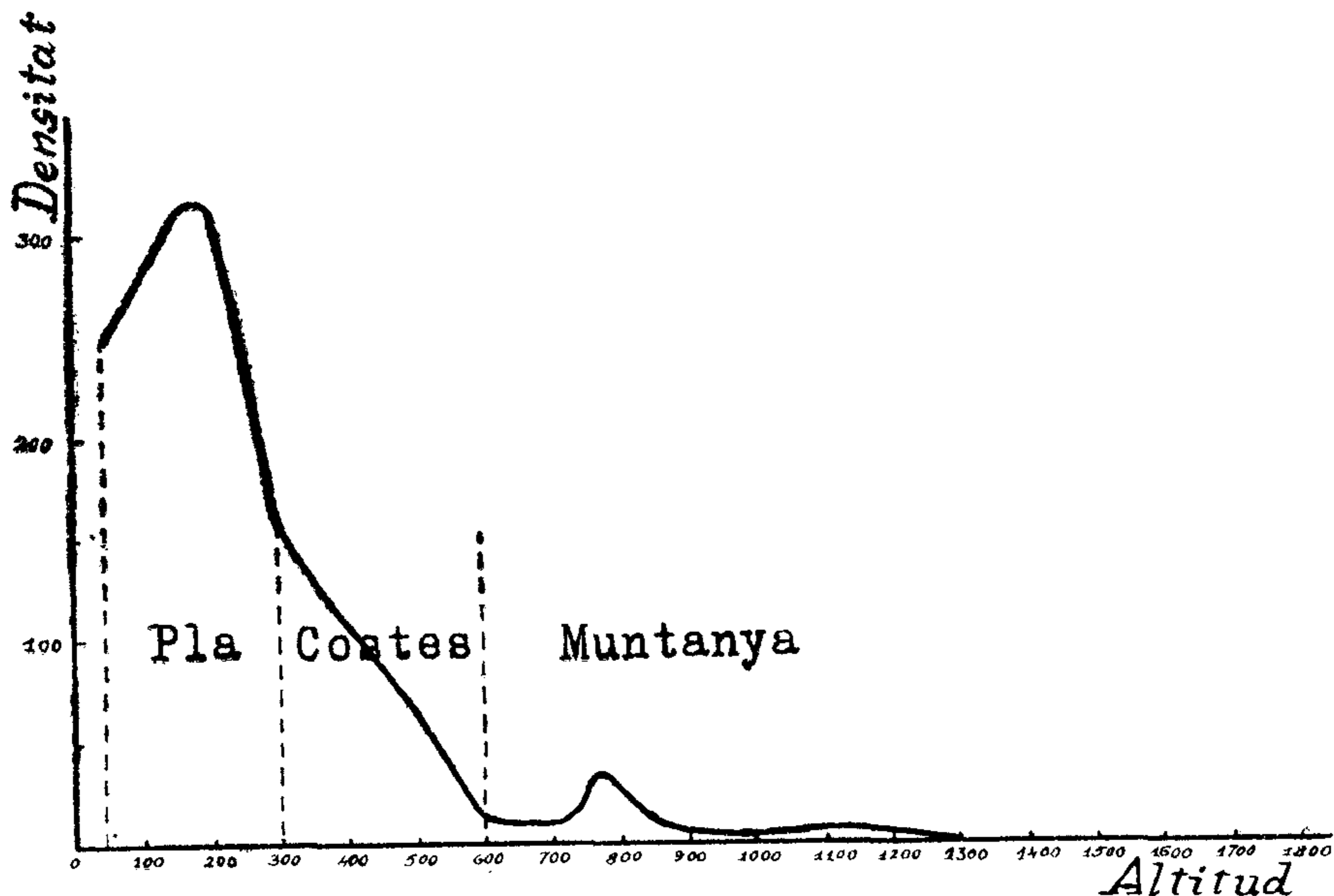


Fig. 2.—Distribució de la densitat de població segons l'altitud al Vallès

Formada amb les dades d'aquest quadre, la corba de Ratzel, assenyalada en la fig. 2, hom veu com en ella la disminució iniciada després del màxim, proper als 200 mts., és constant entre els 300 i 600; abans dels 800 sofreix una elevació brusca, deguda a la presència vers aquestes altures d'una vila important, Castelltorsol; i després, ja molt reduïda, minva suaument fins la cota 1300, en que esdevé nul·la.

Hem senyalat en la corba les parts que corresponen al pla, a les costes i a la muntanya. Ens sembla molt ben proporcionada la relació entre cada un d'aquests accidents geogràfics i llur densitat respectiva, esguardada sobre el gràfic. Trobaríem segurament totalment justificada la repartició de la població en cada una d'aquestes tres zones en considerar els recursos naturals i les condicions que per l'habitat té cada una d'elles.

El pla és la regió industrial, agrícola i mercadera per excel·lència; la facilitat de comunicacions, l'emplaçament de les aglomeracions humanes, la riquesa del sòl, les aptituds climàtiques, han fet raure en ell la part principal de les activitat vallesanes. Més amunt, les costes —granítiques, emboscades, eixutes a l'obac de variada naturalesa geològica i amb més conreus al so-
 l— suavitzen el trànsit a la muntanya. Els habitants de les masies espar-

ses en llurs sots i fondalades i els aplegats en els nuclis rurals, viuen dels camps de gramínees, fruits secs, oliveres i vinya, o bé d'ocupacions forestals; quan això no és suficient, es procuren una petita indústria per la rodalia, i si això no és possible, fan cap a terres més baixes a treballar en els grans establiments fabrils.

Enlaire, la muntanya canvia totalment aquest espectacle. Sols de tant en tant hom troba algun habitat disseminat i pobre. Les condicions de vida més rudes, la ingratitud del clima, la pobresa dels recursos naturals i les dificultats degudes al relleu, fan que aquesta regió sigui la menys poblada de la comarca. (9) Solament algun indret, com la vall de Santa Fe, al Montseny, ens presenta un aspecte més agradable i falaguer.

A parer nostre, és possible que la densitat en les muntanyes vallesanes sigui en certes temporades major que no la que hem trobat. Segurament deuen influir-hi les immigracions que presenten—carboners, llenyataires i pastors,—que en el nostre treball no ens ha estat possible tenir en compte.

EL POBLAMENT AL SOLELL I A L'OBAC

Per tal de fer comparables les nostres dades amb les donades per Pau Vila en el seu esmentat assaig geogràfic de la comarca, atribuirem a aquestes divisions degudes a l'assolellament, la mateixa extensió per ell assenyalada en el seu esmentat treball.

Pels 15 pobles del solell hem trobat un total de 20008 habitants, o sigui 1768 més que els apuntats en dit assaig, a base del cens de 1920. I els 5 de l'obac ens han donat un total de 7322, o sigui que aquest ha experimentat un augment de 1512. Aquell continua, doncs, tenint tres vegades més de població que aquest.

Però cal que tinguem també en compte que el cinyell més exposat al sol té molta més superfície (348'7 qm.) que no la vessant oposada, l'obac (128'7 qm.). De manera, que es dona el cas curiós que la densitat és, calculada a base d'aquestes dades, la mateixa en una que altra banda, 57.

Demés, l'augment total d'aquestes zones des del darrer cens, que és de 3280, ens indica que la formidable xifra restant de 39892 persones, ha estat la que s'ha repartit per les terres baixes de la comarca, fent créixer les ciutats vallesanes i portant més animació en els nuclis rurals del pla.

A l'inrevés, altres pobles de muntanya han vist minvar considerablement el nombre dels seus habitants. Així Gallifa, que de 279 ha passat a 200; Montseny, de 459 a 384, etc. Caldria trobar un remei decisiu i segur per tal

(9) Vegeu l'article de Salvador Llobet, «L'activitat humana a les muntanyes del Valles», publicat a aquest mateix BUTLLETÍ, núm. 13, pàg. 200

d'evitar la despoblació de les nostres muntanyes, ja que de continuar amb aquest ritme —cosa difícil— l'èxode dels muntanyencs vers les terres baixes, no tardariem en tocar-ne les desagradables conseqüències.

EL POBLAMENT AGRUPAT I DISSEMINAT

Per a acabar aquestes breus notes, donem a continuació un quadre que hem obtingut amb les dades facilitades pels esmentats mapes i Nomenclàtor, en el qual consta la població i caseriu tal com es distribueix en aglomeracions urbanes o habitats disseminats.

	HABITANTS		Tant per cent d'aquests so- bre aquells	CASES		Tant per cent d'aquestes so- bre aquelles
	Agrupats	Disseminats		Agrupades	Disseminades	
Terrassa .	60295	3558	5'9	12342	1040	8'3
Sabadell .	65591	5475	8'3	15443	929	6
Granollers	41594	14517	48'9	10763	3306	30'7
St. Celoni	5436	2849	52'4	1460	647	44'3
	172916	26399		40008	5922	

Les rodalies que hem atribuït a aquests quatre pobles corresponen a les donades per Pau Vila en la seva esmentada obra. Hom veu tot seguit, comparant amb aquestes les xifres per ell trobades a base del Nomenclàtor de 1861, que el nombre d'habitacions humanes ha triplicat per les cases agrupades (de 13935 a 40008) i en canvi gairebé no ha variat pel de les disseminades (de 5803 a 5922). Concorden aquestes dades amb les que hem acabat de trobar més amunt, en cercar la població que ha fet créixer d'una manera tan formidable les ciutats i viles importants de la comarca. Aquesta mateixa puixança del poblament agrupat sobre el disseminat és el que ha fet minvar de tantes unitats els tants per cents respectius; de totes maneres, aquests continuen essent encara l'exponent indicador de les activitats industrials, agrícoles o de caràcter mixte de cada rodalia. Cal que aclarim que per aquests càlculs sols hem tingut en compte els edificis que l'esmentat Nomenclàtor posa com a utilitzats per habitació humana.

L'expansió de les poblacions vallesanes ha estat tan forta, que de continuar amb aquest ritme accelerat, dintre poc farà de la comarca un raval barceloní; el caseriu va ja concentrant-se vers la part límit amb la capital catalana i a les seves proximitats; cada dia nous fets ho demostren. (En data recentíssima, la inauguració dels baixadors del f. c. del Nord a Barbarà, en la

línia de Manresa, i el nou nucli d'estiueig i repòs La Florida, en la de Sant Joan de les Abadesses),

També cal que diguem que no hem pogut recopilar de moment les dades suficients per tal d'establir la influència que pot tenir en la densitat de població una mena de poblament temporer, el d'estiueig, que tan estès està a la nostra comarca. Com que està escampat per quasi tota ella i les xifres que el representen es mouen dintre límits molt amplis, no gosem donar, fins que tinguem estadístiques més completes i precises, una idea sobre aquesta qüestió. De totes maneres, un fet ben significatiu volem remarcar: en les poblacions o nuclis on s'hi trasllada un gros contingent d'estiuejants, hom pot trobar un nombre d'edificis destinats a habitació molt superior al dels seus habitants. Així, a Cerdanyola, el barri de Can Sardà, amb 24 edificis i 8 habitants; a Sant Cugat, La Floresta Pearson, amb 165 ed. i 107 habs.; la colònia del Fuster, amb 83 ed. i 30 habs.; Valldoreix, amb 73 ed. i 44 habs.

Però aquest dèficit de pobladors en relació amb llurs estatges, explicat en el cas anterior pel fet d'estar empadronats a Barcelona molts dels seus moradors, també es presenta en viu contrast en altres llocs i té com a causa l'abandonament dels edificis, habitables encara, per èxode dels pobladors cap a terres més bones. Així veiem que a San Sebastià de Montmajor el poble té 20 cases i 21 habitants; a Sant Quirse Safaja, 12 cases i 13 habitants; etc. Indubtablement que en ambdós casos la xifra de una persona per edifici resulta excessivament baixa, i forçós és admetre que la meitat, almenys d'aquests estatges han estat abandonats, com hom pot comprovar. Heus ací un fet paradoxal que ens demostra com en geografia efectes semblants poden ésser deguts a causes totalment diferents i fins i tot oposades, com en aquest cas.



En les ratlles anteriors hem exposat alguns dels aspectes més importants relacionats amb el poblament a les terres vallesanes. Indubtablement, un estudi més aprofundit posaria al descobert remarques i suggestions que en les nostres breus consideracions se'ns hauran escapat. Tinguem confiança que, més endavant, quan les dificultats per manca de material relatiu a aquests treballs s'hauran esvaït, podrem, si Déu vol, veure'n estudis més precisos i interessants relatius a la nostra i a les altres comarques catalanes.



Vallès Oriental i Vallès Occidental

Per Joan Montllor i Pujal

Sempre he vist en el Vallès tres zones amb característiques pròpies ben acusades, però també amb trets comuns no menys vius que, amb el marc de les muntanyes, fan palesa la unitat de la comarca.

Efectivament, per mi hi ha geogràficament parlant, el Vallès Oriental, el Central i l'Occidental. I així com la del mig—que és fisiogràficament i climatològicament la més típica, la més vallesana, podríem dir—constitueix el nexce de les extremes, aquestes, igual que les serralades interior i litoral, són, ensems, zones de transició i de perfecte connexió del Vallès amb les comarques de la rodalia.

No vaig a remarcar ço que és peculiar de cada zona ni ço que els és comú, perquè m'entretindria massa. Només indicaré els límits llurs, a la meua manera de veure.

La zona de Llevant va de la riera de Gualba a la serra que baixa del Pla de la Calma a Aigües Partides, d'on s'enfila al Corredor. Tota, per tant, està dins la conca de la Tordera. De dita serra a la que baixa del Puig de la Creu a La Salut, de Sabadell, i a l'entreforc del Ripoll i el Besòs, a Masrampinyo, s'estén, en vessant d'aquest últim riu totalment, la zona del Mig. La de Ponent va d'aquí al Llobregat, i dóna aigües a dit riu i al Besòs.

Tinc la convicció que tot bon coneixedor de la comarca que n'hagi contemplat bé el paisatge reconeixerà la realitat de les tres zones expressades i que no discreparà gaire dels límits llurs que he assenyalat.

Aquesta apreciació meua l'he sostinguda sempre i a tot arreu amb fermesa.

Per cert que en la meua conferència a la Casa del Vallès, a la qual va fer-me l'honor d'assistir-hi el meu compatriota i car amic Pau Vila, en dir-me aquest reputat geògraf que potser jo tenia raó en posar la línia divisòria de les zones central i ponentina a la serra de la Salut, en comptes del riu Ripoll, com ell havia proposat, vaig entendre que també acceptava la meua apreciació del Vallès en tres zones geogràfiques ben definides, ultra les muntanyenques.

De seguida, però, vaig veure que per ell no existia sinó el Vallès Oriental i l'Occidental, parer que fou compartit per la Ponència de la Divisió Territorial.

«L'enorme densitat de població que s'observa al Vallès geogràfic,—diu la Ponència—fa impossible de convertir aquesta comarca natural en una demarcació única. Davant de fer-ne, almenys, dues particions, hem cregut la més lògica aquella que deixa, a un costat, el Vallès industrial, amb les grans urbs de

Terrassa i Sabadell, i a l'altra banda, les contrades eminentment agrícoles, amb la capitalitat a Granollers». I partint d'aquesta consideració, ha proposat dividir el Vallès en dues grans demarcacions.

Aplaudeixo l'intent de reincorporar a la seva comarca natural, que és el Vallès, la rodalia de Sant Celoni, que tan arbitràriament fou junyida al Districte d'Arenys de Mar. En canvi, tinc de censurar que es vulgui segregat de la nostra comarca la vila d'Olesa de Montserrat, tan Industrial i tan pròxima a Terrassa.

Tampoc no puc estar d'acord, tot i reconèixer l'autoritat en la matèria d'En Pau Vila i dels altres ponents, — amb la denominació de Vallès Oriental i Vallès Occidental que han adoptat per a designar oficialment les dues demarcacions projectades, perquè el nom (de regust francès, dit sigui de pas), no respondria, en cap cas, a un criteri rigorosament geogràfic ni a cap tradició o rel popular viva.

I així veuríem com una gran llenca formada pels termes municipals de Santa Perpètua de la Moguda, Polinyà, Palausolitar, Sentmanat, Caldes de Montbui i Gallifa que, geogràficament, són del Vallès Oriental (jo diria del Central), restaria inclosa en la demarcació Occidental.

Per tant, si la divisió del Projecte prevalgués, caldria cercar una denominació més justa, i a fora del lèxic geogràfic o erudit, per tal que tingués sentit popular. Ben entès, això, si tanmateix es considerava indispensable, que jo no l'hi sé veure.

Anem a suposar que és un fet la divisió; que Granollers és el cap d'una demarcació i que Sabadell i Terrassa, per un repartiment de funcions, comparteixen la capitalitat de l'altra. Doncs, bé; amb el nom de Granollers expressaríem implícitament la seva demarcació, i dient Sabadell-Terrassa o Terrassa-Sabadell, fariem al·lusió a la demarcació llura, i àdhuc, pel nom de la ciutat que posaríem en prelatió, restaria indicada quina exerciria en cada cas la funció de capitalitat.

Heu's ací com al meu semblar, no seria gens difícil d'entendre'ns perfectament sense necessitat d'aplicar a la comarca cap nom postís de la nostra invenció.

Cal tenir present que ni la divisió d'Alt i Baix Vallès, tot i tenir una certa tradició, alhora que un sentit molt vague, no ha estat mai popular.

No volguem, doncs, amb una denominació oficial, impròpia o artificiosa, partir en dos el Vallès, cosa que contradiria la unitat perfecte de la nostra comarca natural i el seu nom històric.

Sabadell, juliol de 1934.

Del que diu i creu el poble

CREENCES SOBRE LES SERPS

Per Joan Amades

En totes les cultures la serp és mirada amb profund respecte i al seu voltant el poble ha engegat al vol la seva fecunda fantasia. Hom creu que hi ha galls que ponen. La casa on tenen un gall que pongui, és averany de gran dissort. Per conjurar aquesta, deuen tirar-se els ous al foc; però en lloc de sortir-ne un gall, en surt una serp. Si el gall era negre, la serp sortida del seu ou és terriblement verinosa. Veure una serp, és averany de traïció i tan sols anomenar-ne el seu nom porta forta dissort. No se les pot mirar fit a fit perquè amb la vista encisen i fins poden matar. Hi ha serps que mengen ocells. Elles des de terra se'ls miren fit a fit i els encisen de tal manera, que els ocellets van acostant-se a elles fins a posar-se'ls-hi dintre de la boca sense adonar-se'n i al moment la serp els devora.

La serp es xucla la sang de l'home; se'l mira fit a fit i el fa adormir i un cop adormit amb un son dolcíssim, ella li va per sota i se li xucla la sang. El llangardaix, però, és enemic de la serp i amic de l'home i de seguida que s'adona que una serp ha adormit un home i li va per xuclar la sang, es tira damunt d'aquell i amb la cua li fuetreja la cara per a despertar-lo i salvar-lo del perill que l'amenaça. Si un home mata una serp, els llangardaixos en tenen gran alegria i al moment tots s'avisen i es posen al costat del que l'ha morta en tot i per tot i aquest ja pot estar tranquil que mai cap serp el perjudicarà, car els llangardaixos vetllaran per ell. En canvi, si l'home mata un llangardaix, ja cal que es prepari, perquè tindrà de morir de la fúria d'aquests, car li declaren la guerra. Tots els llangardaixos s'avisen i no paren de perseguir-lo fins que l'han mort.

Per matar una serp, cal fer-ho amb un cop de canya verda, que les trenca pel mig al moment. Si se'ls pega amb bastó, només pot usar-se la fusta d'aveçllaner, car totes les altres fustes es parteixen pel mig per obra meravellosa de la serp, i els bocins de fusta resten enverinats fins al punt de poder matar al que li ha pegat.

De les serps catalanes la més terrible és la noia o escorçó. D'ella en diu el refrany:

Picada d'aranya,
la mortalla,
picada d'escorçó
no hi és a temps l'extrema unció.

Si es mata un escorçó i se'l fa a bocins, cal escampar ben bé aquests, car si es deixen a la vora uns dels altres es tornen a ajuntar i l'escorçó torna viu. En matar un escorçó a cops de bastó, cal evitar que aquest resti brut de sang o amb alguna engruna de carn de la fera, car podria restar enverinat i portant el bastó a la mà, enverinar-se el que el du i morir-se.

El que troba dues serps caragolades i enganxades i les separa, si és home, es torna dona i al contrari.

Si hom tira a un pou o dipòsit de molta aigua un cabell amb arrel i tot, aquest aviat esdevé una serpeta que amb el temps arriba a fer-se molt gran.

Hom té les serps com llamenques de la llet. És molt corrent la llegenda d'una serp que de nit entrava a una casa on la mestressa criava. Mentre aquesta dormia amb l'infant al pit, la serp s'enfilava al llit, i separava l'infant del pit; perquè callés, li posava la cúa a la boca, que l'infant prenia pel muçró i callava mentre la serp mamava la llet de la dona. L'infant s'amagria i no podien atinar-ne la causa. Varen sospitar que no pogués ésser una serp. Per averiguar-ho, varen cobrir les escales de farina i, en efecte, l'endemà varen trobar el rastre de la bèstia. L'amo es posà a l'aguait i la va matar.

Entre pastors és estesa la creència que l'ovella que una serp l'ha mamada resta eixuta de llet. Totes les malalties de les glàndules mamàries del bestiar de llana són atribuïdes a haver sofert el mamatge d'una serp.

També està molt estesa la llegenda d'un pastor que tenia una serp ensinistrada. Cada dia la cridava a una mateixa hora, la bèstia es presentava i el pastor amb una escudella li donava llet. Aquest tracte va durar anys. Un dia el pastor tingué d'absentar-se i estigué molts anys fora. En tornar, recordà la passada de la serp, acudí al mateix lloc i la cridà. La bèstia es presentà, però notablement més grossa que abans. Li féu festes, però en veure que no li donava la llet, se li caragolà pel cos i el va matar.

No cal dir que totes aquestes llegendes són fantàstiques, car les serps no tenen galtes i, per tant, no poden fer el gest de succió indispensable per xuclar un líquid.

Tot i el respcte que mereixen, les serps són utilitzades per remei. Una llengua de serp penjada al coll dels infants, els facilita la dentició. Una serp blanca caragolada al ventre d'una partera, li precipita el deslliurament, i millor si és femella. Hom creu que els escorçons tenen al cap una pedra, coneguda per *pedra escorçonera*, a la qual li són atribuïdes diferents virtuts màgiques de caràcter remeier. Les serps cada any muden la pell. Portar al damunt dintre una bosseta de fil en tres dobles i bugadejada tres vegades un bocí de pell de serp, és amulet de gran força per a obtenir ventura.

Hí ha serps que arriben a envellir molt; fins a cents anys. Quan esdevenen velles, tornen *serpents*; això és, que de dones es fan homes. Els creix una llarga cabellera i dintre d'aquesta hi porten un brillant que rellúu tant, que d'una hora lluny se'n veu la resplendor. Aquest brillant no el deixen per res, car amb ell va vinculada la seva vida; si el perden, es moren. Només poden deixar-lo per a beure aigua, puix no podrien beure si no el deixaven i aleshores moririen de sed. Sempre el deixen ben a la seva vora per a evitar la seva pèrdua. Si mentre beu una serp en un riu, algun gosat logrés prendre-li el brillant, tota la vida gaudiria de la sort més riallera i franca, car el tal brillant és un dels millors amulets; cal, però, que el que ho logri sigui ben amatent a fugir, puix la serp, en trobar-se a mancar el brillant, es veuria morta i el cercaria per tot arreu, empaitant el que li hagués pres fins lograr atrapar-lo i matar-lo.

Acampada

1936 Rallye I Congrès Internacional a Catalunya

Per A. Pinyol i Elop

La celebració recent, al Parc de Marly-le-Roi (1), del Rallye International i amb tal motiu la del II Congrès Internacional de Camping Clubs, es presta a fer una sèrie de comentaris, alguns dels quals no volem silenciar perquè són de marcat interès per als acampadors de la nostra terra.

Coneguda com és, entre els lectors a qui va adreçada aquesta publicació, la pràctica de la vida a l'aire lliure i l'egoisme natural dels muntanyencs de voler descobrir cadascú les emocions de cada nou horitzó que trepitgen, farà de bon estalviar qualsevol assaig literari.

I així veiem que l'organització d'aquesta manifestació màxima de l'acampada europea va lligada amb els mateixos problemes i mal-de-caps que passem nosaltres quan anem a la celebració dels Campaments generals de Catalunya que, després de tot, cada dia em convenço més que són una importantíssima exhibició que no ens fa quedar gens malament davant de qualsevol altra nació. Podem permetre'ns la comparança? Jo crec, sincerament, que sí. Responsables organitzadors; llocs d'emplaçament; aigua suficient; proveïments; comunicacions... Heu-vos ací els problemes capdals, puix que el «terreny ideal no existeix».

Si admetem com a sinceres les manifestacions d'alguns membres del Comitè d'organització d'aquest Rallye, en llurs primers articles que arriben a les nostres mans, hem de creure que la dificultat més gran que han hagut de vèncer era més aviat d'ordre moral que econòmica. Ben al revés de nosaltres.

Sortosament el Touring Club de França, poc temps abans del Congrès del 1933, a Hampton Court (2), havia pres l'acord d'invitar els estrangers per a l'any 1934, i, contra allò que cap club no volia prendre la responsabilitat d'organització, sortí el cap autoritzat i financer per a poder fer la invitació col·lectiva i l'àrbitre que podés prendre la direcció general en col·laboració dels altres clubs d'acampada, nacionals.

De totes maneres, val a dir que els francesos han sabut sortir airoso del

(1) A uns 18 quilòmetres de París.

(2) A uns 30 quilòmetres de Londres. Hi assistiren 480 acampadors.

compromís que acceptaren en el primer Congrés, si més no perquè França és un país turístic bellament organitzat.



Com a terreny d'emplaçament fou emprat el lloc que acupava l'antic Castell de Marly-le-Roi, voltat d'alzines exuberants. Tenia capacitat per alguns milers de tendes. Direm només que la grandària era de 10 hectàries. Les tendes, doncs, per bé que passessin de 400 amb 1,100 acampadors, gairebé no s'hi figuraven.

Calgué fer-hi instal·lacions elèctriques, d'altaveus, higièniques, conduccions d'aigua potable, grups de dutxes, tancats, etc., mentre la part administrativa, més complexa, es componia de lliurament d'invitacions oficials, pavellons per als automòbils, bitllets col·lectius i particulars, organització d'excursionisme a peu, en autòmibus i per ferrocarril etc.,

Com era de suposar, el major nombre de tendes eren franceses; hom calcula que serien uns 900 acampadors. Les representacions estrangeres foren nombroses; els anglesos sumaven uns 150. També hi havia belgues, holandesos, italians, suïssos, txecs, luxemburguesos, alemanys i els catalans, que formaven una digna representació de 17 individus de les entitats C. E. de Gràcia, A. E. Catalunya, A. E. Pedraforca, C. A. D. C. I., C. E. Rodamon, C. E. Natura, C. E. Vilafranquí i A. E. P., sota el nom de Camping Club de Catalunya —o. g. d'a.—



Les proposicions que el Camping Club de Catalunya —o. g. d'a.—portava al II Congrés Internacional, eren tres: Un vot de felicitació al Bureau Internacional per la meritoria tasca realitzada; apoiar la proposició dels companys belgues que reclamaven per al seu país la celebració del Congrés del 1935, sense que això significués que els catalans abandonessim el dret de preferència per a l'any 1936, i la darrera proposició era que la data de cada Congrés sigués sempre la mateixa, per exemple la segona Pàsqua.

Les tres proposicions mereixeren la millor acollida i després de les intervencions d'alguns països que, naturalment, també ho reclamaven per ells, es fixà que els congressos de 1935, 1936 i 1937 siguin a Bèlgica, Catalunya i Alemanya, respectivament

Els acampadors catalans ens havem de congratular, perquè la paraula de Catalunya s'ha sabut fer escoltar i atendre entre les nacions. Tenim, doncs, en perspectiva una bona ocasió per a incorporar-nos pràcticament al moviment internacional de l'acampada i fer conèixer la nostra terra i les nostres bel·leses a una gran quantitat de companys de diversos països que de temps que ens coneixen i ens estimen. Veurem si sabrem aprofitar-la.

Practiqueu l'acampada

Per Josep Buch

Són tants i tan variats els beneficis físics, morals i àdhuc espirituals que es reben practicant l'acampada, que trobem molt necessari, gairebé podríem dir imprescindible, que tothom, quan menys, si no el practica, en tingui un petit coneixement. I és per això que aprofitem les pàgines d'aquest BUTLLETÍ comarcal, per a divulgar-lo i estimular-lo per aquesta bella terra del Vallès.

L'exemple de que aquest bell esport és profitós per al cos i per a l'esperit, el tenim a totes les nacions cultes i capdavanteres d'Europa, on el practiquen amb un entusiasme delirant milers de persones d'ambdós sexes, de totes les edats i de tots els estaments. I no creieu que aquest delit sigui una afició espontània. No; aquest bell contacte amb la naturalesa, té més d'un quart de segle de vida. A Anglaterra es practica el Camping des del darrer any del segle passat. Això vol dir que no és un esport prematur, sinó el contrari, un esport en estat de maduresa per a poder-ne recollir els seus fruits.

A casa nostra tampoc és cosa de dos dies la pràctica d'aquest complement de l'excursionisme; ja fa més de catorze anys que es practica amb una regularitat creixent. Ha arrelat, no solament a la capital, sinó que també trobem importants nuclis d'acampadors a Terrassa, Sabadell, Granollers, Vilafranca del Penedès, Igualada, Tarragona i encara en altres ciutats i viles. Però no n'hi ha prou d'haver constituït aquest nucli d'acampadors; som pocs encara; cal que tots els que hem gaudit les seves excel·lències, les propaguem i convencem els nostres amics; que ells a no tardar, agraïts, en seran nous adeptes.

A Catalunya tenim un avantatge sobre els altres països; aquí hem rebut el Camping essent excursionistes. Això vol dir que no anem a la muntanya per primera vegada. Les muntanyes ja ens són familiars; en coneixem els seus bells indrets, les seves restes prehistòriques, els seus monuments romànics, les seves déus d'aigua. Moltes vegades, però, recorrent un itinerari fixat, ens dolem de no tenir més temps per tal de fer un plànol, d'acabar unes petites excavacions, de situar els noms d'una contrada, de gaudir del paisatge.

Però ara, equipats amb una lleugera tenda, ens serà possible de realitzar les nostres aficions tot gaudint de més temps, de viure més hores, per exemple, que les altres persones que es passen les festes encofurnades dintre les sales d'espectacles, com si no en tinguessin prou d'estar tancats durant tota la setmana en llurs respectius tallers o despatxos.

Permeteu-me que inclogui uns mots de l'entusiasta acampador anglès Mr. J. Gibson (1): «Sortiu al camp! Visqueu sota una tenda — diu, — i salveu la

(1) «Camping out fort all», per Mr. J. Gibson.

vostra vida! Respireu els tòpics que la naturalesa ha posat per vosaltres en l'aire, en el cel, en la llum del sol, en l'olor de la terra, la pluja, el perfum dels pins i del bosc, la salabror del mar, que cap vivent humà no pot doblar ni tan sols imitar!...»

Sortiu al camp!, repeteixo jo, i gaudireu a tot pler del nostre incomparable paisatge, d'aquest paisatge que els forasters ens vénen a descobrir. Mireu quin concepte en té, el president del «Camping Club Anglès» i de «Federació Internacional de Clubs de Camping», Mr. J. A. C. Champion. (2)

«Còm us envegem les vostres muntanyes, amb l'enorme gamma de colors i llocs que ofereixen per al camping a l'estiu i per als esports a l'hivern, plenes com estan d'infinita varietat de perspectives, de formosos llacs, de masies solitàries, salvatges estanys, d'amples vistes i brillants colors!...» Així és com judica el nostre paisatge aquest il·lustre acampador, del qual solament direm que fa més de dotze anys que cada primavera té temps de fer un campament a Catalunya.

Però encara em podríem retreure molts d'aspectes i avantatges en pro de l'acampada; un d'ells, de totes maneres, no el podem pas deixar d'esmentar: ens referim a les vacances. La tenda ha resolt el problema; amb ella podreu aprofitar completament les vacances, fer els itineraris al vostre gust, acampar i passar la nit allà on millor us plagui i encara us estalviareu les despeses sempre crecudes dels hostalatges i no sempre prou confortables ni higiènics; resoldreu les travesies del Pirineu, impossibles de realitzar sense refugis i us estalviareu de dormir, després de cercar-les moltes hores, en les barraques de pastors, cosides de puces.

Tindreu el goig immens de viure la «vostra llibertat»; gaudireu de les millors hores del dia, aquelles hores que no es viuen si no es fa vida de camp, aquelles hores suaus de la matinada i de vesprada.

I si algun dia us agafa el mal temps o la pluja, no tindreu altre remei que superar amb el vostre propi esforç tots els entrebancs, en la seguretat que els superareu tot educant el caràcter i enfortint l'esperit.

Es per aquests beneficis i amb el desig de fer-vos gaudir d'aquests avantatges que m'adreço a les joventuts d'aquesta plana, per a demanar-los-hi que acampin per terres del Vallès i també per les altres terres catalanes, contribuint així a fomentar les relacions entre les comarques, tot enfortint la nostra pròpia formació física, moral i espiritual i vigoritzant un amor més intens amb la terra coneguda i estimada.

Gràcia, 15 de juliol de 1934.

(2) «Camping a Catalunya». But. C. E. de Gràcia. Núm 87. 1932. Per Mr. J. A. C. Champion.

Pla general d'entrenaments

Reproducció de les circulars de la Federació Catalana d'Atletisme

Per Joan Serrahima i Bofill

CONTINUACIÓ

Una altra cosa que potser us semblarà contradictòria amb el que hem dit abans de l'especialització, és que tots tindreu de saber fer una mica de tot, emperò sense sortir mai en cap concurs més que en la vostra prova, o sigui que tots teniu de comprendre la diferència que hi ha entre els concursos i els entrenaments i mai fer, per amor propi d'un entrenament, una lluita.

També és necessari no tenir pressa. En la prova de sprint si als dos anys no reeixiu, o potser millor si als sis mesos no haveu fet res que estigui una mica bé, penseu que el millor és entrenar-se per una altra prova, potser augmentant la distància. Gairebé el mateix es pot dir d'algunes altres proves, sobretot de 400 metres; en canvi en les curses de fons i altres especialitats, sobretot salts i potser encara llançaments, es necessita una paciència formidable, ja que per fer quelcom de bo a voltes es tarda 10 anys; v. g. els que als 18 anys no han fet res de bo, de vegades als 30 anys fan marques fantàstiques, sempre que hi hagi *pasta* i confiança en l'entrenament.

El millor, creieu-me és de no desanimar-se jamai, sobretot a la nostra terra que amb poques condicions i molt bona fe es va tant o més lluny que amb condicions i poc entusiasme, ja que més marques millors del nostre país són assequibles a tots els homes d'una constitució física normal i per poca gimnàstica i esport que hagin fet des de la seva adolescència.

Això precisament és el que dificulta més l'especialització, perquè són molts que es veuen capaços de fer coses bones en començar i en qualsevol prova.

Si sou joves, jo us aconsellaria força gimnàstica sueca, forces moviments de *souplesse*, córrer sense fer cap esforç, deixant tots els muscles com morts i l'entrenament de sprint, que és el que millor us servirà per a qualsevol prova.

Volta de 400 a 500 metres, etc. que tenen de fer tots els atletes en començar l'entrenament, vol dir una volta molt fluixa i que només deu servir per a preparar els muscles. Per fer aquesta volta molt eficaç, es farà variant de manera de córrer cada 60 m., poc més o menys (pas llarg, saltar una mica sobre les puntes, aixecar molt el genoll, cos molt tirat endavant, forts cops de braç, sprints molt curts i de pas molt petit 3 o 4 en 60 metres i molt exagerats els moviments, etc.) respiració molt exagerada i acompassada.

Cursa: En les proves on diu cursa, vol dir que es deurà córrer com si fos una cursa, encara que més fluix o sigui sense cansar-se gaire, però forçant molt de sortida i d'arribada.

Moviments: Vol dir moviments de gimnàstica sueca general i moviments gimnàstics adequats a la prova per allargar la passa.

Números entre parèntesis: Són la distància màxima a que es deu fer en els últims entrenaments, anant millorant una mica cada dia.

En les proves de tanques: Es deu tenir en compte que de la sortida a la primera tanca hi ha 13,72 mts. en la de 110 metres i 45 mts. en la de 400 i 9,14 m. i 35 m. entre tanca i tanca respectivament.

Curses de mig fons 800 i 1,500 metres

Primer dia:

Volta 500 metres.

3 sortides de 30 m.

2.000 (3.000) amb 4 (6) sprints de 30 m. (60) intercalats. Aquests un al principi i un al final.

500 m. pas llarg molt exagerat, però fluix.

Segon dia:

Volta 500 metres.

2 sortides de 50 (50) m.

400 m. (500) forts, millorant cada dia, emperó sense donar el màxim.

1.200 m. fluixos.

Alternant:

600 m. (800) sprint de 60 (100) en començar i acabar.

100 m. (200) sprint.

400 m. començant molt fluix i sense cansar-se acabar a tota velocitat.

Tercer dia:

Volta 500 metres.

2 sprints de 40 m. (50) pas llarg forçant i gairebé saltant.

1.200 (1.500) m. fent els 300 m. (500) primers.

A pas de 1.500 (800) i acabar molt fluix.

1.000 m. fluixos amb molt d'estil; sprint final de 60 m. (200).

(Seguirà)

Bibliografia

(En aquesta secció donarem compte de tots els llibres que siguin tramesos a l'Agrupació.)

JULES BLACHE.—«*L'Homme et la Montagne*». Préface de Raoul Blanchard. 190 pp. XL pl. Paris, 1934.—Formant part de la «*Collection Géographie Humaine*», editada sota els auspicis de la «*Nouvelle Revue Française*», ha estat publicat aquest excel·lent estudi del geògraf francès Jules Blache, amb un tema tan interessant com poc estudiat i conegut. Car en efecte, llevat de comptats esbossos i assaigs (dels quals un dels més complets i acurats és l'«*Assaig de geografia humana de la muntanya*», síntesi d'un curset donat en 1922 a Barcelona, pel Prof. Blanchard, prologuista del llibre que comentem) i d'alguns articles i monografies particulars, no disposàvem encara d'un treball com aquest que ens dóna una visió de conjunt. Sense limitar-se, com s'ha vingut fent fins ara, a l'estudi de la geografia humana de les muntanyes alpines, —que ocupa, però, bona part de l'obra i deixa sentir la seva influència sobre la restant,— l'autor ha sabut estendre's a les altres regions muntanyenques de la terra, que per haver estat tractades fragmentàriament presenten aspectes nous i en alguns llocs problemes diferents. I cal reconèixer que l'obra ha obtingut abastament el seu propòsit de presentar un quadre ordenat, metòdic, de tots els aspectes que cal considerar en les relacions de l'home amb la muntanya, de tal manera, que no vacil·lem a recomanar la lectura d'aquest llibre, que a nosaltres ens interessa doblement per la topografia de la nostra terra, en fer aplicables a la mateixa moltes de les solucions proposades als problemes que en l'obra es suggereixen.—J. M. P.

BIBLIOTECA GRANOLLERINA. Volum III.—Formant part d'aquesta Biblioteca ha sortit el tercer volum, titolat: «*Respuestas a unas preguntas a las cuales deven satisfacer de Comun y Particular del término i Villa de Granollers, Obispado de Barcelona*», quals respostes foren fetes en l'any 1715 i corresponen a 33 preguntes que per la formació del Cadastre de la terra catalana féu a tot Catalunya el senyor Josep Patiño, Intendent General del Principat.

Aquestes respostes equivalen a una completa descripció geogràfica econòmica i demogràfica de la població; demés descriu indirectament l'organització de la vila, que era ja força complexa. La resposta 25 correspon al Cens general de Granollers amb indicació de l'ofici dels caps de casa, que és un important document per l'estudi del comerç granollerí.

El llibre té 67 pàgines i conté una introducció signada per la Junta d'Estudis Històrics de Granollers, entitat editora, i al final una llista per ordre al-

fabètic dels cognoms dels caps de casa amb una presentació ben elegant. Ens cal doldre'n, només d'una petita descurança en l'accentuació de la darrera llista de cognoms i oficis que consta a les darreres pàgines del llibre.—S.

GUIA DE LA VALL D'ARAN.—El Centre Excursionista de Catalunya ha publicat la segona edició d'aquesta Guia, de Juli Soler i Santaló, que és el millor document que tenim sobre aquella contrada pirenenca. Posada al dia en alguns detalls, i amb la moderna ortografia catalana té un caire de novetat que la fa més manejable als excursionistes.

La nova edició té una major concisió en general, potser preferible per anar únicament d'excursió; però creiem seria lloable almenys publicar en fascicle apart la descripció íntegra dels capítols que parlen de la Flora i la Fauna, les Notes Climatològiques, Usos i Costums, Apunts Històrics, Antiga organització de la Vall, Costums jurídics, Administració eclesiàstica; Antics privilegis, que ocupen 60 planes de la primera edició i no han estat publicats ara. Aquests capítols, junt amb molts gravats de caire arqueològic, que tampoc han estat publicats, podrien ésser el complement de l'excursionista aficionat a aquests estudis i que per haver-se esgotat l'edició primera li serà sempre difícil obtenir-la.

La segona edició té, de totes maneres, una descripció a tall de geografia moderna que dóna ja idea del conjunt de la contrada. Té una bona presentació, com és costum a l'entitat editora i hom no pot fer sinó lloar el llibre, el Centre Excursionista de Catalunya i els senyors A. Oliveras Folch i Lluís Estasen Pla que han tingut cura de l'adaptació i correcció de la Guia primitiva en allò que han cregut necessari.

Acompanya el llibre un nou mapa de la Vall d'Aran amb representació lineal de les carenes i colls de les muntanyes.—S.

EL CAMPING.—En el número 104 de la Col·lecció Popular Barcino ha sortit amb aquest títol un tractat sobre l'acampada, original d'Amadeu Serch. De forma planera i agradable fa història del camping des del temps antic fins ara i s'atura especialment en explicar el moviment acampador de casa nostra. Descriu els models principals de tendes i material amb les seves particularitats; s'entreté en consells útils sempre als acampadors; i descriu algunes construccions pràctiques per obtenir un major confort en l'acampada.



Notes

■ El dia 28 de Juliol morí el nostre consoci Vicens Casamiquela, víctima d'una llarga malaltia. Molts socis de l'Agrupació assistiren a l'enterrament del bon company, en memòria del qual la nostra entitat hi aportà una corona adquirida per subscripció.

■ A prec de l'Ajuntament de Baget (La Garrotxa), la nostra entitat s'ha dirigit al Conseller de Foment del Govern de Catalunya, demanant la construcció d'un tram de carretera que permeti el fàcil transport dels seus productes i eviti l'emigració, cada dia creixent, d'aquella població. A més a més, el Consell Directiu ha ampliat la petició, interessant del Conseller que es consideri d'interès primordial la construcció de modernes vies de comunicació en els nuclis rurals per tal d'aminorar el moviment emigratori que amenaça les nostres muntanyes.

■ Igualment ha dirigit un ofici al President de la Ponència d'Arxius, Biblioteques i Museus de la Generalitat, renovant la demanda que férem ja dos anys enrera, conjuntament amb la Casa del Vallès, perquè siguin adquirides petites parcel·les de terreny al volt d'aquells monuments prehistòrics, situats en mig dels camps, per evitar que es vagin malmetent de mica en mica durant les feines de conreu.

Al mateix temps hem demanat que es posin alguns rètols en el poblat ibèric de Puig Castellar exposant la seva significació i pregant el respecte a aquelles ruïnes.

■ El pròxim mes d'Octubre començarà un curs de Gimnàs d'esquí a càrrec del campió de l'Agrupació Pere Llac, i dirigit pel brillant esquiador Narcís Cases, de la Unió Excursionista de Barcelona. Es recomanable l'assistència de tots els esquiadors i demés dels que volen començar a actuar en la pròxima temporada, car els donarà major facilitat i resistència. Per a detalls, cal dirigir-se a la Junta de la Secció d'Esports de Neu.

■ Del soci senyor Joan Pi i Cabanes hem rebut el donatiu d'una pistola antiga que ha passat a la col·lecció de l'Agrupació.

■ **Biblioteca.**—Del Servei Geogràfic i Estadístic de Madrid, hem rebut els volums «Nomenclator de las ciudades, villas y aldeas de España, 1930», corresponent a les antigues províncies de Barcelona, Girona i Lleida.

■ També ha passat a la Biblioteca el llibre «Camping» d'Amadeu Serch i el volum III de la Biblioteca Granollerina, «Respuestas a unas preguntas a las cuales deven satisfacer de Común y Particular del Término y villa de Granollers, Obispado de Barcelona».

■ **Secció d'Atletisme.**—En aquests passats mesos de forta calor, l'activitat d'aquesta Secció ha estat molt limitada, ja que no essent temps a propòsit per a la celebració de matchs interclubs, molts dels atletes han aprofitat aquests dies per a fer excursions a les platges properes. Alguns atletes, però, han continuat els seus entrenaments, encara que amb poca intensitat, i en intents especials han assolit millorar els rècords que a continuació es detallen:

200 metres.—Josep Piera, 27" 4/5 (antic: Espar, 29" 1/5.)

100 metres.—Pere Llach, 3'29" 5/10.

Llançament de pes.—Salvador Aranda, 10'09 metres (antic: mateix 9'67 metres).

Llançament de disc.—Salvador Aranda, 29'03 metres (antic: mateix 26'42 metres).

Salt d'alçària.—Joan Torrebadell, 1'55 metres (antic: Isidre Llach, 1'505 metres).

Passades ja, es pot dir, les fortes calors estivals, preparem amb tota diligència el programa de les actuacions en la propera temporada de tardor.

En primer lloc, per al 16 del proper Setembre, es desplaçarà la Secció a Mataró, per a lluitar contra l'Iris A. C. en un match interclub. Aquest encontre va haver d'ésser suspès ara fa dos mesos per causa de la calor.

Preparem també un match atlètic per al dia 30 de Setembre, que promet ésser molt espectacular, puix que han estat convidats a participar-hi elements destacats dels principals clubs catalans, com són el F. C. Barcelona, B. U. C. Gironí, etc.

I el dia 9 d'Octubre lluitarem en un match també interclub, amb l'Espanya A. C., de Sabadell, que promet ésser interessant.



Notes meteorològiques locals

JUNY 1934					JULIOL 1934				
Dia	PLUJA Mil·límetres	TEMPERATURA			Dia	PLUJA Mil·límetres	TEMPERATURA		
		Màxima	Mínima	Mitja			Màxima	Mínima	Mitja
1		27.3	17	22.1	1		32	17.6	24.8
2		29	16.8	22.9	2		32	19	25.5
3		24.9	17.3	21.1	3		33	19.8	26.4
4		24	11	17.5	4		34	20	27
5	4.—	28	15	21.5	5		33.1	20.1	26.6
6		24.3	11	17.6	6		31.7	19.4	25.5
7		25	15.2	20.1	7		32.8	19.8	26.3
8		26.9	15	20.9	8		34	19.1	26.5
9		29	15.9	22.4	9		33.6	19	26.3
10		30.7	16.6	23.6	10		34	19	26.5
11		29.7	16	22.8	11		34.5	20	27.2
12		30.2	18	24.1	12		36	24	30
13	7.—	27.9	17.1	22.5	13		31.8	21.7	26.7
14		29.9	19.1	24.5	14	0.3	28.8	19	23.9
15		30.6	19	24.8	15		28	20	24
16		29.4	18	23.7	16		29.5	18.5	24
17		29.5	11	20.2	17		32	19	25.5
18		32.1	16.3	24.2	18		34.5	20.2	27.3
19		33.9	18	25.9	19		30.9	20.3	25.6
20		28.9	21.7	25.3	20		32.3	20.3	26.3
21	1.1	28	20	24	21		31.5	23.5	27.5
22		29.7	17.3	23.5	22		31	20	25.5
23		26.9	17.8	22.3	23		29.7	18.5	24.1
24		30	18	24	24		30.5	18.8	24.6
25		30.9	19.2	25	25		29	19.4	24.2
26		30	20.3	25.1	26		31.9	20.3	26.1
27		30.8	18.2	24.5	27		33	19.3	26.1
28	2.8	28.3	18	23.1	28		30.9	22	26.4
29	2.2	27	17.1	22	29		31	21.6	26.3
30		26.8	15.2	21	30		34	21.5	27.7
					31		32	19	25.5
	171					0.3			

Màxima del mes: 32°1 el dia 18.

Mínima » » 11° el dia 4.

Temperatura mitja: 21°5

Oscil·lació termomètrica:

Màxima del mes: 18°5 el dia 17.

Mínima » » 7°2 el dia 20.

Màxima del mes: 36° el dia 12.

Mínima » » 7°6 el dia 1.

Temperatura mitja: 26°8

Oscil·lació termomètrica:

Màxima del mes: 15° el dia 10.

Mínima: » » 8° el dia 15.

Programa

dels actes organitzats per l'Agrupació en els mesos de Setembre i Octubre

SETEMBRE

Dies 30, 31 d'Agost, 1 i 2.—1.^a jornada: Ribes, Núria.

2.^a jornada: Núria, Nou Crus, Pic de l'Eina, Finestrelles, Núria.

3.^a jornada: Núria, Puigmal i Puigcerdà.

4.^a jornada: Visita a Puigcerdà i retorn a Granollers. Cap de colla, J. Gabarró. Vocals, A. Caballeria i M. Gabarró. Per d'altres, el cap de colla.

Dies 3 al 9.—Excursió a Mallorca. Per d'altres, dirigir-se a J. Font i Falgàs.

Dia 9.—Excursió a Llinars, Corredor, El Far i Llinars. Sortida a les 6,30, estació M. Z. A. Pressupost, 1'50 ptes. Cap de colla, A. Caballeria. Vocals, J. Gabarró i F. Oliva.

Dia 16.—Excursió a Centelles, castell de S. Martí, Sant Miquel Sesperxes, Berís i Figaró. Cap de colla, J. Font. Vocals, B. Serret i E. Moret. Pressupost, 2'90 ptes. Sortida a les 7,07 estació del Nord.

Dies 22 i 23.—Campíng a Canovelles. Cap de colla, J. Riera. Cursa de regularitat el dia 23. Sardanes a la tarda en celebració de l'aniversari.

Dia 19.—Reunió general ordinària sota l'ordre del dia següent: Aprobació de l'acta anterior; Reforma dels Estatuts; Canvi de Junta reglamentari; Proposta sobre procediments a seguir contra els retrassats de pagament. Precs i preguntes.

Dia 30.—Conferència al matí en lloc i hora que es determinarà, en commemoració de l'aniversari. A la tarda, **Festival d'atletisme** per importants elements de Barcelona, al camp d'Esports.

OCTUBRE

Dia 7.—Excursió de la Secció d'Estudis al Raval. Cap de colla, S. Llobet. Vocals, A. Vilardebò i J. Puchades. Sortida, a les 7, de la plaça Guimerà.

Dia 14.—Excursió, junt amb la Secció d'Infants, a Cardedeu, El Coll, can Bordoí i Llinars. Cap de colla, J. Font. Vocals, J. Vallverdú i P. Fort. Sortida, a les 6,30, estació de França. Pressupost, 1'60 ptes.

Dia 21.—Excursió a les Roques de Montseny, Santa Susanna, Puig Naurau, Tagamanent i Figaró. Cap de colla, S. Llobet. Vocals, T. Moret i J. Oliva. Sortida, a les 6,30, estació de França. Pressupost, 4'80 ptes.

Dia 28.—Excursió dels Amants del Montseny a Montseny, Sant Marçal, Pla de l'Espinal, Riells i Breda. Cap de colla, Ll. Fort. Vocals, J. Riera i J. Font. Pressupost, 6 ptes.

Excursionistes!

En el camp com en la llar recordeu-vos que el millor per assegurar
una perfecta digestió és

Digestona Chorro

No us manqui mai a la motxilla una capsa de **Digestona Chorro** que us resoldrà instantàniament els dolors d'estómac

Demaneu mostres i literatura al representant

FRANCESC PAGÈS I GILI

València, 198, 2.^{on}-2.^a :: Barcelona :: Telèfon 78031

5 MINUTS NOMÉS

que us atureu als aparadors de la

Sabateria Esteve Riera

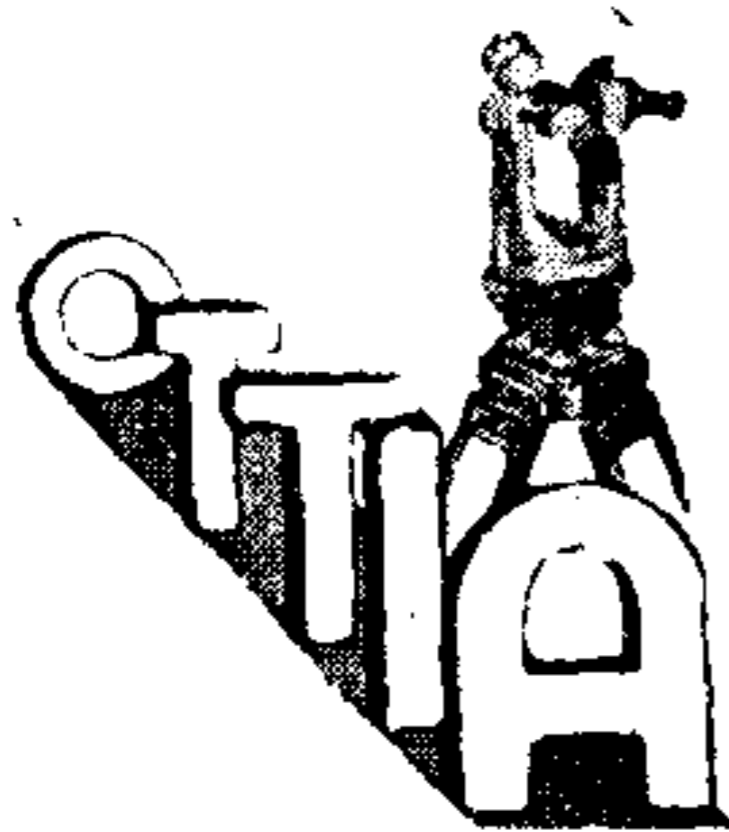
Carrer de Clavé, 15

GRANOLLERS

i us convencereu, amb els preus exposats, de les grans rebaixes que fa amb motiu de la nova secció establerta amb el nom de

PREUS REBAIXATS

i no dubteu que hi trobareu els calçats més econòmics que a la Capital



Oficina Tècnica

Treballs i Informacions Agrícoles

Intervencions en compra-venda de finques : Projectes d'exploració agrícola : Valoració de finques : Anàlisis agrícoles
Tractaments contra plagues del camp : Estudis fòrmules d'adobs : Fòrmules alimentació del bestiar : Estadística econòmica de mercats : Aixecament de plànols : Reproducció de plànols : Plantacions de fruiterars . Nivellacions
Planejaments de regadius : Estudis viti-vinícoles : Clarificacions i correccions : Elaboracions a preus convinguts

Hores d'oficina: Tots els dies, de 10 a 1 • Els dijous, de 8 a 1

Anselm Clavé, 40 ◆ GRANOLLERS ◆ Telèfon 71

Cunisà

Es l'específic únic per a combatre totes les malalties dels conills, que tantes pèrdues causen als cunicultors.

Cunisà

Refarà l'economia domèstica al camp de nostra terra, fent que tothom pugui criar conills sense temença.

De venda a les Farmàcies i Drogueries

Fàbrica de Bicicletes

Eusebi Hernández

Esmalt al foc

Galvanoplàstia

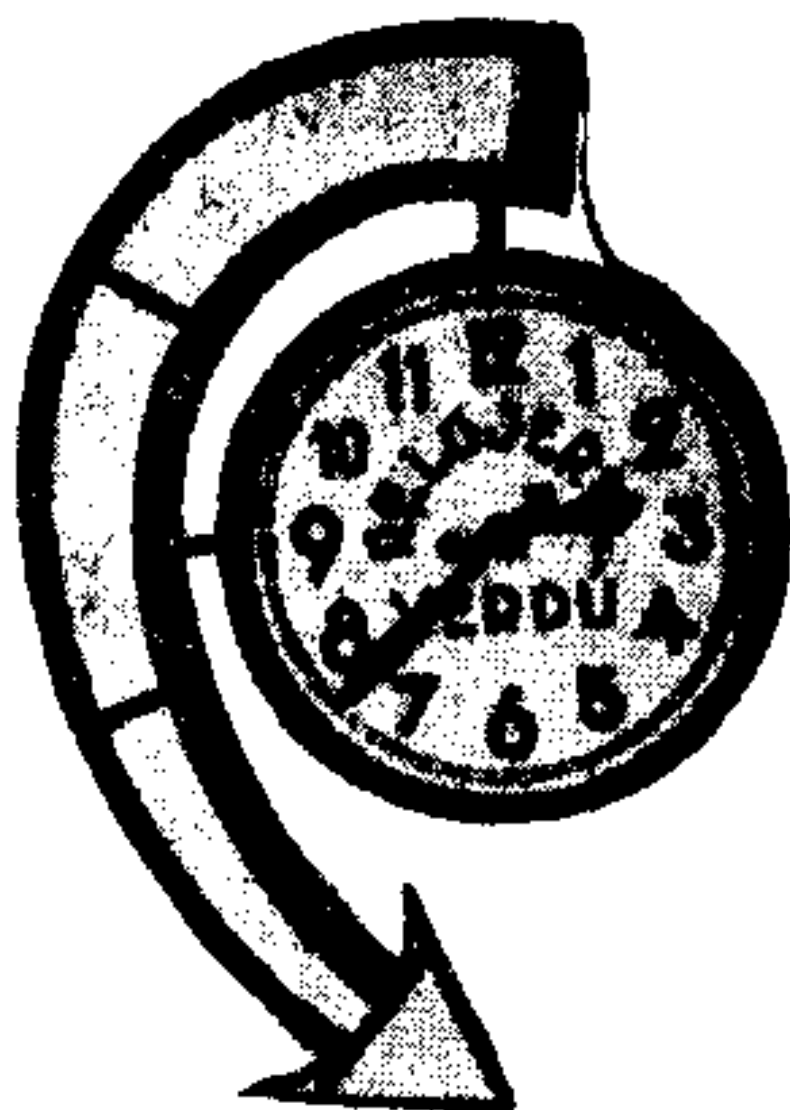
Motocicletes B S A

Despatx: Clavé, 42 ● Taller: Carrer Llibertat (abans camp del Tennis)

GRANOLLERS

Relotgeria

Verdú



Relotges de
totes menes



Marca de la casa

Taller modern de reparacions

Treballs garantitzats

Clavé, 18

GRANOLLERS

Conserves de totes classes

Els Tres Pins

Comerç de Pinyons

Ametlles i Avellanes

en gra i amb esclofolla

Fàbrica d'esclofollar



PAU PUIG

Ricoma, 125-127 :: Telèf. 180

GRANOLLERS

Foan B. Muntada

Advocat

Els ofereix el seu nou despatx:

Anselm Clavé, 35

GRANOLLERS

Agrupació Excursionista de Granollers

Carrer de Prim, 75-1.¹

Seccions

Atletisme

Estudi

Esports de Neu

Femenina

Infants

Servei de Biblioteca

Butlletí : Material

d'acampada : Mapes

i Guies excursionistes

Feu-vos-en soci!

Quotes reduïdíssimes

Es obert tots els dimarts,
dijous i dissabtes, al vespre

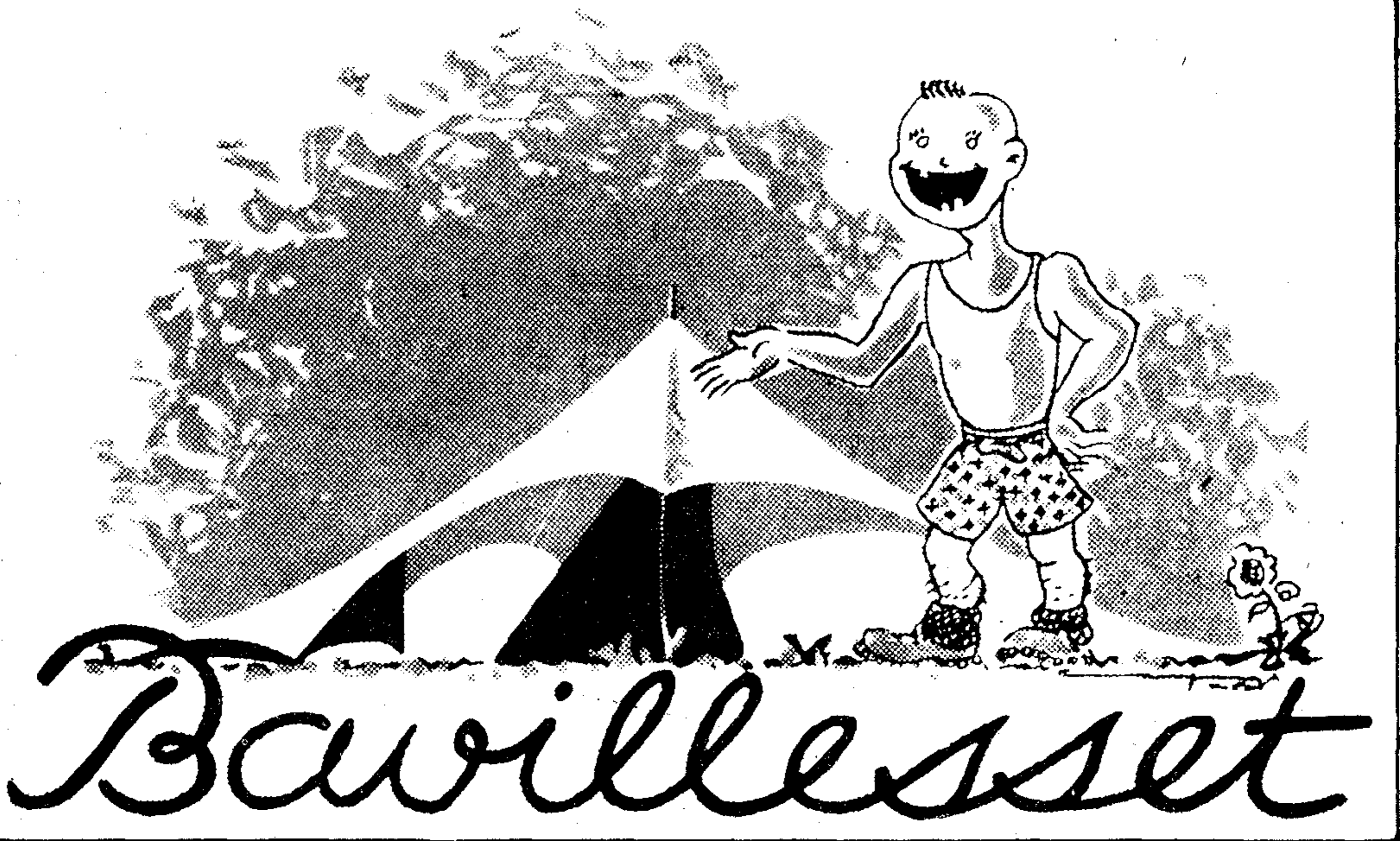


Pots Degustació de Llet Condensada “LA LECHERA”

En el comerç ara s'expenen pots degustació de llet condensada **LA LECHERA** que per les seves reduïdes dimensions poden ésser molt útils en aquelles ocasions en què és molest o difícil transportar d'un lloc a l'altre, un pot gran un cop ja obert

En el viatge, en les excursions a la muntanya o al mar, sempre que no sigui precís adquirir un pot més gros, aquests de degustació, pràctics en grau superlatiu, seran molt estimats pel públic

Aquests pots degustació poden obrir-se fàcilment amb un trempaplomes



US OFEREIX:

Amb material de la Casa «Thomas Black & Sons» de Greenock l'experiència de 80 anys de fabricació i èxit.

Tendes, teles, sacs de dormir, galledes, claus, matalassos neumàtics, llits plegables i tota mena de material per l'acampada.

BAVILLESSET

Urgell, 36 :: Barcelona

Telèfon 31762



Demaneu catàlegs i mostres
de teles

LES NOUVEAUTÉS



Les darreres creacions de la moda

La casa preferida dels joves elegants

Especialitat en la confecció de camises a mida

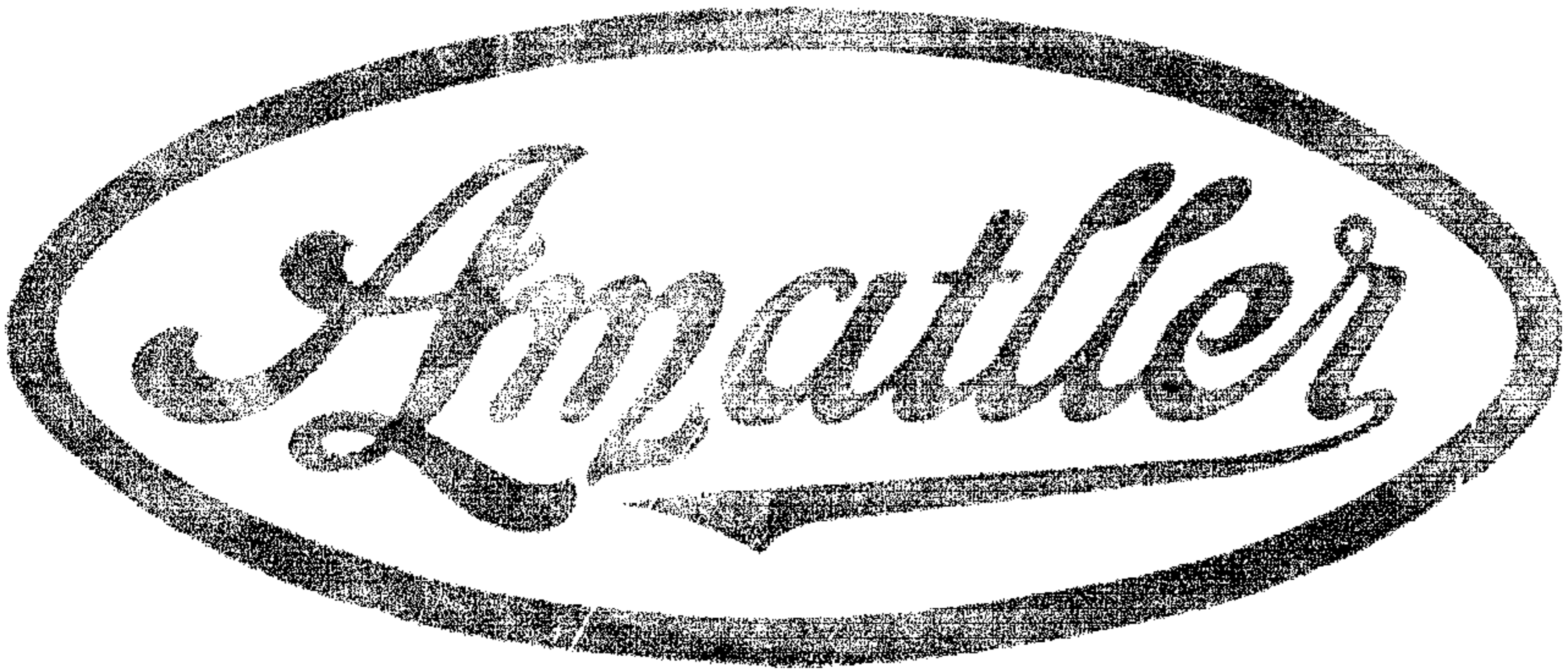
Preus sempre limitats



Carrer de Clavé, 8 ◆ GRANOLLERS

Xocolates

CASA FUNDADA
EN 1897



Són les millors

Des de 1.50 a 5
ples. els 400 grams



Oficines i dipòsit central:

Carrer Maifesa, 4 i 6 : BARCELONA

Demaneu els calçats

PROCEDIMENT



PATENTAT

Si voleu duració per vostres fills



L'estalvi dels pares

Ramon Conceda

Compra i venda
de
bestiar de llana