

Butlletí del Centre Gremial de Granollers

PUBLICACIÓ MENSUAL

• Redacció i Administració: Plaça Maluquer i Salvador, 7 i 9, primer pis •

SUMARI

La reforma de la contribució.
«Centre Gremial»-Labor Societària.
"Economia Monetària Espanyola."
L'Assemblea de la Confederació Gre-
mial Espanyola.
Disposicions legislatives.
Notícies.
Publicacions Rebudes.

Maig - 1932

Xocolates

Amatller

Són els millors!

Fàbrica de
Pastes Alimentàries
per a Sopa

Vídua de J. Sabater

Sant Joan, 28 - Sabadell

Cereals, Colonials i Queviures
a l'engròs

Torrador de Cafès marca **La Cafetera**

Carrer Illa, 41 :: Telèfon 1075

¿Teniu

SI. NO

un paladar refinat?

NO, **no el teniu** perquè al prendre el vostre aperitiu, acostumeu a dir: «Vinga un Vermut!» i beveu el que vos donen

La persona de paladar delicat, sap que per què com exisetixen les **grans marques** i diu:

¡Vinga un Cinzano!

i si no n'hi ha prou dirà:

¡Vinga un Blanco Cinzano!

el que serà senyal d'un paladar refinadíssim perquè «tots ho saben» el

Blanco Cinzano

(Vermut blanc dolç)

¡ÉS EL SUPER VERMUT!

Butlletí del Centre Gremial de Granollers



La reforma de la contribució

Una rescent disposició del Govern de la República, ha promogut la concurrència de bon nombre de societats econòmiques i àdhuc de comerciants individuals, a una informació pública oberta per tal de proposar la reforma de la Contribució Industrial i de Comerç, per adaptar-la a la realitat de la vida mercantil i a les possibilitats dels negocis.

No podem per menys d'alabar aquesta disposició governativa, ja que ningú com els afectats, pot senyalar amb més encert les falles i les injustícies contributives; essent també lloable aquesta disposició perquè indica que el ministre no vol legislar a caprici, sinó amb plè coneixement de causa, per no establir divergències entre la lletra de la Llei i llur pràctica aplicació.

La necessitat de la reforma de la contribució industrial es ben palesa, ja que en els anys que fa que ve regint, hem sofert diversitat de canvis els sistemes comercials d'operar, s'han especialitzat nombrosos comerços i indústries i els progressos de la civilització han donat vida a molts negocis, qual existència era abans desconeguda.

Es ben cert que els aclariments i les modificacions introduïdes en el Reglament i les tarifes contributives han anat esmenant l'obra primitiva de tal com per primera vegada començà la seva vigència, però a més de què hi ha nombroses tarifes que necessiten una modificació radical i molts articles del Reglament que haurien de desaparèixer, cal tenir en compte que fins ara aquests treballs no han obeït a un plà de conjunt, i que les causes de les modificacions de les tarifes, com en la majoria dels tributs, no han estat altres, en la majoria del cassos, que obtenir un major ingrés pel Tresor.

Estan fora de la realitat, les tarifes de la contribució a l'exigir la classificació per diversos conceptes, d'un comerciant modest que en un poble d'ínfima categoria, té un establiment on per atendre les necessitats del poble i pel seu sosteniment, deu vendre variats articles, que figuren en diverses tarifes de la contribució pel qual per estar en regla deuria satisfer tal nombre de quotes que perdria el capital del negoci; és també inadequada la classificació dels industrials moblistes, establint entre ells diverses categories i classificant com de qualitat els mobles que porten marbres o espills, quan actualment els de més ínfima condició estan proveïts d'aquells dos elements, que si un temps podien ésser considerats de caràcter luxós, avui la vida civilitzada els ha fet perdre aquella categoria.

Es injusta, la clasificació de tavernes i bodegons perquè els negocis que realitzen comptant en un terme mitjà, no són per sotisfer la quota que els assenyala la tarifa de la contribució; tampoc és encertada la classificació per la tinença de bestiar, ni la de l'exercici de corredor de comerç, ni la de tantes i tantes altres indústries i comerços que en la pràctica resultan en una desproporció notable amb la quantitat que devem sotisfer a l'Hisenda Pública per l'exercici llur.

La forma més racional i equitativa, i ara és el moment més oportú de parlar-ne, amb motiu de la reforma és la de contribuir tots els negocis en la proporció dels seus beneficis líquids, forma que no resultaria gravosa per als comerciants i els industrials, i que a l'ensems no mataria l'estímul per engrandir els negocis.

Centre Gremial

Plaça de Maluquer i Salvador, núms. 7 i 9
GRANOLLERS

LABOR SOCIETARIA

La Unió de Tossinaires, de Granollers

Després de diverses reunions dels industrials tossinaires d'aquesta localitat s'acordà constituir-se en Associació adherida al nostre CENTRE GREMIAL.

Redactats els Estatuts, s'està esperant l'aprovació dels mateixos pel Govern Civil, per deixar legalment constituïda l'Entitat en projecte.

Hi ha molt d'entusiasme entre els adherits per portar a terme diverses iniciatives en projecte, i és d'esperar que la novella entitat respondrà a les esperances que els industrials tossinaires hi tenen posades.

Reunió de Societats Asseguradores

El dia 12 del passat mes d'Abril, es reuniren a l'estatge del CENTRE GREMIAL, els representants de diverses Societats asseguradores pels casos de enfermetat.

Segons les nostres notícies, l'objecte de la reunió era celebrar un canvi d'impressions per tal de procurar una modificació en la norma d'aquesta mena d'assegurances, que fés que les societats poguessin complir sense perill els seus compromisos.

Per l'Estatut de Catalunya

Invitat el CENTRE GREMIAL, per l'Entitat patriòtica barcelonina «Palestra», a col·laborar a la campanya per l'Estatut, la Junta Directiva acordà enviar i recomanar als associats que el dia 23 del mes passat, diada de Sant Jordi, enviessin una tarja al President de la Generalitat fent constar la seva voluntat de que dit Estatut sigui aprovat tal com el poble el va votar en l'històric plebiscit de Catalunya del dia 2 d'Agost darrer.

“Economia Monetària Espanyola”

per Josep M.^a Tallada

(Continuació)

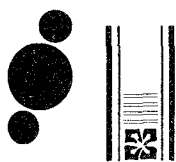
La llei que regulava les relacions entre l'Estat i el Banc d'emissió a final de segle, era la de 1891, modificada per un conveni gestionat per Fernández Villaverde en 1899, pel qual la circulació màxima de bitllets es fixava en 2.000 milions de pessetes.

Acabava el segle amb una circulació fiduciària de 1591 milions, i amb un encaix metàl·lic d'or i argent de 745 milions, que representa per tant, el 46% de la primera xifra. La depreciació de la peseta és, en aquells moments de 29'55%. El canvi mig de la lliura era, en Desembre de 1900, de 33'55.

L'actuació del Banc de Espanya en aquest moments ha estat objecte de severes crítiques perquè s'ha oblidat massa sovint el fet que el Banc no és una Institució de l'Estat, sinó una empresa particular constituïda amb els diners dels seus accionistes, els quals, en subscriure i desemborsar el capital no tenien per objectiu directe el contribuir a una empresa altruista, sinó fer un negoci. Aquella institució es regeix per un Estatut, fill d'un conveni, i per tant, amb complir-lo pot sostenir-se que

queda deslliurat de totes les seves obligacions. Cal recordar a més, que el Banc ha estat un auxili constant per a l'Estat en tots els nombrosos moments d'angunia que aquest ha anat passant, i moltes vegades gràcies al patriotisme dels homes que regien el nostre primer institut de crèdit ha superat Espanya situacions ben compromeses, en les quals la intervenció i l'ajut del Banc eren més aviat un deure moral que no pas una obligació real nascuda de les disposicions que regulen la seva vida.

Pel que respecta a l'indiferència sobre les mesures per defensar la nostra unitat monetària, si hi ha culpa, és més de l'Estat que no pas del Banc. La situació angoixosa de la nostra Hisenda pública han fet que l'Estat considerès el Banc com un instrument d'on treure diners per a sortir dels seus compromisos i així és constant en la legislació que va regulant les relacions entre Banc i Estat l'única preocupació d'aquest de treure'n cada cop més diners del primer, ja en forma d'impostos, participa-



L'Assemblea de la Confederació Gremial Espanyola

La Comissió organitzadora de la dècima segona Assemblea Nacional de la «Confederació Gremial Espanyola» ha publicat un folletó de les conclusions que varen ésser aprovades en les reunions que tingueren lloc a Madrid a darrers de Febrer passat, quals conclusions tenen una importància extraordinària pels industrials i comerciants i posen de relleu un afany de justícia molt remarcable.

Heus aci, les conclusions que varen ésser aprovades relatives als quatre punts bàsics de la vida del comerç i de l'indústria.

REFORMA ECONOMICA

1.^{er} Reforma tributària. — Transformació del conjunt del sistema fiscal espanyol establint com a base la gradual i creixent absorció per l'Estat de totes les rendes degudes a la presència i acció de la societat mateixa, i no al treball i al capital propiament dits de l'individu, iniciant la reforma per la transformació de la Contribució Territorial, en forma semblant a l'adoptada per aquest tribut per la llei dinamarquesa del 7 d'Agost de 1922.

Supressió, correlativa i proporcionada al rendiment de l'anterior reforma, de tots els impostos que gravant el treball, quan es realitza, s'hi oposen i dificulten la producció de la riquesa; i com a conseqüència, supressió total, en tres períodes, de la

cions de beneficis, préstecs o bestretes a baix interès. La missió dels Ministres ha estat gaire bé sempre més que marcar al Banc obligacions pel què respecta a una política monetària determinada, veure la millor forma de com podrien treure's pesetes d'ell.

Un estudi objectiu del problema podrà fer veure com la política del Banc d'Espanya ha contribuït a l'empitjorament del nostre problema monetari, però no podrà fer-se-li retret que hagi mancat a les disposicions legals que regulen les seves activitats ni deixar de reconèixer les facilitats bancàries donades a una economia que tot just començava a adaptar-se a les formes modernes del crèdit i merèixer gràtitud per haver concedit a l'Hisenda auxilis superiors als que estava obligat.

(Continuarà)

Contribució de indústria i de comerç, compensant el corresponent ingrés del Tresor amb les rendes no guanyades, o sigui d'origen social.

Simplificació del rest del règim tributari, mentre es realitza la transformació completa d'ell, unificant conceptes, refundint tributs i suprimint aquells quals despeses de recaudació excedeixen del 15 % del seu rendiment.

Reforma de l'impost d'utilitats simplificant i suprimint tota participació dels Inspectors en les multes.

Reorganització del servei recaudatori, encaminant-se a la supressió total dels arrendaments, tant en els tributs de l'Estat, com en les provincials i municipals.

2.^{on} MONOPOLIS. — Assumpció gradual per l'Estat i atribució al Municipi, en el que aquest correspongui de tots els serveis que, essent per llur naturalesa monopolis, hagin de revestir pràcticament aquest caràcter, qualsevolga que siguin les seves apariències i disfreses des dels trens i segurs al suministre d'aigua, força i llum en les poblacions i explotació indirecta d'aquests monopolis, mitjançant arrendaments revisables en plaços prudencials o associació amb les entitats explotadores

Supressió consegüent de tot monopoli que no ho sigui per naturalesa, per tractar-se de suministre o servei susceptible de lliure competència, qualsevolga que sigui la raó en que aquell es fundi i l'entitat oficial que ho exploti, des de el de llumins fins als de pompes funeràries, per a tota justificació doctrinal i contraris a la prosperitat econòmica del país.

3.^{er} PRESSUPOSTOS. — Supressió de tots aquells serveis de justificació teòrica quals resultats pràctics no corresponguin notoriament a la despesa que implica, qualsevolga que siguin les promeses d'ulteriors desenrotllaments i fruits formulades per els interessats en mantenir-les.

Simplificació dels restants serveis de l'Estat, unificant i coordinant les funcions anàlogues disperses avui per diversos Ministeris sense altre profit que la multiplicació de la burocràcia.

Supressió gradual de totes les subvencions, premis i negocis particulars, entitats, semioficials

o de qualsevolga altre gènere, ja amb fins de suposat foment de la riquesa o de la cultura, ja amb pretextos patriòtics que aclaparen al Tresor i que, desvian els recursos nacionals del seu llegítim em-pleu, sense utilitat positiva, com la experiència demostra cooperan eficazment al desnivell del presu-posit de l'Estat i conciten amb justícia la hostilitat del abrumat contribuent, víctima de tals pretextes i pingües socialines, contra els afortunats o hàbils usufructuaris d'aquests privilegis i contra el Poder públic, que els atorga i consent, facilitant el progrés d'alguns interessos particulars a costa dels llegítims havens i recursos de cada un dels restants espanyols.

4.^{art} OBRES PÚBLIQUES. — Reforma de la legislació d'obres públiques en el sentit de què les aprovades i les que en el futur es projectin, es realitzen amb urgència, simplificant tràmits i vèncer la resistència dels interessos particulars, però costejant-les íntegrament, en especial quan d'aigua-molls i canals de regadiu es tracti, a expenses de l'augment de valor que la seva execució porti, intervenint l'Estat principalment per projectar l'obra, imposar el concert a les voluntats individuals i organitzar el servei financer, costejant l'obra però reemborsant-se amb el impost sobre el valor de les terres beneficiades per la mateixa.

5.^e Creació del patrimoni de l'Estat mitjançant la afirmació de llur propietat absoluta sobre les mines i les forces hidràuliques i la seva copartició obligatòria en el aprofitament d'aquests elements naturals

6.^e Sometement de totes les despeses a la intervenció general de l'Estat, compliment lleial i sincer de la vigent llei de comptabilitat, falsejada constantment amb la cooperació del Consell de l'Estat.

7.^e POLITICA ARANCELÀRIA. — Supressió per períodes, de tot dret arancelari protector o fiscal, tant sobre l'importació, com sobre l'exportació de mercaderies, així com de tota traba tributària o administrativa pel comerç, fins arribar a l'implantació del règim del lliurecanvi.

Supressió immediata de tot dret, arancelari, sobre les primeres materies de la indústria, entenent per tals les que no han estat objecte d'altre manipulació que l'immediatament relacionada amb la seva extracció o producció de la terra en el mercat, com productes de la mateixa.

Representació suficient del consumidor i del detallista en els organismes oficials als que estigui

confiada una intervenció o assessorament en la política arancelària.

8.^e POLITICA AGRARIA. — Transformació immediata de l'actual contribució territorial rustega, substituint la seva actual base, consistent en el líquid imponible, o sigui sobre el producte, per la capacitat productora, o sia sobre el valor de la terra descomptant d'aquest el valor de les millores conforme a la conclusió relativa a la reforma tributària.

Exenció immediata dels impostos a tota construcció feta o a tota millora introduïda en la explotació del camp, així com a tot instrument de treball.

Supressió de l'impost de drets reials i timbre per tota operació de compra-venda o hipoteca de finques rústegues.

Règim hipotecari de l'Acta Torrents.

Supressió de l'impost de transports.

Redempció dels fòrums.

Atorgament a tot arrendatari de la facultat de prorrogar per exclusiva voluntat el seu arrendament fins el plaç de deu anys, llevat les excepcions de falta de pagament, mal ús de la terra, incompliment maliciós del contracte o compromís del cultiu directe pel propietari.

Transformació automàtica i per Ministeri de la Llei de l'arrendament exercit durant deu anys o més en cens enfiteutic.

9.^e SUBSISTÈNCIES. — Suspensió de tota traba fiscal o administrativa, de caràcter general o municipal al lliure comerç de subsistències.

Construcció pel Municipi de mercats de districte en les ciutats de població superior a 100 mil habitants.

Creació d'oficines i magatzems de consignació de subsistències municipalitzats en dites ciutats, amb capacitat legal i tècnica per medià entre productora i distribuïdors.

(Continuarà).

— AVÍS —

Es troba en aquesta ciutat l'inspector del timbre, el què fem avinent als nostres associats per el seu govern.

Disposicions Legislatives

Llei de 31 de Març, publicada a la Gasetta del 1 d'Abril, aprovant els pressupostos generals del Estat pel corrent exercici econòmic.

Decret de 1 d'Abril del 32, publicat a la Gasetta del 2, disposant que el Blat de Moro exòtic que es declari per consum pagarà per dret d'importació qualsevolga que sigui llur procedència i data d'embarc, la quantitat de 5 pessetes or, en lloc de les 7 pessetes or fixades per la Llei de la República de 14 de Gener darrer.

Ordre de 31 de Març, publicada a la Gasetta del 2 d'Abril, permetent emprar el nitrat potàsic en el salament de les carns en conserva, fixant el límit màxim d'aquesta sal, en cinc grams, per cada cent, de clorur-sòdic, consentint l'adicionament de sacarina, en les quantitats que els fabricants creguin oportunes, amb la condició precisa de què es faci constar sempre per mitjà d'una etiqueta, i de manera ben visible la fórmula de conservació emprada, i indicant al mateix temps la composició llur.

Decret de 7 d'Abril, publicat a la Gasetta del 8 pel qual es permet amb caràcter excepcional la importació de l'espart produït a la zona del Protectorat Espanyol del Marroc, en les condicions que es determinen en el mateix Decret.

Ordre de 12 d'Abril publicada a la Gasetta del 13 autoritzant l'importació de 50.000 tones de blat.

Llei de 8 d'Abril, publicada a la Gasetta del 14, ratificant el conveni relatiu a la reglamentació de la duració del treball en el comerç i les oficines, acordat en la sessió de la Conferència Internacional del Treball, celebrada a Ginebra a l'any 1930.

Llei de 8 d'Abril publicada a la Gasetta del 14, ratificant el conveni relatiu a l'assegurança de enfermetats dels treballadors de l'indústria i del co-

merç, i dels servents domèstics, acordat en la sessió de la Conferència Internacional del Treball celebrat a Ginebra l'any 1927.

Llei de 1 d'Abril publicada a la Gasetta del 14, ratificant el conveni relatiu al treball nocturn de les dones en l'indústria, acordat en la sessió de la Conferència Internacional del Treball celebrada a Washington l'any 1919.

Llei de 8 d'Abril publicada a la Gasetta del 14, ratificant el conveni relatiu al treball nocturn dels nois en l'indústria, acordat en la sessió de la Conferència Internacional del Treball, celebrada en Washington l'any 1919.

Llei de 8 d'Abril publicada a la Gasetta del 14, ratificant el conveni relatiu al treball nocturn en els forns de pa, acordat en la sessió de la Conferència Internacional del Treball celebrada a Ginebra l'any 1926.

Llei de 8 d'Abril, publicada a la Gasetta del 14, ratificant el conveni relatiu a l'edat mínima d'admissió dels nois en els treballs industrials, acordat en la sessió de la Conferència Internacional del Treball, celebrada en Washington l'any 1919.

Llei del 15 d'Abril publicada a la Gasetta del 17, modificant l'article 11 de la Llei de 12 de Juny de 1911. — De supressió de consums. — En el sentit de que quedaran també exemps de l'arbitri d'inquilinat, els hotels, fondes i pensions que tributen per Contribució Industrial i solament els satisfaran els propietaris d'aquests establiments per les habitacions que ocupin en els mateixos.

Decret de 18 d'Abril publicat a la Gasetta de 19, aprovant la llei del Timbre de l'Estat que insereix.

Ordre del 18 d'Abril publicada a la Gasetta del 21, declarant que l'oli està comprès als efectes de l'exportació llur en l'epígraf 5^a de la classe 4.^a de la secció 3.^a de la tarifa 1.^a

NOTICIES

Els mercats setmanals

En el finit mes d'Abril, les cotitzacions del mercat setmanal a la nostra ciutat, han estat les següents:

Dia 21 Mongetes	a 75 ptes. els 70 litres
» Cigrons	a 68 ptes. els 70 »
» Ordi	a 23 ptes. els 70 »
» Civada	a 18 ptes. els 70 »
» Blat de moro	a 26 ptes. els 70 »
» Faves	a 30 ptes. els 70 »
» Besses.	a 33 ptes. els 70 »
» Patates	a 45 ptes. els 100 kgs.
» Gallines	a 16 i 24 ptes. el parell
» Pollastres	a 12 i 22 ptes. el parell
» Ous	a 2'25 i 2'35 ptes. la dotzena
» Conills	a 4'50 i 5'50 ptes. un

La recaptació per arbitris de plaça fou: 1117'40 ptes.

Dia 28 Mongetes,	a 78 ptes. els 70 litres
» Cigrons	a 69 ptes. els 70 »
» Ordi	a 24 ptes. els 70 »
» Civada	a 18 ptes. els 70 »
» Blat de moro.	a 24 ptes. els 70 »
» Faves.	a 30 ptes. els 70 »
» Besses	a 32 ptes. els 70 »
» Patates ,	la nova a 56 ptes. els 100 kgs.
» Gallines	a 16 i 24 ptes. el parell
» Pollastres	a 12 i 22 ptes. el parell
» Ous ,	a 2'25 i 2'40 ptes. la dotzena
» Conills	a 4'00 i 5'50 ptes. un

La recaptació per arbitris de plaça fou: 1114'60 ptes.

Ordre de 27 d'Abril publicada a la Gasetta del 29, prorrogant fins a nova ordre el termini concedit per l'importació de carns congelades per a la fabricació d'embutits, que acabava el darrer d'Abril, i declarant vigent als efectes d'aquesta importació la ordre ministerial de 29 de Setembre de 1931.

Decret de 29 d'Abril publicat a la Gasetta del 30 autoritzant l'importació de 100.000 tones de blat.

La Unió Comercial de Mollet

Estant molt adelantats els treballs per a constituir a Mollet, una associació titulada «Unió Comercial de Mollet»-

Aquesta associació, tindrà per objecte l'agrupament dels industrials i comerciants del poble veí, per la defensa dels seus interessos.

La Memòria de la Cambra de Comerç

S'ha començat a repartir el volum I de la Memòria anyal que edita la Cambra de Comerç i Navegació de Barcelona, que correspon al passat any 1930.

Figuren en el volum de referència, diversos gràfics de les mercaderies importades i exportades pel port de Barcelona en el quinquenni de 1926 a 1930, i nombroses dades relatives als articles sortits i entrats per les duanes i ports de Catalunya i el lloc de procedència i destí dels mateixos articles.

La setmana de 40 hores

Per 48 vots contra 37, en la sessió celebrada per la Conferència Internacional del Treball, a Ginebra, i a proposta del delegat obrer francès, Senyor Jouhaux, s'aprovà una proposició encaminada a l'establiment de la setmana de treball de 40 hores a tots els països industrials per mitjà d'una reglamentació internacional.

Publicacions Rebudes

La Gralla.

Publicació Oficial del C. de Fusters Matriculats. Justícia i Progrés.

La Indústria Metalúrgica.

Revista Textil.

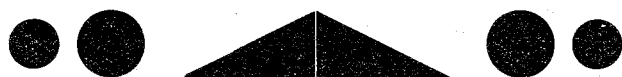
La Defensa Comercial.

La Vid Catalana.

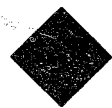
Barcelona Financiera.

El Radium.

Butlletí de l'Agrupació Excursionista.



Gran Sastreria
Sitjes

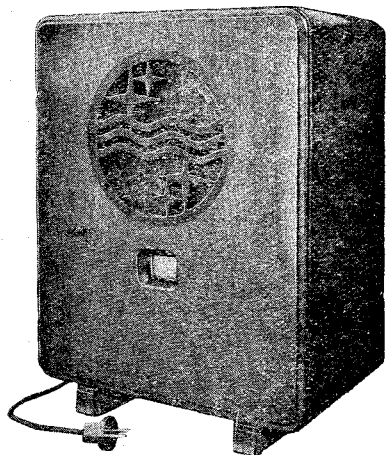


Plaça de la República, 27 - Tel. 92

Granollers



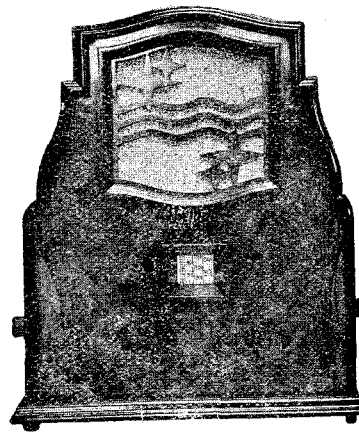
SUPREMA REPRESENTACIÓ DE LA CIÈNCIA MODERNA



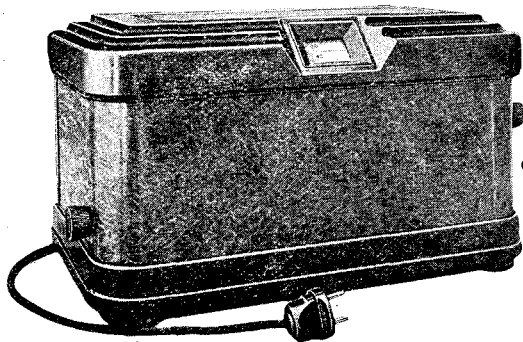
RECEPTOR PHILIPS
Tipo 730 A
SIS LÁMPARES

El receptor 730 A és l'aparell més perfecte que existeix dintre els de la seva classe, tenint una extraordinària selectivitat, gràcies al muntatge a superinductància, i rebent-se les emissores sense interferència, gràcies a un dispositiu preselector que separa l'emissora desitjada abans que la senyal arribi al primer pas amplificador. Aquest receptor és la novetat més sensacional de la ràdio.

RECEPTORS PHILIPS



RECEPTOR PHILIPS
ESTANDER
SIS LÁMPARES



RECEPTOR PHILIPS
Tipo 720 A
SIS LÁMPARES

Receptor 720 A. Tipus modern, enxufable a la corrent alterna, es caracteritza per la selectivitat obtinguda per un nou muntatge a superinductància. Regulació: dos mandos solament. El primer per sintonitzar en una gama d'extensió d'onda i buscar l'emissora desitjada; el segon regula potència sonora i per posar en marxa o interrompre el funcionament del receptor.

RECEPTORS CONSTRUITS A EUROPA PER A LES CONDICIONS DE RECEPCIÓ EUROPEA

Un receptor PHILIPS és un vertader instrument musical

Vendes al comptat



Únic representant per
Granollers i comarca:

Tallers FONT

Prim, 87 -:- GRANOLLERS



Vendes a terminis



Únic representant per
Granollers i comarca:

Tallers FONT

Prim, 87 -:- GRANOLLERS

Fàbrica de Llevadura Prensada

S. A.

VILADECANS (Barcelona)

Faci vostè una prova

amb l'insuperable **Llevat "Cinta Roja"**

i es convencerà que en tres hores es pot fer una fornada de pa, i que el fred no dificulta la pujada de la pasta.

Dipòsit a Granollers i sa comarca

Casa Bassa ~*~ Sta. Esperança, 8 bis

Banca Arnús

Successora de EVARIST ARNÚS

FUNDADA EN 1846

Capital	10.000.000 de pessetes
Fons de Reserva	7.260.000 pessetes

◆ Realitzem tota classe d'operacions de BANCA i BORSA ◆

SUCURSAL DE GRANOLLERS

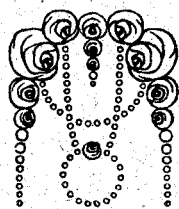
Plaça de Perpinyà, 18 i 19 -:- Telèfon 48



XOCOLATES

TORRAS

**per la seva puresa, bon gust, esmerada
el·laboració i rendiment familiar, els con-
sumeixen les persones de bon gust i que
saben ben administrar**



Producció
d'una classe amb llet
que representa
"le dernier cri"
en matèria de xocolata
i proveu-la!