

# Butlletí del Centre Gremial de Granollers

PUBLICACIÓ MENSUAL

Redacció i Administració: Plaça Maluquer i Salvador, 7 i 9, primer pis •

## SUMARI

- La producció i el consum.
- «Centre Gremial»-Labor Societària.
- Les modificacions en la Llei del Timbre.
- L'Assemblea de la Confederació Gremial Espanyola.
- Disposicions legislatives.
- Notícies.
- Publicacions Rebudes.

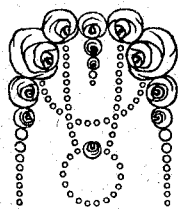
Juny - 1932



# XOCOLATES

# TORRAS

per la seva puresa, bon gust, esmerada  
elaboració i rendiment familiar, els con-  
sumeixen les persones de bon gust i que  
saben ben administrar



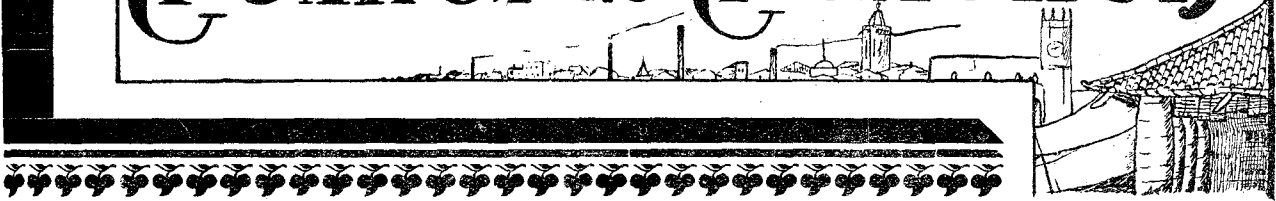
Producció  
d'una classe amb llet  
que representa

**"le dernier cri"**

en matèria de xocolata

**i Proveu-la!**

# Butlletí del Centre Gremial de Granollers



## La producció i el consum



*Cada vegada que les propagandes extremistes o anarquitzants, es fan més intenses, repercuteix la seva influència en la massa obrera, manifestant la seva disconformitat en l'estat actual de coses, amb la creació de conflictes de caràcter social, en la majoria dels casos promoguts per peticions d'augment de jornals o de reducció de les hores de treball.*

*Portats per la obsessió de negar —en absolut— la propietat, i l'importància del capital, els elements víctimes d'aquelles campanyes, plantegen el conflicte, no després d'un curós examen de les possibilitats de les indústries o negocis, sinó amb l'únic afany d'obtenir un major rendiment del seu treball, creient moltes vegades de bona fe, que per molt que s'atenguin les seves reclamacions encara no se'ls donen el que creuen tenir dret, ja que despreciant el valor del factor capital, es consideren únics produïdors de riquesa*

*Aquesta actitud, els porta a que les seves peticions mai puguin ésser definitives, havent de plantejar-ne d'altres transcorregut un determinat període de temps, perquè ço que creien que ja abastava per les seves necessitats, s'han trobat en que després no els era suficient; es deguda aquesta situació, a que aquells obrers arrastrats per utopies, han oblidat el caràcter de consumidors que també tenen, i que l'augment en el preu de cost dels articles reflecteix en el de venda, i que per tant el consumidor paga més car el que abans comprava a més bon preu.*

*No és just, ni raonable, pensar en suprimir el benefici del capital —ja que l'allunyaria dels negocis— ni en el profit de l'intermediari mentre no rebassi la quantitat que la prudència i la moralitat han establert en principi —ja que això suprimiria l'estímul,— i aquests dos elements, que de desaparèixer podrien provocar una baixa de preus a benefici, del consumidor, poden canviar-se, poden regular-se, però no poden deixar d'existir; en una societat capitalista seran els patrons; en una de socialista, serà l'Estat, però sempre en l'engranatge de la producció al consum haurà de deixar-s'hi un profit i hauran de subministrar-se una eines que representaran el capital.*

*Està clar que una expropiació de tots els elements de la producció, sense cap indemnització, faria que tot fos benefici, però aquesta teoria no la pot apoiar ningú que senti la responsabilitat de les injustícies que s'ocasionarien.*

*Potser la solució del problema està en altres factors; el maquinisme, blasmat en temps pretèrits i per gent inculta avui —com a Andalusia,— pot ésser un remeiament, ja que si bé es cert que suprimeix la mà d'obra, produeix a més bon preu, no devent oblidar-se que aquella mà d'obra suprimida, pot ésser dedicada a altres activitats que sortosament no en manquen.*

*La nostra classe obrera en general, no s'ha preocupat d'aquestes qüestions i es una veritable llàstima, perquè potser s'evitarien més de quatre conflictes i, no deu dubtar-se, que si adoptés una actitud de col·laboració en lloc de la rebel·lió, tots plegats ens trobariem en el treball, en benefici del progrés i de la civilització.*

# Centre Gremial

Plaça de Maluquer i Salvador, núms. 7 i 9

GRANOLLERS

## LABOR SOCIETARIA

### Els cafeters d'excursió

Seguint el costum ja tradicional de fer cada any una excursió de des de que constitueixen l'entitat, els socis de la «Unió d'Industrials Cafeters i Fondistes», el dia 9 del mes passat es traslladaren a Núria, on hi passaren el dia.

Després d'admirar tot el notable d'aquell lloc, retornaren a la nostra ciutat força complaguts de de l'excursió feta a aquell bell indret de Catalunya, amb la més gran companyonia i amb tota satisfacció.

### Reunió de Perruquers i Barbers

En el finit mes de maig tingué lloc a l'estatge del CENTRE GREMIAL, una reunió d'associats del ram de perruquers i barbers, sots la Presidència del que ho és de la secció Sr. B. Alonso, per tal de tractar d'assumptes relacionats amb la seva indústria.

### Els Flequers

Amb assistència del Delegat de la Federació Sr. Estapé es reuniren el passat mes al local del Centre els industrials Flequers d'aquesta ciutat canviant impressions i prenent acords relatius al seu negoci.

### Els Perruquers de Senyores

En compliment de l'acord pres en una rescent reunió, aquests industrials feren una visita a l'Alcaldia, per tal d'interessar de la primera autoritat local diverses diligències relacionades amb els seus establiments.

### Els Tossinaires

Per tractar de qüestions que afecten al seu negoci han celebrat diverses reunions a l'estatge del Centre el passat mes de Maig, els industrials tossinaires.

### La Secció de Queviures

Continuant la seva labor de continuació i ampliació del sistema de compres col·lectives emprat per aquesta Secció, els comerciants del ram de Queviures s'han reunit a l'estatge social sots la presidència del Sr. Ll. Civil, efectuant el repartiment dels articles comprats en comú i prenent diversos acords per adquirir-ne d'altres.

### Els patrons Vaquers

En el mes passat es reuniren a la sala d'actes del CENTRE GREMIAL els patrons vaquers d'aquesta ciutat per examinar i estudiar les condicions d'ingrés i avantatges de la Federació Catalana.

### L'inspecció del timbre

Tal com ja anunciavem en el BUTLLETÍ del mes passat es troba a Granollers l'Inspector del Timbre efectuant les diligències de comprovació de llibres i documents per veure si estan degudament reintegrats.

Fem avinent als nostres associats que les diligències es fan amb la màxima benevolència invitant als comerciants que corregeixin les deficiències que en alguns s'observen, sense penalitat que serà inexcusable finit aquest mes.

A les Oficines del Centre s'informarà als associats de quantes dades precisin per posar-se dintre de la llei.

### El «Dia de la Mare»

La Junta del Centre ha acordat contribuir a la subscripció oberta per tal de sufragar les despeses causades en l'organització del «Dia de la Mare».

### Protesta per un atemptat

En la darrera reunió, la Junta Directiva de la nostra entitat acordà fer constar la seva més enèrgica protesta per l'atemptat de què rescentment fou víctima el Sr. Alcalde, trametent-li còpia de l'acord.

### L'electricitat a Granollers

La Comissió nomenada per portar a terme la iniciativa del «Centre Gremial», respecte a la producció d'electricitat, té recollides gairebé totes les dades necessàries per començar a realitzar els treballs relacionats amb els futurs consumidors.

Cada dia es reben més oferiments i notícies encoratjadores per anar a l'implantació del servei, essent també moltes les persones que han demostrat gran interès pel que ha d'ésser el projecte.

La Comissió, sentint-se assistida de la opinió pública posa tot el seu esforç en complir el mandat que li fou confiat, i espera que ben prompte podrà facilitar notícies de les seves actuacions amb tot detall i amplitud.

### Informació pública

Havent-se obert una informació entre entitats mercantils per a estudiar les tarifes de la contribució industrial i de comerç, per tal de procedir a una nova estructuració de les mateixes. El CENTRE GREMIAL obra una informació pública, fins al dia 31 de Juliol vinent, per tal de que tots els comerciants i industrials afiliats a l'associació puguin proposar les modificacions que al seu entendre deurien introduir-se en les esmentades tarifes.

### Tanda de Conferències

La Junta Directiva del Centre està organitzant una tanda de conferències sobre qüestions de actualitat a càrrec de destacades personalitats.

Dintre de pocs dies tindrà lloc la primera de les al·ludides conferències, qual canferenciant, tema, dia i lloc s'anunciaran oportunament.

# Les modificacions en la Llei del Timbre

El Decret del Ministre de Finances de 18 d'Abril relatiu a l'impost del timbre inclou diverses modificacions de l'antiga disposició, qual coneixement és indispensable als nostres associats per la inseparable relació que tenen amb l'exercici dels seus comerços i indústries.

Per tal de divulgar el coneixement d'aquelles modificacions transcrivim a continuació les més importants:

«Article 93. — Per la transmissió de la propietat del bestiar en fires o mercats s'estableixen guies que estaran sotmeses a l'impost amb subjecció a la següent escala:

QUANTIA		Timbre	Preu Ptes.
		Classe	
Fins a	25 pessetes de preu	6. <sup>a</sup>	00'15
De	25'01 a 250	5. <sup>a</sup>	00'75
De	250'01 a 500	4. <sup>a</sup>	01'50
De	500'01 a 1000	3. <sup>a</sup>	03'00
De	1000'01 a 2000	2. <sup>a</sup>	07'50
De	2000'01 endavant	1. <sup>a</sup>	15'00

L'import de l'impost anterior, es cobrarà per mitjà de documents timbrats que expedirà l'Estat»

S'exceptuen de l'escala anterior els braus per les curses que pagaran 150 pessetes: els cavalls de carreres de més de tres anys i menys de deu, que pagaran 137'50; el bestiar mular de luxe i de la mateixa edat que pagaran 67'50; i el del bestiar cavallar de tota mena dedicat a curses de braus que pagaran 13'75 pessetes.

«Article 138. — Les lletres de canvi, pòlisses de préstec, etc., qual venciment no passi de sis mesos portaran el timbre segons aquesta escala:

Quantia de l'efecte		Timbre	Preu Ptes.
		Classe	
Fins a	100'00 pessetes	12. <sup>a</sup>	000'20
De	100'01 a 200	11. <sup>a</sup>	000'40
De	200'01 a 350	10. <sup>a</sup>	000'60
De	350'01 a 500	9. <sup>a</sup>	000'90
De	500'01 a 750	8. <sup>a</sup>	001'20
De	750'01 a 1250	7. <sup>a</sup>	002'40
De	1250'01 a 2000	6. <sup>a</sup>	003'60
De	2000'01 a 3500	5. <sup>a</sup>	006'00
De	3500'01 a 7500	4. <sup>a</sup>	012'00
De	7500'01 a 17500	3. <sup>a</sup>	030'00
De	17500'01 a 35000	2. <sup>a</sup>	060'00
De	35000'01 a 70000	1. <sup>a</sup>	120'00

Quan la quantia de l'efecte excedeixi de les

70.000 pessetes, es fixaran a més en el mateix els segells mòbils per efectes de comerç corresponents a la diferència o excés, a raó de 1'20 pessetes per cada 750 pessetes o fracció.

El que expedeixi dos o més efectes, en substitució del que correspongui de conformitat amb la precedent escala per a disminuir l'impost, incurrirà en les responsabilitats de l'article 220.

Els esmentats efectes devengaran per dret de Timbre, el doble del que queda fixat, si el seu venciment passa de sis mesos.

Els pagarès a la ordre, qualsevolga que sigui la seva duració, tributaran de conformitat amb l'escala de l'article 15 d'aquesta llei, devent atendre's precisament en els efectes especials que expendeix l'Estat »

«Article 186. — Les factures que els comerciants detallistes expedeixen a favor dels compradors d'articles del seu comerç portaran un segell especial mòbil de 15 cèntims quan la quantia del rebut arribi a 5 pessetes i no excedeixi de 250; de 25 cèntims des de 250'01 a 500; de 40 cèntims des de 500'01 a 750; de 75 cèntims des de 750'01 a 1.500; de 1 pesseta de 1.500'01 a 3000; de 1'50 pessetes des de 3.000'01 a 5.000; i de 3 pessetes des de 5.000'01 a 10.000. Quan la quantia del document excedeixi de 10.000 pessetes es fixaran a més segells especials mòbils a raó de 30 cèntims per cada 1 000 pessetes d'excés o fracció, poguent presentar-se aquell en la Oficina liquidadora de Drets reials per l'abonament a metàl·lic.

Tots els rebuts i factures seran talonarís, devent fixar-se el segell corresponent la meitat superior a la matriu i la inferior en el rebut.

La inobservància de l'establert en aquesta disposició, donarà lloc a la imposició d'una penyora de 50 a 250 pessetes si no es porten els talonarís i en el seu cas a la de la penalitat establerta en l'article 221.»

«Article 197. — Els llibres i registre de viatgers que porten els hotels, fondes, pensions, etc, es reintegraran per cada foli o full amb segells especials mòbils com segueix:

POBLACIONS	Hotels i Fondes	Pensions, etc
	Pessetes	Pessetes
Madrid i Barcelona	0'50	0'30
En les demés poblacions de més de 50.000 habitants	0'30	0'20
De 20.001 a 50.000	0'20	0'15
De 10.001 a 20.000	0'15	0'10
De 10.000 a id o menys	0'10	0'05

Amb referència als articles o productes envasats i etiquetats, disposa l'article 199 de la llei: que els articles alimenticis de primera necessitat portaran un segell especial mòbil en cada envàs, conforme a la següent escala: Quan el preu excedeixi de una pesseta i no passi de dues, 5 cèntims; de dues a cinc, 10 cèntims; de cinc a deu, 15 cèntims i quan passi de deu pessetes, 25 cèntims.

Els medicaments, específics, vacunes, etc., — excepte els dentífrics, desinfectants i demés productes d'higiene — quan es tracti de productes nacionals, es regiran per la següent escala: de més de una peseta a dues, 15 cèntims; de més de dues a cinc, 20 cèntims; de més de cinc a deu, 30 cèntims; de deu endavant, 40 cèntims.

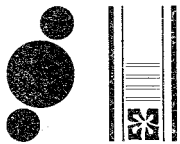
Els demés articles, no expressament nomenats, es reintegraran per la següent escala: de més d'una

a dues pessetes, 15 cèntims; de més de dues a tres pessetes, 20 cèntims; de més de tres a cinc pessetes, 25 cèntims; de més de cinc a deu pessetes, 30 cèntims; de més de deu a quinze pessetes, 50 cèntims; de més de quinze a vint-i-cinc pessetes, 75 cèntims; de més de vint-i-cinc a cinquanta pessetes, 1'25 pessetes; i de més de cinquanta pessetes endavant, 1'50 pessetes.

Les infraccions de la Llei, seran punides amb multes del doble al quintuple, sense que la penyora pugui ésser inferior a 10 pessetes.

La manca de segells en rebuts i talonaris això com l'anul·lació amb penyora de 5 pessetes per segell.

En seran responsables els que admetin o transfereixen l'article o document que deu anar reintegrat.»



## L'Assemblea de la Confederació Gremial Espanyola

(Continuació)

Règim econòmic, fiscal, jurídic i administratiu, qual reforma jutja indispensable Creu per tant que la «reforma social» a que últimament aspira, serà conseqüència ineludible, en la seva major part, de les reformes proposades en les anteriors conclusions.

Reconeixent, no obstant, que la humana relació dels elements productors entre sí, exigeix a més un conjunt de condicions morals independents de les reformes abans propugnades, la CONFEDERACIÓ GREMIAL ESPANYOLA, declara:

a) Que seguirà constituint norma primordial de la seva actuació tota labor conduent a la elevació cultural i moral de les classes que representa.

b) Que, conceptuant a les classes assalariades com a col·laboradores en la funció productora, propugna per aquestes la remuneració proporcionada al seu esforç i a les seves necessitats, estimant que aquell serà tant més eficaç quan amb major justícia es trobin aquestes ateses a qual efecte propugna, per sentiment d'humanitat, la conveniència d'implantar en tots els rams de la producció el salari vital familiar.

c) En harmonia amb l'anterior conclusió, defensa els segurs socials en les seves diverses modalitats.

10<sup>a</sup>. ESTATGE. — Implantació de l'impost proporcional sobre el valor dels terrenys edificats o sense edificar en tota l'àrea municipal i supressió paralela de tot tribut nacional, provincial o municipal establert sobre la propietat edificada, apart el paviment, o sobre l'ús de l'estatge, des de la llicència de construcció fins l'inquilinat, així com els de plus-valúia i millores, i refundint-los tots gradual i

paulatinament en l'impost sobre el valor dels terrenys urbans.

Supressió dels drets aranzelarís i de l'impost de transports sobre els materials de construcció.

Supressió de tota trava fiscal o administrativa per a l'organització de la mà d'obra i de Societats de construcció constituïdes per obrers o capitalistes.

Supressió dels impostos de drets reals i timbre sobre les operacions de compra-venda, hipoteca, etc., etc., de la propietat urbana.

Creació jurídica del patrimoni mercantil.

### III

#### REFORMA JURÍDICA

11<sup>a</sup>. Simplificació dels procediments judicials. Abaratiment de la Justícia. Independència judicial i responsabilitat efectiva del Jutge en cas de malícia o ignorància inexcusable. Dotació decorosa de la Magistratura. Supressió de l'aranzel judicial i implantació del règim dels sous per a quants intervinguin en l'administració de la Justícia. Llibertat de comparèixer davant dels Tribunals, en qualsevol cas, sense Advocat ni Procurador o sense un dels dos. Urgent reforma, senzilla i clara, dels preceptes, tan substantius com processals, relatius a la suspensió de pagaments i la fallida. Revisió dels Codis civil i penal.

### IV

#### REFORMA ADMINISTRATIVA

12<sup>a</sup>. Reconeixement ple de les autonomies locals i regionals.

13<sup>a</sup>. Supressió de les Diputacions provincials.

14<sup>a</sup>. Simplificació dels serveis, organismes i procediments administratius. Responsabilitat efectiva i fàcilment exigible del funcionari, no sols per malícia sinó per ignorància i negligència, singularment en el que es refereix al compliment de terminis i a tràmits no reglamentaris. — Dotació decorosa del personal atenent amb més llarguesa a les escales inferiors, i reducció del número al estrictament necessari. — Sou personal, independent de la funció i de la categoria. — Redacció o revisió, segons els casos, dels reglaments de procediment administratiu per cada Ministeri i ses dependències.

15<sup>a</sup>. Compilació de la legislació administrativa per rams separats i derogació de totes les disposicions no compilades, a fi de facilitar el coneixement d'aquella i evitar els plets i trastorns que el seu actual desorganitzament origina.

16<sup>a</sup>. Abaratament de les comunicacions postals telegràfiques, telefòniques i ferroviàries, considerant-les com servei nacional.

## V

### REFORMA SOCIAL

17. LA CONFEDERACIÓ GREMIAL ESPANYOLA reconeix com causes primordials que han donat lloc al augment de la dita «qüestió social» i a que el Poder públic intensifiqués la legislació protectora de l'obrer el viciós règim econòmic, fiscal, jurídic i administratiu, qual reforma jutja indispensable. Creu, per tant, que la «reforma social» a que últimament aspira, serà conseqüència ineludible, en sa major part de les reformes proposades en les anteriors conclusions.

Reconeixent, no obstant que l'humana relació dels elements productors entre si exigeix, a més, un conjunt de condicions morals independents de les reformes abans propugnades, la CONFEDERACIÓ GREMIAL ESPANYOLA declara:

a) Que seguirà constituint norma primordial de la seva actuació tot treball conduint a la elevació cultural i moral de les classes que representa.

b) Que, conceptuan les classes assalariades com a col·laboradores en la funció productora, propugna per a aquestes la remuneració proporcionada al seu esforç i a les seves necessitats, estiman que aquell serà tant més eficaç quant amb major justícia es trobin aquestes ateses, a qual efecte propugna, per sentiment d'humanitat, la conveniència d'implantar en tots els rams de la producció el salari vital familiar.

c) En harmonia amb la anterior conclusió, defensa els segurs socials en les seves diverses modalitats; però creu necessari que la seva implantació sigui gradual, sense un pretengut afany d'avenços prematurs, que malogri la bondat dels mateixos

(Continuarà)

## Disposicions Legislatives

Decret de 30 d'Abril publicat a la Gasetta de 3 de Maig, aplicant la contribució d'utilitats a diversos industrials i comerciants.

Segons aquesta disposició, deuran tributar per utilitats, a més de la contribució industrial i de comerç que els correspongui, els industrials i comerciants que paguin per quota del Tresor a l'any més de 1500 ptes. per qualsevol dels epígrafs següents:

- Tots els epígrafs de les classes 1.<sup>a</sup> i 2.<sup>a</sup> de la secció primera, de la tarifa primera.
- Tots els epígrafs, excepte el 37, de la secció 2.<sup>a</sup> de la dita tarifa primera.
- Epígrafs 1.<sup>er</sup>, 10, 23, 24 i 30 de la classe 3.<sup>a</sup> i 1.<sup>a</sup> de la classe 4.<sup>a</sup> de la tarifa 2.<sup>a</sup> i
- Tots els epígrafs de la classe 3.<sup>a</sup>

Ordre de 30 d'Abril publicada a la Gasetta del 4 de Maig, disposant que les fàbriques de ciment que empran antracita, deuen consumir un 80 % del carbó nacional.

Decret de 5 de Maig publicat a la Gasetta del 6 declarant nul el R. D. de 6 d'Abril de 1925, que autoritzà la modificació i pròrroga del contracte celebrat entre l'Estat i la Companyia Trasatlàntica en primer de Juny de 1910.

Decret de 5 de Maig publicat a la Gasetta del 8, aprovant el text de la llei dels Impostos dels Drets Reals i sobre transmissió de bens i de la tarifa que s'adjunta, conforme a las modificacions realitzades per la de 11 de Mare de 1932 i en la de 28 de febrer de 1927.

Llei de 13 de Maig publicada a la Gasetta del 15 creant les Delegacions Provincials del Treball.

Segons aquesta disposició els Delegats del Treball, tindran totes les facultats que l'actual legislació atribueix als Governadors Civils en matèria de treball.

Decret de 13 de Maig, publicat a la Gasetta de 25, creant la Comissió Mixta del Suro, quals atribucions seran: la coordinació i armonització dels productors i industrials surers, en el que faci referència als seus interessos i als nacionals, formació d'estadístiques, estudi dels problemes, control i vigilància, estudi dels mercats estrangers, propaganda iniciatives, etc.

Decret de 26 de Maig, publicat a la Gasetta del 27 disposant que el blat de Moro exòtic, sigui la que sigui llur procedència, pagarà per drets d'im-

portació la quantitat de set pessetes or per quintà mètric.

Decret de 26 de Maig, publicat a la Gasetta del 27, autoritzant la importació de 1000,000 tones de blat a la Península i Balears.

Ordre de 23 Maig, publicada a la Gasetta del 27 disposant que la molturació del pebre està compresa, pels efectes tributaris en l'epig. 6 de la classe 12 de la tarifa 3.<sup>a</sup>

Que quan un molí es dediqui a diverses molturacions tributi per la més alta, i fent bonificacions en el cas de diverses màquines matriculades

Decret de 26 de Maig darrer, publicat a la Gasetta del 28, disposant que la Llei del Timbre de l'Estat de 18 d'Abril, començarà a regir el dia 1 de Juny i dictant diverses normes per l'ús dels efectes antics que es retiraran de la circulació.

Ordre de 30 de Maig, publicada a la Gasetta del 31, dictant diverses disposicions pel canvi dels efectes compresos en la Llei del Timbre.

## NOTICIES

### Els mercats setmanals

En el finit mes de Maig, les cotitzacions del mercat setmanal a la nostra ciutat, han estat les següents:

Dia 3 Mongetes . . . . .	a 70 ptes. els 70 litres
» Cigrons . . . . .	a 65 ptes. els 70 »
» Ordi . . . . .	a 19 ptes. els 70 »
» Civada . . . . .	a 16 ptes. els 70 »
» Blat de moro . . . . .	a 23 ptes. els 70 »
» Faves . . . . .	a 26 ptes. els 70 »
» Besses . . . . .	a 32 ptes. els 70 »
» Patates . . . . .	a 40 ptes. els 100 kgs.
» Gallines . . . . .	a 14 i 22 ptes. el parell
» Pollastres . . . . .	a 12 i 20 ptes. el parell
» Ous . . . . .	a 2'40 i 2'50 ptes. la dotzena
» Conills . . . . .	a 4 i 5'50 ptes. un

La recaptació per arbitris de plaça fou: 1061'75 ptes.

Dia 9 Mongetes, . . . . .	a 75 ptes. els 70 litres
» Cigrons . . . . .	a 70 ptes. els 70 »
» Ordi . . . . .	a 18 ptes. els 70 »
» Civada . . . . .	a 18 ptes. els 70 »
» Blat de moro . . . . .	a 20 ptes. els 70 »
» Faves . . . . .	a 27 ptes. els 70 »
» Besses . . . . .	a 32 ptes. els 70 »
» Patates . . . . .	a 36 ptes. els 100 kgs.
» Gallines . . . . .	a 16 i 24 ptes. el parell

» Pollastres . . . . .	a 12 i 20 ptes. el parell
» Ous . . . . .	a 2'50 i 2'60 ptes. la dotzena
» Conills . . . . .	a 4'50 i 5'50 ptes. un

La recaptació per arbitris de plaça fou: 1038'20 ptes.

Dia 26 Mongetes. . . . .	a 65 ptes. els 70 litres
» Cigrons . . . . .	a 59 ptes. els 70 »
» Ordi . . . . .	a 20 ptes. els 70 »
» Civada . . . . .	a 17 ptes. els 70 »
» Blat de moro . . . . .	a 24 ptes. els 70 »
» Faves. . . . .	a 26 ptes. els 70 »
» Besses . . . . .	a 32 ptes. els 70 »
» Patates . . . . .	a 40 ptes. els 100 kgs.
» Gallines . . . . .	a 16 i 24 ptes. el parell
» Pollastres . . . . .	a 14 i 22 ptes. el parell
» Ous . . . . .	a 2'50 i 2'60 ptes. la dotzena
» Conills . . . . .	a 4 i 5'50 ptes. un

La recaptació per arbitris de plaça fou: 921'35 ptes.

### Baixes en la Confed. Nac. del Treball

Els sindicats de Barcelona, reunits en assemblea, després de llarga deliberació acordaren separar-se de la Confederació Nacional del Treball.

Així mateix els sindicats de Tarragona prengueren el mateix acord, constituint-se en Junta autònoma.

### Acord dels parcers

En assemblea celebrada a Barcelona el dia 22 del mes passat pels parcers i cultivadors de la terra es prengué l'acord de sol·licitar del Govern que tots els censos puguin ésser redimibles.

### L'indústria de l'acer als Estats Units

Segons la revista «Iron Age» en el passat mes de febrer l'indústria de l'acer als E. E. U. U. ha obtingut una millora amb respecte al mes anterior, ja que en el gener treballava un 25 % de la pròpia indústria i en el febrer fou d'un 28 %.

Aquest augment de treball ha estat degut a l'indústria de l'automòbil i sembla que els fabricants d'acer haurien efectuat més vendes de no ésser el conflicte que ténen els obrers de les companyies ferroviàries, i l'espera, en el que afecta al metall blanc, de la decisió dels fabricants de conserves en una propera reunió anunciada.

### Festa que no es festa

El dia 4 del mes passat, dia de l'Anunciació, que en anys passats era festa, es treballà normalment en totes les fàbriques i tallers de la nostra ciutat.

### El mercat per Corpus

Acatant les lleis laiques de la República, el dia de Corpus —26 del mes passat— es celebrà l'acostumat mercat del dijous a la nostra ciutat.



LLEIXIV LIQVID EXTRA SUPERIOR  
PER A VÓS DOMÈSTIC

LLEIXIV DEL GAL



DEMANEV SEMPRE AQUESTA MARCA

DIPOSITARI GENERAL JAVME SOLEY JANÉ PORTALET 18 GRANOLLERS

Per tractar-se d'un dia de festa religiosa, i perquè durant la nit anterior i el matí del mateix dia estigué ploquant, aquest mercat no fou tan esplèndid com molts altres.

### La Festa Major

La Festa Major d'enguany, a Granollers, s'escaurà del 25 al 28 d'agost proper, o sigui del darrer dijous al darrer diumenge de l'esmentat mes.

Segons les nostres notícies, es té el propòsit de que aquesta Festa Major no desdigni de l'importància de les anteriors, tenint-se en projecte la celebració de diversos actes i festeigs.

### Publicacions Rebudes

*La Gralla.*

*Publicació Oficial del C. de Fusters Matriculats. Justícia i Progrés.*

*La Indústria Metalúrgica.*

*Revista Textil.*

*Butlletí de l'Agrupació Excursionista.*

*El Radium.*

*La Defensa Comercial.*

*La Vid Catalana.*

*Barcelona Financiera.*

*Panaderia Catalana.*

*Arte Industrial de la Madera.*

Impremta Cucurella : F. Layret, 9 : Telèfon 24

Fàbrica de  
Pastes Alimentàries  
per a Sopa

Vídua de J. Sabater

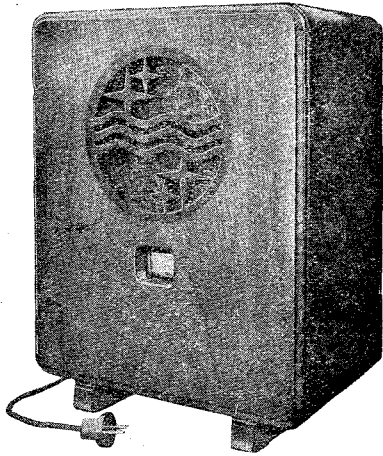
Sant Joan, 28 - Sabadell

Cereals, Colonials i Queviures  
a l'engròs

Torrador de Cafès marca La Cafetera

Carrer Illa, 41 :: Telèfon 1075

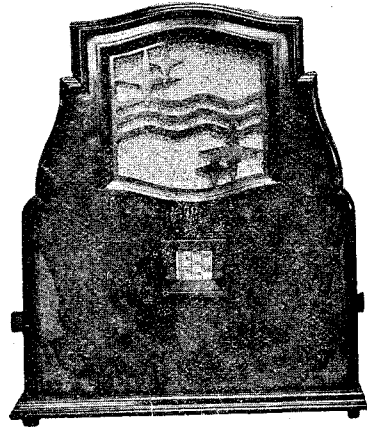
# SUPREMA REPRESENTACIÓ DE LA CIENCIA MODERNA



RECEPTOR PHILIPS  
**Tipo 730 A**  
SIS LÁMPARES

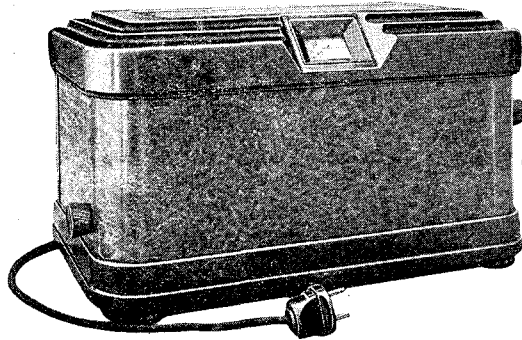
El receptor 730 A és l'aparell més perfecte que existeix dintre els de la seva classe, tenint una extraordinària selectivitat, gràcies al montatge a superinductància, i rebent-se les emissores sense interferència, gràcies a un dispositiu preselector que separa l'emissora desitjada abans que la senyal arribi al primer pas amplificador. Aquest receptor és la novetat més sensacional de la ràdio.

## RECEPTORS PHILIPS



RECEPTOR PHILIPS  
**ESTANDER**  
SIS LÁMPARES

Receptor 720 A. Tipus modern, enxufable a la corrent alterna, es caracteritza per la selectivitat obtinguda per un nou montatge a superinductància. Regulació: dos mandos solament. El primer per sintonitzar en una gama d'extensió d'onda i buscar l'emissora desitjada; el segon regula potència sonora i per posar en marxa o interrompre el funcionament del receptor.



RECEPTOR PHILIPS  
**Tipo 720 A**  
SIS LÁMPARES

RECEPTORS CONSTRUITS A EUROPA PER A LES CONDICIONS DE RECEPCIÓ EUROPEA

Un receptor PHILIPS és un vertader instrument musical

*Vendes al comptat*



Únic representant per  
Granollers i comarca:

**Tallers FONT**

Prim, 87 -:- GRANOLLERS



*Vendes a terminis*



Únic representant per  
Granollers i comarca:

**Tallers FONT**

Prim, 87 -:- GRANOLLERS

# Fàbrica de Llevadura Premsada

S. A.

VILADECANS (Barcelona)

## Faci vostè una prova

amb l'insuperable **Llevat "Cinta Roja"**

i es convencerà que en tres hores es pot fer una fornada de pa, i que el fred no dificulta la pujada de la pasta.

Dipòsit a Granollers i sa comarca

Casa Bassa ~\*~ Sta. Esperança, 8 bis

## Banca Arnús

Successora de EVARIST ARNÚS

FUNDADA EN 1846

Capital . . . . .	10.000.000 de pessetes
Fons de Reserva . . . . .	7.260.000 pessetes

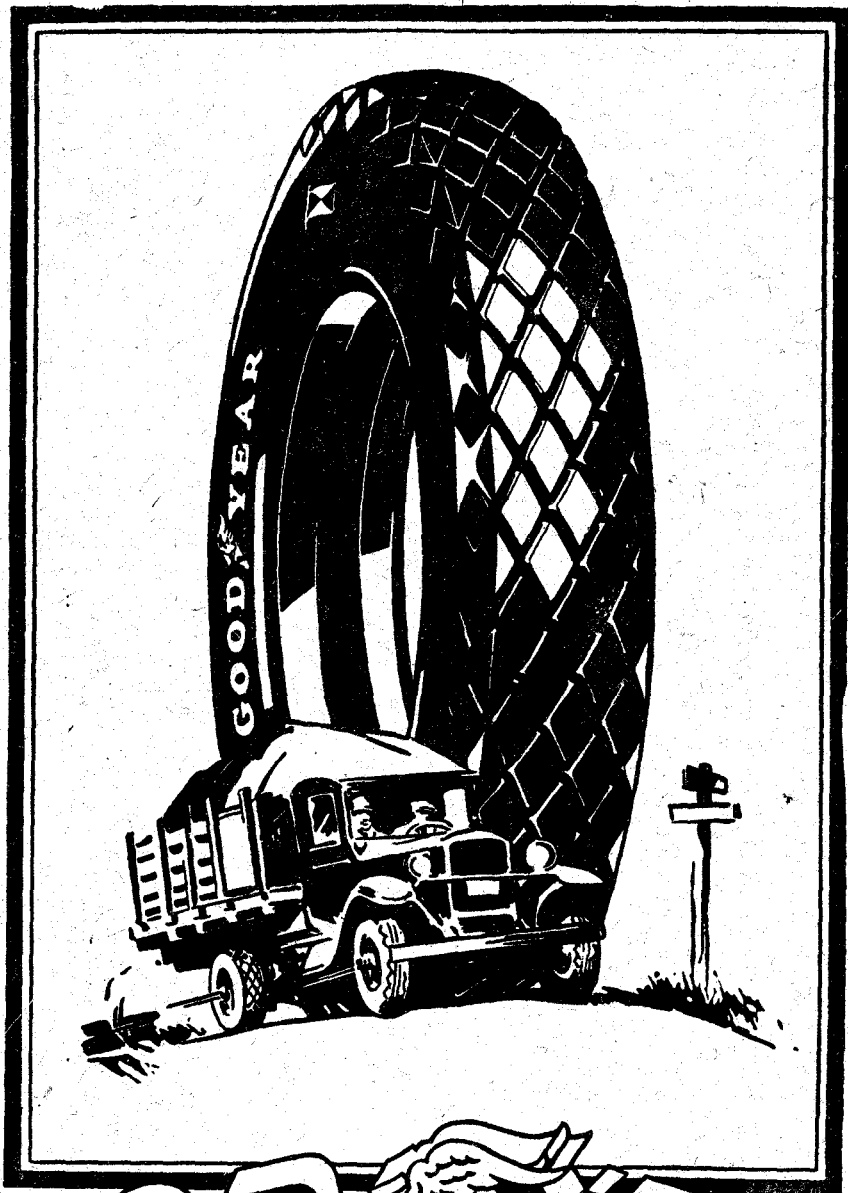
◆ Realitzem tota classe d'operacions de BANCA i BORSA ◆

SUCURSAL DE GRANOLLERS

Plaça de Perpinyà, 18 i 19 -:- Telèfon 48

# GARATGE BAULENAS

EL MES IMPORTANT



# GOODYEAR

Concessionari "General Motors"

Servei complet de l'automòbil -- Rectificació de cilindres -- Grúa  
de remolc -- Vulcanització i recauutatge -- Recanvis i accessoris  
Carrosseries -- Pintura «Ducco»

SERVEI DE DIA I NIT

Carrer de Joan Prim, 174 - Telèfon 86 - GRANOLLERS