

# Butlletí del Centre Gremial de Granollers

PUBLICACIÓ MENSUAL

• Redacció i Administració: Plaça Maluquer i Salvador, 7 i 9, primer pis •

## SUMARI

**Les Associacions Mercantils a Catalunya.**

**«Centre Gremial»-Labor Societària.**

**L'Hisenda de la Generalitat.**

**L'Assemblea de la Confederació  
Gremial Espanyola.**

**Disposicions Legislatives**

**Notícies.**

**Publicacions Rebudes.**

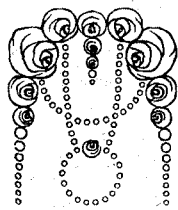
**Setembre - 1932**



# XOCOLATES

# TORRAS

**per la seva puresa, bon gust, esmerada  
el·laboració i rendiment familiar, els con-  
sumeixen les persones de bon gust i que  
saben ben administrar**



Producció  
d'una classe amb llet  
que representa  
**"le dernier cri"**  
en matèria de xocolata  
i proveu-la!

# Butlletí del Centre Gremial de Granollers



## Les Associacions Mercantils a Catalunya

En un  
dels nos-  
tres pas-

sats números ja parlarem del projecte de crear una Confederació Gremial Catalana, i en un altre, de la necessitat de què les organitzacions mercantils de la nostra terra s'agruparien pel moment en què a Catalunya li fós reconeguda la seva autonomia.

Doncs bé, al entrar aquest Butlletí a les caixes està ja convocada una Assemblea per tal de portar a terme aquell projecte, deixant definitivament constituïda la primera federació d'associacions gremials catalanes

No cal dir amb quanta satisfacció hem vist els treballs realitzats i amb quanta complaença assistim a l'estructuració i vida d'una obra que deu ésser d'una importància cabdal per la vida de Catalunya.

Aprofitant aquesta avinentesa, però no seria per demés fer algunes observacions pel futur desenvolupament de la seva organització i perquè llur deficiència sigui definitiva.

Nosaltres creiem que la C. G. C. deu ésser un organisme viu que no deu enquilosar-se en un mecanisme burocràtic que dongui la sensació de què l'organització la componen uns senyors que manen i disposen a caprici i que sembli que ha estat creada per ells i per a ells.

També creiem que deu ésser freqüent la reunió d'assemblees per tal de tenir un ampli canvi d'impressions sobre els problemes d'actualitat — que mai en falten — i d'orientacions futures dintre de la màxima unió i amb el més absolut desinterès personal.

Opinem que la missió de la C. G. C. no deu ésser un element simplement de defensa dels interessos de les associacions gremials, en el sentit extricte de la paraula, sinó que deu tenir una gran amplitud en la seva actuació — sempre però del què és objecte essencial de la mateixa — i que deu procurar la confecció de treballs estadístics, la creació d'escoles d'aprenentatge, la constitució de mútues d'accidents, d'incendis i demés assegurances, la implantació de borses de treball, la constitució de cooperatives de producció, i en una paraula tot quant pugui representar un profit pel comerciant i industrial, en l'aspecte que podriem dir-ne preventiu.

Per l'importància que representa, la C. G. C. deu procurar-se representació en tots els llocs on la llei li reconegui el dret de figurar, però, mai, mai, deu voler actuar políticament presentant candidats gremials o de qualsevol altra nom apoiats oficial o oficiosament per la Confederació.

Recordant el descrèdit en què han caigut les associacions mercantils de Madrid, en llur campanya contra el nostre Estatut, la C. G. C. no deu fer mai campanyes polítiques de cap mena, no oblidant que en els seus rengles hi figurarà gent de diferenta ideologia, i que tals campanyes — generalment sense resultat — minven la força de les organitzacions gremials.

Nosaltres creiem que si es tenen en compte aquestes indicacions, la novella organització assolirà el prestigi que li correspon, resultant de veritable utilitat per les agrupacions gremials catalanes.

# Centre Gremial

Plaça de Maluquer i Salvador, núms. 7 i 9  
GRANOLLERS

## LABOR SOCIETARIA

### La Unió Comercial de Mollet

Aquesta Associació, de qual constitució donavem compte en el Butlletí del mes passat, ha tramès a aquest «Centre Gremial» un atent ofici oferint-se a la nostra entitat per tot quant sigui a profit dels interessos qual defensa és comuna a ambdues associacions.

El Centre, agraïnt l'ofertament, ha cursat una comunicació a la «Unió Comercial» en aquest sentit, oferint-li així mateix el concurs de l'entitat amb el propi objecte.

### La campanya Pro-Electricitat

A darrers d'aquest mes o a primers del proper octubre, començaran els actes que té en projecte la Comissió Pro-Electricitat per a divulgar els seus treballs per a la constitució de l'entitat i implantació del servei.

Les diverses personalitats, associacions i particulars que tenen coneixement dels treballs efectuats, no han amagat el seu entusiasme i el seu desig de que quan abans el projecte sigui una realitat, oferint la seva col·laboració per tot el que calgui.

La Comissió ha vist amb satisfacció aquests ofertaments, complaent-se en fer públic el seu agraïment als interessats.

### La Tómbola de la Festa Major

El conseller en cap d'aquesta ciutat tingué la gentilesa de trametre al «Centre Gremial» una afectuosa comunicació convidant a l'Associació a l'obertura de la Tómbola que s'instal·là a Granollers en els dies de la Festa Major, a profit del Pavelló d'infecciosos de l'Hospital-Asil.

El president, que assistí a l'acte, constatà amb satisfacció com la majoria dels associats contribuïren a l'obra benèfica de la Tómbola.

### Exposició d'Art

A mitjans del mes passat es rebé una invitació al Centre, per a visitar l'Exposició de Pintura, Dibux i Mosaics, instal·lada a l'Escola Municipal de Música, qual Exposició es fa sota el patronatge de l'Ajuntament local.

L'esmentada Exposició, qual obertura tingué lloc el dia 25 d'agost i deu tancar-se el dia 11 d'aquest mes, compta amb notables pintures de Bassas, Brugarolas, Cuch, Elias, Garrell, Icart, Pagès, Taulats, Torredadell, Vidal i Villà; remarcables dibuixos d'Escobar, Estrada, Garrell, Lloveras, Mestre, Vinaixa, Vidal i Vivé i cinc ben acabats mosaics d'A. Clusella, a tots els quals cal felicitar per les seves belles obres.

### Inauguració de les Escoles Fàbregas

L'Ajuntament ha tingut la deferència de convidar a l'Associació a l'inauguració de les Escoles Francesc de P. Fàbregas, de la barriada de Palou, qual acte deu celebrar-se el dia 8 del corrent, a les quatre de la tarda, amb assistència de les autoritats locals i superiors.

### Programes de la Festa Major

En el finit mes d'agost, i abans de la Festa Major, el «Centre Gremial» rebé uns programes anunciadors dels actes que es celebraven amb motiu d'aquella festa.

Fets en forma de llibreta, amb cobertes i gravats a varies tintes, l'impremta Cucurella, en la qual s'imprimiren, i s'imprimeix el Butlletí, s'ha acreditat de bon gust, fent un treball acurat i demostrant la possibilitat de fer en els seus tallers tota mena d'impressions.

En agrair l'atenció pel seu obsequi, rebí l'amic Cucurella i el seu dibuixant Antoni Vidal, la nostra més coral felicitació pel seu bell treball.

Per la seva importància, copiem a continuació els articles 16 i 17 de l'Estatut, tal com han quedat aprovats per les Corts Constituents Espanyoles, quals articles fan referència als mitjans econòmics de la Catalunya autònoma:

«Artículo 16. — La Hacienda de la Generalidad de Cataluña se constituirá:

a) Con el producto de los impuestos que el Estado cede a la Generalidad.

b) Con un tanto por ciento en determinados impuestos de los no cedidos por el Estado.

c) Con los impuestos derechos y tasas de las

## Hisenda de la Generalitat

antiguas diputaciones provinciales de Cataluña y con los que establezca la Generalidad.

Los recursos de la Hacienda de la Generalidad se cifraran con sujeción a las siguientes reglas:

Primera. — El coste de los servicios cedidos por el Estado.

Segunda. — Un tanto por ciento sobre la cuantía que resulte de aplicar la regla anterior, por razón de los gastos imputables a servicios que se transfieran y que, teniendo consignación en el presupuesto del Estado no produzcan pagos en Cataluña

o los produzcan en cantidades inferiores al importe de los servicios.

Tercera.— Una suma igual al coeficiente de aumento que experimenten en lo sucesivo los gastos de los presupuestos futuros de la República en los servicios correspondientes a los que transfieran a la Generalidad de Cataluña.

Para cubrir la quantía que resulte de aplicar las reglas anteriores, según el cálculo que realizará la Comisión mixta creada por el artículo... de este Estatuto y que se someterá a la aprobación del Consejo de ministros, el Estado cede a la Generalidad:

Primero.— La contribución territorial, rústica y urbana, con los recargos establecidos sobre la misma, debiendo abonar a los Ayuntamientos las participaciones que les correspondan.

Segundo.— El impuesto sobre los derechos reales, las personas jurídicas y las transmisiones de bienes con los recargos y con la obligación de aplicar los mismos tipos contrivutivos establecidos en las leyes del Estado.

Tercero.— El veinte por ciento de propios, el diez por ciento de pesos y medidas, el diez por ciento de aprovechamientos forestales, el producto del canon sobre la superficie, y el impuesto sobre las explotaciones mineras.

Cuarto.— Una participación en las sumas que produzcan en Cataluña las contribuciones industrial y de utilidades igual a la diferencia entre la cuantía de las contribuciones con sus recargos que se ceden en virtud de las tres reglas anteriores y el coste total de los servicios que el Estado transfiere a la región autónoma, todo ello referido al momento de la transmisión.

Si con una participación del veinte por ciento no se cubriere dicha diferencia, se abonará el resto la misma en forma de participación en el impuesto del Timbre, en la proporción necesaria.

Cada cinco años se procederá, por una comisión de técnicos nombrada por el ministro de Hacienda de la República y por la Generalidad, a la revisión de las concesiones hechas en este artículo.

Tanto los impuestos cedidos, como los servicios traspasados a la Generalidad serán calculados con un aumento o con una rebaja igual a la que hayan experimentado unos y otros en la Hacienda de la República.

La propuesta de esta Comisión será elevada a la aprobación del Consejo de ministros.

En cualquier momento el ministro de Hacienda de la República podrá hacer una revisión extraordinaria en el régimen de Hacienda del presente título, de común acuerdo con la Generalidad, y si esto no fuera posible, deberá someterse la forma a la aprobación de las Cortes, siendo preciso el voto favorable de la mayoría absoluta del Congreso.»

«Artículo 17.— La Hacienda de la República, respetará los actuales ingresos de las haciendas locales de Cataluña, sin gravar con nuevas contribuciones las bases de contribución de aquellas.

La Generalidad podrá crear nuevas contribu-

ciones que no apliquen a las mismas materias que ya tributan en Cataluña a la República, y podrá dar nueva ordenación a sus ingresos.

Los nuevos tributos que establezca la Generalidad, no podrán ser obstáculo a las nuevas imposiciones que con carácter general cree el Estado, y en caso de incompatibilidad, aquellos tributos quedarán absorbidos por el Estado, con la compensación que corresponda.

En ningún caso la ordenación tributaria de la Generalidad podrá dificultar el desarrollo del impuesto sobre la renta que será atributo del Estado.

La Hacienda de la Generalidad podrá continuar recaudando por delegación de la Hacienda de la República, y con el mismo que ésta tenga consignado en presupuesto, las contribuciones, impuestos y arbitrios que el Estado debe percibir en Cataluña, como concesión de los monopolios y de las Aduanas, con sus anexos.

Sin embargo, el Estado se reserva el derecho de rescatar la recaudación de sus tributos y gravámenes en el territorio de Cataluña, y de ordenarla libremente.

La Generalidad podrá emitir deuda interior, pero ni la Generalidad ni sus corporaciones locales podrán apelar al crédito extranjero, sin autorización de las Cortes de la República.

Después de emitida deuda cuyo producto haya de invertirse totalmente en la creación de mejoramiento de servicios que en cuanto a Cataluña hayan sido transferidos a la Generalidad, ésta fijará las obras y los servicios de la misma naturaleza que se propone realizar con la participación que se le otorgue en el empréstito, dentro de un límite que no podrá exceder de una parte proporcional a la población de Cataluña, con respecto a la población de España.

Los derechos del Estado en territorio catalán relativos a minas, aguas, caza y pesca, y los bienes de uso público, y los que sin ser de uso común, pertenezcan privativamente al Estado y estén destinados a algún servicio público, como el fomento de la riqueza nacional, se transfieren a la Generalidad excepto los que sigan afectos a funciones cuyo servicio se haya reservado el gobierno de la República.

Dichos bienes y terrenos no podrán ser enagenados, gravados ni destinados a fines de carácter particular sin autorización del Estado.

El régimen de las concesiones de minas potásicas, y de los posibles yacimientos de petróleo, seguirán rigiéndose por las disposiciones vigentes mientras el Estado no dicte nuevas limitaciones sobre estas materias.

El tribunal de Cuentas de la República fiscalizará anualmente la gestión de la Generalidad en cuanto a la recaudación de impuestos, que le sean atribuidos por delegación de la Hacienda de la República, y la ejecución de servicios por encargo de ésta, siempre que se trate de servicios que tengan su consignación especial en los presupuestos del Estado.»

(Continuació)

# L'ASSEMBLEA DE LA CONFEDERACIÓ GREMIAL ESPANYOLA

SEXTA. — Els Tribunals de Comerç,

conexeran exclusivament de les accions i excepcions nascudes dels actes i contractes compresos en el Codi de Comerç i qualsevulla altres de naturalesa anàloga, amb excepció de les reclamacions dels dependents de comerç, que continuaran sotmeses a la resolució dels Tribunals i organismes de la justícia social.

SEPTIMA. — Les qüestions de competència que es promoguin es sustanciaran i decidiran amb arregló als tràmits de la llei d'enjuiciament civil, corresponent al President del Tribunal de Comerç les funcions encomanades per dita llei al Jutge de primera instància.

OCTAVA. — No és necessària l'intervenció en l'enjuiciament mercantil d'advocat ni Procurador, i la justícia s'administrarà gratuïtament als litigants pobres i

NOVENA. — Les sentències es portaran a efecte pel President del Tribunal pels tràmits actualment establerts per la llei d'enjuiciament civil per les dictades en judici verbal.

ARTICLE 2. — La Comissió Jurídica Assessora procedirà a la redacció d'un tex del Codi de Justícia Mercantil que reguli l'organització i el funcionament dels Tribunals de Comerç amb sujeció a les precedents bases, dintre del termini que per el Ministre de Justícia li sigui senyalat, i s'autoritza al Govern per publicar l'expressat Codi, amb les modificacions que creguès necessàries, donant després compte a les Corts.

ART. 3. — El Codi de Justícia Mercantil indicat, començarà a regir com a llei als 60 dies de llur publicació.

Palau de les Corts, 19 de Febrer de 1932. — Josep Puig de Asprer. — Pio Díaz. — Basili Paraiso. — Rafael Ullet. — Ricard Samper. — Pere V. Gómez. — Perfecto Díaz. — Pere Riera Vidal.

## FERROCARRILS

Es aspiració de l'assemblea en l'ordre als ferrocarrils que aquests s'explotin en el nou règim, de manera que sense perjudici del bon servei que deuen prestar, es reorganitzin les explotacions dels camins de ferro d'una manera que les despeses de explotació es redueixin quan sigui possible, atenent per tant a les necessàries i no superflues, com disposa la base 10 de l'Estatut ferroviari de 12 de juliol de 1924, perquè si bé es cert que en ella s'estableix la condició de què la tarifa deu cobrir aquelles despeses, també prescriu que seran previamment depurats reduint-los quan sigui possible.

I com a pesar d'aquesta prescripció i de la greu crisi econòmica perquè atravesa el país, es ve anunciant l'elevació de tarifes, es precis que el Poder Públic, atengui l'indicada aspiració d'aquesta as-

semblea, i que en forma alguna es procedeixi a l'augment de tarifes sense realitzar la depuració que aquella base determina, que si fou estimada com justa fa vuit anys, amb més raó la exigeixen avui les necessitats de l'economia nacional.

En virtut de les consideracions exposades passem a formular com a conclusions, que requereixen immediata atenció pels Poders Públics i Companyies de ferrocarrils, les següents:

1.<sup>a</sup> — REORGANITZACIÓ DE LES COMPANYIES DE FERROCARRILS.

Que es disposi urgentment el necessari per a reorganitzar l'administració de les Empreses ferroviàries als efectes de produir tot el que es pugui i gastà el que es degui, amb el qual es farà innecessari cap augment de tarifes i podrà derogar-se sense més retràc el real Decret de 28 de desembre de 1918 que autoritzà amb caràcter transitori un recàrrec del 15 % sobre els preus de les tarifes aleshores vigents, recàrrec que ha donat i segueix donant ocasió a múltiples desavinences entre els usuraris i les Companyies de ferrocarrils.

2.<sup>a</sup> — UNIFICACIÓ DE CLASSIFICACIÓ DE MERCADERIES I TARIFES. — Que es procedeixi a formar una classificació general de mercaderies i a la unificació de tarifes, tant generals com especials, per a llur aplicació a totes les Companyies de ferrocarrils, doncs es facilitaria el coneixement i aplicació de la tarificació ferroviària amb totes les ventatges inherents que principalment beneficiarien a les Empreses.

3.<sup>a</sup> — TRANSPORT DE GRAN VELOCITAT. — Que s'estudii la conveniència de reorganitzar la expedició, transport i entrega de mercaderies facturades a gran velocitat, especialment els peixos, fruits, verdures, carns, llet, i demés gèneres frescos de primera necessitat, procurant aminorar tot el possible els plaços actuals, evitant especialment els retrassos de la transmissió en els empalmes i abaratant-los, ja que amb tot això les Companyies resoldràn granment la competència del transport mecànic per carretera en aquesta classe d'expedicions, avui tan perjudicial pel ferrocarril, i al mateix temps, facilitaran la solució del problema de la carestia de les subsistències.

4.<sup>a</sup> — SUBMINISTRE DE VAGONS. — Que les disposicions que regulen el subministre de material ferroviari es modifiquin en el sentit d'obligar a les Empreses a facilitar els vagons que se'ls demanin pels remetents en un plaç màxim de 48 hores, essent en altre cas responsables dels perjudicis que ocasionin; considerant aquest plaç també recíproc, perquè el remitent pugui, des de que es posi el material a la seva disposició, procedir a preparar les operacions de càrrega, les quals deuran verificar en el plaç

que senyala la tarifa que hagi d'aplicar-se al transport.

5.<sup>a</sup>— AVÍS D'ARRIBADA DE MERCADERIES.— Amb el fi d'evitar els perjudicis que a les Empreses i usuaris del ferrocarril causa el retràs en la retirada de les expedicions, deu sol·licitar-se l'estudi encaminat a establir en plaç breu amb caràcter obligatori o potestatiu, a petició del remitent, la notificació o avís als consignataris en els seus domicilis, de l'arribada al destí de les mercaderies i del plaç que tenen per retirar-les sense tenir que pagar magatzematges o paralitzacions.

6.<sup>a</sup>— MAGATZEMATGES I PARALITZACIONS.— Per quant en aquest particular ve imposant-se des de el 8 d'Octubre de 1921 un règim de excepció i tenint en compte que han desaparegut les circumstàncies que obligaren al Poder Públic a establir-lo, procedeix la total anulació dels paràgrafs que encara queden vigents de la real ordre del Ministeri de Foment de 8 d'octubre de 1921 i el restabliment en totes les seves parts de les disposicions modificades per dita real ordre.

7.<sup>a</sup>— PRESCRIPCIÓ DE L'ARTICLE 952 DEL CODI DE COMERÇ.— Que la prescripció d'un any a què es refereix l'article 952 del Codi de Comerç en favor de les empreses ferroviàries s'entengui suspesa mentre no resolguin aquestes les re-

clamacions que amistosament se li facin; contant-se novament aquest plaç d'un any des de la data en que la resolució es notifiqui per escrit per la Companyia a l'interessat.

Les reclamacions que es facin amistosament a les Companyies ferroviàries per incumpliment del contracte de transport es resolguin per aquest en un plaç màxim de 90 dies. En cas d'excedir d'aquest temps, deuran també abonar un interès del 50 % a partir del dia següent a l'expiració d'aquell plaç.

8.<sup>a</sup>— PAGAMENT DE PORTS INDEGUTS.— Que es recordi a les Companyies de ferrocarrils per mitjà de les Divisions tècniques i administratives el més exacte compliment per les Estacions del diposat sobre rectificacions de ports en la regla 11 de la real ordre de 1.<sup>er</sup> de febrer de 1887.

Que les reclamacions amistoses que es facin a les Empreses ferroviàries sobre reintegre de quantitats percebudes indegudament hagin d'ésser resoltes per aquestes en un plaç no major de 90 dies, abonant-se a l'interessat, a més de la suma que procedeixi reintegrar-li, un interès del 5 % a comptar de la data en que hagi formulat per escrit llur reclamació.

(Continuarà)

## Disposicions Legislatives

Ordre de 26 de juliol, publicada a la Gasetta del 27, creant en les províncies des de les quals s'exporti fruita a França, Juntes reguladores de l'exportació amb les atribucions que els hi otorga aquesta disposició.

Decret de 21 de juliol, publicat a la Gasetta del 31, autoritzant l'importació de 3.500 tones de blat.

Ordre de 30 de juliol, publicada a la Gasetta del 31, autoritzant per tot el mes d'Agost l'ús dels antics i nous efectes fibrats indistintament sempre que ho siguin amb les condicions que determina la llei del 18 d'abril darrer.

Ordre de 30 de juliol publicada a la Gasetta del 31, determinant que a partir del primer d'agost, el blat de moro exòtic que es declari pel consum pagarà per drets d'importació la quantitat de set pessetes per quintar mètric.

Ordre de 4 d'agost, publicada a la Gasetta del 7, modificant i aclarint alguns conceptes relatius al Registre d'importacions.

Ordre de 9 d'agost, publicada a la Gasetta del 10, notificant que el blat de moro exòtic que es declari pel consum a partir del dia 11 d'agost pagarà per dret d'importació la quantitat de set pessetes or per quintar mètric.

Decret d'11 d'agost, publicat a la Gasetta del 12, sospen-

nent l'acció dels terminis senyalats pel Codi de Comerç, pels efectes de les operacions mercantils en les places de Sevilla i Granada des del 10 al 15 del mateix mes, ambdós inclusiu.

Decret de 6 d'agost, publicat a la Gasetta del 13, aprovant el Reglament per a l'aplicació de la llei de 27 de novembre de 1931 sobre col·locació obrera.

Llei de 13 d'Agost, publicada a la Gasetta del 16, modificant el paràgraf darrer de la base 11 de la llei de 4 de juliol, per la que ha estat substituït l'article 168 del Codi del Treball, que quedarà redactat en els següents termes: «Les societats d'assegurances no podran operar amb tarifes inferiors a les que fixi el Govern, sentida la Caixa Nacional.»

Decret de 13 d'agost, publicat a la Gasetta del 17, disposant que l'escala de l'article 189 de la vigent Llei del Timbre s'entendrà modificada en el sentit de que on diu: «Més de 1.000 pessetes en endavant 3 per cada 100 d'excés», dirà: «Més de 1.000 pessetes en endavant, 1 per cada 100 d'excés o fracció.»

Ordre de 12 d'agost, publicada a la Gasetta del 18, recordant als organismes oficials i als concessionaris de serveis i obres públiques i entitats protegides a l'empar de la legislació d'auxilis a les indústries, l'obligació de consumir articles



de producció nacional, excepte les causes d'excepció o excusa que determina la Llei de 14 de febrer de 1907 i Reglament per a la seva aplicació de 26 de juliol de 1917.

Ordre de 18 d'agost, publicada a la Gasetta del 20, declarant que les còpies dels coneixements d'embarc per flets inferiors a 75.01 pessetes, es reintegraran amb els mateixos segells que els originals, i a partir de l'esmentada quantitat es reintegraria amb el segell fixe de dues pessetes.

Ordre de 18 d'agost, publicada a la Gasetta del 20, declarant que deuen entendre's per mobles de luxe els efectes de l'article 210 de la Llei del Timbre: a) Els construïts amb fustes fines o de qualsevol classe dorats amb or fi; b) Els que portin bronzos o incrustacions de plata, marfil o conxa; c) Els construïts amb qualsevol mena de fustes, qual part decorativa, com talla o altres adornaments, avalorin amb la mitat, quan menys, el preu total del moble; (d) Els que portin marbres de procedència estrangera; e) Els mobles tapissats amb pell, vellut, domàs de seda o altres teles qual preu excedeixi de 30 pessetes el metre quadrat.

S'entendran per fustes fines les vint-i-set que esmenta l'Ordre.

Decret de 23 d'agost, publicat a la Gasetta del 25, que disposa que cap persona que exerceixi una sola professió podrà pertanyer en una mateixa localitat, a més d'una Associació patronal de la corresponent especialitat professional; però si exerceix diverses de diferents podrà pertanyer a la vegada a una Associació patronal de cada una de les rames industrials, en que sigui empresari.

Decret de 24 d'agost publicat a la Gasetta del 26, disposant que tots els aparells automàtics que s'emplein en el comerç deuen estar degudament contrastats i el seu usuari deu tenir un joc de amides per poguer comprovar l'exactitut dels aparells automàtics.

## NOTICIES

### Els mercats setmanals

En el finit mes d'agost, les cotitzacions del mercat setmanal a la nostra ciutat, han estat les següents:

Dia 4 Mongetes . . . . .	a 55 ptes. els 70 litres
» Cigrons . . . . .	a 60 ptes. els 70 »
» Ordi . . . . .	a 17 ptes. els 70 »
» Civada . . . . .	a 12 ptes. els 70 »
» Blat de moro . . . . .	a 20 ptes. els 70 »
» Faves . . . . .	a 20 ptes. els 70 »
» Besses . . . . .	a 27 ptes. els 70 »
» Patates . . . . .	a 12 ptes. els 100 kgs.
» Gallines . . . . .	de 16 a 22 ptes. el parell
» Pollastres . . . . .	de 10 a 16 ptes. el parell

» Ous . . . . .	a 3 i a 3'25 ptes. la dotzena
» Conills . . . . .	de 4 a 5'50 ptes. un

La recaptació per arbitris de plaça fou: 1026'15 ptes.

Dia 11 Mongetes . . . . .	a 55 ptes. els 70 litres
» Cigrons . . . . .	a 48 ptes. els 70 »
» Ordi . . . . .	a 17 ptes. els 70 »
» Civada . . . . .	a 12 ptes. els 70 »
» Blat de moro . . . . .	a 20 ptes. els 70 »
» Faves . . . . .	a 20 ptes. els 70 »
» Besses . . . . .	a 24 ptes. els 70 »
» Patates . . . . .	a 12 ptes. els 100 kgs.
» Gallines . . . . .	a 16 i 22 ptes. el parell
» Pollastres . . . . .	a 10 i 18 ptes. el parell
» Ous . . . . .	a 3 i 3'15 ptes. la dotzena
» Conills . . . . .	a 4'50 i 6 ptes. un

La recaptació per arbitris de plaça fou 1059'70 ptes.

Dia 18 Mongetes . . . . .	a 40 ptes. els 70 litres
» Cigrons . . . . .	a 50 ptes. els 70 »
» Ordi . . . . .	a 17 ptes. els 70 »
» Civada . . . . .	a 13 ptes. els 70 »
» Blat de moro . . . . .	a 21 ptes. els 70 »
» Faves . . . . .	a 22 ptes. els 70 »
» Besses . . . . .	a 26 ptes. els 70 »
» Patates . . . . .	a 12 ptes. els 100 kgs.
» Gallines . . . . .	a 16 i 22 ptes. el parell
» Pollastres . . . . .	a 12 i 18 ptes. el parell
» Ous . . . . .	a 3 i a 3'25 ptes. la dotzena
» Conills . . . . .	a 4 i 6 ptes. un

La recaptació per arbitris de plaça fou: 1095'35 ptes.

### Les avellanes

A les comarques tarragonines ha començat ja la collita d'avellanes, la qual, segons les nostres dades, és molt abundant.

Per aquesta causa, el preu ha baixat considerablement.

### La Festa Major

Amb gran concurrència de forasters, tingueren lloc a la nostra ciutat en el finit mes, els actes organitzats amb motiu de la Festa Major.

Les sales d'espectacles es vegeren també ben plenes, però les transaccions comercials foren més reduïdes que normalment, perquè la gent sols estava per les festes.

### Contra les parades i la venda ambulants

La «Unió Comercial de Mollet» té el propòsit de començar una campanya contra l'instal·lació de parades en els carrers, en dies que no siguin de mercat i contra la venda ambulants.

Amb tal objecte està preparant una instància demanant a l'Ajuntament d'aquella localitat el seu ajut per acabar amb tal competència ilegal.



## Publicacions Rebudes

*Publicació Oficial del C. de Fusters Matriculats.*

*Justícia i Progrés.*

*La Indústria Metal·lúrgica.*

*Revista Textil.*

*Butlletí de l'Agrupació Excursionista.*

*El Radium.*

*La Defensa Comercial.*

*La Vid Catalana.*

*Barcelona Financiera.*

*Panaderia Catalana.*

*Arte Industrial de la Madera.*



Impremta Cucurella : F. Layret, 9 : Telèfon 24

Fàbrica de  
**Pastes Alimentoses**  
 per a Sopa



**Vídua de J. Sabater**

Sant Joan, 28 - Sabadell



**Cereals, Colonials i Queviures**  
 a l'engròs

Torrador de Cafès marca **La Cafetera**

Carrer Illa, 41 :: Telèfon 1075

**1** **producte d'alta qualitat**  
**i de pràctic rendiment, és el**

**INTERESSA**

als adroguers i botiguers  
 adquirir aquesta marca que  
 dia per dia està obtenint  
 més favorable acollida per  
 part del públic, per ésser  
 un dels preparats més  
 pràctics i econòmics dins  
 del seu preu.

**LLEIXIU**  
**DEL GALL**

**El LLEIXIU DEL GALL es ven en ampolles precintades a preu de 35 cèntims**

**DIPOSITARI GENERAL: JAUME SOLEY JANÉ - CARRER PORTALET, N.º 18**

# SUPREMA REPRESENTACIÓ DE LA CIÈNCIA MODERNA



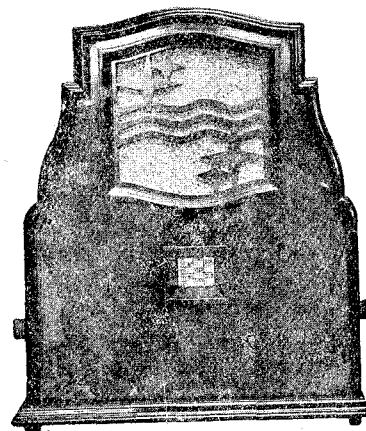
RECEPTOR PHILIPS

**Tipo 730 A**

SIS LÁMPARES

El receptor 730 A és l'aparell més perfecte que existeix dintre els de la seva classe, tenint una extraordinària selectivitat, gràcies al muntatge a superinductància, i rebent-se les emissores sense interferència, gràcies a un dispositiu preselector que separa l'emissora desitjada abans que la senyal arribi al primer pas amplificador. Aquest receptor és la novetat més sensacional de la ràdio.

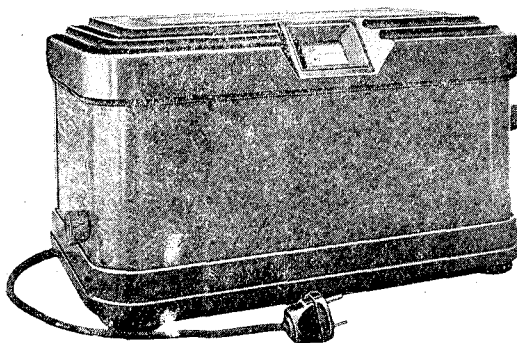
## RECEPTORS PHILIPS



RECEPTOR PHILIPS

**ESTANDER**

SIS LÁMPARES



RECEPTOR PHILIPS

**Tipo 720 A**

SIS LÁMPARES

Receptor 720 A. Tipus modern, enxufable a la corrent alterna, es caracteritza per la selectivitat obtinguda per un nou muntatge a superinductància. Regulació: dos mandos solament. El primer per sintonitzar en una gama d'extensió d'onda i buscar l'emissora desitjada; el segon regula potència sonora i per posar en marxa o interrompre el funcionament del receptor.

RECEPTORS CONSTRUÏTS A EUROPA PER A LES CONDICIONS DE RECEPCIÓ EUROPEA

Un receptor PHILIPS és un vertader instrument musical

*Vendes al comptat*



Únic representant per  
Granollers i comarca:

**Tallers FONT**

Prim, 87 -:- GRANOLLERS



*Vendes a terminis*



Únic representant per  
Granollers i comarca:

**Tallers FONT**

Prim, 87 -:- GRANOLLERS

# Fàbrica de Llevadura Premsada

S. A.

VILADECANS (Barcelona)

## Faci vostè una prova

amb l'insuperable **Llevat "Cinta Roja"**

i es convencerà que en tres hores es pot fer una fornada de pa, i que el fred no dificulta la pujada de la pasta.

Dipòsit a Granollers i sa comarca

Casa Bassa ~\*~ Sta. Esperança, 8 bis

# Banca Arnús

Successora de EVARIST ARNÚS

FUNDADA EN 1846

Capital . . . . .	10.000.000 de pessetes
Fons de Reserva . . . . .	7.260.000 pessetes

Realitzem tota classe d'operacions de **BANCA i BORSA**

SUCURSAL DE GRANOLLERS

Plaça de Perpinyà, 18 i 19 -:- Telèfon 48

# GARATGE BAULENAS

EL MES IMPORTANT



**GOODYEAR**

**Concessionari "General Motors"**

Servei complet de l'automòbil -:- Rectificació de cilindres -:- Grúa  
de remolc -:- Vulcanització i recauutatge -:- Recanvis i accessoris  
Carrosseries -:- Pintura «Ducco» **SERVEI DE DIA I NIT**

**Carrer de Joan Prim, 174 - Telèfon 86 - GRANOLLERS**