



Comiat i benvinguda als especialistes en formació

Celebració de **Dia del Donant** i del **Dia sense Tabac**

Primer any de la **Unitat de Logopèdia**

Entrevista amb el **Dr. Josep Palau**

La **protecció dels ulls** durant l'estiu

Avancen les obres del nou edifici d'**atenció ambulatoria**

de a bat

Periòdic de la
Fundació Hospital/Asil de Granollers

[Segona època - Número 56 - Juliol'07]



editorial

Els residents, motor i engranatge de l'Hospital

L'Hospital General de Granollers està acreditat per a la docència de postgrau des de 1983 i, des d'aleshores, s'han anat acreditant les diferents especialitats. Fins l'any passat teníem acreditades les especialitats d'Anestesiologia i Reanimació, Cirurgia general i aparell digestiu, Cirurgia ortopèdica i traumatologia, Geriatria, Medicina interna, Obstetrícia i ginecologia, Pediatria i àrees específiques, Farmàcia hospitalària, Radiodiagnòstic, i per últim, Infermeria obstetrico-ginecològica. Aquest any hem aconseguit la acreditació de Medicina Intensiva i Oftalmologia i l'increment de places acreditades en Medicina Interna, Pediatria i Anestèsia i Reanimació.

En aquests moments hi ha a l'hospital 35 metges i metgesses residents, 4 farmacèutiques residents i 6 infermeres obstetrico-ginecològiques residents. A més, hi ha 17 metges i metgesses residents de Medicina de Família i Comunitària que fan la seva formació hospitalària amb nosaltres durant els seus tres primers anys de residència. Per tant, hi ha 62 residents vinculats a l'Hospital General de Granollers.

No tenim cap dubte a afirmar que els residents són una part fonamental en la nostra institució, ja que el sol fet de la seva existència fomenta la formació, el treball en equip i la superació de totes les persones que treballem a la institució. En definitiva, són motor i alhora engranatge de l'hospital. Tant és així, que en els últims anys hem pogut incorporar com a plantilla més de 10 residents que han fet la seva formació a l'Hospital de Granollers. Aquesta és la línia que ens hem marcat, uns bons estàndards de formació i afavorir opcions d'inserció laboral que beneficiïn tant el resident com la institució.

Una figura cabdal en aquesta formació de postgrau és el tutor. Actualment tenim 11 tutors de residents -7 d'ells

acreditats per l'IES (Institut d'Estudis de la Salut)-, que s'encarreguen de guiar-los al llarg de la seva residència vetllant per la seva formació. Les seves funcions principals són organitzar i coordinar les seves rotacions, ser la seva persona de referència, afavorir la responsabilització progressiva, fomentar l'activitat docent i investigadora, i evidentment supervisar i avaluar el resident.

Per tal de dur a terme aquesta tasca s'està portant a terme en els últims anys una formació específica de tutors, amb cursos de formació de formadors. A més, hi ha la voluntat de facilitar-los un temps específic de tutoria dins del seu horari laboral habitual.

La tasca d'aquests tutors és supervisada i coordinada pel Cap d'Estudis de l'Hospital, que vetlla també per l'aplicació pràctica dels programes formatius de les diferents especialitats. Tots aquests aspectes són debatuts i regulats per la Comissió de Docència de l'Hospital. S'estan millorant i implementant els serveis de Biblioteca, equips audiovisuals i informàtics, accés a informació clínica i bibliogràfica, guies de pràctiques i protocols *-up to date-* aules de docència, etc.

Tot aquest esforç que s'ha desenvolupat en els últims anys ha estat recompensat per la superació amb molt bona qualificació de l'auditoria d'acreditació docent l'octubre del 2006, emmarcada dins el Pla de qualitat del Sistema Nacional de Salut.

L'hospital dona suport a una formació de qualitat dels seus residents com a valor intrínsec i aposta de futur.

Dra. Eva Martín
Directora de Qualitat i Desenvolupament
Dr. Francesc Xavier Subirana
Cap d'Estudis

nomenaments



M. Carme Ruiz Llorente
Cap d'Àrea d'Infermeria
del Bloc Quirúrgic



Joana Blázquez Martínez
Cap d'Àrea d'Infermeria de
Geriatria i Àrea Sociosanitària



Teresa Riera Pagès
Directora tècnica del Centre
Geriatric Adolfo Montañà



Richard J. Banchs
Director del Servei
d'Anestesiologia i Reanimació



Montserrat Rubio Rodríguez
Cap del personal tècnic i
d'infermeria del Servei de
Diagnòstic per la Imatge

celobert

Es lliuren els diplomes als nous especialistes en formació i el premi al millor projecte de recerca

L'Hospital formarà especialistes en Medicina Intensiva i en Oftalmologia a partir de l'any vinent i amplia les places per formar-ne en Medicina Interna, Pediatria i Anestesiologia i Reanimació

El 10 de juliol va tenir lloc l'acte acadèmic de comiat i benvinguda de les infermeres, farmacèutics i metges especialistes en formació, en el transcurs del qual es van lliurar els diplomes als nous especialistes que han acabat el seu període de formació al centre i es va donar la benvinguda a la nova promoció que comença la seva etapa de formació postgraduada. Actualment, a l'Hospital hi ha 62 professionals formant-se com a especialistes i el centre ha estat acreditat per formar especialistes en Medicina Intensiva i en Oftalmologia a partir de l'any vinent. També s'han ampliat les places acreditades per formar especialistes de Medicina Interna, Pediatria i Anestesiologia i Reanimació.

Un total de dinou especialistes van rebre el diploma. En concret: Vanesa Lezcano Sobrino, Cristina Pallé Ayala i Ana Sobreviela Pérez (infermeria obstetrico-ginecològica); els doctors Víctor Espiga Garrofé (anestesiologia i reanimació), Jordi Navinés López (cirurgia general i aparell digestiu), Maria López Brunsó (farmàcia hospitalària), Marta Pérez Fernández i M. Esther Roquer Fanlo (geriatria), Àlex Almuedo Riera (medicina interna), Verònica Álvarez Cañadas (obstetrícia i ginecologia), Beatriz Balsera Baños (pediatria i àrees específiques), Santiago Medrano Martorell (radiodiagnòstic), i Daniel Romero Esmerats (cirurgia ortopèdica i traumatologia); i sis metges que han fet part de la seva formació a l'Hospital i part a l'Atenció Primària: Xavier Bosch Petit, Oda Cardona



El grup de nous especialistes amb els doctors Francesc Xavier Subirana, actual Cap d'Estudis, i Esteve Llugués, el seu antecessor

Gubert, M. Isabel Fontanella Roig, Marta Gelpí Piera, M. Eulàlia Rimblas Cabrera i Montserrat Serés Roig.

Lliurament del III Premi OSVA i l'Acadèmia al millor Projecte de recerca per a especialistes en formació

L'acte va servir també per lliurar el III Premi OSVA i l'Acadèmia al millor Projecte de recerca per a especialistes en formació, que atorguen l'Observatori de la Salut Dr. Carles Vallbona i l'Acadèmia de Ciències Mèdiques i de la Salut de Catalunya i Balears. Amb aquest premi es pretén estimular la recerca entre els joves professionals que estan fent l'especialitat. Enguany s'han presentat 10 treballs, tots ells de gran qualitat. Un jurat extern ha atorgat premi *ex aequo* a dos treballs: *Efectos hemodinámicos fetales del tratamiento tocolítico con atosiban*, de les doctores Marta Girvent Vilarmau i M. José Canto Rivera, metgessa especialista i metgessa adjunta, respectivament, del Servei d'Obstetrícia i Ginecologia; i *Incidència d'isquèmia coronària silenciosa en el perioperatori de cirurgia laparoscòpica abdominal avançada a l'Hospital General de Granollers*, dels doctors Víctor Espiga Garrofé, Gràcia Cárdenas López, Mercè Prieto Butillé i Laura Martínez Álvarez, metges especialistes en formació del Servei d'Anestesiologia i Reanimació.



Un dels guanyadors, recollint el premi de mans del Dr. Subirana

dBaB

celobert

La Dra. Júlia Tàrrega centra la seva tesi en la hipoventilació nocturna i l'oxigenoteràpia



La doctora Júlia Tàrrega

La Dra. Júlia Tàrrega, de la Unitat de Pneumologia, va llegir el 19 de juny la seva tesi doctoral titulada *Hipoventilación nocturna y oxigenoterapia en el paciente con EPOC. Caracterización fenotípica, predicción y manejo*, que va rebre la qualificació d'excel·lent *cum laude*.

El treball de recerca en què s'ha basat la tesi doctoral és fonamentalment clínic i tracta d'un efecte advers del tractament amb oxigen que es dona en un determinat tipus de pacient i que tot i no ser infreqüent, era mal conegut fins ara. De fet, les conclusions de la tesi tenen aplicacions pràctiques de les que a hores d'ara ja es beneficien els nostres malalts. La importància del tema queda reflectida en què d'aquest treball se'n deriva un altre de cooperatiu, juntament amb els hospitals de Sant Pau, Bellvitge i Vall d'Hebron de Barcelona, i Gregorio Marañón de Madrid, i que ha obtingut un ajut del Fons d'Investigacions Sanitàries del Ministeri de Sanitat.

També cal destacar que la doctora Tàrrega ha obtingut el Premi a la millor comunicació en la 25a Diada Pneumològica del Congrés de la Societat Catalana de Pneumologia amb el treball *¿Es la hipoventilación nocturna secundaria a la oxigenoterapia en la enfermedad pulmonar obstructiva crónica (MPOC) predecible?*

dBaB

Es renova el Comitè d'Empresa

Un 45,53% del personal de la Fundació Hospital Asil de Granollers va votar en les eleccions sindicals, que van tenir lloc el passat 3 de maig. Després de les votacions, els representants del Comitè d'Empresa són els següents:

CCOO

Va obtenir 334 vots i **12 representants**, que són Enriqueta Yelamos, José Agudo, Amalia Arredondo, Rosalia Solà, Encarna Comino, M. Teresa Subirats, José M. Yagüe, M. Isabel López, Yolanda Arcos, M. Antònia Rodríguez, Jaume Estadella i María Ruiz.

Metges de Catalunya (MC)

Va obtenir 142 vots i **5 representants**, que són Miguel Á. Berruezo, Miguel Á. Rojas, Jorge Blay, Pau Manzano i Germà Morlans.

UGT

Va obtenir 84 vots i **3 representants**, que són Valentina Cortés, Jordi Vera i Petra Morán.

SATSE

Va obtenir 60 vots i **2 representants**, que són Remei Dalmau i Carme Fradera.

USOC

Va obtenir 39 vots i **1 representant**
M. Caridad Pomedá.

dBaB

Properament es presentarà un pla de millora de la mobilitat i l'accessibilitat a l'Hospital

Amb l'objectiu de millorar l'accessibilitat i la mobilitat a l'Hospital, el centre participa en un estudi que han encarregat el Departament de Política Territorial i Obres Públiques de la Generalitat de Catalunya i el Servei de Medi Ambient de la Diputació de Barcelona, amb la col·laboració de l'Ajuntament i de la Fundació Hospital Asil de Granollers.

D'aquest estudi, que porta a terme l'empresa Assessoria d'Infraestructures i Mobilitat, en sortirà un pla per a la millora de les condicions de mobilitat i accessibilitat al centre. El darrer trimestre de l'any passat es va fer la fase de diagnòstic de l'estudi, a partir de l'anàlisi de dades i també d'enquestes a treballadors i usuaris de l'Hospital. Està previst que properament es presentin les propostes d'actuació per a la millora de l'accessibilitat i la mobilitat a l'Hospital General de Granollers.

dBaB

celobert

Exposició sobre trasplantaments i Dia del Donant per sensibilitzar de la importància de la donació d'òrgans

Fins a finals del mes de juny ha estat instal·lada al vestíbul principal de l'Hospital l'exposició *Trasplantaments i donació: camí de ciència i d'altruisme*, una mostra de

l'Hospital Clínic de Barcelona que feia un repàs de la història dels trasplantaments, del procés de donació i dels diversos òrgans i teixits que es poden trasplantar.

Amb aquesta exposició, l'Hospital, que des de fa uns anys col·labora amb el Clínic, ha volgut contribuir a la divulgació científica i a sensibilitzar la ciutadania de la importància de fer-se donant. A la inauguració va assistir un equip de televisió de France 2 que estava fent un reportatge sobre la donació i els trasplantaments al Clínic i que van voler donar la visió d'un hospital que col·labora en la detecció de possibles donants. Per aquest motiu, van entrevistar el Dr. Salvador Armengol, director del Servei de Medicina Intensiva, i diversos ciutadans, als quals van preguntar què en pensaven de la donació d'òrgans.

A més, el 6 de juny es va celebrar el Dia del Donant, en el qual el Club de Trasplantats Hepàtics de Catalunya va muntar una taula informativa a l'Hospital de Granollers.



dBaB

L'exposició sobre trasplantaments es va instal·lar al vestíbul principal



Taula informativa durant el Dia del Donant

gaudeamus

Excursió al Parc del Castell de Montesquiu



Ja fa temps vaig fer una passejada pel Parc de Montesquiu i em va agradar tant que sempre que puc, la recomano.

El Castell de Montesquiu és una fortificació impressionant envoltada de boscos i jardins que enamoren. Si voleu podeu fer-hi una visita. I als que us agradi caminar, també podeu fer aquest petit recorregut pels voltants del castell. Es tracta d'un itinerari senyalitzat amb fites destacades amb marques de color taronja.

Agustina Garcia



INFORMACIÓ

Recorregut: 2.400 m**Durada:** 1 hora**Dificultat:** baixa**Punt d'inici:** Castell de Montesquiu

l'aula

Créixer i Viure al segle XXI, títol de la jornada sobre interculturalitat i salut

L'ablació, la lactància materna, el sexe i l'adolescència, i el part i el fet cultural, van ser els temes que es van tractar en la III Jornada d'Interculturalitat i Salut, que va tenir lloc el 28 de març al Teatre Auditori de Granollers, amb el títol *Créixer i Viure al segle XXI*. Una vintena de professionals van participar en les ponències, amb l'objectiu de compartir experiències i cercar solucions als reptes que suposa per a professionals i persones nouvingudes l'atenció sanitària.

dBaB



Nova edició del Curs de formació continuada en Pediatria

El Servei de Pediatria de l'Hospital General de Granollers organitza cada curs acadèmic (d'octubre a juny) el **Curs de Formació Continuada de Pediatria per tota l'àrea del Vallès Oriental, dirigit fonamentalment a tots els pediatres del Vallès Oriental, i principalment als pediatres de l'Assistència Primària. Aquest curs està avalat per la Societat Catalana de Pediatria, i es lliura un certificat d'assistència al final del curs acadèmic.**

L'organització d'aquesta activitat es va iniciar al curs acadèmic 1979-1980, pocs mesos després de la creació del Servei de Pediatria. Per tant, el proper curs, serà el 28è. Els continguts s'elaboren pensant especialment en els pediatres d'Assistència Primària amb temes referents a la pediatria general i a les especialitats pediàtriques, sobretot insistint en els que són de més actualitat.

El temes estan repartits en 8 conferències mensuals, 2 sessions de discussió de casos clínics -elaborats conjuntament amb Assistència Primària- i una conferència de clausura amb un convidat rellevant. Els conferenciantes són professionals del propi Hospital i convidats d'altres centres hospitalaris o d'Assistència Primària. La gran majoria dels temes són molt ben acollits pels assistents, per la qual cosa des del Servei de Pediatria seguim treballant per oferir temes d'interès i actualització en aquesta especialitat.

Dra. Margarita Català Puigbó
Directora del curs i del Servei de Pediatria

L'octubre vinent es reprèn l'Aula de la Salut

Entre el 10 d'octubre de 2007 i el 14 de maig de 2008 es durà a terme la cinquena edició de l'Aula de la Salut, una iniciativa de l'FHAG, en col·laboració amb la xarxa de centres d'Atenció Primària (ICS) i l'Àrea de Salut

Pública de l'Ajuntament de Granollers. Aquest cicle de xerrades té com a objectiu promoure l'educació per a la salut i la prevenció de la malaltia, alhora que apropar els serveis sanitaris i els seus professionals als ciutadans.

POETA MALALT, PARAULA QUE CURA

Jordi Julià, doctor en Teoria de Literatura i Literatura Comparada.
10 d'octubre a les 19 h. Museu de Granollers.

ATENCIÓ A LA DEPENDÈNCIA; NOVETATS EN L'ÀMBIT DELS SERVEIS SOCIALS?

Manel Pera, treballador social.
14 de novembre a les 19 h. Centre Cívic Can Bassa.

MARIHUANA: DROGA O MEDICAMENT?

Jordi Bernabeu, psicòleg.
12 de desembre a les 19 h. Centre Cívic Can Gili.

TRASPLANTAMENTS I DONACIÓ D'ÒRGANS I TEIXITS

Ricard Amenábar. Diplomada en Infermeria.
16 de gener de 2008 a les 19 h. Museu de Granollers.

TRASTORNS DE L'APARELL DIGESTIU

Dra. Carme Galitó, metgessa especialista en aparell digestiu.
13 de febrer de 2008 a les 19 h. Centre Cívic Palou.

PREVENCIÓ I TRACTAMENT DE LA INCONTINÈNCIA URINÀRIA

Dr. Carlos Vallejo, metge especialista en Urologia
12 de març de 2008 a les 19 h. Centre Cívic Nord.

PER QUÈ PERDEM VISIÓ QUAN ENS FEM GRANS?

Dr. Francisco Goñi i Dra. Mercè Guarro, Servei d'Oftalmologia.
16 d'abril de 2008 a les 19 h. Centre Cívic Palou.

LA SALUT DELS NOSTRES FILLS

Dra. Irunda Alonso, pediatra, i Pilar Molina, infermera.
14 de maig de 2008 a les 19 h. Centre Cívic Nord.

l'aula

I Jornada d'Actualització en Reproducció Humana

El 30 de març va tenir lloc a la Mútua del Carme la I Jornada d'Actualització en Reproducció Humana, organitzada per l'FHAG i FecunMed, que va comptar amb la participació de més d'una seixantena de professionals interessats en el tema, entre metges generals, ginecòlegs, infermeres i llevadores. Les ponències van anar a càrrec de professionals amb experiència en aquesta temàtica i el professor Justo Callejo, pioner en les tècniques de transplantament d'ovari, va pronunciar la conferència de cloenda, en la qual va tractar les novetats en aquesta tècnica tan prometedora.

dBaB



III Jornada Cardiovascular del Vallès Oriental



Més d'una vuitantena de persones van assistir el 13 d'abril a la III Jornada Cardiovascular del Vallès Oriental, organitzada per la Unitat de Cardiologia de l'Hospital. La jornada, adreçada a metges en formació hospitalària, metges d'àrees bàsiques i infermeres especialistes, va tractar temes relacionats amb la cardiologia, com la prevenció primària de la cardiologia isquèmica, l'angina estable i la rehabilitació cardíaca, entre d'altres, a més de casos clínics.

dBaB

El dolor en el pacient geriàtric, en la III Jornada del Dolor Crònic

El dolor en el pacient geriàtric va ser el tema central de la III Jornada del Dolor Crònic, celebrada el 25 de maig, en la qual reconeguts professionals van tractar les causes més freqüents que poden causar dolor crònic en la gent gran (artrosi, osteoporosi, mal d'esquena, neuràlgies, etc.), i també els recursos que existeixen per millorar la qualitat de vida dels afectats. La jornada la va organitzar la Clínica del Dolor de l'Hospital, que l'any passat va atendre prop de 3.000 malalts i, en els darrers cinc anys, 10.000.

dBaB



AGENDA PROPERES JORNADES

10 anys de la Unitat de Cures Pal·liatives a l'HGG
4 d'octubre, al Centre Cultural Can Palots (Canovelles)
Org.: Unitat de Cures Pal·liatives. Àrea Sociosanitària

IV Jornada sobre Malaltia Vasculard Cerebral
Adaptació després de l'ictus. Plasticitat neuronal

16 de novembre, a la Sala d'actes del Centre Geriàtric
Org.: Unitat de Neurologia. Servei de Medicina Interna

Jornada d'actualització en diabetis
22 de novembre
Org.: UDEN Vallès Oriental

de guàrdia

L'Hospital de Granollers crea la primera unitat de rehabilitació logopèdica de la comarca

L'agost del 2006 es va posar en funcionament la Unitat de Logopèdia a la Fundació Hospital/Asil de Granollers. Aquesta unitat forma part d'una UTE (unitat temporal d'empreses) formada per la Fundació Bertran de Seva per a la Gestió de Serveis Sanitaris i Socials, junt amb dos components més, Centro de Rehabilitación del Vallès i Fisioteràpia, S.A. Aquesta UTE s'encarrega de la logopèdia, rehabilitació ambulatoria i rehabilitació domiciliària del CatSalut en l'àmbit territorial del Vallès Oriental.

La Unitat es va crear amb l'objectiu de donar resposta a un servei no present a la nostra comarca, que fins al moment requeria el desplaçament dels pacients a centres d'altres comarques. Així doncs, es fa el diagnòstic al mateix Hospital General de Granollers, i es doten diversos centres de tractament de logopèdia, concretament un centre a les

i/o receptiu a causa d'una lesió cerebral, la disàrtria -trastorn de l'expressió verbal deguda a una alteració en el control muscular dels mecanismes de la parla-, la disfonia -alteració d'una o més d'una de les característiques acústiques de la veu-, disfluència -el farfalleig i la quequesa-, l'anomalia dentofacial -deglució atípica, respiració oral, masticació ineficient -, incloent-hi la maloclusió, i per últim les laringectomies -extirpacions parcials o totals de la laringe.

Pel que fa al funcionament de la Unitat de Logopèdia destaquem que el pacient és derivat des de l'atenció primària o dels serveis de l'hospital i es cita a una primera visita de diagnòstic. És aquí on es realitza l'estudi i proves necessàries -incloent-hi la videolaringoestroboscòpia- per tal d'arribar a una sospita diagnòstica i fer una orientació terapèutica. Si està indicada la logoteràpia es deriva el pacient a un grup de logopèdia tenint en compte el diagnòstic, l'edat i el lloc de residència.

Diferents objectius de treball segons l'afectació dels pacients

La logoteràpia es fa en grups, més petits en cas de ser pacients neurològics (1 a 3 persones per grup), i més grans, fins a 6 pacients en els altres casos. Les logopedes treballen en funció de l'orientació mèdica. En els casos de veu busquen objectius com l'actitud corporal, la respiració costodiafragmàtica, el suport fonatori, la coordinació fonorespiratòria, l'aprofitament de resonadors, hàbits d'higiene vocal, etc. Evidentment, en els casos de disfluència, afàsies, disàrtries i anomalies dentofacials els objectius a treballar seran diferents. Un cop la logopeda considera que s'han assolit els objectius o per contra el pacient no avança segons el previst es deriva de nou el pacient als metges per tal de revalorar-lo i decidir si pot ser donat d'alta o s'ha de modificar el pla de tractament.



L'equip de professionals de la Unitat de Logopèdia. D'esquerra a dreta: Dra. Isabel Homs (metge especialista en ORL), Marivi Cobo i Susagna Melià, logopedes, Dr. F. Xavier Subirana, metge especialista en ORL, Eva M. Rodríguez, logopeda, i Laura Crespo, administrativa

instal·lacions de l'Hospital de Dia Sant Jordi -pròxim a l'Hospital General de Granollers-, i 3 centres més perifèrics, a Caldes de Montbui, la Garriga i Montornès del Vallès. Pel que fa al personal que conforma la Unitat de Logopèdia tenim una part assistencial i una part administrativa. La part assistencial està formada per dos otorinolaringòlegs amb formació en foniatria que s'encarreguen del diagnòstic i orientació terapèutica. Així mateix, de forma progressiva s'hi han incorporat logopedes, de fet en aquest moment ja comptem amb 3 logopedes que s'encarreguen de la rehabilitació dels pacients a tots els centres abans esmentats. D'altra banda la unitat compta amb una secretària que s'encarrega de tasques administratives. Actualment tractem nens i adults amb problemes diversos. El nostre ventall de patologia comprèn l'afàsia -alteració del llenguatge expressiu

Actualment hi ha 200 persones fent rehabilitació

En els primers 10 mesos d'activitat de la Unitat de Logopèdia i tenint en compte que l'inici ha estat progressiu, podem destacar que s'han realitzat 529 primeres visites i 144 visites de control. D'aquestes s'ha considerat tributàries de logopèdia 429 persones. En aquest moment hi ha unes 200 persones fent rehabilitació amb les logopedes i ja s'han donat més de 90 altes un cop finalitzat el tractament.

Creiem que aquesta Unitat de Logopèdia és un servei de gran valor per a la comarca del Vallès Oriental així com un actiu important per al nostre hospital.

**Dr. Francesc Xavier Subirana Pozo
Unitat de Logopèdia Otorinolaringologia**

de guàrdia

Entrevista amb el Dr. Josep Palau, ginecòleg i responsable de la Unitat d'Ecografia Obstètrica i Ginecològica de l'Hospital de Granollers

"Les actuals tècniques ecogràfiques obren noves possibilitats de diagnòstic que hem d'aprofitar"

Josep Palau és metge especialista en Ginecologia i Obstetrícia i amb un equip de cinc adjunts més s'encarrega d'una de les unitats amb més activitat de l'Hospital, la Unitat d'ecografia obstètrica i ginecològica. El Dr. Palau ens parla de l'evolució d'aquesta Unitat i es mostra satisfet dels avenços que es

van introduint en aquest camp. Actualment, es realitzen una mitjana de 5.700 exploracions l'any amb un augment continu de la complexitat en el diagnòstic. La introducció de la tecnologia Doppler i la incorporació de l'ecografia en tres i quatre dimensions són alguns dels avenços més destacables.

Com valoraria l'evolució de la tècnica ecogràfica durant els últims anys?

L'ecografia obstètrica és una tècnica de diagnòstic cada vegada més utilitzada. Tot i que és una prova d'imatge i que per tant estaria més en l'àmbit dels especialistes en diagnòstic per la imatge, ja des dels seus inicis, cap els anys 60 o 70 del segle passat, són pròpiament els obstetres i ginecòlegs qui la van desenvolupar i els qui realitzen aquest tipus d'exploracions en l'àmbit d'aquesta especialitat.

Habitualment es realitzen tres ecografies de seguiment de l'embaràs, en què consisteixen?

Al primer trimestre se'n fa una per valorar l'embaràs en general i saber si hi ha problemes a l'aparell reproductiu o al fetus, però sobretot per centrar el temps d'embaràs i confirmar la correlació amb la data de l'última menstruació. A més, gràcies als anomenats marcadors d'alteració cromosòmica es poden ja detectar possibles increments en el risc d'anomalies com la síndrome de Down. Podríem dir que és un primer estudi que ens permet valorar, juntament amb altres proves i analítiques, si la criatura pot tenir alguna anomalia. La segona ecografia, a les 20 setmanes d'embaràs, repassa l'anatomia del fetus per detectar alteracions morfològiques. I la tercera, que es fa al voltant de les 33 setmanes, serveix fonamentalment per valorar si el procés de creixement del fetus és correcte, i també si la posició fetal i la de la placenta són les adequades.

Quines han estat les millores més importants introduïdes en aquest camp?

S'ha avançat molt, tant en qualitat d'imatge com en la incorporació de noves tècniques, com l'ecografia vaginal, que amb la miniaturització de sondes millora la definició d'imatge i permet detectar malalties ginecològiques. També s'ha incorporat la tecnologia Doppler, que permet l'estudi de les estructures en moviment i de la circulació sanguínia, entre d'altres. Aquesta nova tècnica ha obert un camp de possibilitats i ha permès no només una exploració anatòmica dels òrgans, sinó també una exploració a nivell funcional.

I les ecografies en tres dimensions?

Permeten veure imatges espectaculars de la cara del fetus i de les seves expressions. Paral·lelament, s'ha introduït també l'ecografia en quatre dimensions, que reconstrueix la imatge tridimensional gairebé en temps real. Són tècniques que estan actualment en desenvolupament i que obren, sens dubte, un nou camp en l'exploració ecogràfica.

Està previst introduir l'exploració en tres dimensions de forma rutinària?

De moment el protocol de seguiment ecogràfic habitual d'una embarassada no contempla l'exploració en tres dimensions, i només en cas de detectar alguna anomalia en que pugui ser d'ajuda es fa ús d'aquesta tècnica.



El Dr. Josep Palau fa quasi 20 anys que es dedica a fer exploracions ecogràfiques

Quines anomalies es poden detectar?

Doncs podem arribar a tenir una imatge que permet reconèixer més fàcilment defectes de la cara, com per exemple un llavi lepori, o anomalies en òrgans interns que en dues dimensions tenim dificultats per explorar el tercer eix de l'espai i que aquesta tècnica ens permet una reconstrucció multiplanar d'aquest eix. D'altra banda, s'està avançant en el diagnòstic d'anomalies cardiovasculars, possibilitant realitzar diagnòstics més exhaustius, i també en el cas de trobar alguna mena de tumor en el fetus. A més, permet emmagatzemar les imatges per després poder analitzar-les.

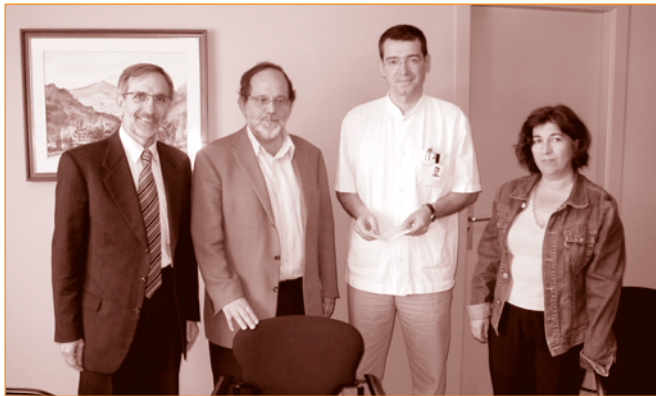
Com veu el futur de la Unitat d'Ecografia de l'Hospital?

Històricament hem anat creixent amb demanda d'atenció, tant per l'augment de la població (i de la natalitat) de la nostra comarca, com per la major utilització d'aquesta tècnica en el diagnòstic i seguiment de l'embaràs i de patologia i control en l'àmbit ginecològic. Amb tot, els hospitals de Mollet i Sant Celoni i el PASSIR també fan ecografies obstètriques i ginecològiques. Actualment, seguim amb el repte d'incorporar totes aquestes millores tecnològiques i de poder treure'n-hi profit en benefici de les nostres pacients. Per altra banda, també cal recordar la tasca docent i de formació dels residents de la nostra especialitat en aquesta àrea. L'elevada pressió assistencial que vivim en aquesta unitat, que deu ser una de les que té més activitat, obliga a plantejar un redimensionament en un futur proper, per tal que pugui créixer i aprofitar les noves tècniques ecogràfiques que es van introduint.

dBaB

voluntariat

L'Ajuntament de l'Ametlla col·labora en la millora de l'atenció de malalts de sida



Josep Mayoral i Rafael Lledó amb l'alcalde i la regidora de Benestar Social de l'Ajuntament de l'Ametlla

L'Ajuntament de l'Ametlla del Vallès ha donat 3.000 euros a l'Hospital per destinar-los a la millora de l'atenció de malalts de sida, i que s'uneixen als 3.000 euros recaptats en el concert de Miqui Puig, el passat mes de gener, dins la campanya *Voluntaris per la sida* organitzada per l'associació *Voluntaris per l'Hospital*.

La suma d'aquests diners es destinarà a diverses accions, com la posada en funcionament d'un telèfon d'atenció permanent atès per professionals especialistes en VIH, que donarà resposta tots els dies de l'any, tant a malalts que són tractats a la Unitat com a la població general.

dBaB

OSVA: la iniciativa va fent camí

Des que es va iniciar, l'Observatori de la Salut Dr. Carles Vallbona (OSVA) ha anat fent camí amb el suport de la institució, l'impuls de professionals de diferents àmbits de l'Hospital i també amb el recolzament d'empreses, institucions i entitats que s'han sumat a les iniciatives de l'OSVA. Des d'aleshores, s'han establert quatre línies de treball principals: projectes de promoció de la salut i educació sanitària; projectes de salut pública; projectes socials; i economia i patrocinis.

Pel que fa als **projectes de promoció de la salut i educació sanitària**, en aquests s'inclou formació en educació sanitària a empreses, entitats i institucions. Des de l'OSVA s'han proposat diversos programes, tot i que aquests es van adaptant a les necessitats i a les demandes dels col·lectius o empreses que les sol·liciten. S'ha prioritzat la formació destinada a millorar els hàbits alimentaris, però també s'ofereix suport vital, primers auxilis, o altres temes que puguin ser d'interès.

Dins aquest àmbit també s'ha engegat un projecte de recerca. Es tracta de l'Estudi AVALL, que té com a objectiu millorar els hàbits saludables -relatius a l'alimentació i a l'exercici físic- de la població infantil de Granollers. El projecte s'ha dissenyat en forma d'assaig clínic per poder avaluar l'impacte de les intervencions educatives en nens i nenes de primer i segon de primària. En l'Estudi Avall hi participen

també l'Atenció Primària de l'ICS i l'Ajuntament de Granollers, i es compta amb el suport del Departament de Salut de la Generalitat de Catalunya i el Consell Comarcal del Vallès Oriental.

En l'àmbit dels **projectes de salut pública**, s'està treballant en una acció per fomentar l'exercici físic, i des de l'àrea de **projectes socials**, s'organitzen activitats lúdiques i culturals. També s'estableixen col·laboracions amb entitats de la ciutat, com per exemple les que es duen a terme amb voluntaris de l'Hospital que fan atenció sanitària a esdeveniments esportius populars, com la Granollers Cup o la Mitja Marató de Granollers.



Presentació de l'OSVA a entitats i empreses, el passat mes de gener

Finalment, pel que fa a l'**economia i patrocinis**, aquesta comissió s'encarrega de l'obtenció i gestió dels patrocinis i del seguiment econòmic dels projectes i de l'OSVA en general. En el darrer any, l'OSVA ja ha comptat amb la col·laboració d'empreses i institucions que hi han fet aportacions econòmiques: Establiments Viena, Sebastià Llorens, S.L., KH7 Lloreda, i alguns laboratoris farmacèutics com Novartis i Menarini. Voluntaris per l'Hospital també ha aportat la recaptació del concert solidari de Miqui Puig, que van organitzar el passat mes de gener, i l'Ajuntament de l'Ametlla també ha fet una donació a l'Observatori.

dBaB

L'Hospital celebra el Dia Mundial sense Tabac amb diverses activitats per promoure l'abandó de l'hàbit

Amb el lema *Gaudeix un altre cop del perfum de les flors: bufa per la vida!*, l'Hospital de Granollers va celebrar el 31 de maig el Dia Mundial sense Tabac. En el transcurs de la jornada es van dur a terme diverses activitats amb l'objectiu de promoure l'abandó del consum de tabac i sensibilitzar la població dels riscos del tabaquisme passiu i de la importància del compliment d'espais 100% lliures de fum de tabac.

Així, es va instal·lar un estand al vestíbul de l'Hospital atès per professionals experts, que oferien una flor a les persones no fumadores o en procés d'abandó del tabac. Les persones que ho desitjaven podien fer-se la medicació de monòxid de carboni a l'aire espirat. Un total de 250 persones van fer-se aquesta medicació. També es van atendre nombroses consultes, tant de fumadors com de fumadors passius, es van recollir 55 missatges a favor de l'abandó de l'hàbit tabàquic en una pissarra, que s'han enregistrat en una base de dades, i es va fer difusió dels dos programes d'ajuda al fumador de què disposa l'Hospital: el Programa d'ajuda al treballador fumador i el Programa d'ajuda al malalt ingressat, que s'ha activat recentment.

dBaB



Els professionals regalaven una flor a les persones no fumadores o en procés de deixar l'hàbit

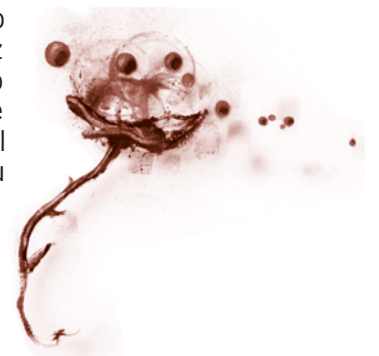
Programes d'ajuda al fumador

El **Programa d'ajuda al treballador fumador** està coordinat per la Dra. Joana Guerrero (metgessa adjunta del Servei de prevenció de riscos laborals), amb la col·laboració de Marian Martos (infermera del Servei de prevenció de riscos laborals), i té com a objectiu primari sensibilitzar tots els treballadors fumadors sobre el tabaquisme.

Així, disposa d'un servei de suport per a l'abandó de l'hàbit tabàquic, al qual poden accedir tots els treballadors fumadors. Aquest servei té el format d'una consulta de deshabitació tabàquica, sota els principis bàsics d'una atenció especialitzada, una relació confidencial i la màxima privacitat. La consulta és multicomponent i va a càrrec de la Unitat Bàsica de Salut del Servei de Prevenció de Riscos Laborals. Des del seu inici, s'han adherit 54 treballadors al programa, 25 dels quals encara hi continuen (21 es troben en abstinència tabàquica i 4, amb recaigudes en l'hàbit tabàquic però sense abandonar el programa). Hi ha hagut un total de 29 treballadors que han abandonat el programa. Aquests resultats estan dins la mitjana de nivell d'èxit dels programes d'aquestes característiques.

Per la seva banda, el **Programa d'ajuda al malalt ingressat** està coordinat pel Dr. Esteve Llargués (director del Servei de medicina i especialitats mèdiques), amb la col·laboració

de la Dra. Joana Guerrero i la Dra. Elisabet Sánchez (metgessa d'atenció continuada del Servei de medicina interna). El programa té com a objectiu principal sensibilitzar a tots els pacients ingressats fumadors sobre el tabaquisme. També es defineix un servei de suport per a l'abandó de l'hàbit tabàquic durant l'ingrés hospitalari, al qual poden accedir tots els pacients ingressats fumadors demanant-ho als professionals sanitaris de la unitat o servei on es troba ingressat.



Aquest servei consta d'assistència sanitària a càrrec del metge responsable de l'ingrés i de l'equip d'infermeria de la unitat, i assistència psicoterapèutica i tractament farmacològic, si és necessari. Abans de la posada en marxa efectiva del programa, l'equip que l'ha desenvolupat ha informat i format als professionals dels diferents serveis i unitats assistencials.

Servei de prevenció de riscos laborals

agenda

Voluntaris de l'Hospital, a la Granollers Cup

A finals de juny, Granollers és una festa de senyeres, colors i molta joventut de diferents països amb la celebració del torneig d'handbol Granollers Cup, que aquest any ha arribat a la 9a edició. El nombre de jugadors inscrits ha estat de 3.057, provinents de més de 200 equips de 20 països diferents (en relació amb l'any anterior hi ha hagut un increment de persones d'un 30%). La interculturalitat i la solidaritat és la nota predominant, i l'anglès, la llengua comuna.



Alguns dels voluntaris de l'Hospital que van prestar assistència durant el torneig

La Internacional Handball Federation escull la Cup com el lloc de realització de cursos i estades per a parelles de joves àrbitres amb projecció internacional, coordinats per Ramón Gallego, de 12 nacionalitats diferents. Aquest torneig, si gaudeix de qualitat i qualificació arreu del món, és gràcies a les més de 200 persones que hi participen de forma desinteressada: són els voluntaris de la Cup, que estan distribuïts segons les necessitats (menjador, pistes, col·legis...). A nivell assistencial, els voluntaris de l'Hospital hi tenen un paper destacat, ja que donen cobertura a tres de les deu instal·lacions existents. L'equip que es va fer càrrec de resoldre tot tipus de situacions, des de fractures i cops de calor fins a traumatismes cranials, va ser: les infermes Marta Segura, Mar Lara, Loli Garcia i Raquel Peña; i els metges Germà Morlàns, Miquel Rojas, M. Rosa Bonamusa, Marc Arimany i Álvaro Toro.

Des de l'organització volem donar les gràcies a aquestes persones, que amb la seva calidesa humana, el seu coneixement i el saber fer s'han convertit en un important puntal per a la realització d'aquest torneig.

Anna Marquès
Organització Granollers Cup

la residència

Donació dels treballadors d'Urbaser al Centre Geriàtric



Representants de l'FHAG, d'Oncovallès i d'Urbaser, en l'acte de donació

Els treballadors de la concessionària del servei de neteja i recollida de residus de Granollers, Urbaser, han destinat una part del 0,7% de l'ajut social dels darrers dos anys (18.000 euros) a l'adquisició de material, concretament dues lliteres i una grua per a la Residència Adolfo Montañà, i una furgoneta per a la Fundació Oncovallès. Els 6.000 euros que faltaven per cobrir la doble donació, els ha aportat l'empresa Urbaser.

dBaB

Cursa de la Sanitat Catalana

Vuit professionals de l'Hospital de Granollers van participar en la XIV Cursa Atlètica de la Sanitat Catalana, que va tenir lloc el 25 de maig a l'Hospital Universitari Germans Trias i Pujol de Badalona. La cursa, de 10 quilòmetres, va aplegar 170 professionals de la sanitat catalana, tant de l'àmbit hospitalari com de l'atenció primària.

dBaB



Els companys de l'Hospital de Granollers després de la cursa

Els residents del Geriàtric, d'excursió al zoo

El dia 6 de juny, professionals i un grup de residents del Centre Geriàtric Adolfo Montañà van fer la sortida anual fora de Granollers. El zoològic de Barcelona va ser el lloc escollit per a l'excursió, que es va poder dur a terme gràcies als beneficis obtinguts de la venda de roses i llibres de poemes que l'Hospital va organitzar per commemorar la passada diada de Sant Jordi.

Un matí diferent en el que professionals i residents ens vam llevar al matí amb la finalitat de preparar-ho tot perquè a les 10 del matí estigués tothom a punt per anar amb autocar al zoològic de Barcelona. Un cop instal·lats i asseguts a l'autocar, es va iniciar el viatge amb una gran il·lusió.

A l'arribada al zoològic ens esperava un professional del departament d'Educació, que ens va dirigir a una sala per explicar-nos aquells temes que més ens interessaven saber i que havíem preparat en dues sessions amb el Centre. El tema escollit era "Funcionament del zoo".

Seguidament vam iniciar una passejada, gaudint de les explicacions sobre les característiques dels animals que nosaltres havíem proposat.

Al migdia l'exhibició de dofins va ser l'admiració de tots. La col·laboració en l'espectacle d'un dels professionals de la Residència va arrodonir l'actuació.

Un bon àpat per recuperar forces, amenitzat per cançons del col·lectiu de la Residència, va ser l'admiració dels cambrers i dels turistes que visitaven l'indret.



Els residents en un dels moments de l'excursió

Un cop païts, es va fer una ruta a tot el parc amb el tren turístic, donant per finalitzada la jornada.

Tot això ha estat possible gràcies als professionals, tant els que es van quedar com els que van sortir, que han estat treballant perquè els residents gaudissin d'una jornada particular, plena d'emocions, d'atenció, d'admiració, de sorpresa, d'alegria... També als voluntaris que van ajudar i gaudir d'aquesta sortida i a la Comunitat Vedruna de l'Hospital, que sempre col·labora en totes les activitats relacionades amb el Centre Geriàtric.

Gràcies, moltes gràcies a tots.

**Anna Marquès
Teresa Riera**

Riscos de la calor i consells per prevenir-la



Com cada any quan s'acosta la calor, es posa en marxa el Pla per prevenir els efectes de l'onada de calor, que impulsa el Departament de Salut de la Generalitat de Catalunya.

En aquest context, professionals de la Residència i del Servei de Geriatria, dins les activitats programades en els centres, fan sessions formatives per a la gent gran de la Residència i dels hospitals de dia. En un ambient distès i una metodologia participativa i amena, gent gran, malalts i professionals repassen els riscos que la calor pot tenir sobre la gent gran i els consells per tal de prevenir-los.

dBaB

la farmaciola

Els ulls a l'estiu

L'estiu és l'estació de l'any de la llum i la calor. Freqüentment, l'excés de radiació solar pot afectar negativament en certes parts i funcions del nostre organisme, com la visió. Els ulls de l'ésser humà no només reben llum visible, sinó també radiació ultraviolada. Tant la llum com la radiació ultraviolada han estat involucrades en l'aparició de cataractes.

A l'estiu, és especialment important l'ús d'ulleres amb filtre solar ultraviolada, correctament homologat. Per això és important ressaltar que les ulleres de sol han de ser adquirides en establiments degudament acreditats, com les òptiques. Tanmateix, en l'època estival, les ulleres de sol són molt útils també per a altres tasques, com facilitar la conducció diürna, ja que permeten evitar l'enlluernament per reflexos, o escurçar l'adaptació a la foscor, com succeeix, per exemple, quan entrem en un túnel: al treure's les ulleres, hi veurem quasi d'immediat.

Els ulls són també vulnerables a d'altres agents físics propis de l'estiu, com l'aigua clorada de les piscines o la salada del mar. Després d'un dia de piscina o mar, no és infreqüent que ens trobem els ulls lleugerament irritats o molestos. En aquests casos, és aconsellable l'ús de llàgrimes artificials en monodosi, que ajudaran a netejar i refrescar la superfície ocular.



En un altre ordre de coses, les inflamacions conjuntivals (anomenades conjuntivitis), són habituals en aquesta estació de l'any. La causa normalment és infecciosa, ja que alguns agents infecciosos, com les *chlamidias*, es transmeten amb facilitat en piscines. Les conjuntivitis per *adenovirus* poden acompanyar-se de dolor de gola i febre, constituint la denominada febre faringoconjuntival, i solen provocar brots epidèmics entre la població.

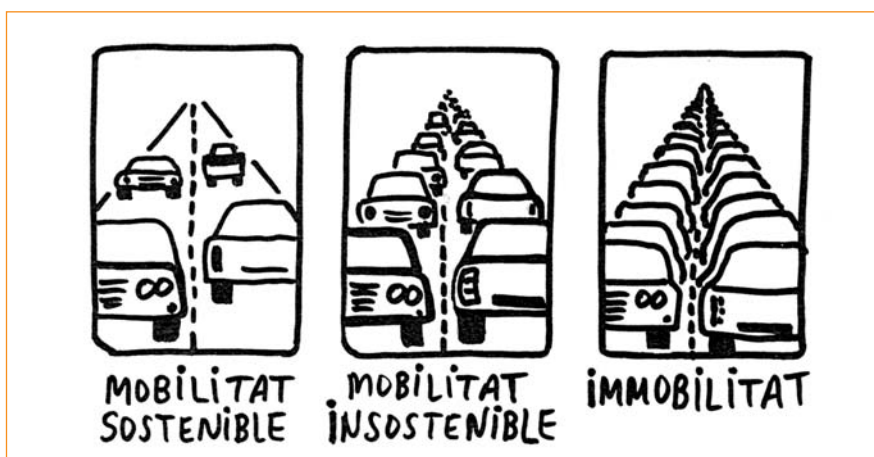
No és estrany observar altres formes de conjuntivitis, com les conjuntivitis irritatives, típicament produïdes per cremes bronzejadores o hidratants, que tot i que són aplicades sobre la pell, amb la suor arriben a entrar a dins els ulls. Davant la sospita d'una conjuntivitis, és molt important extreure la higiene, rentant-se les mans sovint, emprant tovalloles que no siguin compartides amb la resta de la família, etc., ja que solen ser contagioses. Les conjuntivitis per virus són les més contagioses, lentes de curar i donen molèsties durant setmanes.

Per concloure: l'estiu també s'acompanya de problemes oculars. Davant el dubte, és aconsellable consultar l'oftalmòleg, ja que la prevenció en oftalmologia, com en tantes altres especialitats mèdiques, és tan important o més que el propi tractament.

Dr. Francisco Goñi
Servei d'oftalmologia

filosofia barata

La vinyeta de... Jaume Parera



Jaume Parera

la bastida

L'espai que ha d'ocupar el nou edifici d'atenció ambulatoria ja comença a definir-se

Les obres d'ampliació i reforma de l'Hospital avancen i ja es comença a apuntar el perímetre del nou edifici d'atenció ambulatoria, darrere de l'edifici històric. En els darrers mesos s'han extret més de 1.500 camions de terra per rebaixar el solar i construir les galeries subterrànies, a través de les quals es connectaran els edificis del recinte hospitalari. També s'han instal·lat dues grans grues de 40 metres d'alçada que treballen a ple rendiment per aixecar la nova construcció. D'altra banda, l'edifici d'instal·lacions adossat a l'aparcament públic està força avançat i properament es començaran a connectar serveis. Està previst que les obres estiguin enllestides l'estiu de l'any vinent.

L'edifici d'instal·lacions, el cor de l'Hospital

L'edifici industrial de tres pisos que s'està acabant de construir centralitzarà la gran majoria d'instal·lacions que proporcionen energia a tot el recinte hospitalari. En els tres pisos de l'edifici hi ha les instal·lacions que proporcionaran calefacció, aigua calenta sanitària, aigua per al sistema de refrigeració i gas natural a tots els edificis del recinte. També s'han instal·lat les bombes de buit, els transformadors, els grups electrògens i l'emmagatzematge de gasoil. L'entrada de la xarxa d'aigua es fa a través del Centre Geriàtric i el subministrament dels gasos medicinals es farà per una entrada de serveis al carrer de Bertran de Seva.

Aquest nou edifici industrial ha permès a l'Hospital renovar les instal·lacions, on es connectaran tots els serveis del centre. A més de disposar d'unes instal·lacions més modernes i amb molta més potència que les actuals, la nova maquinària també permet disposar de sistemes d'estalvi d'energia. Així, per exemple, la instal·lació frigorífica per a l'aire condicionat té un sistema que pot recuperar el 50% de l'energia calorífica, que és aprofitada per escalfar l'aigua calenta sanitària. L'edifici d'instal·lacions està força avançat i en les properes setmanes ja es començaran a connectar serveis. Les dues darreres setmanes de juliol es posarà en marxa la nova estació transformadora i es connectarà la xarxa d'aigua. L'aire condicionat és previst que es connecti a mitjans del mes d'agost i l'aigua calenta a final de setembre.

El nou edifici d'atenció ambulatoria

Els moviments de terres que van començar fa uns mesos han canviat la fesomia de l'espai on hi havia l'aparcament de personal, els magatzems, la bugaderia, el taller de manteniment, la cuina i el menjador de personal. S'han enderrocat les naus i els



Peces de formigó de les galeries subterrànies per connectar els edificis annexos de l'edifici històric i s'han extret més de 1.500 camions de terra per tal de rebaixar el solar i construir les galeries subterrànies del nou edifici. Tot i això, les màquines encara hauran remoure una quantitat similar de terra fins a deixar el solar preparat per a la construcció dels edificis i els accessos.

També s'han enderrocat els edificis on hi havia els transformadors elèctrics i altres instal·lacions. En el seu lloc, s'han instal·lat dues grans grues de 40 metres d'alçada que s'encarreguen d'aixecar el nou edifici i que dominen l'espai. A més, s'ha fet una pantalla per tal de protegir la part de l'edifici històric on hi ha la capella, i així evitar que el buidat de terra que es fa a la zona propera pogués afectar l'edifici.

Una galeria subterrània connectarà el Centre Geriàtric amb la resta d'edificis

Una galeria de 32 metres de longitud comunicarà el Centre Geriàtric amb el nou edifici de consultes externes. 23 grans peces de formigó de 3 metres d'alçada per 2,5 metres d'amplada ja estan a punt per ser col·locades. Aquesta galeria serà per a serveis (subministraments, cuina) i per traslladar malalts entre el Centre Geriàtric i l'Hospital, però no serà per a ús del públic, que haurà d'utilitzar els accessos exteriors. Des del nou edifici de consultes externes, la galeria connectarà amb els actuals edificis d'hospitalització.



Les grues de 40 metres que aixecaran la nova construcció

dBaB

les golfes

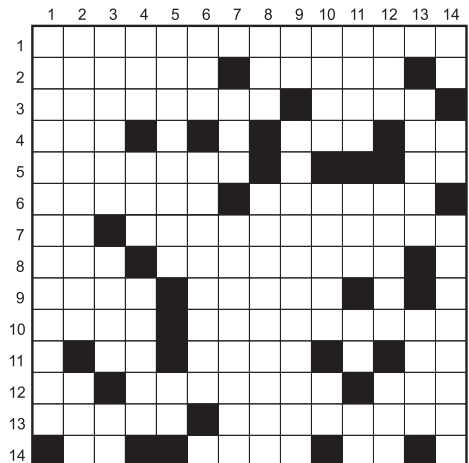
Mots encreuats Número 56

H: 1. Semblants a una glàndula.- 2. Transmetre per ràdio. Pèl gruixut i aspre de porc o senglar molt apreciat per a la fabricació de brotxes i pinzells. Oest.- 3. Acció d'abolir. President de la Generalitat sempre a l'exili.- 4. No és prou a la vora. Consonant. Un romà. Germana en religió. De cap manera.- 5. Propens a la ira. Oest. Un d'aquí.- 6. Relatiu al tars. Ribera plantada d'àlbers.- 7. La teva del revés. No racionals, no dotats de raó.- 8. Aixopluc d'en Patufet. Exposar un cos a algun tipus de radiació. La primera.- 9. Arc de Sant Martí. Gairebé tocant. Est. Nord.- 10. Sentirà. Molt famós el Potemkin.- 11. Nitrogen. Au. Xifres romanes. Una altra. De vegades, costa de trobar el just.- 12. Gemec. Esbalaïda d'estupor. Tret.- 13. Planta herbàcia aquàtica, protagonista d'un Tintin. Vocal repetida.- 14. Símbol del luteci. Consonants capicuaes. Nou-cents noranta-nou. Cinquanta.

V: 1. Gravitatori, que pertany a la gravitació.- 2. Local dispat per efectuar investigacions científiques o tècniques. Embarcació d'esport.- 3. Prestar culte. Benet. Jo no.- 4. Quantes pedres deuria transportar per construir les piràmides! Catorzena lletra de l'alfabet grec. Gresca.- 5. Beguda alcohòlica d'origen cubà a base de rom blanc, xarop de sucre de canya, suc de llimona i glaç picat. Consonants.- 6. Orgull. Acció de narrar. Creu.- 7. Consonant. Quatre-cents noranta-vuit. Fer perdre els béns.- 8. El fet d'estar sense fer res i del revés. Acaronar.- 9. No es pot perdre mai, i menys en un mateix. Entera comunitat d'interessos i responsabilitats.- 10. Constel·lació austral. Gorra rodona molt vista als santsfermins. Vocal superrepetida.- 11. Quin problema per un francès, imitar un motor! Nom de lletra. I tant. Tornem a gemegar.- 12. Antífesi del bé. Estranyes. Repetit gong.- 13. Vocal. Anyal. Anima el foc.- 14. Músic pagat no el fa bo. A quin lloc. Llista de sants venerats a l'Església.

Solució Mots encreuats número 55

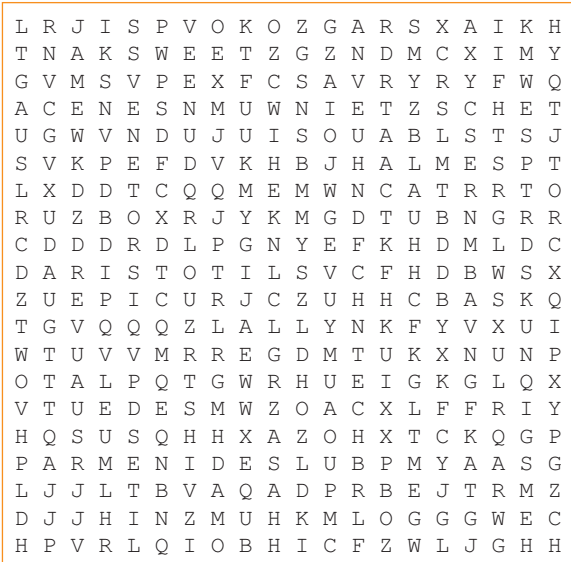
H: 1. Capdavanter. Om.- 2. Areopag. R. Eoce.- 3. Piu. atabaS. L.- 4. Segria. Umbric.- 5. Israelita. Truc.- 6. G.Otitis. Cairo.- 7. Roses. IC. Sao.- 8. An. Imma. Ete. Rr.- 9. N. Queixaler. Ed.- 10. Y.uQ. Tec. Riu. l.- 11. Continuament.- 12. Bo. Incisio. Ion.- 13. Ame. Tacar. Acta.- 14. Nata. Reposar.
V: 1. Capsigrany. Ban.- 2. Aries. On. Coma.- 3. Peugros. Quo. Et.- 4. Do. rateiuqnl. A.- 5. aP. leisme. Tnt.- 6. Va. Alt. Mítica.- 7. Aga. II. Axenic.- 8. N. Tutsi. Acusar.- 9. Trama. Cel. Aire.- 10. E. Bb. C. Termo. P.- 11. Rearta. Erie. Ao.- 12. Osiris. Unics.- 13. Oc. Curare. Tota.- 14. Mel. Coordi. Nar.



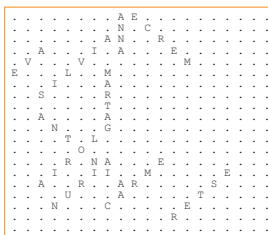
Marina Molins

Sopa de lletres Número 56

En la següent sopa de lletres s'hi amaguen 10 noms de grans filòsofs: Aristòtil, Hume, Plató, Epicur, Kant, Descartes, Sèneca, Parmènides, Heràclit i Nietzsche.

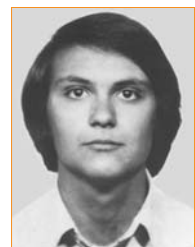


Solució Sopa de lletres Número 55



Qui és? Número 56

En aquesta foto de fa uns anys s'hi amaga algú del teu voltant. Qui és?



Solució Qui és? Núm. 55
Rosa Vázquez

Guanyadors "les golfes" Número 55

Mots encreuats: Cristina Maynou
Sopa de lletres: Mònica Garcia Mateo
Qui és?: Mari Matito Guerrero

Us recordem que sortejarem un regal entre tots els encertants de cadascun dels passatemp. Podeu dipositar la solució a la bústia que trobareu al costat de la Unitat d'Atenció al Client. Data límit per entregar els resultats de "les golfes 56": 30/10/07

Director
Rafael Lledó

Consell de redacció
Carme Barbany
Marta Felip
Maribel Gómez
Mercè Guillamet
Marina Molins
Francesc Xavier Subirana

Disseny i maquetació
Edicions Gargot

Impressió
Impremta Gargot

Etiquetatge i embossament
Residents del Centre Geriàtric

Imprès en paper 100% reciclat



Hospital General de Granollers

Fundació Hospital Asil de Granollers

Av. Francesc Ribas, s/n
Tel. 93 842 50 00