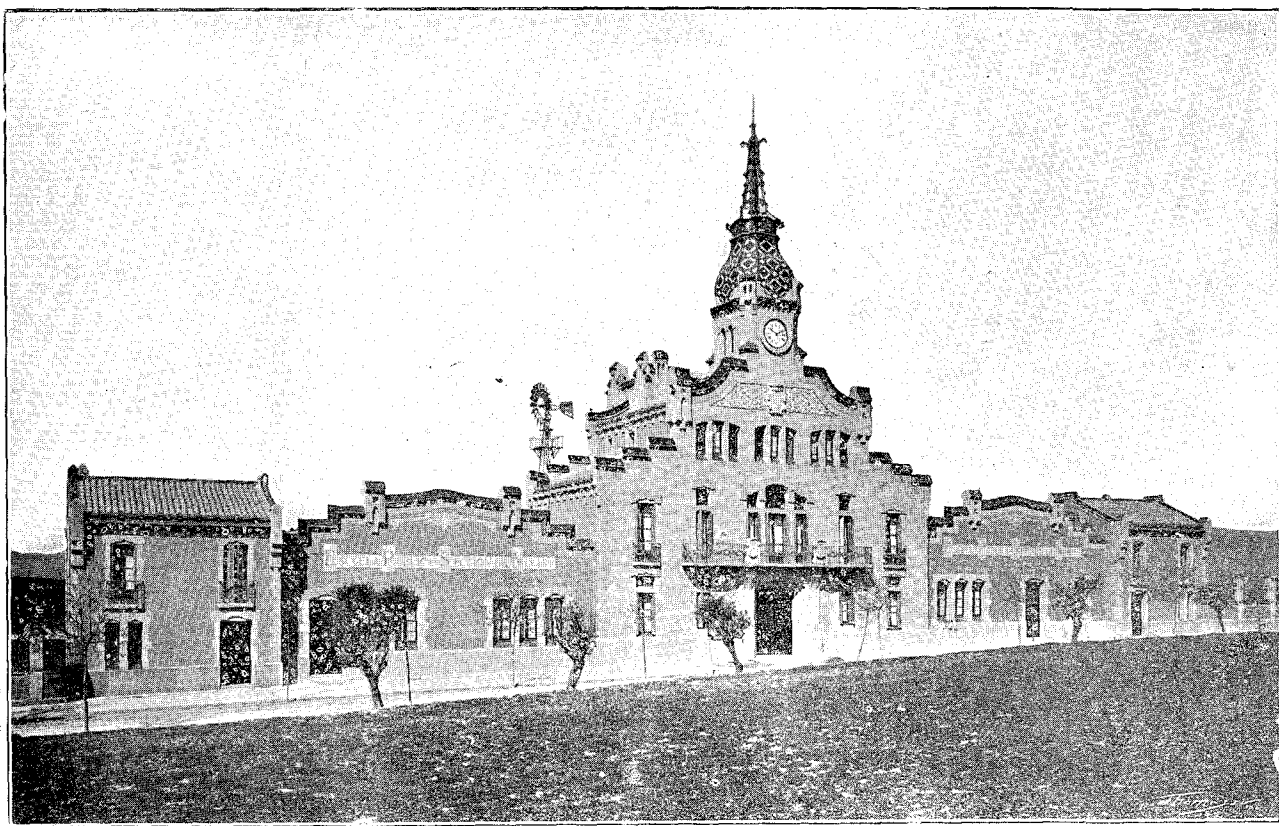


El Vallés Nou

EDICIÓ ESPECIAL

DEDICADA A LA

FESTA DE LES FRANQUESES



VISTA DELS NOUS EDIFICIS

Els convidats al acte

Ab motiu del acte de la solemnia entrega de les noves escoles y Cases Consistorials feta al municipi de Les Franqueses per el senyor Sanpera, el dia 1.^{er} de Desembre d'aquest any, s'hi aplegà una gran gentada de les parroquies de Llerona, Corró de Munt, Corró de Vall y Marata, que composan dit municipi, com també de Granollers y alguns de La Garriga.

El senyor Sanpera, el generós donador del edifici, va volguer que fos inaugurat ab tota solemnitat, proporcionant d'aquesta

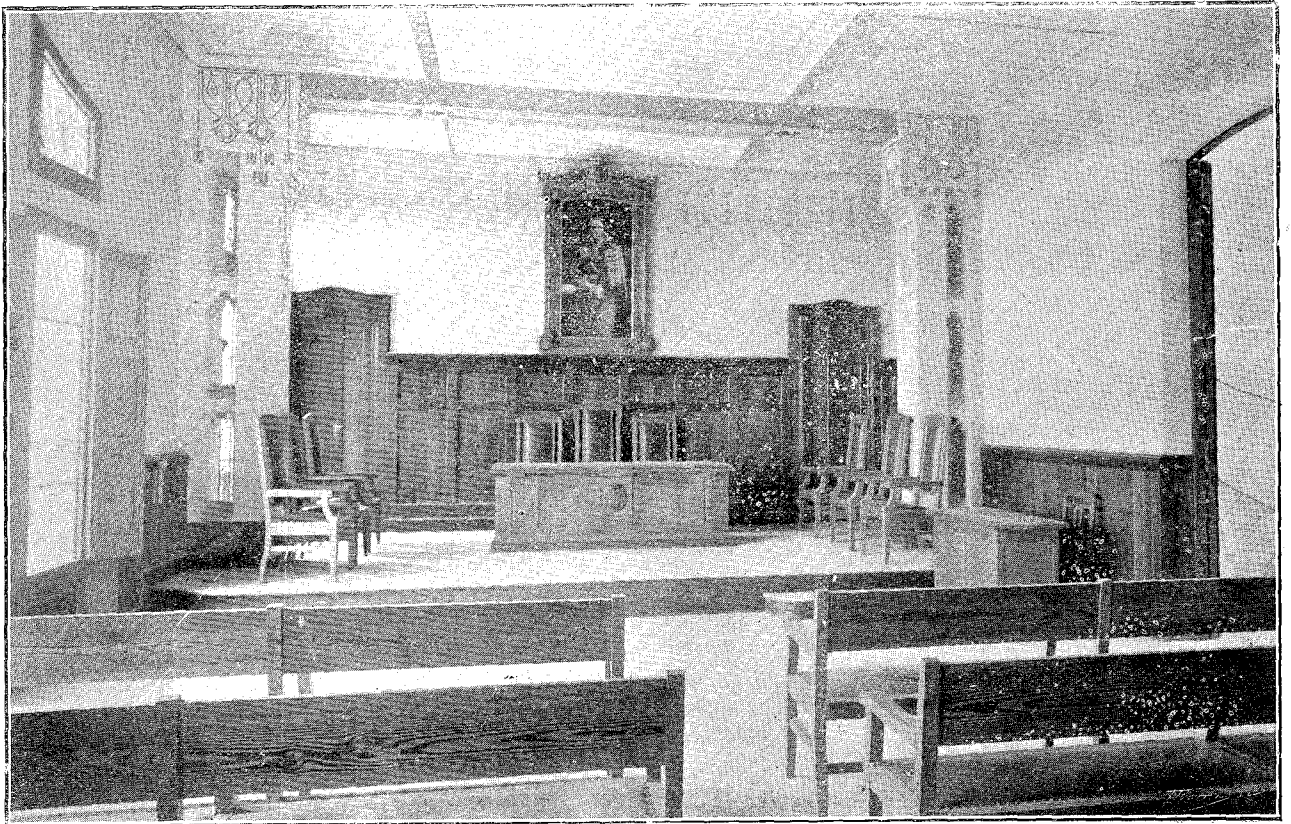
manera a Les Franqueses, una bella festa de la qual guardarán, tots els que varen assistirhi, un recort ben agradable.

A les onze arrivá al baixador que s'havía fet expressament per aquesta cte, el tren especial en que venía'l fill del Sr. Sanpera D. Joan Sanpera y Rodés, acompanyat del governador Sr. Sanchez Anido, el president de l'Audiencia senyor Pascual del Río, el fiscal senyor de Rives, el bisbe Dr. Laguarda ab el seu familiar Rnt. mossén Massanell, el diputat provincial don Felix Fages, que portava la representació del senyor Prat

de la Riba; el diputat a Corts pel districte D. Bonaventura Maria Plaja, els diputats provincials D. Narcís Verdaguer y Callís y D. Lluís Pericas, el delegat d'Hisenda senyor Eulate, el canonge Dr. Almera, el general D. Enrich Carles, acompanyat d'un capitá y portant la representació del senyor Weyler; el diputat a Corts Sr. Nougués, periodistes y fotògrafs.

Al aturarse'l tren una banda militar va saludar als forasters ab una airosa marxa, mentres les autoritats y persones de significació d'aquelles encontrades saludaven a les autoritats y personalitats de Barcelona.

Ab les persones més conegudes del poble hi havia l'alcalde D. Antich Barnils, els tinents d'alcalde D. Miquel Figueras y don Joan Paitubí, el síndich D. Antoni Iglesias, els regidors D. Antoni Mateu D. Felip Guinart, D. Joseph Planas, D. Joseph Nonells y D. Esteve Calvet; el secretari del Ajuntament D. Joseph Comas, el Sr. D. Joseph Mora, jutge suplent de primera instancia, el jutge municipal del poble D. Joseph Rovira, el fiscal D. Andreu Torner, el secretari D. Antoni Cadefau, el rector de Corró de Vall Rnt. Simeó Otzet, el de Corró de Munt D. Joaquim Ferrer, el de Marata D. Joseph Romeu, el de



SALÓ DE SESSIONS

Llerona D. Pere Bou, l'arxipreste degá del Vallés D. Onofre Biada y Viada, D. Salvador Dachs en representació de la Cambra Agrícola del Vallés, el director del setmanari de Granollers "La Opinió" Sr. Busquets y nostre director Sr. Serra y Dachs.

El caminal que va del lloch de la parada del tren al edifici era atapat de gent. De tots indrets hi havien comparegut collades que esperaven als forasters. Alguns pals eren adornats ab ramatges y coronats per banderes catalanes y espanyoles. L'alcalde va donar als forasters, en nom de la població, la

mes coral benvinguda y tots junts varen encaminarse al edifici.

Els forasters, anant recorrent l'edifici no's cansaven de repetir els elogis al mateix, tot ponderant la importancia del donatiu fet pel senyor Sanpera, digne certament d'esser ben conegut y estimat.

Benedicció y acte inaugural

En una de les sales de l'escola de noys s'hi havia aixecat un altar pera celebrarhi l'acte de la benedicció. Allí varen aplegarse tots els invitats, y una vegada reunits, el

Dr. Laguarda, revestit de pontifical y assistit pels senyors rectors anomenats, va dir les oracions propies del cas y va procedir a la benedicció.

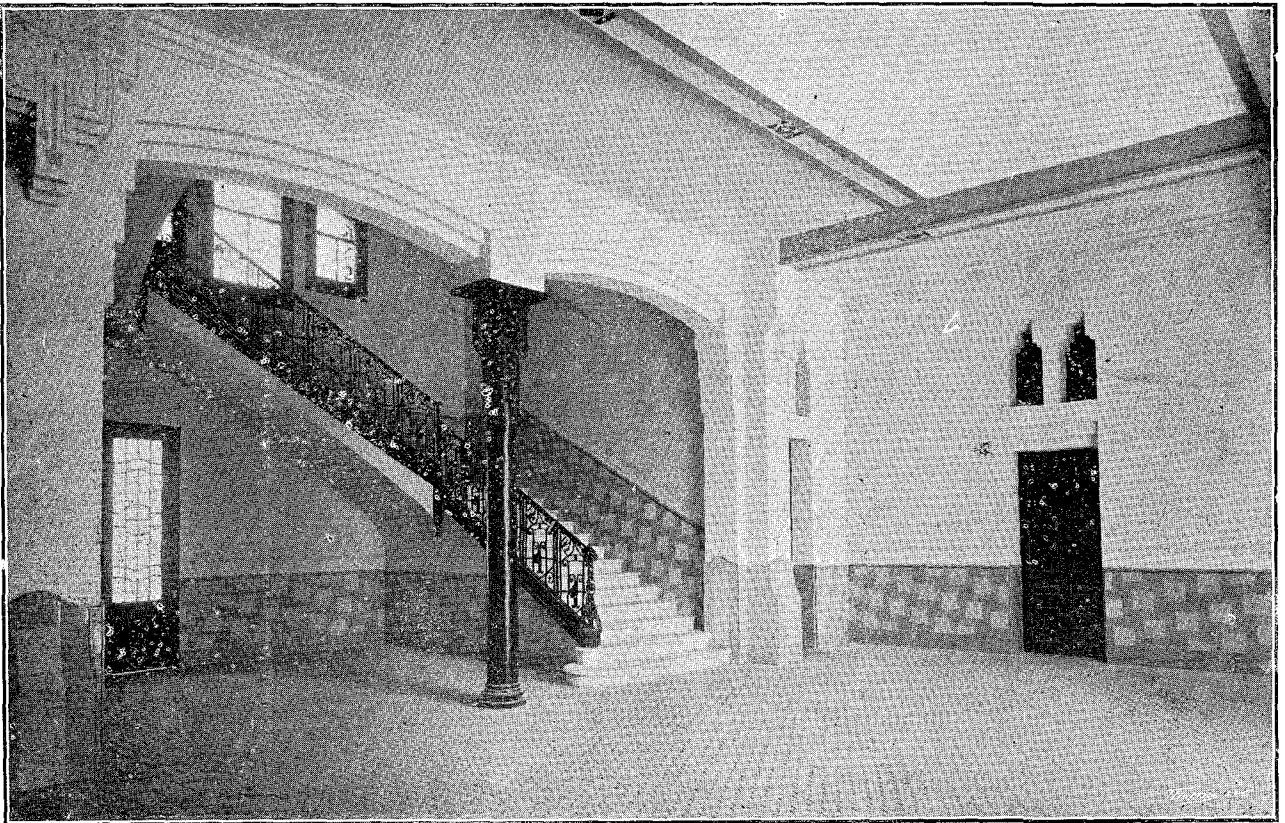
Després va dir unes paraules forsa ensopegades sobre la trascendencia del acte. La inauguració d'unes escoles es sempre pera l'Església—va dir el prelat—un motiu de veritable joia y satisfacció, car l'Església té pera la joventut un amor predilecte.

Va glosar en paragrafs molt sentits l'obra meritoria que representava l'esplendidesa del senyor Sanpera y va fer vots pera que trobés homes imitadors.

El Dr. Laguarda va ésser molt felicitat per tots els presents al acte.

De les Escoles va passarse novament a les Cases Consistorials, ahont el governador, en nom del Rey a qui representava, les va donar per inaugurades, issant la bandera que corona l'edifici mentres la marxa reyal era executada per la banda militar y l'alcalde descubria la llosa que dona compte de la inauguració y del nom del donant. El públich que hi havia davant del edifici, que era molt nombrós, va prorrompre en aplaudiments.

Ocupant els llocs presidencials de l'estrada el Sr. Sánchez Anido, el Dr. Laguarda



VESTÍBUL

y el senyor del Ríó y voltats de les demés autoritats, el Sr. Roca, notari de Granollers, va llegir l'acta de donació y el Sr. Sanpera va fer entrega al alcalde de Les Franqueses de les claus de l'edifici.

Després el secretari de l'Ajuntament Sr. Comas, va llegir l'acort del Ajuntament pel qual queda nomenat fill predilecte de Les Franqueses el senyor Sanpera, fentli entrega d'un artístich pergamí que ho acredita, y la lectura del qual va ésser molt aplaudida.

Mentres les autoritats firmaven l'acta notarial, el senyor Sanpera era felicitat efusivament.

Acabada aquesta sessió va comensar el dinar en una sala de les escoles, adornada ab plantes y flors.

El dinar.—Brindis

Va servirlo la Maison Dorée d'acort ab el següent menú:

Consommé en tasse, Hors d'œuvre, Saumon du Rhin sauce hollandaise, Cœur de filet à la Luculus, Médailles de foie-gras à l'aspic, Chapon du Mans à la broche, Salade Francillon, Glacé Armenonville, Pâtisserie: Corbeilles de fruits.

Vins: Médoc Vieux, Haut Sauternes, G. H. Mumm frappé, Café et Liqueurs.

Els comensals eren aprop de 200.

Durant el dinar la banda va executar notables composicions, y el chor de Càn Fatjó va cantar algunes peces ben escullides.

A l'hora dels brindis l'alcalde de Les Franqueses va expressar, en nom de tota la població, al senyor Sanpera, l'agraïment de tots per l'obra realitzada pel seu senyor Pare.

Nostre diputat a Corts don Bonaventura Maria Plaja, va fer un hermós parlament posant de relleu la significació de l'acte y ponderant ben justament la importancia que tenia pera Les Franqueses. En brillants paragrafs va fer present al Sr. Sanpera l'afecte que s'havia conquistat de la població, y prenent peu d'unes paraules dites pel senyor Bisbe, va glosar el bé que les escoles poden fer al poble.

El senyor Sánchez Anido va brindar també pel donador de l'edifici, fentho en nom del Rey, a qui representava. Va donar visques al senyor Sanpera, al Rey, a Espanya y a Les Franqueses, sent tots ells contestats.

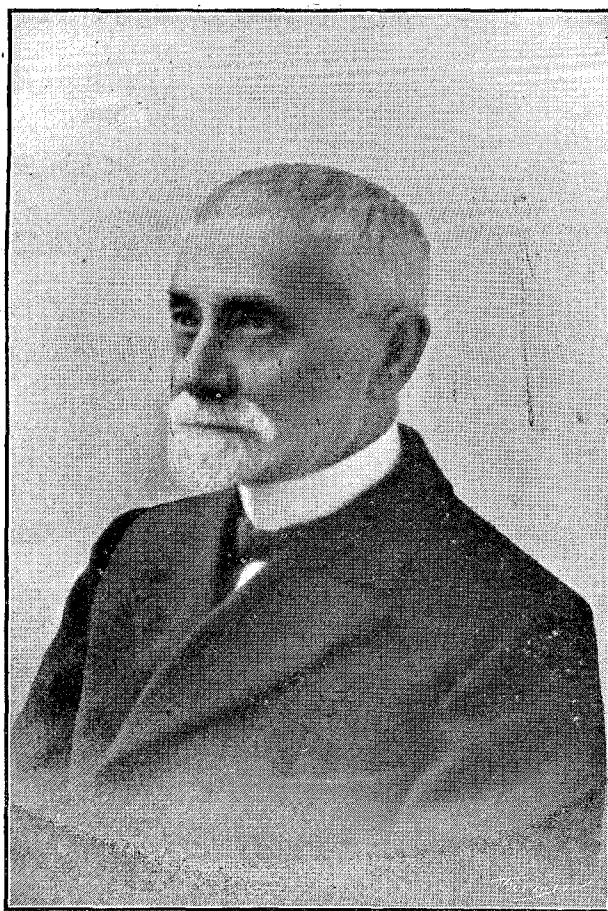
El Rnt. Dr. Bou, adherintse als parlaments pronunciats, va pregar al governador que concedís al senyor Sanpera el marquesat de Les Franqueses en recompensa a la seva generositat, adherintse també'l Sr. Nougués ab afectuoses paraules.

Havent dinat—Retorn

Acabat el dinar els forasters varen donar un passeig per la carretera, visitant alguns establiments.

El senyor Bisbe va ésser festejat per la quitxalla, als que va repartir tots els turrans y carmelos que hi havia en unes parades de davant l'edifici. A corrua feta hi varen fer també cap els pobres, als qui va repartir almoines.

Acompanyats per les autoritats de Les Franqueses y despedits ab els aplaudiments d'una gran gentada y als acorts de la música, els invitats de Barcelona varen pujar de nou al tren especial, marxant cap a Barcelona a les quatre de la tarda.



DON JOAN SANPERA Y TORRAS

ESCOLES Y CASA CONSISTORIAL

DONADAS PER EL

SR. D. JOAN SANPERA Y TORRAS

AL MUNICIPI DE

LES FRANQUESES

L'edifici fet baix els planos y direcció del arquitecte D. Albert Joan y Torner y donat per el Sr. Sanpera, se troba emplantat al centre dels quatre grups de població que formen el municipi de Les Franqueses o sigan les parroquies de Llerona, Corró de Munt, Corró de Vall y Marata, situats entre Granollers y La Garriga a 33 kilometres de Barcelona, contenint en conjunt uns 2.200 habitants.

La carretera de Barcelona a Ribas passa per davant del nou edifici, a mitj kilometre s'aixeca l'estació de Les Franqueses, de la línia del ferro-carril de Barcelona a Sant Joan de les Abadeses, davant de la qual arrenca'l camí vehinal que l'uneix ab les parroquies de Corró de Munt y Corró de Vall, de modo que son emplantament es magnífich.

En els diferents edificis hi tenen lloch destinat tots els serveys municipals de major importància com son: Casa Consistorial—Escola pública per noys—Escola pública per noyes—estades pels mestre y mestra, pel secretari y per l'agutsil. Tot aixó ben distribuït, ben ventilat y ab la deguda separació d'uns serveys a altres.

La Casa Consistorial constitueix el cos del mitj que per sa situació y altura, domina les altres construccions. En sa planta baixa, un espayós vestíbul dona pas a les següents dependències: Contribucions, mostassá etc. etc.

A l'esquerra s'han instalat dos quartos per detinguts, havent procurat, ab molt bon acert, fugir del mal especte de presó que solent tenir comuntment aquestes celdes.

A la dreta, hi ha l'habitació de l'agutzil, composta de cuina, menjador y tres dormitoris, tot ab llum y ventilació directa. Completan la planta baixa dos llochs, un a cada part de l'escala, destinats a magatzém d'efectes l'un y a urinaris y necessaries pera'l públich l'altre.

Una porta vidriera dona pas al jardí o pati de les Cases Consistorials, ahont hi ha un molí de vent, que mou una bomba que va al pou que te sota mateix y treu l'aigua necessaria per totes les dependències del edifici.

Una ampla y hermosa escala de mármoil ab una artística barana de ferro forjat, dona accés als pisos superiors.

El centre del pis principal, l'ocupa el saló de sessions, que té 11 metres de llarch per 7 d'ample. Dugues portes



PERGAMÍ, que les quatre parroquies que constitueixen el municipi de Les Franqueses: Llerona, Corró de Munt, Corró de Vall y Marata, han ofert a D. Joan Sanpera y Torras, nomenantlo **fill predilecte de Les Franqueses del Vallés**.

El dibuix d'aquest pergami es degut a la ploma dels Srs. Flors y Calcat y fill.

secundaries comunican l'estrado ab el despaig de l'Alcalde y ab un pas de servey de les dependencies municipals.

En la part Oest del saló de sessions, al costat mateix de la Presidencia, hi ha'l despaig del senyor Alcalde, en comunicació ab la Secretaria y en l'ala oposada, la sala del Jutjat Municipal y l'Arxiu; aprofitantse el resto de la superfície ab altres dependencies de menor importancia.

Tot el pis de sobre está destinat a habitació del Sr. Secretari Municipal, en la que hi ha molt ben distribuïdes les següents habitacions: Recibidor, menjador, cuyna, rebost, sala y tres dormitoris.

Finalment, d'aquest pis arrenca una escala de comunicació ab les dependencies superiors, que son: quarto de la maquinaria del rellotje, y sala del dipòsit d'aigua, destinat al servey general y construït de ciment armat.

Corona l'edifici, una gran mitja taronja coberta ab escates vidriades, d'ahont arrenca'l campanar pel seny de les hores.

Als costats del edifici de les Cases Consistorials s' aixequen els de les Escoles Públiques, la de noys en la part Nort y la de noyes en la part Sud.

Aquestes escoles, que com se veu quedan separades l'una de l'altra per l'edifici central, tenen cada una de elles: un vestíbul o sala d'espera, despaig pel Sr. Mestre, Museu Escolar, dues aules, un espayós corredor que s'utilitzarà com penjarrobes, el departament destinat a *lavabo* y les necessaries.

El número d'aules respón als medis de que en la actualitat disposa'l Municipi, mes una sencilla modificació permetrà poguer utilisar tres aules, el dia en que's volguessin posar escoles graduades. De les dues aules, una té capacitat per 65 alumnes y l'altre per 60, instalats cómodament y tenint cada alumne 5'60 metres cúbichs d'aire, cifra que rebasa la consignada en el real decret de 28 abril 1905, ab la ventatja encara de estar les Escoles voltades de camps y boscos y allunyades quasi un kilometre del poble mes proper.

Les Escoles constan de planta baixa; están aïllades de la coberta per un espayós sostre mort y de terra per un soterrani de dos metres d'alsada. Els *lavabos* son de mármoil blanch d'Italia. Les necessaries son de porcelana



ARRIVADA DEL TREN ESPECIAL.

MOMENT DE SORTIR DEL BAIXADOR EL SR. GOBERNADOR Y EL SR. BISBE, SEGUITS DE TOTS ELS CONVIDATS.

blanca dels nomenats water-clossets a descarga automàtica d'aigua y ab tuberia de gres.

Finalment, els patis o jardins de les Escoles reuneixen les millors condicions, donchs se trovan resguardats dels vents frets de l'hivern y oberts per la seva linea de fatxada a la marinada de l'istiu; la seva superfície correspon a mes de 10 metres quadrats per cada noy y mes de 8 per les noyes, plantats de nombrosos arbres y dotats cada un de una font d'aigua potable.

En cada pati, arrimats a la paret de tanca, hi ha unes galeries o portichs de 35 y 40 metres respectivament, porque pujan jugarhi'ls noys y noyes en dies de pluja.

Com se veu, s'ha tingut una cura especial en dotar aquestes Escoles, de totes les condicions higièniques necessaries.

La situació de les Escoles allunyades de tot nucli de població, ha fet necessaria la construcció d'habitacions pera'l Mestre y la Mestra. Son aquestes dos *chalets* de planta baixa y pis ab completa incomunicació ab les Escoles y ab entrada independent y directa per la via pública.

Constan aquestes habitacions en la planta baixa de: entrada, vestíbul, menjador, cuyna, rebost y necessaria. En el pis: tres espayosos dormitoris y altre de mes petit, poguenti habitar una numerosa familia en inmillorables condicions higèniques, ya que totes les habitacions reben aire y llum directa de fora y estan dotades d'aigua potable ab abundor.

Un dels problemes mes importants, el del abastiment d'aigua per tots els serveys de les diferents dependencies dels edificis, s'ha pogut resoldrer completament y en bones condicions, gracias a la existencia d'una capa



ACTE DE LA BENFIDICIÓN DELS NOUS EDIFICIS
PER EL SR. BISBE DR. LAGUARDA,
ASSISTIT DEL DEÁN DE BARCELONA DR. ALMERA,
L'ARXIPRESTE DEL VALLÉS Y'LS RECTORS
DE LES QUATRE PARROQUIES DE LES FRANQUESES.

subterrànea d'aigua corrent, que per procedir de les es-
tribacions del Montseny, resulta d'una qualitat y puresa
inmillorables, qu'elevada com hem dit avans per medi
d'un molí de vent, se distribueix ab sobrada presió per
tots els serveys á'habitacions y Escoles.

En la construcció de tant importants edificis s'ha em-
pleat: pedra y cals y mahons en els fonaments y parets;
en els sostres, voltes y revoltos de rajola apoyats sobre
jaceres y viguetes d'acer; teula árabe o de rajoler en les
cobertes; mosáich hidràulich, en el sol de les dependè-
cies y habitacions y paviment continu de ciment Port-
land en aules, vestibuls, necessaries, y lavabos, com
també en les aceres que volten els diferents cossos del
edifici.

Com deyem al comensar, els planos del projecte son
deguts al intelligent arquitecte de Barcelona D. Albert
Joan y Torner, qui ha portat personalment la direcció de
les obres.

Mobiliari Escolar

S'ha adoptat el sistema de taules bi-personals, que
cumplesquen les condicions pedagògiques y permeten

aprofitar mes l'espai destinat a aula y d'entre'ls diferents
tipus s'ha triat com mes adequat, el de distancia varia-
ble, qu'ofereix còmoda sortida al alumne y li permet
una posició higénica durant els exercicis de lectnra.

En el Museu Escolar hi ha vitrines y armari ab vi-
dres, pera la colocació dels objectes destinats a en-
senyansa.

En els despatxos particulars dels Professors hi ha:
armari, biblioteca y taula pupitre ab els els seus corres-
ponents sillons, etc. etc.

Mobiliari de les Cases Consistorials

En el gran Saló de Sesions hi ha cabuda per mes de
cent persones y en la Taula de la Presidencia hi há el
escut de la població; al devant hi há una altre taula per
el Sr. Secretari y al costat els sitials per els senyors regi-
dors; en el fondo del gran saló hi ha un cuadro de
S. M. el Rey. En el lloch destinat al públich hi há
còmodos banchs. El despaig del Sr. Alcalde te armari,
taula pupitre y'ls corresponents sillons. El del Sr. Secre-
tari també te armari, taula pupitre y sillons.

El despaig del Recaudador de Contribucions, te taula
pupitre ab varis banchs etc. etc.

En el despaig del Sr. Jutge Municipal hi ha instalats
una gran taula presidencial y al costat dugues taules
per els Srs. Advocatst un altre taula suplementaria per el
Sr. Secretari y els seus corresponents banchs, armari
etc. etc.

Además hi han instalats en altres sales armaris per
l'arxiu de documents.

MUSEUS ESCOLARS

SECCIÓ DE NOYS

Armari sistema métrich.

Sis pissarres d'encerat de 96 × 115 centímetres y de
75 × 115 centímetres.

Escaires de 40 centímetres, pera pissarres.

Cartabons de 40 centímetres, pera pissarres.

Compassos de 40 centímetres, pera pissarres.

Semicirculs graduats.

Globo terrestre Thomas, de 35 centímetres, inclinat.

Gabinet de fisica petit Bopp.

Teluri Llunari.

Colecció de cuadros anatomía en tela, Colín.

Mapa celeste Forest, tela y mitjes canyes.

Microscopi.

Colecció de figures geométriques de zinc.

Colecció de models de dibuix en relleu.

Colecció de mapes, Colin, en un armari.

Cuadro de les cinch rasses humanes.

Sis caballets pera pissarres, model fort.

Una colecció d'Historia Natural, composta de 150 exemplars.

Una colecció, composta de 24 caixes de Tecnologia.

Una colecció, composta de 15 aucells útils a la Agricultura.

Una colecció, composta de 6 caixes d'insectes, útils y perjudicials a diferents rames de l'Agricultura.

Una colecció, composta de 20 espigas de blat.

Una colecció, composta de 9 especies d'empelts, etc.

Varis models de màquines agrícoles.

SECCIÓ DE NOYES

El museu d'aquesta secció, comprén els objectes mateixos que'i de la secció de noys, excepte lo que's refereix a Agricultura qu'está substituït per material necessari als treballs propis de les noyes.

COMENTARIS SOBRE LA FESTA

Ja s'ha inaugurat, y prompte complirà els serveys pel qual fou construït, el soberbí edifici per Casa Consistorial y Escoles Públiques de Les Franqueses, esvaïntse les fantasies que sobre d'ell s'havien forjat alguns esperits raquítics y mal intencionats, que incapassos d'abrigar en son cor sentiments altruistes, no capeixen que hi pugua haver cap persona que se sacrifici per els altres, si no es ab fins interessats y mesquins. ¡Pobrets! y que'n son de desgraciats per mes riqueses que tinguin.

Va extranyar a algú que no's recullís per qui podia ferho la idea de demanar un títol pera'l Sr. Sanpera que exposaren en els brindis el Sr. Rector de Llerona, doctor Bou, y el Diputat a Corts D. Juliá Nougués. Convenientment informats podem dir que no's va insistir sobre el particular porque ab data 7 d'Abril, d'aquest any, va ser enviada al Sr. President del Consell de Ministres la instancia següent:

"Excmo. Señor: Los infrascritos que componen el Ayuntamiento Constitucional del término municipal de Llerona o Las Franquesas, partido judicial de Granollers, provincia de Barcelona, en nombre propio y en el de todos sus administrados a V. E. acuden, y en la forma más procedente exponen:

Que interpretando el unánime deseo de todo el vecindario tienen el alto honor de dirigirse a los Poderes Públicos del Estado para que éstos hagan llegar hasta las gradas del Trono la admiración y entusiasmo de todo un pueblo agradecido. Porque es el caso, Exmo. Sr. que un

preclaro hijo de la parroquia de Corró de Vall, de este término municipal, se ha hecho digno de que su nombre quede esculpido en letras de oro y resuene por todos los ámbitos de la Nación aunque no sea mas que para ejemplo y estímulo de las personas altruistas y prudentes, ya que lo realizado por D. Juan Sanpera y Torras (que tal es el eximio patricio) a favor de su pueblo natal fuera preciso que tuviese muchos imitadores, pues no tan sólo ha sido el primero en acudir con mano pródiga en cuantas ocasiones el Municipio o el vecindario ha necesitado de su auxilio, si que también por todas partes existen gallardas muestras de su prodigalidad.

En el año 1880 hizo ensanchar y reformar el pequeño templo parroquial donde recibió las aguas del Bautismo; en 1884 dotó al pueblo de un cementerio apropiado a las necesidades del mismo; en 1899 construyó la Capilla del Santísimo Sacramento de Llerona reformando por completo la Iglesia y Casa Rectoral; en 1911 completó el cementario con la construcción de una sala para las autopsias, Capilla y enlucido de todas las paredes del sagrado recinto; habiendo llegado a sus oídos la noticia de que el Excmo. Sr. Gobernador Civil de la provincia obligaba al Ayuntamiento a que construyera un Matadero público, se ha ofrecido a costearlo a sus espensas, a cuyo efecto ya ha adquirido el terreno necesario, emprendiéndose enseguida las obras; y por último está ya terminado y pronto a inaugurarse un soberbio edificio, construido de nueva planta, con todas las reglas y adelantos modernos para en él ser cómodamente instaladas todas las dependencias municipales, Juzgado y Escuelas Públicas, con adecuadas habitaciones para los señores Maestros, Secretario del Ayuntamiento y Alguacil, en cuyo edificio lleva invertidas más de trescientas mil pesetas.

Quién tales pruebas de afecto ha prodigado al afortunado pueblo que le vió nacer ¿no merece ser correspondido debidamente? Por esto el Ayuntamiento que suscribe ha adoptado los acuerdos que sus escasos recursos le han permitido a fin de conseguirlo, y entre ellos el solicitar a favor del bienhechor de su pueblo un título nobiliario.

Así pues, la Corporación municipal que suscribe a V. E. atentamente suplica: que habido mérito de cuanto queda expuesto, y previos los tránsitos que procedan se digne conceder a Don Juan Sanpera y Torras, vecino de Barcelona el Título de *Marqués de Las Franquesas*, con lo que, no solamente el Gobierno de S. M. sealará un acto de justicia, si que llenará de satisfacción y orgullo a toda esta vecindad."

Meresqué unánims elogis el pergami que varen dibuxar el señor Flos y fill, en el que consta el nomenament de *Fill predite de Les Franqueses del Vallés* a favor del Sr. Sanpera.