

El senglar al Vallès Oriental: evolució i tendències de futur

Carme Rosell (doctora en biologia) i Berta Pericas (enginyera de forest)

7

Ponències
Revista del
Centre d'Estudis
de Granollers,
21 (2017), 7-27

Resum: El senglar s'ha convertit en una de les bèsties més conflictives de la nostra fauna a causa de la seva espectacular expansió i dels problemes que causa per danys a conreus i pastures, accidents a les carreteres o incursions en zones urbanes. Animals gregaris, prolífics, amb gran capacitat d'aprenentatge i adaptables a tota mena de condicions, han assolit densitats molt altes i estan perdent la por als humans. L'espècie, en altre temps feréstega i exclusivament boscana, ara s'estableix també a les planes conreades i fins i tot als espais verds urbans. Sense predadors naturals, el control poblacional es troba en mans de la caça, fortament arrelada a la comarca, que compta una vintena de colles de caçadors de senglar. Tot i això el creixement no s'atura i ens cal afrontar el repte de repensar la seva gestió establint aliances entre els diferents col·lectius implicats.

Paraules clau: senglar, caça, conflictes fauna, Vallès Oriental.

Abstract: The wild boar has become one of the most problematic species of our wildlife due to their vast expansion and the problems caused by damage to crops and pastures, road accidents involving wild boars and them entering urban areas. Gregarious and prolific creatures, with a great learning capacity and the ability to adapt to all conditions, the species has reached very high densities and they are losing their fear of humans. Considered a typical forest wild animal, the species is now colonising flat cropland areas and even urban green spaces. With no natural predators the population is controlled by hunting, a traditional activity in the region where about twenty hunting groups operate. Nevertheless the population of wild boars is still on the increase and we must face the challenge of rethinking how to manage this, establishing alliances with the different stakeholders involved.

Keywords: wild boar, hunting, wildlife conflicts, Vallès Oriental.

Data de recepció: febrer 2017; versió definitiva: març 2017

1. Introducció

8

El senglar s'ha convertit en l'animal més mediàtic de la nostra fauna, tant per l'espectacular expansió com pels notables conflictes que està causant. Ben sovint és protagonista de notícies per la indignació dels pagesos, als quals malmeten collites, o d'aquells que han tingut un accident a la carretera quan se'ls han creuat senglars. En altres ocasions els veiem furgar en jardins i gespes o córrer pels carrers d'algun poble intentant aconseguir menjar als contenidors d'escombraries o, pitjor encara, de persones que els donen menjar i que, amb aquesta mala pràctica, contribueixen a generar un gran conflicte. I és que els senglars, animals de mida considerable, prolífics, gregaris, intel·ligents i adaptables a tota mena de condicions, ara, a més, ens estan perdent la por.

Al Vallès Oriental –i a Catalunya– els primers estudis sobre el senglar van començar el 1985, amb la realització de la tesi doctoral sobre la seva ecologia que va portar a terme una de les coautores, Carme Rosell, simultàniament al Montseny i a la Garrotxa,¹ i que va donar lloc a la primera publicació sobre l'espècie impulsada per la Diputació de Barcelona.² Aleshores el senglar encara era una bèstia escassa i boscana, tot i que a l'estiu, quan encara no havien caigut aglans i castanyes, i la sequera els dificultava trobar menjar, ja feien incursions als conreus per aconseguir aliment. Era molt estrany veure senglars durant el dia, ja que són d'hàbits bàsicament crepusculars i nocturns, i estudiar el senglar era aleshores sinònim de treballar conjuntament amb caçadors; eren ells els que facilitaven la recollida de mostres biològiques: cranis per determinar l'edat dels animals abatuts a partir de la dentició, estòmacs per estudiar la seva alimentació i aparells reproductius de femelles per saber quantes cries tenien, i en quins períodes s'aparellaven o es concentraven els parts. Tots els materials, convenientment etiquetats, feien cap al laboratori, on s'anava desentrellant la seva biologia i demografia; tot plegat va culminar amb la lectura de la tesi doctoral l'any 1988, a la Universitat de Barcelona.³ En paral·lel a l'estudi de l'animal, les entrevistes⁴ als caps de les colles senglaneres i les llargues hores compartides amb els caçadors també van permetre conèixer de ben a prop els costums associats a aquesta caça cooperativa, fortament arrelada al món rural, així com el ric vocabulari que s'ha desenvolupat al seu entorn.

Ponències
Revista del
Centre d'Estudis
de Granollers,
21 (2017), 7-27

¹ C. ROSELL (1998).

² C. ROSELL (1988).

³ C. ROSELL (1998).

⁴ Les gravacions de les entrevistes s'han incorporat al fons documental de La Gabella, Museu Etnològic del Montseny, a Arbúcies.

Els estudis han continuat al Montseny, amb el seguiment demogràfic que es porta a terme de manera ininterrompuda des de fa uns vint anys amb la cooperació de les 18 colles de caçadors. L'anàlisi d'aquestes dades, en el marc del Programa de Seguiment de Senglar,⁵ promogut al Montseny per la xarxa d'Espais Naturals de la Diputació de Barcelona, i sota la coordinació del Departament d'Agricultura, Ramaderia, Pesca i Alimentació a tot Catalunya, permet obtenir, entre altres dades, un bon coneixement sobre les tendències poblacionals de l'espècie. Entre els anys 2013 i 2015 s'hi han afegit nous estudis aplicant la tècnica del fototrampeig (obtenció d'imatges amb dispositius automàtics, que s'activen amb sensors de moviments o tèrmics) i en aquest cas també amb la col·laboració dels guardes del Parc Natural del Montseny, que han permès ampliar coneixements sobre la biologia i el comportament de l'espècie.⁶

D'altra banda, entre els anys 2014 i 2015, Berta Pericas, també coautora d'aquest article, va portar a terme un estudi sobre les estadístiques de caça del senglar a Catalunya,⁷ que aporta dades inèdites sobre l'aprofitament de la carn de caça i les dificultats que afronten els caçadors per desenvolupar la seva activitat.

Aquest article es basa en la ponència pronunciada la tardor de 2016 al Museu de Ciències Naturals de Granollers organitzada pel Centre d'Estudis de Granollers. Fou una ponència conjunta de les dues autores, una biòloga i una enginyera forestal de generacions diferents, que compartim el fet de ser montsenyenques, el profund respecte per la cultura de l'entorn rural on hem crescut i l'ànima de conèixer i gestionar millor la nostra fauna. Tot seguit revisem les singularitats d'aquest formidable animal, les seves tendències i les de la seva cacera, i presentem una reflexió sobre el repte de com aconseguir frenar el creixement de les seves poblacions.

2. Les bases ecoetològiques de l'expansió del senglar

Les qualitats biològiques i ecològiques del senglar són la base del seu èxit. Es tracta d'una espècie molt ben dotada per explorar el seu entorn, amb una bona oïda i un olfacte privilegiat que li permet detectar les fonts d'aliment i els riscos (com l'olor dels humans) a distàncies molt considerables. També té una gran capacitat d'aprenentatge, i si la presència humana no s'associa a un risc (els caçadors) sinó a una font per obtenir menjar (persones que els faciliten aliments), aprenen que poden campar sense por pels nostres conreus i pobles. Aquest conflicte, que creix davant l'exasperació dels gestors,

⁵ MINJARTIA (2016).

⁶ C. ROSELL *et al.* (en preparació).

⁷ B. PERICAS (2015).

obliga a capturar i sacrificar els senglars habituats als humans, i per això no ens cansem d'advertir que qui dóna o posa menjar a l'abast dels senglars, contribueix a augmentar un notable problema de convivència entre persones i senglars, del qual els uns i els altres en surten perjudicats.

El gregarisme del senglar és una de les fortaleeses que expliquen el seu èxit; s'organitzen en grups matriarcals, a vegades de fins a una vintena o més d'individus, on conviuen femelles i joves, i en el si dels quals es transmeten els aprenentatges amb sorprenent rapidesa (vegeu la figura 1). En aquests grups s'apleguen les femelles amb virats —les cries, que fins als 5 o 6 mesos tenen el pelatge amb ratlles— i nodrissos o vermellots —els subadults de menys d'un any amb pelatge de to vermellós. Els mascles es separen d'aquests grups de ben joves i durant un temps van en petits grups de subadults fins que esdevenen adults de vida solitària; això no obstant, els solitaris s'apropen als grups durant el període de zel (tardor i hivern), quan cerquen les femelles que van altes (com es diu quan estan receptives i disposades per a la còpula). Els senglars tenen un complex sistema de comunicació basat en olors i en un ampli repertori de sons; els grups tenen una estructuració jeràrquica, i sovint els mena la femella més vella i experimentada. En aquests grups es facilita l'aprenentatge de quins llocs són segurs i quins perillosos, on trobar menjar i on els cacen, quins aliments poden consumir o a quins recers poden ajaçar-se per passar el dia. Aquí hi ha una de les claus que permeten al senglar colonitzar tota mena d'hàbitats, des dels aiguamolls arran de mar fins a l'alta muntanya, i ara també dins els nostres pobles o ciutats.



Figura 1. Grup matriarcal de virats acompanyats de femelles. Aquestes s'incorporen a l'efectiu reproductor amb menys d'un any i poden tenir de 4 a 5 garrins per part en funció de la disponibilitat d'aliment, que determina el seu engrèixament. Fotografia: C. Rosell.

Una altra característica excepcional de l'espècie és que gran part de la seva alimentació l'aconsegueix sota terra; amb el seu impressionant olfacte detecta aliments enterrats: bulbs, arrels, fongs hipogeus –com la tòfona– o larves d'insectes, i amb el morro aixeca les capes superficials del sòl com si llaurés per aconseguir el menjar. Aquesta activitat s'anomena *furgar* i a la comarca s'anomena *furga* les grans larves d'escarabats que viuen al sòl i que els senglars cerquen activament. Es tracta, però, d'una espècie bàsicament vegetariana, i en zones forestals la base de la seva alimentació són fruits boscosos com els aglans i les castanyes; al Montseny la dieta es compon en un 96% de materials d'origen vegetal.⁸ Això no obstant, és un oportunista d'alimentació molt variada i sovint (en el 89% dels estòmacs analitzats al massís) consumeix animals com ara cucs de terra, caragols i tota mena de larves, fins i tot aquàtiques, que deu obtenir removent pedres dels rierols. També depreda ocells que fan niu al terra, algun rèptil o sorprenentment salamandres, tot i que tenen glàndules que segreguen una substància irritant. Finalment es coneixen els seus hàbits carronyaires i s'han observat casos de predació sobre xais acabats de néixer. En estudis realitzats en planes agrícoles i d'aiguamolls, a l'Empordà, pràcticament el 50 % de la ingesta del senglar són conreus;⁹ és possible que sigui també així en alguns sectors de la plana vallesana, però no en tenim dades.

Sintetitzant podem dir que l'extraordinària capacitat d'adaptació del senglar a tota mena d'ambients i circumstàncies, basada en un amplí espectre tròfic, la seva vida gregària i la gran capacitat d'aprenentatge, són les bases sobre les quals es fonamenta la gran expansió del senglar. Però ens falta encara considerar la característica que explica l'explosiu potencial de creixement de les seves poblacions: la seva gran productivitat. Les femelles de senglar poden criar a partir de 6 mesos de vida si han assolit els 30 kg de pes;¹⁰ i a les zones de muntanya del Vallès, amb una mitjana de 4 fetus per ventrada; aquesta mitjana augmenta fins a 5 a la plana empordanesa, quan consumeix gran quantitat de productes agrícoles altament energètics, com ara blat de moro o gira-sol.¹¹

A la natura actualment falten els predadors que puguin controlar el senglar; el llop era l'únic que podia mantenir-ne a ratlla les poblacions –quan encara eren escasses–, però el gran carnívor es va extingir a Catalunya i va deixar només en mans dels humans el control de l'espècie. Ara doncs, la caça és

⁸ G. VALET *et al.* (1994).

⁹ A. GIMENEZ-ANAYA *et al.* (2008).

¹⁰ C. ROSELL *et al.* (2001).

¹¹ C. Rosell *et al.* (2012).

l'únic factor rellevant de mortalitat que redueix el creixement de població del senglar, i malgrat que el llop està retornat al nostre país, no serà possible que exerceixi el control dels efectius del senglar, que, com veurem, han assolit proporcions desmesurades.

3. El perquè de l'excés de població

12 A partir dels estudis realitzats disposem de dades (productivitat, mortalitat, supervivència de joves i altres paràmetres) que ens permeten realitzar projeccions demogràfiques sobre les poblacions de senglar. Aquí, però, només facilitem algunes xifres per situar-nos en l'ordre de magnitud del problema: a Catalunya, s'estima que hi viuen entre 110.000 i 120.000 individus; les darreres temporades de caça s'han abatut uns 40.000 senglars; a Europa se'n cacen més de 3.000.000 cada any.¹² A la comarca del Vallès Oriental es cacen de l'ordre de 1.800 senglars¹³ (vegeu l'apartat 6) i si considerem la totalitat del massís del Montseny, durant el període de caça 2015/2016 s'han abatut uns 3.000 senglars (inclou els municipis vallesans d'Aiguafreda, Cànoves i Samalús, Figaró-Montmany, Fogars, Campins, Gualba, Montseny, Sant Esteve i Santa Maria de Palautordera i Sant Pere de Vilamajor, però també municipis d'Osona –el Brull, Seva, Taradell i Viladrau– i de la Selva –Arbúcies, Riells-Viabrea i Sant Feliu de Buixalleu–).

Malgrat la important reducció d'efectius que la caça genera cada any, queden desenes de milers de femelles (unes 40.000, ja que la distribució de sexes acostuma a ser d'un mascle per cada femella); això vol dir que fins i tot en un any molt magre, amb molt poc aliment, naixeran un mínim de 60.000 garrins. Aquesta quantitat es pot arribar a quasi duplicar si tenim una bona anyada d'agllans i sobretot (i aquí destaquem el factor humà que propicia el creixement poblacional) si els donem l'oportunitat d'aconseguir menjar a les ciutats o als conreus –com més s'engreixen, més garrins tenen–, o si s'engreuen amb porcs dels anomenats vietnamites, que algunes persones tenen com a mascotes i alliberen al medi natural quan se'n cansen, poc conscients de l'important problema que estan generant. Frenar l'expansió del senglar, doncs, vol dir també barrar-los l'accés als conreus i altres fonts d'aliment i sensibilitzar les persones sobre la tinença responsable de porcs vietnamites.

Aquesta situació d'excés poblacional és relativament recent. Si retornem al Vallès, els avis caçadors expliquen que fins a la dècada dels seixanta del segle passat, l'observació de rastres de senglar, fins i tot a muntanya, era un

Ponències
Revista del
Centre d'Estudis
de Granollers,
21 (2017), 7-27

¹² G. MASSEI *et al.* (2015).

¹³ B. PERICAS (2015).

fet del tot excepcional i que generava gran expectació als pobles. La majoria de les colles (vegeu l'apartat 5) no van començar a constituir-se fins als anys setanta, i si cap al 1995 una primera estimació de la densitat de senglar al Montseny¹⁴ el situava per sota d'1,5 senglars/km², les últimes dades disponibles,¹⁵ de 2016, multipliquen per 10 aquest valor, que és superior a 15 senglars/km².

Els valors de densitat que s'aporten són estimatius, però prou precisos per fer un bon seguiment de la tendència poblacional. El cens s'estableix basant-se en l'anàlisi de totes les batudes que es porten a terme en cada observatori de seguiment, i cal tenir en compte que el nombre de senglars varia notablement mes a mes, amb una forta reducció durant la tardor-hivern (a mesura que avança el període de caça i també l'època de més mortalitat per col·lisió amb vehicles), i un progressiu augment al llarg de la primavera, quan tenen lloc la majoria de naixements. Comparant la densitat al Montseny amb la de la resta d'observatoris de seguiment del senglar a Catalunya (vegeu la figura 2), observem que es situa a la zona amb densitats més altes, i on les

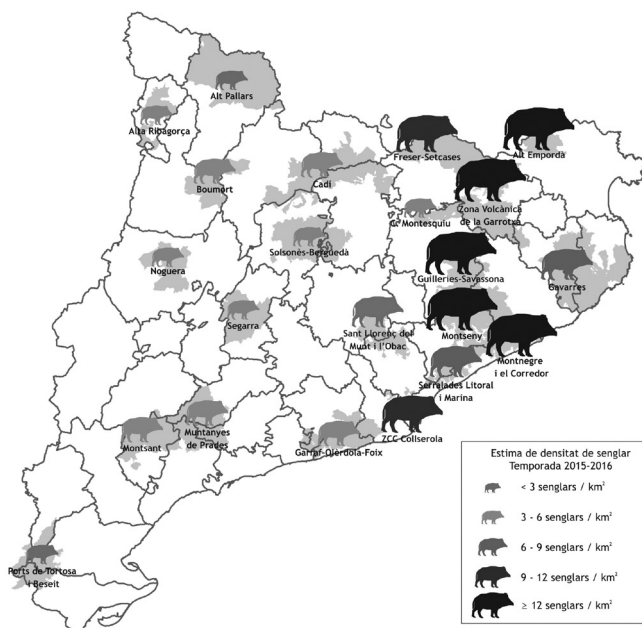


Figura 2. Estima de densitat als diferents observatoris de seguiment del senglar a Catalunya. El Montseny és un dels espais on s'enregistren densitats més altes. Font: Programa de Seguiment de Senglar. Diputació de Barcelona i Departament d'Agricultura, Ramaderia i Pesca (2015).

¹⁴ C. ROSELL (1988).

¹⁵ DARP (2015).

poblacions creixen a fort ritme, atiades per una combinació de clima favorable (alta pluviometria) i paisatges on s'intercalen grans superfícies d'alzinars, rouredes i altres boscos productors de fruits, amb planes de conreus de regadiu, que els faciliten grans quantitats d'aliment suplementari. I és que el consum de conreus per part del senglar no únicament comporta importants danys a la pagesia, sinó que també, de retruc, propicia un augment de densitat, perquè les femelles de senglar s'engreixen i augmenten la seva productivitat (com més menjar, més cries poden tenir).

Podem dir, doncs, que l'espectacular expansió del senglar està fonamentada en la formidable biologia de l'espècie (vegeu l'apartat 2), i que els canvis en el paisatge i les activitats humanes l'estan afavorint. El conflicte comença a gestar-se amb el fort creixement dels hàbitats favorables al senglar, les superfícies forestals, i l'abandonament d'activitats com el carboneig i la pastura de sotabosc, que es va accelerar durant la segona meitat del segle passat. Ara bé, l'augment de superfície de boscos només explica la primera fase del procés d'expansió del senglar; la segona, a la qual assistim actualment, es basa en un canvi de paradigma: el pas de bèstia feréstega i boscana a animal habituat als humans, quasi domesticat, que colonitza planes, conreus i espais verds urbans. Aquest procés ens duu a una situació conflictiva, que requereix fermes mesures de gestió per aconseguir frenar l'excés de població.

4. Conflictes

L'alta densitat de senglar no passa desapercebuda: provoca forts conflictes de diversos tipus. El primer front podem dir que són els danys als conreus; malgrat que no es disposa de dades de les superfícies afectades, la seva evolució o la vàlua econòmica que suposen, es tracta d'un dels principals problemes que afecten la pagesia, un sector productiu que ja es troba amb fortes dificultats per tirar endavant i que és un dels principals actius en la gestió del paisatge rural. Tradicionalment els més afectats eren els conreus de blat de moro, però també ho són camps de gira-sol, de colza o arbres fruiters, així com les hortes o les vinyes, que en els darrers anys també pateixen danys importants.

Les carreteres són un altre dels punts negres. A Catalunya en el darrer estudi realitzat,¹⁶ que abasta el quinquenni 2010-2014, es va produir una mitjana de 1.067 accidents amb animals cada any, el 86 % dels quals amb senglar. L'augment al llarg del període ha estat molt marcat, d'un 56 %, i possiblement el fort increment de les poblacions de senglar n'és una de les causes

¹⁶ DTES (2015).

principals. El mateix estudi identifica els trams més conflictius, 158 en tot Catalunya, 36 dels quals qualificats de prioritaris per l'alta freqüència amb què es produeixen els accidents amb ungulats (senglar i cèrvids). El Vallès Oriental també pateix aquesta problemàtica, i tres dels trams més conflictius de Catalunya es troben al Vallès Oriental, concretament a la C-17. La majoria d'accidents amb senglar es produeixen entre els mesos de setembre i gener, al capvespre i fins a la mitja nit. És en aquests períodes quan cal extremar la precaució en la conducció, i particularment quan circulem per trams amb senyalització d'avertiment de presència de fauna salvatge. A banda de senyalització, també poden aplicar-se altres mesures per reduir la sinistralitat amb senglar: tancaments perimetrals adequats i construcció de passos de fauna en vies d'alta capacitat, una bona gestió de marges amb desbrossaments ben planificats en els períodes i llocs més crítics, o sistemes més innovadors, que emeten llum o sorolls que poden espantar els senglars quan s'acosten vehicles.

Un nou front de conflictes que s'ha afegit en aquests darrers anys és la presència de senglar en zones urbanes.¹⁷ Com s'ha dit, estan perdent la por als humans i això els permet endinsar-se en urbanitzacions, jardins i parcs dels pobles i ciutats (tenim constància que aquests incidents s'han produït a Aiguafreda, la Garriga, Granollers, Sant Celoni, etc.), i fins i tot hem pogut veure imatges insòlites de senglars passejant enmig dels banyistes a les platges catalanes. El que els atreu cap a aquests llocs tan humanitzats és una combinació de dos elements molt atractius: la seguretat –no s'hi caça– i la possibilitat de trobar aliment fàcilment. Obtenen l'aliment als contenidors de deixalles o a les gesses dels jardins, on es poden veure les furgades que fan per obtenir bulbs, arrels i invertebrats que troben sota terra (vegeu la figura 3), però malauradament, també hi ha persones que els donen menjar, potser pensant que fan una bona acció, però es tracta d'una molt mala pràctica. Alguns municipis ja prohibeixen donar menjar als senglars a les seves ordenances municipals, ja que això comporta riscos, tant per a les persones (riscos sanitaris o que els produeixin ferides) com per als mateixos senglars; quan un senglar s'ha habituat a conèixer i obtenir menjar entre les persones, perd la seva condició salvatge i difícilment pot recuperar la seva vida als hàbitats naturals. Per aquesta raó en algunes ciutats (com Barcelona) es captura i es sacrifica aquests animals, que poden suposar perills per a les persones.

¹⁷ S. CAHILL *et al.* (2012).



Figura 3. Furgades de senglar en gespes de jardins i camps d'esport. Aquesta activitat, que també afecta prats de pastura, la fa amb el morro per buscar bulbs (com els d'orquídiades, que els són molt apetibles), arrels i petits animals que viuen sota terra. Fotografia: C. Rosell.

Ponències
Revista del
Centre d'Estudis
de Granollers,
21 (2017), 7-27

Els senglars també poden comportar greus impactes en alguns elements de la biodiversitat, per consum excessiu d'algunes espècies de flora i fauna salvatge. Si hi ha poca densitat de senglar, aquest consum no suposa cap problema i és simplement un enllaç més de les xarxes tròfiques dels nostres ecosistemes, però en llocs on l'espècie es troba en excés s'han documentat danys en espècies molt diverses; destaquem només per posar algun exemple, el consum de pollades d'ocells que crien al terra (vegeu l'apartat 2) o els danys a les poblacions de determinades espècies de plantes. Els bulbs d'orquídiades són molt apetibles per al senglar, que els cerca activament, i en alguns parcs naturals, com ara al del delta del Llobregat, s'ha evidenciat una forta regressió de diverses espècies—algunes de les quals amenaçades— per aquesta causa; l'Associació Orquidològica de Catalunya¹⁸ també ha documentat notables danys en algunes zones a causa del senglar. És justament pel risc que l'excés de senglar causi danys a elements de la biodiversitat, que el Pla de Conservació del Parc Natural del Montseny,¹⁹ i altres espais protegits de Catalunya, el considera una amenaça potencial i estableix que cal controlar el creixement de les seves poblacions.

¹⁸ J. REBERTÉ (2016).

¹⁹ DIPUTACIÓ DE BARCELONA (2014).

5. La caça del senglar

El senglar al Vallès es caça tradicionalment en batuda. Es tracta de caceres realitzades per colles de caçadors, amb l'ajut de gossos ensinistrats (vegeu la figura 4). El grup, liderat per un cap de colla, té un o diversos gossers que de bon matí menen els gossos buscant *petja* (empremtes de peülles) fins que troben la *passada* (un rastre recent de l'olor característica que deixen els senglars per on han passat). Quan això passa, el gosser allibera els gossos, que corren fins a localitzar els jaços on els animals descansen durant el dia i els comencen a *fer seti*, amb lladrucs i embats als porcs fins que els obliguen a abandonar els jaços. Finalment, els empaiten en la seva fugida fins que creuen alguna de les *parades* on els esperen els caçadors.

17

Ponències
Revista del
Centre d'Estudis
de Granollers,
21 (2017), 7-27

El ric vocabulari que s'utilitza per descriure cada aspecte de les batudes s'ha anat gestant al llarg dels quasi cent anys d'història d'aquestes caceres col·lectives. Les primeres colles del senglar de què tenim notícia al Vallès Oriental²⁰ són l'anomenada colla d'en Volart (de Cànoves) i la d'en Farinetes (de Santa Maria de Palautordera), que es van constituir cap al 1920; seguidament es va crear la del Brull (1930-1940) i a partir de 1960 s'hi sumaren les de Montseny, Fogars, Sant Celoni i la resta, fins a completar la vintena de colles que actualment cacen a la comarca.



Figura 4. Colla de caçadors després d'una jornada de caça, amb els gossos i els senglars capturats. Fotografia: P. Pericas.

²⁰ C. ROSELL (1998).

Actualment la cacera és una activitat en clara davallada tant a Catalunya com a la major part d'Europa.²¹ L'evolució del nombre de llicències de caça expedides a Catalunya des del 1990 permet tenir una idea aproximada del nombre de caçadors que exerceixen la seva activitat, i mostra una davallada progressiva (vegeu la figura 5): l'any 2013 se situa en unes 61.000 llicències, 53.000 menys que l'any 1992.²² Malgrat que no es pot establir una relació directa entre el nombre de llicències i el de caçadors, ja que des de 2012 s'implantaren dos nous tipus de llicències que tenen una vigència de 3 o 5 anys, és clar que el nombre de caçadors s'està reduint fortament. En paral·lel, la mitjana d'edat dels caçadors va en augment, i el relleu generacional no està garantit, ja que la incorporació de joves a les colles és molt baixa; tot plegat augura que en el futur veurem un fort declivi d'aquesta pràctica.

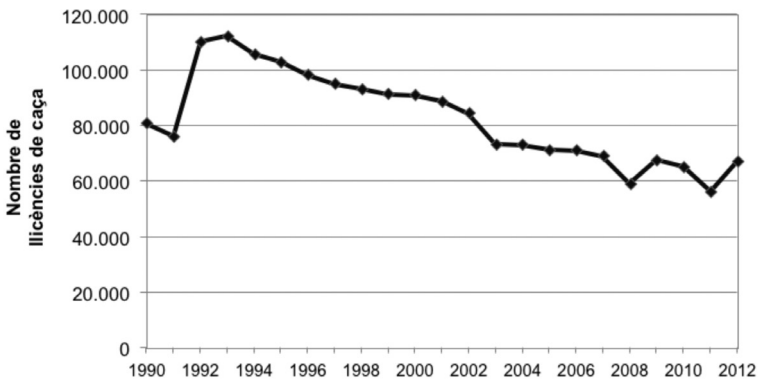


Figura 5. Evolució del nombre de llicències de caça a Catalunya. Font: Departament d'Agricultura, Ramaderia i Pesca.

6. Evolució del nombre de captures de senglar a Catalunya i al Vallès Oriental

El nombre de captures de senglar a Catalunya no ha parat d'augmentar en els últims anys (vegeu figura 6), i és particularment marcat l'increment dels darrers anys amb dades disponibles, en què s'ha passat del registre d'uns 23.000 senglars abatuts la temporada 2008/2009 als més de 35.000 durant la temporada 2014/2015.²³ Tot i això, en un estudi realitzat l'any 2015 en el qual s'avaluaren en detall les dades de captures aportades per diverses fonts, s'estima que el nombre de senglars caçats cada any seria de l'ordre

²¹ G. MASSEI *et al.* (2015).

²² DARP (2016).

²³ DARP (2015).

d'un 18 % superior al de les estadístiques oficials.²⁴ Per això estimem en uns 41.500 els senglars abatuts en els darrers períodes de caça. Alhora cal destacar que les estadístiques de senglars capturats inclouen només els que són comunicats i abatuts durant la temporada de caça, i per tant caldria afegir-hi els abatuts amb autoritzacions excepcionals, els morts de manera furtiva o els que són víctimes de col·lisions amb vehicles, que suposen de l'ordre de 1.000 senglars cada any (vegeu l'apartat 4).

Ponències
Revista del
Centre d'Estudis
de Granollers,
21 (2017), 7-27

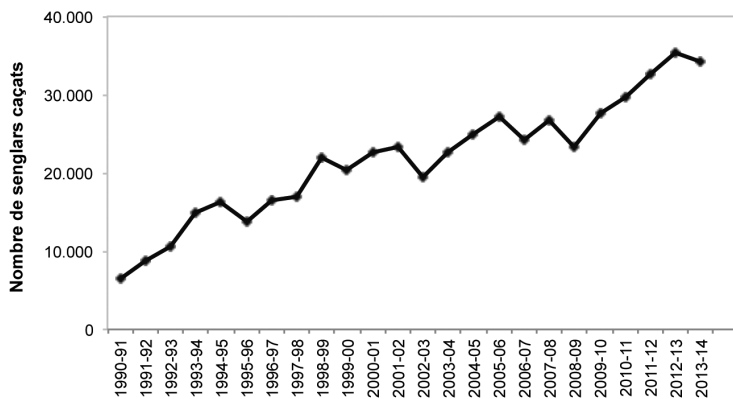


Figura 6. Evolució del nombre de senglars caçats per temporada de caça a Catalunya.
Font: Departament d'Agricultura, Ramaderia i Pesca.

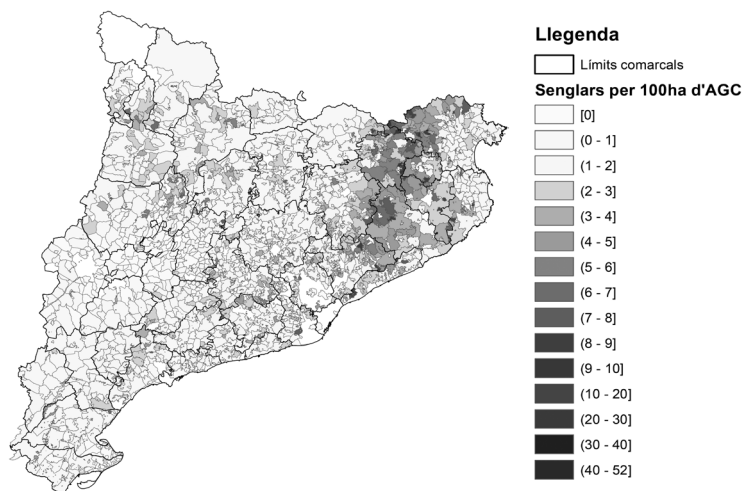


Figura 7. Mitjana de senglars capturats per cada 100 hectàrees de terrenys cinegètics (temporades 2008/2009 a 2012/2013), segons B. PERICAS (2015). Font de les dades: Departament d'Agricultura, Ramaderia i Pesca.

²⁴B. PERICAS (2015).

L'anàlisi geogràfica de la mitjana anual de captures a les àrees de gestió cinegètica permet apreciar que els llocs on es caça més senglar són les comarques gironines i el nord del Vallès Oriental,²⁵ on l'espècie es troba també amb densitats més elevades (vegeu la figura 7).

Pel que fa al nombre de captures de senglar a la comarca del Vallès Oriental, també s'ha vist incrementat i la temporada 2012/2013 es van capturar uns 1.848 senglars, la xifra més alta registrada fins ara a la comarca (vegeu la figura 8).

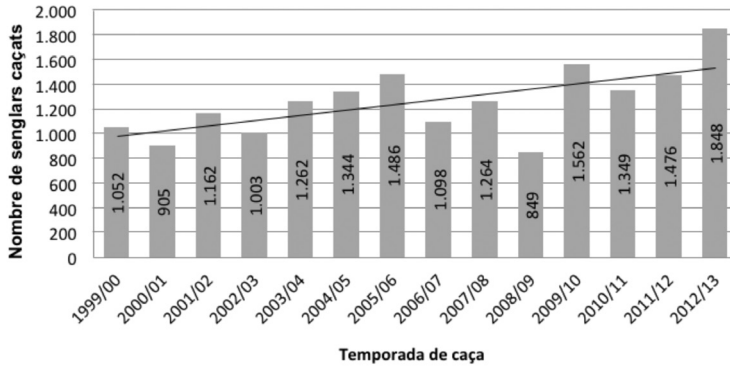


Figura 8. Evolució del nombre de senglars capturats per temporada al Vallès Oriental, segons B. PERICAS (2015). Font de les dades: Departament d'Agricultura, Ramaderia i Pesca.

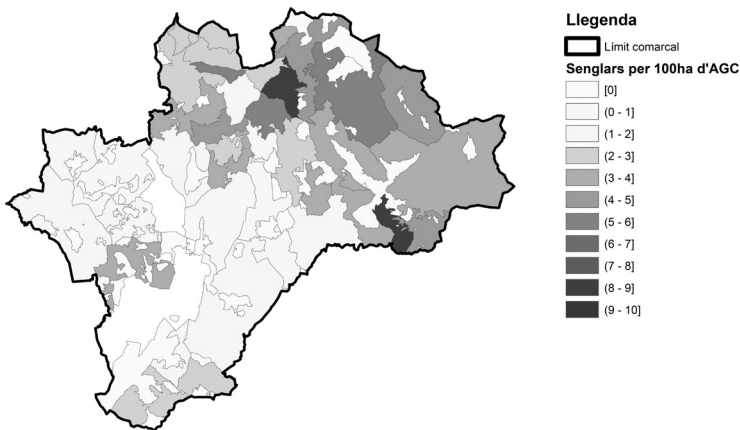


Figura 9. Mitjana de senglars capturats per cada 100 hectàrees de terrenys cinegètics (temporades 2008/2009 a 2012/2013), segons B. PERICAS (2015). Font de les dades: Departament d'Agricultura, Ramaderia i Pesca.

²⁵ B. PERICAS (2015).

Les dues àrees de gestió cinegètica amb més densitat de captures, segons les dades comunicades per les mateixes societats de caçadors, són les corresponents als municipis de Sant Pere de Vilamajor, Montseny i Vallgorguina²⁶ (vegeu la figura 9).

7. Aprofitament de la carn de senglar

La gran abundància de senglar i el progressiu augment de captures tenen com a conseqüència l'obtenció de grans quantitats de carn de caça, principalment de senglar, però també d'altres espècies cinegètiques, com ara el cabirol, que també està en expansió (més moderada) a la comarca. La carn d'aquests ungulats es podria destinar al consum humà i és d'excel·lent qualitat culinària, però actualment hi ha diversos aspectes de caràcter sanitari, normatiu i d'altre tipus que ho dificulten, tal com es comenta tot seguit.

El volum de biomassa de senglar obtinguda anualment a Catalunya s'ha analitzat a partir de la mitjana del pes de les captures obtingudes durant cinc temporades (2008/09 a 2012/13) per cada 100 hectàrees d'àrees de gestió cinegètica²⁷ (vegeu la figura 10) i considerant el pes mitjà dels senglars abatuts a Catalunya (50,4 kg; dades inèdites facilitades per Minuartia).

21

Ponències
Revista del
Centre d'Estudis
de Granollers,
21 (2017), 7-27

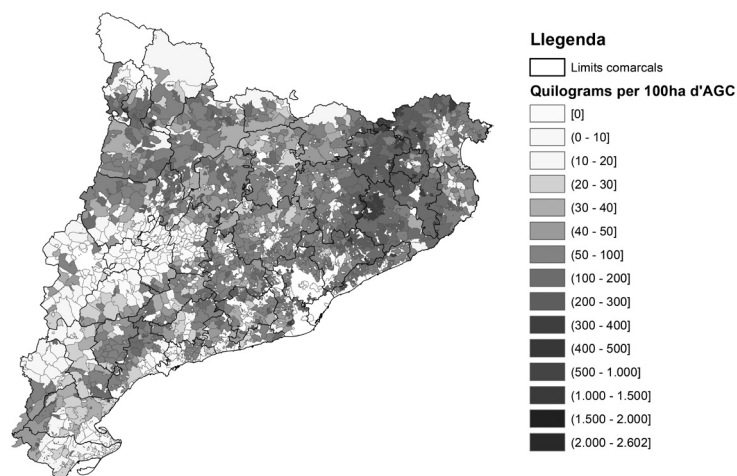


Figura 10. Mitjana del pes total dels senglars capturats per cada 100 hectàrees de terrenys cinegètics (temporades 2008/2009 a 2012/2013), segons B. Pericas (2015). Font de les dades: Departament d'Agricultura, Ramaderia i Pesca.

²⁶ B. PERICAS (2015).

²⁷ B. PERICAS (2015).

A partir d'aquestes dades s'estima que cada any s'obtenen a Catalunya uns 2.000.000 kg de senglar (es capturen de l'ordre de 40.000 senglars cada any amb un pes mitjà d'uns 50 kg per individu). A partir d'aquest volum es podrien aprofitar de l'ordre de 1.000.000 kg de carn de senglar apta per al consum humà,²⁸ ja que segons informen els establiments de manipulació de carn de caça, tan sols el 50 % de l'animal pot ser aprofitat per al consum de les persones.

- 22 Tot i la voluntat dels caçadors de donar sortida al producte carni, i la implicació d'algunes empreses especialitzades en la manipulació i el comerç de la carn procedent d'ungulats silvestres, a Catalunya encara no és possible consumir/comercialitzar la totalitat de producte obtingut. Hi ha, per tant, un excedent de carn de caça que lamentablement no s'aprofita i que augmentarà en el futur immediat si no es fan canvis en la normativa actual i es creen nous establiments autoritzats per a la manipulació de carn de caça. L'existència d'algunes malalties que poden ser transmeses als consumidors de carn de senglar que no hagi estat degudament analitzada, com és el cas ben conegut de la triquinosi (una malaltia d'origen parasitari que es transmet per consum de la carn infectada), fan indispensable que el consum de la carn de senglar es faci amb totes les garanties sanitàries.

Els primers agents implicats en la cadena de traçabilitat del producte carni provinent d'activitats cinegètiques són sens dubte les colles senglanaires. Els caçadors són els qui mitjançant la seva activitat obtenen l'aliment que posteriorment pot ser consumit o posat al mercat. També són ells els responsables de gestionar aquells animals o parts de l'animal que, per un motiu o altre, no puguin anar destinades al consum humà i que s'han de tractar com a residus i gestionar com a tals.

Actualment, un cop abatut l'animal, se'n fan diferents aprofitaments en funció de la voluntat de cada colla. Excepcionalment, si l'animal és un exemplar amb característiques morfològiques rellevants, s'utilitza per a taxidèmia; normalment es prepara només alguna part de l'animal (preparació d'ullals, pell, etc.). En general, si l'animal aparenta tenir un bon estat físic o sanitari i la seva carn presenta bones condicions, es podria destinar al consum humà. Normalment l'animal es processa en instal·lacions habitualment utilitzades per la colla, on se'n fan parts que es distribueixen entre els caçadors que han participat en la cacera. Aquesta carn es pot destinar a autoconsum (del grup familiar immediat, o en l'àmbit domèstic privat), però no està permès comercialitzar-la. De cada animal s'obtenen mostres per a l'anàlisi de triquina i es porta a veterinaris per comprovar que l'animal no estigui infectat. És important no consumir-ne abans de conèixer els resultats, ja que cal destacar

Ponències
Revista del
Centre d'Estudis
de Granollers,
21 (2017), 7-27

²⁸ B. PERICAS (2015).

que el nombre de casos de triquinosi detectats en senglar està augmentant i també amb diversos casos a la comarca, concretament al Montseny.

Una altra opció és la venda dels animals caçats a establiments de manipulació de caça autoritzats. El procés que es segueix en aquests casos varia en funció de l'establiment, però en general, un cop analitzades les patologies que pugui presentar l'animal, i només si els resultats han estat negatius, les carns es destinen al consum humà a través de la venda a comercials, establiments de restauració, carnisseries o altres. Les restes no aprofitables es poden destinar a la fabricació de greixos i pinsos i en cas que es detecti alguna patologia l'animal s'ha d'incinerar en instal·lacions adequades.

Les restes de l'animal que no són aptes per al consum humà, ja siguin provinents dels establiments de manipulació de caça o dels caçadors, es classifiquen segons les categories de «subproductes animals no destinats al consum humà» (SANDACH) i en cap cas poden passar a la cadena alimentària humana. Una d'aquestes categories (la 3) integra parts de l'animal que poden ser utilitzades com a matèries primeres en la producció de pinsos, sempre que se sotmetin als tractaments adequats, però se'n prohibeix l'ús per a alimentar animals de la mateixa espècie (en aquest cas, porcs). No obstant això, actualment hi ha poques plantes que puguin processar aquests productes i a la pràctica la gestió correcta dels residus carnis comporta importants costos que repercuteixen en el cost final de la carn, i que podrien fer inviable la caça en cas que haguessin de ser assumits pels caçadors.

En tot cas, actualment s'està treballant en el desenvolupament de noves normatives i en l'obertura de nous establiments de processament de caça que permetin comercialitzar i donar sortida a la gran quantitat de carn que no es pot aprofitar actualment.²⁹

Pel que fa a la carn que es comercialitza, la major part es destina a l'exportació i a través dels establiments de manipulació autoritzats, la carn de senglars de Catalunya viatja cap a països com Alemanya, França, Bèlgica o Holanda, on els plats de caça són més valorats i molts restaurants tenen cartes que a la tardor i l'hivern es centren en la carn de caça. Al nostre país aquest producte encara es consumeix poc, possiblement per la dificultat d'obtenir-la ben processada, en carnisseries o supermercats. Entre els dos establiments de manipulació de carn de caça que subministraven el producte els anys 2014 i 2015, es van posar a la venda unes 6.000 canals anuals, només un 15 % de les captures. Així doncs, la major part de la carn de caça no és posada al mercat i és gestionada per altres vies.³⁰

²⁹ B. PERICAS (2015).

³⁰ B. PERICAS (2015).

Un repte de futur és aconseguir aprofitar per al consum humà la major part de carn de senglar caçat. Cal fer èmfasi que es tracta d'una carn de gran qualitat, amb alts nivells de proteïna, i procedent d'animals que no han estat estabulats ni engreixats amb pinsos, sinó que han crescut lliures i salvatges. Un altre valor afegit d'aquesta carn pot ser el seu interès en la restauració com a producte local i de proximitat, ja que hi ha una gran diversitat de plats que es poden preparar amb les diferents parts del senglar (vegeu la figura 11).



Figura 11. Civet de senglar. L'aprofitament de la carn de caça és una oportunitat per valoritzar un producte de proximitat amb excel·lent qualitat culinària, però requereix canvis normatius per facilitar-ne la manipulació i comercialització. Fotografia: B. Pericas.

Ponències
Revista del
Centre d'Estudis
de Granollers,
21 (2017), 7-27

8. Quin futur es preveu per a l'espècie i els conflictes que causa?

És clar que els conflictes amb el senglar estan lluny de ser resolts i no s'albira un punt d'inflexió si no hi ha canvis radicals en l'estratègia amb què ens enfrontem al problema. Les tendències apunten que les poblacions seguiran creixent, el nombre de senglars habituats als humans augmentarà i en consonància, també ho faran els danys que causa. I això no passa únicament a casa nostra, sinó arreu d'Europa, on han saltat alarmes, també sanitàries, pels brots de pesta porcina clàssica i ara també africana, actius al nord del continent.

L'administració que gestiona l'activitat cinegètica a Catalunya ha realitzat diversos canvis legislatius per facilitar l'augment de les captures i s'han creat mecanismes per abordar amb més encert la reducció dels danys, però malgrat els esforços no s'ha aconseguit aturar el creixement de poblacions

ni reduir els conflictes, que han assolit unes dimensions que no posen gens fàcil la solució. La caça és, ara mateix, indispensable per frenar l'augment d'efectius (algú s'imagina els resultats si no es capturessin els quasi 40.000 senglars abatuts cada any?) ja que els llops, el seu predador natural, estan tot just iniciant el retorn als paisatges del nostre país. Però l'activitat cinegètica troba molts obstacles per tirar endavant: el nombre de caçadors està en franca davallada, processar el gran nombre d'animals que es cacen és complicat, i la caça és ben sovint qüestionada des del món urbà, desconegedor o allunyat dels problemes que comporta el senglar en l'entorn rural. Es parla de controlar la seva fertilitat, i s'ha iniciat una prova pilot per administrar-li productes que inhibeixen el seu comportament reproductor, però aquesta actuació, si dóna els bons resultats que s'esperen, serà una tècnica de control complementària (aplicable en llocs o situacions puntuals), no substitutiva de la caça. I és que per administrar el producte cal capturar els animals i injectar-los-el, fet que requeriria una gegantina tasca i uns recursos que difícilment estarien a l'abast si calgués aplicar-lo a desenes de milers d'exemplars. Tanmateix, la longevitat del senglar en absència de caça pot ser de més de 10 anys, fet que deixaria sobre la taula el problema de l'excés de població que ara mateix tenim. L'escenari d'una epizootia que provoqui grans mortalitats (com la pesta porcina) ja s'ha viscut en diversos llocs del centre –i ara del nord– d'Europa, però només uns anys més tard les poblacions es recuperen amb sorprenent rapidesa en els terrenys que han quedat buits de senglar.

No podem, doncs, simplement confiar i esperar que la natura faci el seu curs; el problema creix, induït per causes humanes, i s'ha de resoldre també amb la nostra intervenció. Hi ha moltes solucions per mitigar els conflictes i la batalla té molts fronts que s'han de treballar en paral·lel, parlant de gestió del territori, de protecció de conreus –o altres recursos que pateixen danys– i d'aplicació de tecnologies que permeten reduir riscos. Sobretot, però, cal bastir aliances entre els col·lectius que comparteixen els conflictes en el territori. Tot plegat, això ja seria objecte d'un nou article.

Agraïments

Expressem el nostre agraïment a totes les persones que han col·laborat en la realització dels nostres treballs. A les colles de senglanaires del Montseny i molt especialment a les d'Arbúcies, Montseny, Fogars i Cànoves, que van col·laborar de manera particularment intensa en els treballs d'estudi de l'espècie. A les famílies Cuch i Pericas, de Cànoves, per tot el suport en la recollida d'informació. A Ferran Navàs i altres companys de l'empresa Minuartia, que han col·laborat en l'anàlisi de dades i el seguiment demogràfic de l'espècie. Als tècnics i guardes de la xarxa d'Espais Naturals de la Diputació

de Barcelona i de la subdirecció d'Activitats Cinegètiques de la Generalitat de Catalunya, i particularment a Jordi Ruiz Olmo, que ha estat també organitzador de la conferència en què es basa l'article. I a Jordi Planas, del Centre d'Estudis de Granollers, per l'incansable encoratjament i la paciència amb què ha esperat la redacció d'aquest article.

Bibliografia

26

CAHILL, SEAN; LLIMONA, FRANCESC; CABAÑEROS, LLUÍS, & CALOMARDO, FRANCESC (2012): «Characteristics of wild boar (*Sus scrofa*) habituation to urban areas in the Collserola Natural Park (Barcelona) and comparison with other locations», *Animal Biodiversity and Conservation*, 35, p. 221–233.

GIMÉNEZ-ANAYA, ALBERTO; HERRERO, JUAN; ROSELL, CARME; COUTO, SERGIO, i GARCÍA-SERRANO, RICARDO (2008): «Food habits of wild boars (*Sus scrofa*) in a Mediterranean Coastal Wetland», *Wetlands*. 28 (1), p. 197-203.

DARP. Departament d'Agricultura Ramaderia, Pesca, Alimentació i Medi Natural (2014): *Memòria Anual de Caça, Temporada 2012-2013*, document inèdit.

DARP. Departament d'Agricultura, Ramaderia, Pesca i Alimentació (2016): *Programa de seguiment de les poblacions de senglar a Catalunya*, document inèdit elaborat per Minuartia.

DARP. Departament d'Agricultura, Ramaderia, Pesca i Alimentació (2016): *Dades estadístiques de l'activitat cinegètica a Catalunya, Temporada 2014-2015*, document inèdit.

Diputació de Barcelona (2014): *Pla de conservació del Parc del Montseny. Reserva de la Biosfera*. 559 p.

DTES – Departament de Territori i Sostenibilitat (2015): *Estudi d'accidentalitat provocada per animals en llibertat a la xarxa de carreteres de la Generalitat de Catalunya*, document inèdit elaborat per Minuartia.

MASSEI, GIOVANNA; KINDBERG, J.; LICOPPE, A.; GALI, D.; ŠPREM, N.; KAMLER, J.; BAUBET, E.; HOHMANN, U.; MONACO, A.; OZOLIŠ, J.; CELLINA, S.; PODGÓRSKI, T.; FONSECA, C.; MARKOV, N.; POKORNY, B.; ROSELL, C., i NÁHLIK, A. (2015): «Wild boar populations up, numbers of hunters down? A review of trends and implications for Europe», *Pest Management Science*, 71: p. 492–500.

Ponències
Revista del
Centre d'Estudis
de Granollers,
21 (2017), 7-27

MINUARTIA (2016): *Programa de seguiment del senglar a Catalunya. Montseny. Temporada 2015-2016. Informe per a les colles participants*, Diputació de Barcelona, document inèdit, 21 p.

PERICAS, BERTA (2015): *Proposta d'un model de comercialització de productes carnis provinents d'activitats cinegètiques a Catalunya*. Escola Tècnica Superior d'Enginyeria Agrària, Universitat de Lleida, document inèdit.

REBERTÉ, JOAQUIM (2016): *Impacte de l'augment de porc senglar en les poblacions d'orquídies silvestres*, document inèdit.

ROSELL, CARME (1988): *La població de senglar al Montseny. Introducció a la biologia de l'espècie*, Diputació de Barcelona, 38 p.

ROSELL, CARME (1998): *Característiques biològiques i ecològiques de dues poblacions de senglar (Sus scrofa) al nord-est ibèric. Aplicació a la gestió*, tesi doctoral inèdita, Universitat de Barcelona, 269 p.

ROSELL, CARME; FERNÁNDEZ-LARIO, PEDRO, i HERRERO, JUAN (2001): «El jabalí (*Sus scrofa* LINNAEUS, 1758). Mamíferos de España», *Galemys*, 13 (2), p. 1-25.

ROSELL, CARME; NAVÀS, FERRAN, i ROMERO, SERGIO (2012): «Reproduction of wild boar in a cropland and coastal wetland area: implications for management», *Animal Biodiversity and Conservation*, 35.2: p. 209-217.

ROSELL, CARME; NAVÀS, FERRAN; CAMA, ALBERT, i GUINART, DANIEL (en preparació): «Wild boar (*Sus scrofa*) use of the Natural Reserves of Montseny based on camera trapping data».

VALET, GILBERT; ROSELL, CARME; CHAYRON, LUC; FOSTY, PASCALE, i SPITZ, FRANÇOIS (1994): «Régime alimentaire automnal du sanglier (*Sus scrofa*) en Ariège, France, et en Catalogne, Espagne», *Gibier faune sauvage*, 11, p. 313-326.