

# GRANOLLERS

## INFORMA

### 4-5 | REPORTATGE

#### **Comerç a Granollers**

Un comerç urbà, de qualitat, associat i compromès amb la ciutat

### 6-7 | ACTUALITAT

#### **POUM**

El Pla d'ordenació urbanística de Granollers aprovat per unanimitat

### 12 | ENTREVISTA

#### **Agnès Vendrell i Toni Cumella**

"Antoni Cumella va lluitar perquè la ceràmica estigués a les sales d'art"



# Sumari

**3**  
Editorial

**4-5**  
Reportatge  
**Comerç urbà de qualitat**

**6-9**  
Actualitat

**10**  
El defensor del ciutadà

**11**  
Participació ciutadana en la tria dels noms dels espais públics

**12-13**  
Entrevista  
**Agnès Vendrell i Toni Cumella**

**14-15**  
Els grups municipals opinen

Una escultura d'Antoni Cumella



© TONI CUMELLA

## Telèfons d'interès

ABS GRANOLLERS OEST - CANOVELLES	938 468 328	MOSSOS D'ESQUADRA	088 / 93 860 85 00
ABS GRANOLLERS CENTRE	93 860 05 10	OFICINA D'ATENCIÓ AL CIUTADÀ (OAC)	010 / 93 842 66 10
ABS GRANOLLERS NORD - LES FRANQUESES	93 861 80 30	POLICIA LOCAL	93 842 66 92 / 092
ABS GRANOLLERS SUD SANT MIQUEL	93 879 16 25	POLICIA NACIONAL	091 / 93 861 48 50
AMBULÀNCIES - URGÈNCIES	061	REPSOL - BUTANO (AVARIES)	901 12 12 12
BOMBERS	085 / 93 849 00 16	SOREA (AVARIES)	93 879 49 46
ESTABANELL I PAHISA (AVARIES)	93 860 91 09	SOREA URGÈNCIES NOCTURNES	904 100 000
FECSA-ENDESA (AVARIES)	900 77 00 77	TANATORI	93 861 82 30
GAS NATURAL (AVARIES)	900 750 750	TAXIS	93 870 30 28
HOSPITAL	93 842 50 00	TELEFÒNICA (AVARIES)	1002

## Per anar de rebaixes

El Servei de Salut Pública i Consum de l'Ajuntament recorda algunes qüestions que cal tenir en compte perquè les rebaixes d'hivern, fixades entre el 7 de gener i el 6 de març, siguin una oportunitat real per adquirir articles de qualitat a millor preu:

- Els productes rebaixats han d'haver estat a la venda abans d'aquest període i han de tenir el preu antic al costat del preu rebaixat i la mateixa qualitat i garantia que la resta.
- Si un establiment permet fer el pagament amb targetes de crèdit de manera habitual, també ho ha de permetre en època de rebaixes.
- Si el comerciant anuncia la possibilitat de canvi d'articles abans de les rebaixes i en aquest període no vol fer-ho, ha d'informar-ne els clients i, si en retornar un article, fa un val de compra ha de ser per l'import pagat. Cal conservar els tiquets de compra o les factures durant un temps per poder fer una possible reclamació.
- Abans d'anar de rebaixes, és recomanable tenir pensat quins són els articles que realment es necessiten i de quin pressupost es disposa. També, haver donat una ullada a les botigues abans d'aquest període.

## Dos trasllats de serveis municipals

Secretaria, on cal fer les inscripcions al Registre de parelles de fet i el reconeixement de signatura de documents, i l'Oficina del Defensor del Ciutadà de l'Ajuntament de Granollers tenen nova ubicació. Tot i que continuen a l'edifici de la plaça de la Porxada, 6, s'han traslladat a la quarta planta, després de les darreres obres de reforma d'aquest espai. Ambdós serveis mantenen els números de telèfon, Secretaria, el 93 842 66 30 i l'Oficina del Defensor del Ciutadà, el 93 842 68 13.

### Edició:

Ajuntament de Granollers  
Pl. de la Porxada, 6

### Direcció:

Imma Juncà

### Redacció:

Gabinet d'Imatge i Comunicació  
Faino

### Fotografia:

Pere Cornellas  
Toni Torrellas

### Assessorament lingüístic:

Servei Local de Català de Granollers  
CNL del Vallès Oriental

### Disseny:

Faino

### Maquetació:

Faino | Impremta Municipal

### Impressió:

Gráficas de Prensa Diaria. Grupo Zeta

**Tiratge:** 24.000 exemplars  
Exemplar gratuït

**DL:** B-13.957-80

"Ajudeu-nos a millorar la distribució": si sou ciutadà/ana de Granollers i per qualsevol motiu no rebeu aquest butlletí cada mes a casa vostra, o el rebeu en mal estat, feu-nos-ho saber trucant al 92 842 66 15 o enviant un missatge de correu electrònic a [premsa@ajuntament.granollers.org](mailto:premsa@ajuntament.granollers.org).

# Un present i un futur il·lusionador

**E**l desembre és tradicionalment un mes molt important per a la activitat municipal ja que s'aproven els pressupostos que es visualitzaran en les properes setmanes al carrer i en la millora de la qualitat dels serveis que es presten a la ciutadania. A més a més de la rellevància que té l'aprovació del pressupost i de les inversions, aquest desembre també s'ha tirat endavant de forma provisional el Pla d'ordenació urbanística de Granollers (POUM), un document que determina de quina manera creixerà la ciutat en els pròxims 15 o 20 anys.

L'any 2005 va començar amb l'aprovació inicial d'aquest dibuix urbanístic i ara l'acabem fent un pas intermedi que ha de concloure amb l'aprovació definitiva per part de la Generalitat de Catalunya en els propers mesos. No es tracta d'un assumpte insignificant. Darrere dels plànols hi ha hagut una llarga reflexió per part dels professionals en la matèria, de tots els regidors i regidores de l'Ajuntament i de la ciutadania que s'ha expressat en els diferents òrgans de participació i en el període d'exposició pública. El resultat d'aquest ampli debat ha estat l'aprovació provisional del POUM per part de tots els grups municipals que integren el consistori. A grans trets, s'ha apostat per la consolidació de la ciutat construïda, amb una ocupació racional i compacta del sòl, on hi ha espai per als diferents usos tradicionals i alhora incorporant-ne de nous com els relacionats amb l'economia del coneixement; per una millora de la mobilitat amb nous accessos i una més gran permeabilitat transversal; per la preservació del medi ambient; per reforçar la capitalitat comarcal; per actuar en les transformacions de la classificació del sòl amb l'objectiu d'aplicar una nova política d'habitatge. En definitiva, una transformació de la ciutat que tindrà la seva màxima expressió amb el cobriment de la via del tren entre els ponts de la carretera de la Roca i la de Cardedeu i que el POUM aprovat ha posat les bases perquè aquest projecte estratègic sigui una realitat en els propers anys.

Un Pla d'ordenació urbanística que manté Palou com a no urbanitzable però possibilitant recreixements en els habitatges incorporats en el catàleg de masies i cases rurals. Un barri que veurà com a partir d'aquest any canviarà la fesomia de la carretera del Masnou, amb un inversió que supera el milió i mig d'euros, gràcies al diàleg i l'acord entre les diverses administracions implicades.

**“Les inversions del pressupost de 2006 i el POUM, que ha estat aprovat provisionalment per unanimitat, transformaran la ciutat”**

La previsió dels equipaments futurs també és un dels puntals d'aquest Pla que s'ha fet a partir de la hipòtesi que la ciutat creixerà en els propers anys fins un màxim de 70.000 habitants. La necessitat de dotar a Granollers d'habitatge protegit, que s'obté del sòl urbà no delimitat i del sòl urbanitzable, és també una de les premisses del document aprovat i un compromís ferm de l'Ajuntament que s'expressarà de manera clara aquest 2006 amb la construcció de diversos edificis de promoció municipal al Pla de Baix i al barri Congost.

Si el POUM és el full de ruta del creixement de la ciutat en els propers anys, el pressupost de 2006 aprovat aquest desembre pot qualificar-se d'il·lusionador i ambiciós. Els 25,7 milions d'euros que destinarà l'Ajuntament a inversions, a banda de les que emprendran altres administracions, així ho fan pensar. Es tracta de la inversió més important que mai ha dut a terme l'Ajuntament de Granollers. Nous equipaments, espais verds, i serveis es nodriran d'aquest esforç que fa preveure un any 2006 ple d'optimisme.



## REPORTATGE

# Un comerç urbà, de qualitat, associat i compromès amb la ciutat



El model comercial de Granollers funciona i molt bé, les dades ho posen de manifest. Segons la Direcció General de Comerç de la Generalitat i l'Institut d'Estadística de Catalunya els indicadors de clima comercial urbà de Granollers estan per sobre de la mitjana de Catalunya en el tercer trimestre del 2005.

Mentre el saldo de la marxa del negoci es valorava amb el 30,7 % a nivell català, a la ciutat era del 48,6 %, amb cap comerciant (0 %) que assegurés haver tingut una evolució negativa.

I les expectatives per al semestre següent també eren més positives a la ciutat (28,6 %) que a Catalunya (15,1 %).

“Tenim un comerç urbà de qualitat que treballa bé i l'Ajuntament ha de fer tot el possible per impulsar la millora en tot el comerç de la ciutat”, afirma Jaume Profitós, regidor de Promoció Econòmica, Comerç i Turisme. El motiu és que “la incidència del comerç va més enllà del compte d'exploració. Va lligat amb el model de ciutat, una ciutat mediterrània, oberta, on es fa relació social al carrer”.

En aquest sentit, les polítiques de l'Ajuntament en matèria de comerç van lligades, entre d'altres, a potenciar l'espai per a les persones que van a peu. És previst durant aquest 2006 afegir dos trams més a l'illa de vianants: el carrer de les Travesseres i la seva continuació en Espí i Grau i el tram del carrer Catalunya que llinda amb Travesseres.

Una altra operació important és la creació de més places d'aparcament perquè hi hagi rotació a les diverses zones comercials. S'està construint un nou aparcament de concessió privada al sud de la ciutat, al carrer Calderón de la Barca amb Colón, mentre que a la zona del Comerç de Dalt és previst adequar l'antic edifici de Can Baulenas com a pàrquing privat. D'altra banda, per mantenir aquest model de ciutat compacta, a finals del 2003, l'Ajuntament va aprovar el Pla d'ordenació d'equipaments comercials (POEC), que regula la implantació d'equipaments comercials grans i mitjans. En aquest mateix

sentit, el Parlament de Catalunya va aprovar el desembre passat el projecte de Llei d'equipaments comercials que disposa que tot nou equipament comercial s'ha de fer en la trama urbana consolidada, allà on viuen les persones. Aquesta nova llei aposta per un model d'urbanisme comercial sostenible i proper al ciutadà i consolida el Pla territorial d'equipaments comercials.

## Més enllà de la funció comercial

“El comerç del segle XXI ha de ser un comerç urbà, de qualitat, cooperatiu entre ell, o sigui, associat, i compromès amb la ciutat”, assegura Jaume Profitós. Per aquest motiu l'Ajuntament treballa per dinamitzar comercialment la ciutat. Des de fa deu anys, Gran Centre Granollers està fent una tasca molt important potenciant el comerç implicat socialment i per això ha rebut diverses distincions, com ara el Premi a la Iniciativa Comercial 1998 de la Generalitat, el Premi Nacional de Comerç Interior de 1999 del Ministeri d'Economia i Hisenda, el Premi Intur de Turisme 1999, el Premi de Dinamització Comercial 2001 de la Cambra de Comerç o el Premi Pimes a la millor iniciativa comercial 2002. Fins i tot la Universitat Metropolitana de Manchester (Anglaterra) ha agafat la tasca de l'associació com a referent de bones pràctiques comercials per estendre aquest model a diverses ciutats angleses. Membres de la junta de Gran Centre, que presideix Amadeu Barbany, van ser a Birmingham al setembre i a Manchester al novembre per explicar el projecte a alcaldes anglesos i també representants de nombrosos països han visitat la ciutat per conèixer l'experiència, batejada amb l'eslògan “Ciutat, comerç i cultura”.

Gran Centre es va crear amb l'objectiu de “recuperar la ciutat per a les persones”, que implica vertebrar l'illa de vianants, sense la qual no es pot imaginar avui el centre de Granollers. El treball l'han fet en tres eixos: la ciutat mediterrània, on la vida es fa al carrer; la cultura, aportant recursos i també fent-ne (per exemple, creant una companyia de teatre o recuperant tradicions com el cagatió popular); i el comerç entès no només com un fet econòmic sinó també com un fet ciutadà. Posteriorment han ampliat els eixos de treball incloent el compromís, la solidaritat i la participació. L'associació té 310 associats i una targeta de crèdit que tenen més de 16.000 famílies, que utilitzant-la generen recursos per a fer activitats i ser solidari. El 2004, amb el 0,7 % dels diners de les compres (15.000 €), i amb la

**“la incidència del comerç va lligada amb el model de ciutat, una ciutat mediterrània, oberta, on es fa relació social al carrer”**





© FOTOGRAFIES DE PERE CORNELIÀS

**Gran Centre es va crear amb l'objectiu de "recuperar la ciutat per a les persones", que implica vertebrar l'illa de vianants, sense la qual no es pot imaginar avui el centre de Granollers**

col·laboració de Caixa Galícia, es van adquirir set llits pel geriàtric de l'Hospital General de Granollers mentre que els diners del 2005 aniran destinats a la Fundació Granollers i Vallès Oriental Contra el Càncer. Entre altres activitats que organitzen, destaca el tercer cicle de conferències "El repte de ser persona avui", que cada cop atreu més públic. Una de les accions que més ha funcionat també ha estat la de situar cadires de boga al carrer perquè els vianants s'asseguin i parlin. Fa set anys que es fa i la gent les respecta i utilitza molt. D'altra banda, per Sant Jordi tenen previst treure un llibre explicant què és Gran Centre.

## Un certificat de qualitat ciutadana

Una de les propostes més agosarades que impulsa Gran Centre Granollers, i que compta amb el suport de l'Ajuntament amb l'objectiu d'implicar la Generalitat i, fins i tot, el govern de l'Estat, és la creació d'un certificat de qualitat que posi en coneixement de la ciutadania aquells establiments que treballen amb la microeconomia comarcal (petits industrials, artesans, professionals, empreses de serveis, comerciants i autònoms) i que col·laboren amb els esdeveniments socials, culturals i esportius de la ciutat enfront d'aquells altres que només busquen el benefici purament comercial i no deixen cap benefici a la ciutat i als seus habitants.

Des de la Fundació Comerç Ciutadà, impulsada per Gran Centre, "vam veure la necessitat de crear una marca comuna que identifiqués d'una forma clara i fàcil quines botigues de Catalunya estem per aquest projecte ciutadà", explica Amadeu Barbany, que afegeix que "la idea és crear un consell ciutadà que decidiria qui és mereixedor d'aquest certificat o marca". Per al president de Gran Centre, "perquè continuï existint el model de ciutat mediterrània cal crear cohesió social". Aquest és el model que es vol exportar a les altres àrees de la ciutat.

"Volem dinamitzar i potenciar comercialment tant el nord com el sud del centre històric perquè el potencial comercial de la ciutat creixi", afirma Jaume Profitós. Al nord, i com a hereva de l'Associació de Comerciants de Joan Prim, el febrer del 2005 es va crear Comerç de Dalt, associació de comerciants dels eixos Joan Prim, Ponent i Girona. L'integren uns 70 comerços (eren 28 al febrer), que han fet aquest any la seva primera campanya de Nadal, lligada amb els pessebres i que coincideix amb

el desè aniversari dels pessebres de Ramon Aumedes. Segons explica Enric Torné, dinamitzador comercial, han organitzat una exposició de l'Associació Pessebrista de Granollers al Club Sant Jordi de Caixa Catalunya, exposen uns 30 pessebres i diorames d'arreu de Catalunya a les botigues i fan un concurs d'aparadors. Així mateix, sortegen una panera de 6.000 € en productes dels comerços associats que el guanyador passarà a recollir amb una limusina el 14 de gener.

A la zona sud, que abasta des del carrer Prat de la Riba fins a la ronda Sud i des de la via del tren al riu, les converses amb els comerciants s'espera que puguin donar fruit durant aquest 2006 i es constitueixi una associació. Anteriorment havia funcionat l'Associació de Comerciants Granollers Sud. "Cal mentalitzar al comerciant que s'ha d'associar i fer activitats conjuntament a més de crear una identitat pròpia del comerç del sud", afirma Torné.

Una altra de les zones que s'està organitzant comercialment és el Ramassar. La Unió de Comerciants del Ramassar Nord la integren ja 42 comerços. "És positiu que es comprometin amb la ciutat", afirma el regidor de Promoció Econòmica, Comerç i Turisme. Des d'aquesta àrea, i també amb la finalitat de potenciar el comerç, durant aquest Nadal s'ha organitzat un curs de dependents de comerç ja que faltava formació en aquest sector, on treballen gairebé unes 3.000 persones a Granollers.

## Inspeccions comercials i premis

En aquest objectiu de millorar el comerç, l'Ajuntament, amb el suport de la Diputació de Barcelona, també potencia la inspecció comercial amb l'objectiu de defensar els comerciants que respecten les normes: "Creiem que és bo i necessari que tothom compleixi la normativa. Cal defensar la gent que fa bé les coses i treballen amb rigor i qualitat". En aquest sentit, s'informarà els comerços que, per exemple, no respecten la llei d'horaris comercials, no donen el tiquet de compra o no marquen bé els preus de les rebaxes i, si no rectifiquen, en una segona fase se'ls sancionerà.

La Diputació de Barcelona també vol premiar les millors actuacions municipals en comerç urbà. Per això el 9 de febrer es lliurarà, al Teatre Auditori, la primera edició dels Premis a l'Excel·lència Comercial. Hi haurà premis a l'amabilitat de l'entorn urbà, al manteniment i serveis, a la innovació, als serveis als usuaris i a l'excel·lència comercial. "Ens sentim orgullosos que en una iniciativa nova hagin pensat en Granollers per fer la primera festa de lliurament dels premis. Que a Granollers siguem un model de referència a l'Ajuntament li satisfà i diu molt del model comercial de la ciutat", assenyala el regidor de Promoció Econòmica, Comerç i Turisme.

## Reforma del Mercat de Sant Carles

Un altre puntal del comerç de la ciutat és el Mercat Municipal de Sant Carles, que s'ha d'adequar als canvis que comporta la vida actual ja que "és important que el comerç alimentari també tingui qualitat", assenyala Jaume Profitós. A finals del 2004 l'Ajuntament va iniciar converses amb els paradistes per consensuar amb ells les millores que s'han de fer perquè el mercat segueixi sent competitiu i líder en el sector alimentari. Ara, els experts han analitzat la realitat del mercat -que ja forma part de la Xarxa de Mercats Municipals- i han fet recomanacions arquitectòniques i de millora conceptual dels serveis (ampliació d'horaris, serveis d'aparcament, servei de repartiment a domicili, pagament centralitzat, campanyes de difusió, etc). Al novembre es va encarregar el projecte executiu de les obres i aquest gener es valorarà conjuntament el primer esbós per validar-lo.

**"Creiem que és bo i necessari que tothom compleixi la normativa. Cal defensar la gent que fa bé les coses i treballen amb rigor i qualitat"**

# Tots els grups municipals aproven provisionalment el Pla d'ordenació urbanística de Granollers



“Aquest és el POUM de la ciutat i no de l'equip de govern”. Aquesta frase del regidor d'Urbanisme, Jordi Terrades, impulsor de la revisió del planejament que s'ha dut a terme en els darrers mesos, resumeix la transcendència de l'aprovació per unanimitat de tots els grups del consistori del Pla d'ordenació urbanística municipal, l'eina de planificació i regulació del desenvolupament de la ciutat en els propers 15 o 20 anys. La participació de la ciutadania, que es va concretar l'any 2002 amb tallers i consells, els suggeriments presentats durant l'exposició d'avanç del Pla, les conclusions del Pla estratègic i les més de 500 al·legacions presentades i estudiades en el període d'exposició pública aquest mateix any també avalen l'interès dels granollerins i les granollerines pel futur de la seva ciutat. Un Granollers que s'estima que creixerà en els propers anys fins a un màxim de 70.000 habitants.

El Pla d'ordenació preveu aspectes tan rellevants com la millora dels accessos i la circulació dins de la ciutat; l'articulació entre el centre històric i els barris; el tractament i millora de les fronteres urbanes, entre indústria i ciutat i entre els municipis veïns; la integració de la línia del tren a la trama urbana; i la remodelació del centre i la seva recuperació residencial, entre d'altres.

## Criteris de revisió

Els criteris que s'han aplicat en la revisió del Pla i en l'anàlisi de les al·legacions presentades es concreten en la contenció pel que fa a la nova ocupació de sòl amb la intenció de fer “ciutat construïda”; en la revisió que s'ha emprès primordialment en el sòl urbà; en afavorir la implantació d'usos relacionats amb l'economia del coneixement; en prioritzar la reducció de la congestió urbana; en reforçar el paper de Granollers com a capital de comarca; i, entre d'altres, en incidir en les transformacions de la classificació del sòl, amb l'objectiu de donar solucions a una problemàtica estesa en la societat d'avui: la manca d'habitatge a preu raonable. En aquest sentit el POUM fa una previsió de més de 2.100 habitatges protegits, tant de promoció pública com privada.

La utilització racional del territori i la preservació del medi ambient i del patrimoni natural, arquitectònic i arqueològic són directrius que també s'han incorporat en el POUM aprovat.

Algunes de les transformacions que viurà Granollers quan es desenvolupi l'ordenació aprovada, que ens els propers mesos haurà de ratificar de manera definitiva la Generalitat, es poden resumir en els apartats següents:

## Cobriments de la línia del ferrocarril

El traçat de la línia de França suposa avui en dia una important barrera per a la continuïtat de la trama urbana i per millorar la relació entre els espais a banda i banda de la via. Per possibilitar el cobriment d'aquesta via, entre els ponts de la carretera de la Roca i el de Cardedeu, s'ha dividit el sector 110, afectat per aquesta operació, en dos. En un d'aquests sectors el Ministeri de Foment es farà càrrec del cobriment de les vies i de la urbanització superior. En l'altra, en front del carrer Enric Dunant, entre el carrer d'Agustí Vinyamata i la carretera de Cardedeu, s'ha incrementat l'edificabilitat per poder fer possible a aquest projecte alhora que el Ministeri de Foment també portarà a terme el cobriment de la via. Sens dubte es tracta d'una actuació estratègica que relligarà la ciutat, millorarà l'entorn i la mobilitat transversal i permetrà disposar de nous aparcaments.

## Desmantellament de l'estació elèctrica del carrer de Roger de Flor

El desmantellament de l'estació elèctrica de Fecca Endesa, situada entre els carrers de Roger de Flor i del Rec, és també un punt d'acord entre tots els grups municipals. Per fer possible aquesta operació s'ha modificat la densitat d'habitatges i l'índex d'edificabilitat. Abans de procedir a desmuntar l'estació i soterrar les línies elèctriques es documentaran els elements que la conformen per preservar-ne la memòria històrica.

## Nous accessos

La millora dels accessos a la ciutat es materialitzarà amb projectes com el desdoblament de la carretera del Masnou; el quart cinturó ferroviari, que ja ha previst la Generalitat i que ha de permetre unir amb tren Granollers, amb Mataró, Sabadell, Terrassa, Martorell, Vilanova i la Geltrú i Vilafranca del Penedès; o el nou vial al marge dret del Congost, que desdoblarà el carrer de Roger de Flor i permetrà descongestionar la ronda sud. El Pla





preveu també reserva de sòl per a les vies laterals de l'AP-7 i per a una nova carretera, entre la C-17 i el Circuit de Catalunya, que relligarà diferents sectors industrials.

**El Pla d'ordenació preveu aspectes tan rellevants com la millora dels accessos i la circulació dins de la ciutat; l'articulació entre el centre històric i els barris; el tractament i millora de les fronteres urbanes, entre indústria i ciutat i entre els municipis veïns; la integració de la línia del tren a la trama urbana; i la remodelació del centre i la seva recuperació residencial, entre d'altres.**

#### **Palou**

Amb la intenció de preservar l'entorn agrícola, es manté la classificació del sòl a Palou com a no urbanitzable alhora que es facilita el normal desenvolupament de les àrees edificades existents, possibilitant els usos adients a un sòl destinat a residència, amb més o menys relació amb les activitats agràries, però també a usos no estrictament propis del sòl no urbanitzable, però admesos en tant que legalment implantats.

#### **Polígon industrial Jordi Camp**

Polígon que el POUM preveu que es transformi cap a usos lligats a l'economia de més contingut tecnològic. Aquesta àrea millorarà molt la comunicació amb el centre amb el nou pont sobre el riu que unirà el carrer de Joan Camps amb el carrer d'Arenys, a l'altra banda del riu.

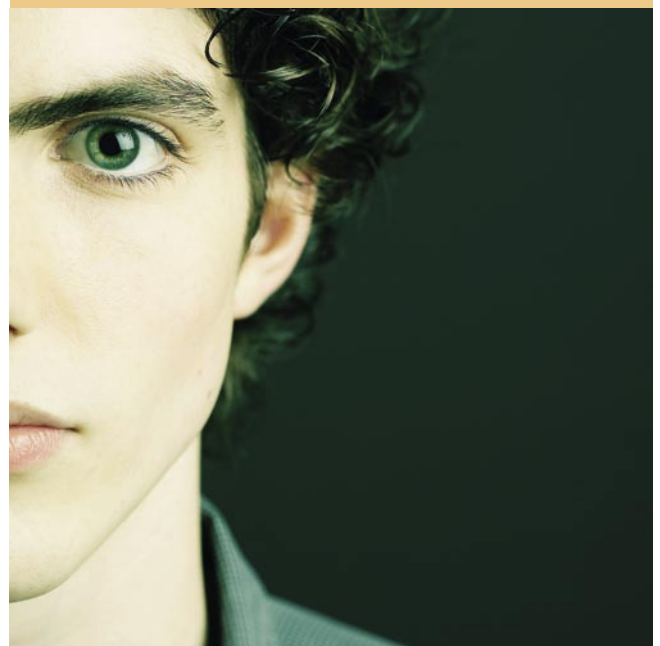
#### **Façanes i edificabilitat**

Les parcel·les d'amplada per sota dels 5 m només admetran habitatge unifamiliar, però podran esgotar tot el sostre que el Pla permeti en la zona en concret; s'hi admetran altres usos compatibles amb l'habitatge i les parcel·les amb façana a dos carrers tindran la mateixa consideració que si es tractés de dues parcel·les.

## Unes fitxes informatives orienten els pares i les mares en l'educació dels adolescents

Els pares i les mares d'alumnes de 1r d'ESO reben des d'aquest octubre i durant tots els mesos del curs 2005-06 unes fitxes que informen sobre quatre eixos fonamentals en l'educació dels joves: sexualitat, alimentació, drogues i salut mental. Es tracta del Programa de prevenció i salut a l'escola per a famílies, una iniciativa municipal que pretén donar pautes als pares i les mares amb fills i filles adolescents. Les fitxes es reparteixen cada mes als instituts d'educació secundària de Granollers i es poden arxivar en una carpeta, que també se'ls facilita i que inclou un imant amb el telèfon i la pàgina web de l'Ajuntament de Granollers (<http://www.granollers.org>), així com altres recursos municipals d'interès, i als quals poden recórrer tant pares i mares com fills i filles.

En cadascuna de les nou fitxes s'inclouen recomanacions i conceptes bàsics per ajudar a plantejar els diferents temes als fills. L'adolescència es tracta en la primera i la segona fitxa; els temes de sexualitat, la SIDA i les infeccions de transmissió sexual es tracten tant en el segon com en el tercer full informatiu; les drogues, el cànnabis i els porros, i com detectar-ne el consum, són temes que es tractaran al llarg dels mesos de gener, febrer i març; a l'abril es tocarà la qüestió dels xats, mòbils, televisió i Internet, i ja en l'edició número vuit del mes de maig es parlarà sobre l'alimentació. Finalment, en l'última entrega, al mes de juny, els alumnes rebran un qüestionari d'avaluació per tal de conèixer l'efectivitat del projecte. Aquest programa ha estat elaborat per l'Ajuntament amb la col·laboració del Programa d'atenció a la salut sexual i reproductiva (PASSIR).



# Aprobat el pressupost municipal de 2006 que preveu una inversió de més de 25 milions d'euros

Aquest desembre s'ha aprovat de manera inicial, amb els vots favorables de PSC, ERC i ICV-EUA i el contrari de CiU i PP, el pressupost de 2006 per un import de més de 84 milions d'euros, xifra que inclou els pressupostos de l'Ajuntament de Granollers i els seus patronats, societats municipals i empresa pública, i que suposa un increment del 15 % respecte l'any passat.

**L'augment de la despesa que preveu el pressupost de 2006, un 12% més que l'any passat, servirà per reforçar serveis com els de benestar social, cultura, educació i processos estratègics i participatius**

La inversió total que preveu aquest pressupost és de 25,7 milions d'euros, 12,3 dels quals gestionats per Granollers Promocions, SA que continuarà el pla d'habitatge de protecció de pública que s'està materialitzant principalment al nou sector del Pla de baix. Altres inversions importants que s'executaran aquest any són la millora de l'entrada de la ciutat per la carretera del Masnou (1,57 milions d'euros), diverses actuacions en el barri Congost, en el marc del Pla de barris que s'ha iniciat coordinadament amb l'Ajuntament de Canovelles (550.000 euros); nous equipaments com el centre cívic nord (804.000 euros) o l'escola bressol del Lledoner (425.000) que es construiran en un polígon de nova urbanització a tocar de les Franqueses del Vallès.

L'aportació d'altres administracions també serà molt significativa l'any que ve. D'una banda, les previsions d'ingressos s'incrementaran per una major aportació de l'Estat a través dels fons de cooperació local i una compensació addicional per la supressió de l'IAE. D'altra banda, la Generalitat i la Diputació de Barcelona també contribuiran a fer realitat nous equipaments i serveis per a la ciutat. En el Granollers Informa del mes de febrer us oferirem un reportatge

en què detallarem les principals inversions que rebrà la ciutat en els propers dotze mesos.

L'augment de la despesa que preveu el pressupost de 2006, un 12 % més que l'any passat, servirà per reforçar serveis com els de benestar social (programes de promoció de la salut, beques escolars de menjador, atenció a persones discapacitades, etc.); cultura (posada en marxa del nou Centre de Cultura Popular i Tradicional; consolidació del servei de la biblioteca de Roca Umbert, etc.); educació (programes de reforç per a la integració dels alumnes immigrants, inici del Pla entorn, conjuntament amb la Generalitat, que es sosté sobre la cohesió social i l'ús de la llengua i en el qual hi participaran les escoles de la ciutat); processos estratègics i participatius (plans d'acollida per a persones immigrants), etc.

Els temes relacionats amb el manteniment de la ciutat com la neteja, l'enllumenat, els espais verds i la senyalització concentren la xifra més important de despesa: 1,3 milions d'euros. Destaquen els augments respecte l'any anterior en la millora de la neteja, recollida i tractament de residus i en parcs i jardins.

© HEMEROTECA JOSEP MÓRA (HJM)





## Emotiu acte de lliurament de les Medalles de la Ciutat



© T. TORRILLAS

Quatre personalitats i una entitat van rebre, divendres 16 de desembre al Teatre Auditori de Granollers, les Medalles de la ciutat, en un acte emotiu en què les sardanes interpretades per la Cobla Sant Jordi van entreteixir les diferents intervencions.

En la foto, els guardonats amb l'alcalde de la ciutat, Josep Mayoral, i el regidor de Cultura i instructor dels expedients, Francesc Sala.

Les persones reconegudes van ser Miquel Boix i Carreras, químic i polític; Oriol Muntanya i Tuset, metge, mestre i polític, a títol pòstum; Marta Estrada i Miyares, biòloga i metge; Josep Verde i Aldea, advocat i polític; i l'Agrupació Sardanista Granollers, per la tasca de promoció i difusió de la sardana i de la música per a cobla a la nostra ciutat i al Vallès Oriental.

Aquesta ha estat la primera aplicació del nou Reglament de distincions aprovat pel Ple municipal, que regula la concessió de distincions a aquelles persones físiques o jurídiques que per la seva trajectòria, actuació, mèrits i valors cívics i democràtics honorin la ciutat. Amb el lliurament d'aquestes medalles s'enceta una nova manera de reconèixer les personalitats de la nostra ciutat ja que la Junta de Portaveus del Ple durà a terme aquesta funció de forma sistemàtica, més enllà d'un fet excepcional.



© TONI TORRILLAS

## Plaça renovada entre els carrers de Girona i de l'Enginyer

Amb la finalització de les obres de l'espai públic situat entre els carrers de Girona i de l'Enginyer culmina una adequació esperada. La remodelació inclou la instal·lació de nou enllumenat, mobiliari urbà i jocs infantils i la preservació de l'arbrat existent en aquesta plaça, a més de noves plantacions. Nous sistemes de recollida d'aigües pluvials i de reg i una nova disposició de les places d'aparcament completen l'actuació, en una superfície de 1.850 m<sup>2</sup>. Els pins i les alzines de la plaça, integrats al catàleg d'elements botànics d'interès municipal, es distribueixen en dos dels quatre grans parterres de l'espai. Un paviment de peces de formigó acolorit aporta contrast al paviment. El cost d'aquestes obres, que ha finançat íntegrament l'Ajuntament i ha dut a terme l'empresa SERXARSA, és de 389.760 euros.



© PERE CORNELLAS

## Sancions de trànsit i impostos municipals en la meitat de les reclamacions tramitades pel Defensor del Ciutadà el 2005



Vint reclamacions i queixes acceptades i tramitades durant l'any passat. Aquest és el darrer balanç global de l'Oficina del Defensor del Ciutadà de l'Ajuntament de Granollers. Aquesta xifra és molt semblant a la de l'any 2004, però destaca un lleuger increment de les dues principals causes de les reclamacions presentades:

sancions de trànsit i impostos municipals.

Es mantenen en primer lloc, però, en el cas de les sancions de trànsit, han augmentat de 2 a 6 els casos tramitats i, en el d'impostos municipals, de 2 a 4.

La resta de reclamacions tramitades en aquesta oficina municipal durant el 2005 han estat relacionades amb convivència, finques urbanes, clavegueram, urbanisme, assistència social, transport interurbà i formació professional.

L'Oficina del Defensor del Ciutadà, que va iniciar la seva activitat l'any

1997, orienta, assessora, comprova, resol o reclama resolució al servei municipal que pertoqui sobre queixes o peticions ciutadanes relacionades amb l'activitat de l'Ajuntament. Tot plegat, amb la voluntat de respondre de manera ràpida les peticions de ciutadans i ciutadanes de Granollers i de la resta de la comarca. Si es tracta

**L'Oficina del Defensor del Ciutadà, orienta, assessora, comprova, resol o reclama resolució al servei municipal que pertoqui sobre queixes o peticions ciutadanes relacionades amb l'activitat de l'Ajuntament.**

de temes que no són de competència municipal, s'informa de la instància on cal adreçar-se.

Qualsevol persona pot fer arribar la seva queixa al Defensor del Ciutadà, Jordi Baulies, cada dilluns, de 9 a 13 hores, a la quarta planta de l'edifici de l'Ajuntament situat a la plaça de la Porxada, 6.

El telèfon és el 93 842 68 13.

## Domiciliació bancària de tributs municipals

La domiciliació bancària de tributs municipals és un tràmit que s'ha de fer a l'Oficina d'Atenció al Ciutadà (OAC), i que consisteix a sol·licitar que, per a l'exercici següent, els tributs municipals es cobrin directament a través de l'entitat bancària que indiqui el/la ciutadà/ana. Es poden domiciliar tots els tributs o només els que es vulguin: impost de vehicles, de gual, la taxa d'escombraries, l'impost de béns immobles i la taxa de clavegueram, la taxa de cementiri i l'impost de béns immobles rústics.

Per poder realitzar aquest tràmit s'ha de lliurar a l'OAC una autorització que ha d'anar signada pel titular, i en la qual s'ha de fer constar el número de compte corrent al qual s'han de fer els cobraments i els impostos que es volen domiciliar. Aquesta sol·licitud es pot recollir a l'OAC al carrer de Sant Josep núm. 7 o imprimir-la directament des de l'apartat de tràmits de la pàgina web municipal ([www.granollers.org](http://www.granollers.org)).

El principal avantatge de la domiciliació de tributs és que el pagament es fa de manera automàtica per mitjà del banc o caixa, evitant així ensurts per manca de recepció de la carta amb l'avís de pagament, desplaçaments i recàrrecs com a conseqüència de retards en el cobrament per oblit.





# Els noms dels espais públics, també a proposta ciutadana



Les denominacions de carrers, places, parcs i jardins de Granollers es decideixen en un organisme municipal que estudia iniciatives diverses. Es tracta de la Comissió del Nomenclàtor, que escull nom tenint en compte propostes presentades per ciutadans i entitats o col·lectius, a més de la toponímia antiga de la ciutat i noms de personatges rellevants.

Un representant de cada un dels grups polítics municipals (PSC, CIU, ERC, PP i ICV-EUA), dos tècnics i un secretari integren la Comissió del Nomenclàtor, que es reuneix una o dues vegades a l'any per acordar els noms dels espais públics de Granollers. La seva feina comença en el moment en què es configura el disseny d'un nou projecte urbanístic. La Comissió en decideix aleshores la denominació, que sempre ha de ser aprovada pel Ple de l'Ajuntament. Així, si es tracta de zones on es preveu la construcció d'habitatges, les noves adreces ja estan definides quan s'inicien les obres.

El toponimista Enric Garcia-Pey considera que la Comissió del Nomenclàtor, a més, "ha de ser una eina al servei dels ciutadans, un element viu que propiciï el coneixement i la convivència, més i millor informació sobre la identitat local, per saber on i qui som, d'on venim, per què donem uns determinats noms i qui eren o què signifiquen els noms recollits al nomenclàtor de la ciutat". Com en altres àmbits, doncs, la participació i la implicació ciutadana poden completar l'activitat municipal.

## Darrers acords

Entre les últimes decisions de la Comissió del Nomenclàtor, n'hi ha dues de sorgides en escoles de la ciutat per a espais enjardinats. D'una banda, la denominació de parc de la Mediterrània per a l'espai del costat del CEIP Mestres Montaña, per la banda oposada al carrer d'Esteve Terrades, a proposta dels alumnes d'aquest centre escolar. D'una altra, la de parc de les Cinc per al comprès entre els carrers d'Osona i de Veneçuela, a proposta dels alumnes i mestres del CEIP Granullàrius. En una de les seves darreres reunions, la Comissió també ha acordat els

**La Comissió del Nomenclàtor proposa noms prioritant l'existència, en l'espai que cal denominar, d'un topònim destacat o bé d'algun antic nom de connotacions especials o de certa transcendència**

**Els col·lectius o ciutadans que vulguin aportar propostes per denominar espais públics de Granollers les poden fer arribar a l'Ajuntament**

noms de nous carrers derivats de la urbanització de l'anomenat sector X, entre els carrers de Corró i del Lledoner, el terme municipal de les Franqueses del Vallès i el riu Congost. Destaca la de Joan Coromines, que, com explica el tècnic especialista en toponímia Enric Garcia-Pey, membre de la Comissió del Nomenclàtor, "s'ha fet coincidint amb el centenari del seu naixement, encara que la Comissió ja tenia la voluntat de donar el nom de l'il·lustre lingüista a un carrer de la ciutat. Feia anys, just després de la seva mort, ja s'havia rebut la demanda d'un ciutadà en aquest sentit". En el nou sector també tindran un carrer Josep Pla, M. Àngels Anglada, Albert Einstein i Jules Verne. A més, "s'han anat aprovant alguns noms a partir de propostes populars per a diversos espais urbans: com ara, també al barri del Lledoner, el dedicat a Maria Corbera i, al barri Sant Miquel, al mestre Sala", afegeix Garcia-Pey.

## Críteris i noves propostes

La Comissió del Nomenclàtor proposa noms prioritant l'existència, en l'espai que cal denominar, d'un topònim destacat o bé d'algun antic nom de connotacions especials o de certa transcendència. Si cal denominar un espai de nova urbanització, es procura continuar el criteri aplicat al seu entorn o bé crear-lo amb nous noms proposats. Aquests noms s'agrupen per categories, com ara noms de viles de la comarca, d'artistes, de literats i d'intel·lectuals del país o internacionals. En aquests moments, segons Garcia-Pey, "hi ha una proposta sobre la taula d'una senyora de Xile per posar el nom de la poetessa xilena Gabriela Mistral, Premi Nobel de Literatura l'any 1945, a un carrer de Granollers. Aquesta senyora ho argumenta, entre d'altres aspectes, amb el fet de tractar-se de la primera dona llatinoamericana que ha rebut un Nobel. També s'està parlant amb l'Associació de Veïns del barri Congost per arribar a un acord sobre el nom de l'espai públic de davant del pavelló". Els col·lectius o ciutadans que vulguin aportar propostes per denominar espais públics de Granollers les poden fer arribar a l'Ajuntament per mitjà de sol·licitud, a l'Oficina d'Atenció al Ciutadà (OAC, c. de Sant Josep, núm. 7), personalment o per correu ordinari.

## ENTREVISTA A

## Agnès Vendrell i Toni Cumella

“Cumella. Processos Escultòrics” és el títol de l'exposició que el Museu de Granollers dedica fins al 2 d'abril a l'artista granollerí Antoni Cumella, 20 anys després de la seva desaparició. De la mà de la seva vídua, Agnès Vendrell -que el va acompanyar sempre-, i del seu fill Toni -que ha seguit el negoci familiar, Ceràmica Cumella-, recordem com va ser aquest artista internacional que va deixar petja i que va defensar sempre la ceràmica com a art.

De caràcter obert i ment inquieta, Cumella tractava amb persones de totes les classes socials i de les relacions humanes n'acabaven sortint les seves exposicions i treballs per encàrrec. A Granollers, malgrat els entrebancs del règim franquista, va organitzar diversos esdeveniments, com ara la Setmana d'Art i el Premi Granollers de Pintura.

**Antoni Cumella era fill de “l'oller de la carretera de Cardedeu” i va ser un artista que utilitzava la ceràmica per fer escultures i murals arquitectònics. Com es definia?**

Toni Cumella: Sempre es va considerar un creador que utilitza la ceràmica, més que no pas un ceramista, ja que en certs moments va utilitzar el bronze per fer escultures, el paper per fer litografies, el vidre per gravar o l'or per fer joies.

Agnès Vendrell: Ell feia. Com a anècdota casolana, un vespre em va dir: “estic cansat de treballar” i jo li vaig dir, si no has treballat en la teva vida, has jugat. El seu treball era com un joc. Deia que treballava de nits.

T.C.: Pensava molt la peça i l'executava molt ràpid. Quan li preguntaven quan de temps trigava a fer una peça deia: una hora i cinquanta anys.

**Quina era la seva forma de treballar?**

A.V.: Ho tenia tot al cap. No ha deixat cap projecte. No dibuixava mai una peça, a diferència d'Artigas. Quan es posava al torn, ja la feia. Va fer un treball molt important d'investigació amb els esmalts, sempre buscava.

T.C.: No creia en l'atzar del foc, els resultats havien de ser repetitius i continuats, controlats a voluntat. Quan es posava al torn, normalment les primeres peces les llençava.

**Va col·laborar en molts projectes culturals i socials i sempre deia “les portes de casa són obertes”... Quin era el seu tarannà?**

T.C.: Era obert, un home que vivia molt directament les situacions humanes, polítiques i econòmiques de cada moment i que li interessava tot. Tenia contacte amb molts tipus de gent diferent, de tots els àmbits. Era molt natural i molt exigent amb sí mateix i amb els altres i no tolerava la falsedat.

A.V.: Tenia una conversa molt directa tant amb una persona d'alta societat o política com amb una persona del carrer; valorava l'interior i l'amistat era molt important per a ell. S'havia fet



Toni Cumella i Agnès Vendrell, en un moment de l'entrevista

**“Era un home que vivia molt directament les situacions humanes, polítiques i econòmiques de cada moment”**

una cultura molt extensa havent anat a l'escola només fins als 13 anys. Tota la resta ho va aprendre per relació i perquè havia llegit molt, sobretot assaig; estava al dia dels corrents literaris, filosòfics, etc. A més, cal dir que Cumella va fer la seva obra sense tenir marxant, tots els tractes els feia de persona a persona. La seva primera exposició a l'estranger va venir de la visita d'un matrimoni suís coincidint amb la Festa Major de Granollers de 1956.

**Expliqui'ns per què li van donar a Suïssa el lingot de Jean Monnet commemoratiu de la creació d'Europa.**

A.V.: A Suïssa vam conèixer Henri Rieben, el que era el secretari de Jean Monnet, encara som molt amics. Van voler que l'Antoni els expliqués la situació d'Espanya. I ell va dir que si parlava, potser quan passés la frontera algú ho sabria i el posarien a la presó. Monnet va telefonar a París per avisar la frontera i li va donar el seu lingot mentre li deia que les set persones que el signaven sortirien en defensa seva si li passava alguna cosa, que era un talismà.

**Una de les màximes d'Antoni Cumella és “la ceràmica és una escultura de revolució”. Per què?**

T.C.: Les peces de fang, quan el torn gira, són de revolució perquè, per definició matemàtica, és una peça que gira entorn a un eix.

A.V.: També tenia un sentit més profund; un gerro és un volum que ocupa un lloc en un espai, i si li poses una altra al costat li fa companyia i crea un ambient... anava per aquí.

**Per què la ceràmica no està valorada com les altres arts plàstiques?**

A.V.: Des d'antic, es diu que l'art és la pintura i l'escultura i totes les altres són arts aplicades.

T.C.: Això és el que era. El que va intentar el pare i Llorens Artigas va ser sobrepassar aquest concepte i que la ceràmica esti-



gués a les galeries d'art, no només a les especialitzades. Potser quan ells han faltat s'ha retrocedit. Una obra d'art és quan hi ha un discurs i una voluntat, quan hi falta, és un art aplicat.

#### Quin és el paper que té avui la ceràmica?

T.C.: En arquitectura és una matèria prima absolutament vigent. En vida del pare, una part del taller ja servia per fabricar elements seriatos aplicats a l'arquitectura. Actualment hi treballem 10 persones i hem fet obres com la coberta del Mercat de Santa Caterina de Barcelona, el pavelló d'Espanya a l'Expo d'Aichi (Japó), el triangle de la plaça Catalunya i la restauració del Parc Güell i de l'Hospital de Sant Pau. Sempre hi ha hagut contacte de la família amb l'arquitectura.

#### Quin mestratge van tenir per a ell Llorens Artigas i Manolo Hugué?

A.V.: Era admiració. L'Antoni va veure l'exposició d'Artigas a la Sala Parés i va dir "el dia que jo faci una peça com aquesta!". Va veure que sobrepassava el concepte d'artesanía que tenia la gent fins arribar a l'art.

T.C.: Això, l'ofici familiar i el coneixement a París de la ceràmica xinesa i aquesta visió transversal de la cultura fa que arribés a fer el que ha fet.

#### I quin paper va jugar Joan Sacs i la galeria Syra de Barcelona per al reconeixement de la seva obra?

A.V.: A través de l'amistat amb Miquel Llor, va conèixer Joan Sacs i aquest li va fer la presentació al catàleg, que va ser definitiva. Hi deia "observeu aquestes peces com a art". Li va obrir moltes portes perquè llavors l'Antoni era molt jove.

#### El fet que no li torressin el passaport fins al 1952 després de sortir del camp de concentració de Porta Coeli a València el 1940 va retardar el seu reconeixement internacional. Com ho va viure?

T.C.: És una frustració total per a un artista que vol sortir a l'estranger estar 12 anys sense passaport. Encara recordo la Guàrdia Civil venint a comprovar si vivia a casa.

A.V.: Durant molts anys es va haver de presentar al jutjat de València. Tampoc no podia presentar-se per a cap càrrec públic i estava vetat als diaris.

#### El 1954 va organitzar a Granollers la Setmana d'Art Modern i el 1957 el Premi Granollers de Pintura, que el 1960 va desaparèixer. Què va passar?

A.V.: Va tenir problemes amb les forces locals de la Falange i amb el seu setmanari, "El Vallés". Van arribar a dir que es gastaven els diners del contribuent i que el jurat era gent immoral i corruptora. L'Antoni va dir que si no rectificaven aquest insult, plegaria, i el premi es va morir perquè va plegar ell, l'Alexandre Cirici i en Ramon Masoliver.

#### I per què es va entendre tant bé amb els alemanys?

T.C.: A Alemanya es va trobar la República de Weimar, amb la Bauhaus, que va ser una escola d'arts aplicades molt important. Això pesa. Hi havia un clima propici enfront del tancament que hi havia aquí.

A.V.: A Colònia vam conèixer un arquitecte que havia treballat amb Mies van der Rohe i que ens va explicar la gestació del pavelló de l'Exposició Universal de Barcelona. I també al pintor i escultor Max Bill, amb qui van fer de jurat a Munic en una deliberació que va durar tot un dia.

#### Quina va ser la seva aportació a Granollers?

A.V.: Ell sempre deia que era fill de Granollers.

T.C.: El fet d'haver fet el premi Granollers, d'art contemporani, va condicionar molt i la seva opinió constant dels fets quotidians era també un referent.

#### I a la família?

T.C.: El que queda és una visió transversal de les coses i que puguis parlar en una obra de detalls que són més culturals

## "Antoni Cumella va lluitar perquè la ceràmica estigués a les sales d'art"

Antoni Cumella amb el també ceramista Josep Llorens Artigas



Antoni Cumella i Serret (Granollers, 1913-1985) és un dels granollerins més universals. Creu de Sant Jordi de la Generalitat, medalla d'or del FAD i fill predilecte de Granollers (1982), entre els seus premis hi ha tres medalles d'or a la Trienal d'Art de Milà (1936, 1951 i 1957), medalla de plata de la I Exposició Nacional de Artes Decorativas (1945), el Premi de Cuba a la II Biall Hispanoamericana de Arte (1954), el Premi de la crítica a la millor exposició de l'any a Barcelona (1974) i el I Premi Nacional d'Arts Plàstiques (1980). Aprèn l'ofici de terrisser



© TONI CUMELLA

amb el seu germà i gran col·laborador, Joaquim Regàs, a l'obrador familiar, i ja amb 15 anys fa servir el fang per a fer escultures, ceràmica i investigar en esmalts. Estudia ceràmica a l'Escola del Treball de Barcelona, on coneix l'obra de Gaudí de la mà de Jujol. El 1935 coneix el ceramista Llorens Artigas, padri del seu casament, el 1942, amb Agnès Vendrell (Barcelona, 1917), amb qui té dos fills, Mireia (1943) i Toni (1951). El 1936 fa la primera exposició personal a Barcelona i obté una beca de la Generalitat per estudiar a París però l'esclat de la Guerra Civil el fa tornar amb la família. És mobilitzat i acaba la guerra en el camp de concentració de Porta Coeli, a València. Allà estudia llatí, alemany i matemàtiques. El 1940 surt en llibertat vigilada i sense drets civils. No li retornen el passaport fins 12 anys després. Als anys 50 fa diverses exposicions a Madrid, on

coneix molts intel·lectuals crítics amb el règim franquista, com Pedro Laín Entralgo i José Luis Aranguren. Aquells anys col·labora activament amb el Grup R, format pels arquitectes Martorell, Bohigas, Moragas, Pratmarsó, Subias i Sostres. El 1956 fa el primer viatge a Alemanya, on fa moltes exposicions i treballs murals i estableix molts contactes, que li valen, fins i tot, dues ofertes per fer de professor. Als anys 60 funda l'escola d'art del FAD i el Museu d'Art Contemporani, i fa murals com ara "Homenatge a Gaudí", pel pavelló espanyol de la Fira Mundial de Nova York de 1963 i el de l'edifici Sandoz de Barcelona (1972). Entre d'altres obres per encàrrec fa el tap d'una ampolla d'Osborne dissenyada per Salvador Dalí (1964). El 1971 fa les primeres litografies i dibuixos i el 1984 realitza la medalla del Parlament de Catalunya.

que tècnics i la manera d'afrontar els projectes, a més d'una escala de valors relativa sobre les persones.

#### Més enllà de l'exposició "Cumella, processos escultòrics", la família té algun projecte per difondre el seu llegat?

T.C.: Volem situar el nom del pare allà on correspon, n'estem parlant. Farem l'exposició itinerant i també volem publicar un llibre comentat del conjunt de crítiques que li van fer persones com Alexandre Cirici i Alberto Sartoris i que no s'ha publicat mai conjuntament. S'hi començarà a treballar a partir d'aquest gener.

# Els grups municipals opinen

## 2006: 75è aniversari de la II República

El 9 de desembre de 1931, les Corts republicanes van promulgar la Constitució més avançada del seu temps, que en l'article primer definia l'Estat espanyol com una "República democràtica de treballadors de tota classe, que s'organitza en règim de llibertat i de justícia". La segona República va aixecar l'ànim del poble amb un programa alternatiu a la vella Espanya cacic de la Restauració, amb un programa de canvi social basat en la reforma agrària i el protagonisme del moviment obrer, la separació de l'Estat i de l'església, el control democràtic dels cossos armats, una ambiciosa feina educativa i cultural i una resposta política a la pluralitat nacional de l'Estat espanyol reconeixent els estatuts de Catalunya, Euskadi i Galícia. Entre els principals avanços, la República va obrir la porta a la participació política de les dones, que van conquerir el dret a vot, el matrimoni civil i el dret al divorci. La República va ser una forma d'Estat, de la qual els ciutadans es van dotar de manera democràtica, que va ésser truncada pel cop d'Estat del 18 de juliol de 1936, encapçalat, entre d'altres, pel general Francisco Franco.

L'any 2005 es compleix el 75è aniversari de la constitució de la II República. És per això que el grup municipal d'ICV-EU ha proposat al Ple de l'Ajuntament de Granollers l'adopció dels acords següents:

**Primer:** Reiterar la condemna a l'aixecament militar del 18 de juliol de 1936, contra el poble i el govern legítim de la II República espanyola.

**Segon:** Que el 14 d'abril de 2006, coincident amb el 75è aniversari de la II República, onegi la bandera republicana a l'edifici del Consistori, per tal de retre homenatge a totes les persones que van creure i van defensar l'Estat republicà.

**Tercer:** Crear una comissió que aplegui representants dels grups municipals i de les associacions culturals, socials o cívi-ques, així com persones a títol particular per preparar els actes amb què commemorar el 75 aniversari de la proclamació de la II República.

**Quart:** Traslladar a la Comissió del Nomenclàtor de l'Ajuntament de Granollers, la proposta de dedicar un carrer a Esteve Camillo i Mustarós, primer alcalde republicà, representat pels fets d'octubre de 1934 i que va ser alcalde fins al 6 d'agost de 1936. Així repararem un greuge històric de la ciutat.

El grup municipal d'ICV-EU us convida, a tots el que enteneu com nosaltres que hem de recuperar la memòria històrica, a participar en la preparació d'aquesta celebració.

Jaume Vernet i Meján  
Portaveu del Grup Municipal d'ICV-EU  
jvernet@ajuntament.granollers.org

## ICV-EU

## Pressupostar i executar

L'elaboració i redacció d'uns pressupostos és un exercici anual imprescindible per marcar l'actuació de govern, sigui d'un ens públic, o de qualsevol organització amb unes mínimes condicions d'eficàcia i amb rigor en la seva gestió. La comparació entre el que s'ha pressupostat i el que posteriorment s'ha executat dels pressupostos és la prova del nou de qualsevol equip gerencial responsable de la rendibilitat d'una empresa.

No és menys cert que si ens referim a uns pressupostos per gestionar els diners públics, diners dels ciutadans i ciutadanes, aquests n'esperen junt amb la millor planificació

una prioritització d'objectius i, sobretot, una execució del que s'ha pressupostat.

L'equip de govern tripartit que presideix el nostre Ajuntament presenta els seus pressupostos en un format de seductor aparador curull d'agraïments i felicitacions a dojo amb una simple i clara voluntat propagandística.

Quan és l'hora de la veritat, de passar comptes, aquest

govern no presenta un balanç de l'execució del pressupost, malgrat que això impliqui incomplir la Llei. Al contrari, ens presenten un nou pressupost. Això sí, amb més inversió que sospitem que acabarà amb els mateixos incompliments i ineficàcia que es desprèn del grau de compliment del pressupost dels exercicis anteriors. Només cal donar una ullada a algunes de les partides incloses

Descripció programa d'inversió	Pressupostat	Realitzat
Supressió barreres arquitectòniques	100.000,00	11,05%
Renovació voreres	120.000,00	43,23%
Centre Cívic zona nord	552.000,00	0,00%
Taller ocupació	40.700,00	6,72%
Equipaments esportius	734.000,00	43,07%
Reformes locals barris	12.000,00	0,00%

## Carta a los Reyes Magos de la ciudad de Granollers

En estos meses próximos a la Navidad, se evocan por todos sentimientos, anhelos, deseos y ruegos que parecen estar ocultos o no tener tanta importancia el resto del año. Se desata la magia de los buenos sentimientos, somos capaces de recordar y vivir con cariño nuestras tradiciones, e incluso algunas veces hasta podemos poner en práctica aquel ritmo de vida y aquellas prioridades que nos gustaría. Realmente esos sentimientos evocan cosas sencillas, cosas que sería increíble valorar económicamente, y todo ello porque se trata y atañe a nuestra vida y a la de los nuestros, se trata de los

valores y sentimientos que hemos aprendido y tratamos de transmitir a nuestros hijos.

Dentro de esta nube mágica de la Navidad hay quien hace listas de propósitos para el nuevo año, listas que se reproducen en un 90% año tras año, pero que a pesar de todo merece la pena hacerlas por el solo hecho de dedicarle un rato a reflexionar sobre las mismas. Si pudiéramos hacer el ejercicio de pensar que nuestra ciudad pudiera sentir y pensar en cuanto suma de todos nosotros ¿qué tipo de carta haríamos para la ciudad de Granollers? Lo cierto es que en nuestra

carta pediríamos cuestiones que se han visto abandonadas no sé si por falta de interés o falta de capacidad por parte del equipo de gobierno. Estamos hablando de una ciudad más limpia, más segura, una ciudad con una movilidad ágil, una ciudad con un modelo urbanístico que no sea un puzzle virtual de mil piezas. Una ciudad donde se pagan unos impuestos justos en relación con los servicios que reciben sus ciudadanos, una ciudad donde la cultura represente a todas las sensibilidades sociales, una ciudad donde se valore nuestro entorno y nuestros barrios y no se olviden en pro de las



## Els grups municipals opinen

### CiU

en la "Memòria sobre el grau de compliment dels objectius programats", de l'últim exercici tancat que correspon al 2004. Les xifres parlen per elles mateixes: no s'executen i segueixen com a proposta estrella en els pressupostos dels anys següents i no calen pas massa comentaris. El que queda són més aviat dubtes i, per tant, preguntes. Quina credibilitat mereixen els pressupostos presentats per l'equip de govern? Els ciutadans i les ciutadanes tenen sempre la paraula i ho jutjaran amb la seva saviesa.

Joan Palé Llistuella  
Grup municipal de CiU

### PP

grandes obras faraónicas que nunca acabamos de pagar. Una ciudad donde no hay ciudadanos de primera y de segunda, una ciudad donde se respeta a todos y no se justifica el sectarismo cultural y político, una ciudad donde no hay unos únicos comerciantes, un único club deportivo, una ciudad donde todos tienen y tenemos nuestro sitio. Por todo ello, el grupo municipal del Partido Popular de Granollers os desea Feliz Navidad, Feliz Ciudad de Granollers.

Grup municipal Popular  
populargranollers@telefonica.net

### Potenciant el comerç urbà de qualitat

En plenes festes de Nadal, tota la ciutat viu la il·lusió per compartir. Els bons propòsits de cap d'any, les trobades familiars, el Parc infantil de Nadal, la pista de gel, els Pastorets i la visita primer dels patges i, finalment, dels Reis d'Orient són aspectes que ja formen part del paisatge normal dins del calendari de Granollers. Al mateix temps, cal afegir-hi la intensa vitalitat que suposa les compres nadalenques. I aquí és on ens voldríem aturar breument el grup municipal d'ERC per aportar algunes reflexions. Per ERC el comerç de la ciutat té una vàlua molt important. No només per ser un dels motors de la nostra economia local, oferint gairebé tres mil llocs de treball, sinó especialment per la importància de la seva funció social. Algú es pot imaginar un Granollers sense botigues, on el passeig amb les nostres famílies no es pugués disfrutar de la diversitat d'aparadors que tenim en els nostres carrers i barris? Ens podem imaginar hores d'ara com ens sentiríem si desaparegués l'illa de vianants del cap de setmana? Són dos exemples de la capacitat dinamitzadora del comerç urbà, a les quals cal afegir aspectes com la compacitat, sostenibilitat o mobilitat.

El comerç urbà de qualitat és un element fonamental del model de ciutat catalana, de ciutat mediterrània, i Granollers n'és un exemple per a moltes altres ciutats d'arreu del món.

Per això ERC s'ha compromès a treballar fortament per la potenciació d'aquest model comercial en tots els nivells de l'administració catalana. A Granollers, estem desenvolupant els nous plans de dinamització comercial, tant al nord, on està funcionant a ple rendiment, com al sud, on esperem desenvolupar el seu propi pla de dinamització al llarg d'aquest any, o per posar un altre exemple, amb el curs de formació de dependents i dependents de comerç.

A nivell nacional amb el treball que s'ha realitzat amb la nova llei d'horaris comercials i, en especial, amb el nou projecte de llei d'equipaments comercials, que com a principal novetat aporta que la localització dels nous establiments comercials que vulguin obrir-se a la nostra ciutat ho facin en la trama urbana consolidada, és a dir, en les àrees de la ciutat on hi viu la gent.

Però encara tenim reptes importants. Cal aprovar a nivell nacional un certificat de qualitat ciutadana, nascut i impulsat a Granollers de la mà de Gran Centre, i que per a nosaltres és una fita que cal assolir aquest any que tot just comencem.

També cal a nivell local crear l'Aula del Comerç on conjuntament amb tots els actors del món del comerç de la ciutat siguem capaços de dissenyar un pla de formació que ajudi a millorar la competitivitat de totes les nostres empreses comercials, i l'ampliació de l'illa de vianants a més carrers del centre històric, com el de les Travesseres i el d'Espí i Grau, tal com recullen els pressupostos d'inversió d'aquest any.

El comerç urbà de qualitat està fent un salt endavant. Seguirem posant les eines per ajudar-lo. Podeu contar-hi.

Francesc Sala i Pascual, Jaume Profitós i Martí, Isabel Alcalde i Sastre  
Grup municipal d'Esquerra Republicana de Catalunya

### ERC

### Granollers hi guanya

El Ple de l'Ajuntament de Granollers ha aprovat provisionalment el Pla d'ordenació urbanística municipal i ho ha fet per UNANIMITAT.

Com a tinent d'alcalde de l'Àrea Territorial de l'Ajuntament, que ha tingut la responsabilitat de coordinar i impulsar els treballs del POUM aquests darrers mesos, crec que amb aquesta aprovació per part de tots els grups municipals, qui hi sortirà guanyant és Granollers, o el que és el mateix la gent de Granollers.

A l'aprovació inicial del Pla, es varen presentar més de 500 al·legacions, 116 han estat estimades en la seva totalitat (22 %), 276 parcialment (50 %) i 160 desestimades (28 %). Totes han estat estudiades acuradament, per trobar el seu encaix en el model de ciutat que volem, respectuós amb les persones que vivim a Granollers i que hi viuran, i també respectuós amb el seu entorn.

Voldria destacar la generositat de tots els grups municipals, per tal que l'aprovació es produís sense vots contraris, malgrat haver-hi propostes diferents sobre com havia de ser el Granollers del demà.

En qualsevol cas ha quedat palesat que el model esbossat ara fa onze mesos pel govern municipal era el correcte. S'ha treballat per millorar-lo, però les línies mestres no s'han modificat.

El nou Pla general, servirà per enfocar correctament la solució de diversos problemes que té la ciutat: el cobriment de les vies del tren; el trasllat del camp de futbol del carrer de Girona; el desmantellament de la subestació de Fecsa Endesa del carrer Roger de Flor; l'obertura de nous carrers transversals de llevant a ponent; el nou eix al marge dret del riu que discorrerà de nord a sud; la preservació de Palou com a espai lliure i agrícola, tot preservant les petites activitats de serveis que actualment hi radiquen; més sòl per a equipaments públics i espais verds.

Quins criteris s'han fet servir per a la revisió del Pla? La revisió l'hem fet primordialment en el sòl urbà. El model que es proposa és clarament el de contenció en la nova ocupació de sòl per fer ciutat construïda. Actuació en les transformacions de la classificació del sòl, amb l'objectiu d'una nova política d'habitatge: s'ha fet una aposta clara per fer-hi habitatge de protecció pública. A partir d'ara un de cada quatre habitatges que es faci a Granollers serà d'aquestes característiques.

En definitiva, amb l'aplicació del planejament urbanístic, que el Ple de l'Ajuntament va aprovar provisionalment, estem avançant de manera decidida en la consolidació de la ciutat que hem anat construint des de generacions. Una ciutat amb diversitat d'usos: residencial, comercial, industrial, de serveis i d'espais lliures. Amb una ocupació racional del sòl, amb més compacitat, però sense massificar-la ni congestionar-la. Una ciutat a mida de les persones que hi vivim i que hi viurem, amb els serveis adequats per ajudar a tenir una vida digna i de qualitat.

Jordi Terrades i Santacreu  
Grup municipal PSC

### PSC



# Programa de manteniment físic per a adults

Si et vols posar en forma,  
si et vols trobar millor...  
Fes esport, fes salut!  
Per a més informació  
i inscripcions: Servei  
d'Esports, c. Voluntaris 92,  
núm. 2, tel. 93 879 49 05

Tres dies a la setmana en sessions  
d'una hora, al Palau d'Esports  
o a les pistes d'atletisme



Ajuntament de Granollers