

GRANOLLERS

INFORMA

4-7 Reportatge

La prudència marca el pressupost municipal per al 2012

8-14 Actualitat

Es fa una prova pilot dels nivells de contaminació que emeten els vehicles

Granollers acollirà els campions del món durant el Mundial d'handbol 2013

Emotiu lliurament de les Medalles de la Ciutat 2011

20-21 Entrevista

Manel Llanas, jutge degà de Granollers

TELÈFONS D'INTERÈS

ABS GRANOLLERS OEST – CANOVELLES	938 468 328
ABS GRANOLLERS CENTRE	93 860 05 10
ABS GRANOLLERS NORD – LES FRANQUESES	93 861 80 30
ABS GRANOLLERS SUD SANT MIQUEL	93 879 16 25
HOSPITAL	93 842 50 00
AMBULÀNCIES – URGÈNCIES	112

ATENCIÓ A LES DONES EN SITUACIÓ DE VIOLENCIA	900 900 120
BOMBERS	085 / 93 849 00 16
MOSSOS D'ESQUADRA	088 / 93 860 85 00
POLICIA LOCAL	93 842 66 92 / 092
POLICIA NACIONAL	091 / 93 861 48 50

ESTABANELL I PAHISA (AVARIES)	93 860 91 09
FECSA-ENDESA (AVARIES)	900 77 00 77
GAS NATURAL (AVARIES)	900 750 750
REPSOL – BUTANO (AVARIES)	901 12 12 12
SOREA (AVARIES)	93 879 49 46
SOREA URGÈNCIES NOCTURNES	904 100 000
TANATORI	93 861 82 30
TAXIS	93 870 30 28
TELEFÒNICA (AVARIES)	1002

AJUNTAMENT DE GRANOLLERS. OFICINA D'ATENCIÓ AL CIUTADÀ (OAC)	010 93 842 66 10

Edició:
Ajuntament de Granollers

Disseny:
www.faino.com

Direcció:
Montse Garriga

Maquetació:
Paco Castilla
Josep Nogués

Redacció:
Sílvia Giró
Imma Juncà
Dolors Pedrosa
Míriam Torres

Impressió:
Zosmamedia SA

Fotografia:
Pere Cornellas
Toni Torrillas

Tiratge:
25.000 exemplars
Exemplar gratuït

DL: B-13.957-80

"Ajudeu-nos a millorar la distribució"

si sou ciutadà/ana de Granollers i per qualsevol motiu no rebeu aquest butlletí cada mes a casa vostra, o el rebeu en mal estat, feu-nos-ho saber trucant al 92 842 66 15 o enviant un missatge de correu electrònic a: premsa@ajuntament.granollers.cat



Manel Llanas

- Jutge degà de Granollers des de 2008
- Magistrat social número 2 de Granollers
- El 2012 farà 50 anys que va començar a treballar, primer a la Seguretat Social, després a Aigües de Barcelona
- Va exercir durant 30 anys com a advocat abans de fer-se jutge
- Aficionat a la fotografia, té una biblioteca particular de 9.000 llibres
- En aquesta entrevista explica la sobresaturació d'assumptes dels jutjats de Granollers

SUMARI

4-7 REPORTATGE

La prudència marca el pressupost municipal per al 2012

8-14 ACTUALITAT

Es fa una prova pilot dels nivells de contaminació que emeten els vehicles

Granollers acollirà els campions del món durant el Mundial d'handbol 2013

Emotiu lliurament de les Medalles de la Ciutat 2011

15-19 PROGRAMACIÓ CULTURAL

El rengle

20-21 ENTREVISTA

Manel Llanas, jutge degà de Granollers

22-23 ELS GRUPS MUNICIPALS OPINEN

PROPERA SORTIDA

27
DE GENER

Segueix-nos a les xarxes socials:



www.facebook.com/ajuntamentgranollers



@granollers

Tota la informació de la ciutat a:

www.granollers.cat

→ Cada mes podeu descarregar-vos a www.granollers.cat el butlletí de forma fàcil i ràpida. A la web municipal també trobareu tots els butlletins editats.

Portada: Plaça dels Cabrits. Fotografia: Pere Cornellas.

PRESSUPOSTOS 2012



L'Ajuntament de Granollers aprova un pressupost de 78,5 milions d'euros per al 2012 en què es prioritza la inversió en el manteniment de la ciutat, es referma la despesa social per a aquells que pateixen més directament la crisi i s'optimitzen al màxim els recursos per conservar la qualitat dels serveis dels quals gaudim.

84

Aquest gener es compleixen 84 anys de l'annexió de Palou al terme de Granollers. La ciutat passava d'aquesta manera a tenir 14,89 km², superfície que s'ha mantingut invariable. També un mes de gener però de l'any 1964 es va inaugurar la urbanització del passeig del Doctor Fàbregas, dedicada a aquest insigne benefactor de l'Hospital Asil de Granollers i Fill Adoptiu de la ciutat. Igualment el mes de gener de 1986 Palou estrenava el seu Centre Cívic, on abans hi havia l'Ajuntament del poble. El 8 de gener Palou celebra les festes de Sant Julià.



PASSEIG DEL DR. FÀBREGAS, 1966.
AUTOR DESCONEGUT / ARXIU MUNICIPAL DE GRANOLLERS

VISITA GUIADA

La Tèrmica de Roca Umbert

Diumenge 22 de gener, a les 12 del migdia, visita guiada a la Tèrmica de Roca Umbert. Els interessats poden anar-hi directament o bé apuntar-se a: www.granollers.cat/ovac - tel. 93 842 66 10 (aforament limitat). Preu: 2,5 €

ITINERARI DE CIUTAT

El modernisme

Diumenge 29 de gener, a les 12 del migdia, itinerari de ciutat *Granollers en temps del modernisme*. Cal fer reserva prèvia, al tel. 93 842 68 41. Lloc de trobada: Museu de Granollers. Durada: 2 hores. Preu: 3,5 €

FIRES

COL·LECTIU D'ARTESANS DE PRODUCTES NATURALS

1r i 3r dissabte de mes
Plaça de les Olles

FIRA D'ARTESANS ALIMENTARIS

1r dissabte de mes
Plaça Lluís Perpinyà

ASSOCIACIÓ DE PRODUCTORS PER LA QUALITAT DEL VALLÈS ORIENTAL

2n dissabte de mes
Plaça de la Porxada

COL·LECTIU D'ARTESANS D'ELABORACIÓ PRÒPIA

2n dissabte de cada mes a la plaça de Maluquer i Salvador
Darrer dissabte de mes a la plaça de la Corona

ABAC-GRA (antiquaris, brocanters, artesans, col·leccionistes)

1r. diumenge de mes
Parc Firal



L'ANY 2011
HAN FET NIU
AL RIU
CONGOST

93

PARELLES
D'ÀNEC COLLVERD

Teniu fotografies antigues de la pràctica esportiva a Granollers?

Recollida de fotos de les Olimpíades del 1992 cap enrere:



Les fotografies seleccionades passaran a formar part de l'Arxiu Municipal de Granollers (AMGr) i es publicaran a la web municipal, amb la informació corresponent.

→ Podeu enviar-les per correu electrònic a jqueralt@ajuntament.granollers.cat (resolució mínima: 300 ppp). Indicar clarament qui les envia i un telèfon de contacte.

→ Portar-les al Servei d'Esports (c. de Santa Elisabet, 16, 1r pis, de dilluns a divendres, de 9 a 14 h, i dimarts i dijous, de 17 a 19 h).

PARTICIPEU!

REPORTATGE

La prudència marca el pressupost municipal per al 2012

L'Ajuntament de Granollers ha aprovat un pressupost de 78,5 milions d'euros per al 2012 en què es prioritza la inversió en el manteniment de la ciutat, es referma la despesa social per a aquells que pateixen més directament la crisi i s'optimitzen al màxim els recursos per conservar la qualitat dels serveis dels quals gaudim. La prudència en la previsió de despeses i ingressos i la incertesa sobre les aportacions que d'altres administracions faran a l'Ajuntament han condicionat l'elaboració del pressupost. El 2012 serà un any en què, entre d'altres, es posarà en marxa el Centre de Serveis Avançats per a les Empreses de Can Muntanyola, un equipament que ha de contribuir a la recuperació econòmica.



Amb el vot a favor del PSC, les abstencions de PP i ICV-EUiA i el vot contrari de CiU i Acció Granollers es va aprovar el pressupost municipal per a 2012 en el Ple ordinari del mes de desembre. Un pressupost que suma per al conjunt de l'Ajuntament i les seves empreses 78,5 milions d'euros, un 5,8 % menys que el 2011.

En un context encara de crisi el pressupost municipal baixa per tercer any consecutiu. Es segueix ajustant la despesa corrent i les inversions, que seran de 7 milions d'euros, prioritzaran el manteniment de la ciutat. Així, es faran actuacions que afavoriran l'accessibilitat com la renovació de les voreres est dels carrers de Llevant i Frederic Soler; i la urbanització en calçada única dels carrers de Marià Maspons, Príncep de Viana, entre la plaça de la Corona i el carrer de Guayaquil, i la travessia Lledoner. També es continuarà renovant l'enllumenat, el clavegueram, s'adequaran paviments i camins i es remodelaran espais verds, entre d'altres.

Després d'uns anys amb una forta inversió (2007-2011), tant pública com privada, "ara no és el moment de grans i noves inversions", va explicar la regidora d'Hisenda, Aroa Ortego. No obstant, si que hi ha algunes excepcions. Són les que han de propiciar l'acabament del Centre de Serveis Avançats per a les empreses de Can Muntanyola, amb més d'un milió d'euros; l'ampliació de l'Escola Ponent, amb més de 979.000 euros; i

Les inversions del pressupost prioritzen el manteniment de la ciutat



l'adequació dels accessos de l'Hospital General de Granollers, amb més de 900.000 euros, entre d'altres. Podeu consultar el quadre amb les principals inversions a la pàgina 7.

El nou Museu de la Tela, Can Muntanyola i l'ampliació de l'Escola Ponent, tres dels equipaments que s'han de posar en marxa el 2012

s'amortitzaran crèdits per un valor superior a la contractació de nou finançament.

Inversions més destacades

Les obres de Can Muntanyola es troben en la seva fase final. Aquest serà un equipament municipal que acollirà tot tipus de prestacions per a l'activitat empresarial, amb la col·laboració de la Cambra de Comerç de Barcelona, que instal·larà en un futur la Delegació al Vallès Oriental en aquest equipament. Aquest projecte dona compliment a un dels principals compromisos del pla de treball del Consell Econòmic i Social de Granollers, i al segon Pla Estratègic de Granollers, amb l'objectiu de contribuir a l'activitat empresarial i a la recuperació econòmica.

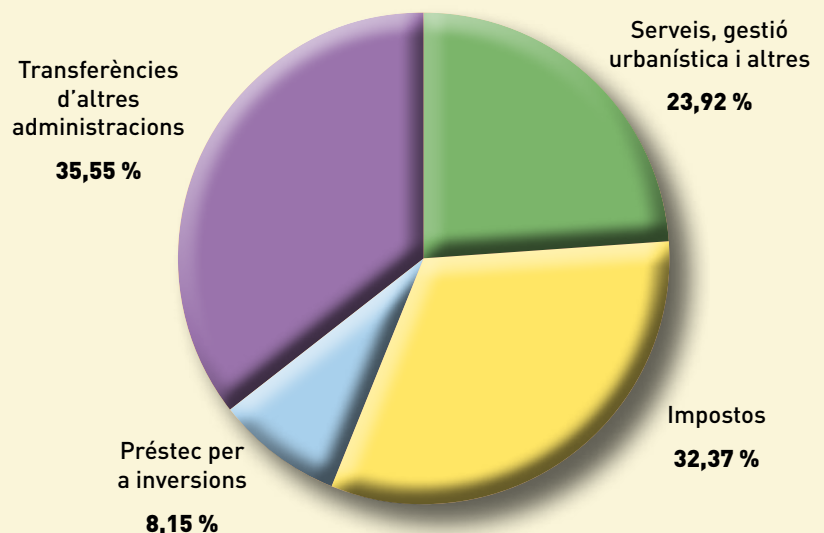
També properament començaran les obres de la millora dels accessos de l'Hospital de Granollers que compten amb una important subvenció del Consell Comarcal del Vallès Oriental.

Pel que fa a l'Escola Ponent, és previst que el proper curs es pugui estrenar el nou edifici per a educació infantil, que finança la Generalitat. Aquest nivell d'inversió permet un nou endeutament moderat, segons va explicar la regidora Aroa Ortego. Per primera vegada en els últims anys es preveu que a finals de 2012 l'Ajuntament tingui un deute inferior al de l'any 2011, ja que

Optimitzar recursos per mantenir serveis

Respecte a despeses com el consum elèctric, d'aigua i gas dels equipaments municipals, l'enllumenat públic, la neteja viària o contractes com l'atenció primària, els centres oberts, etc., s'han ajustat les partides que ho permetien

Previsió d'ingressos 2012



L'Ajuntament mantindrà i en alguns casos augmentarà la despesa social

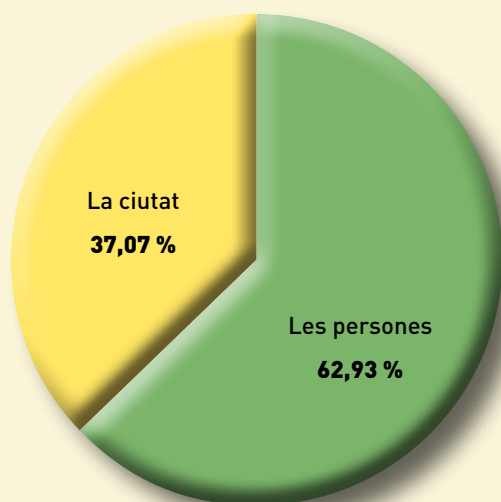
mentre que altres s'han dotat suficientment per ajustar-les a la realitat. La disminució global d'aquest capítol és d'1,8 milions d'euros, si bé cal destacar que l'Ajuntament mantindrà i, en alguns casos, incrementarà l'aportació en despesa social, complementant la disminució d'aportacions d'altres administracions. "Aquest equip de govern té clares les seves prioritats i les persones que més estan patint les conseqüències de la crisi són, sens dubte, la nostra principal preocupació", va remarcar la regidora d'Hisenda. Malgrat tot, es mantindran les activitats i tots els equipaments en funcionament, optimitzant els recursos i, alhora, mantenint la qualitat dels serveis.

Incògnites respecte altres administracions

De la seva banda l'alcalde de Granollers, Josep Mayoral, va insistir en què el pressupost de 2012 té un alt grau d'incertesa que va resumir en quatre punts principals. Primer, que es desconeix què passarà amb els sous dels treballadors municipals. Segon, que no se sap quina serà l'aportació de l'Estat als ajuntaments. Tercer, que es desconeix en quant de temps l'Ajuntament haurà de retornar a l'Estat els 738.000 euros per compensar les liquidacions negatives de 2008 i 2009. Quart, que no se sap com seran els pressupostos de la Diputació de Barcelona, la Generalitat i l'Estat, dels quals depenen molts programes i actuacions municipals. En aquest sentit, també es desconeix si l'Estat limitarà la

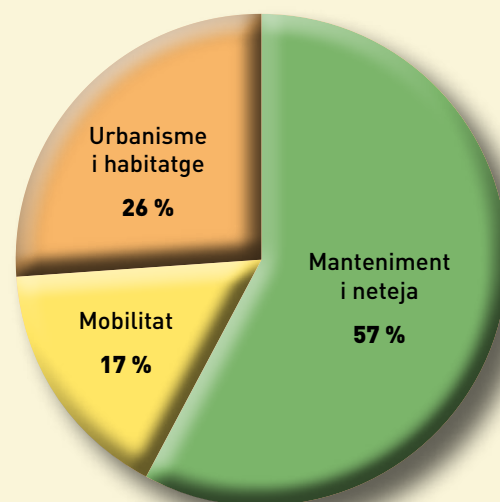


Despesa en persona/ciutat *



* inclou inversions

Despesa en ciutat *



* inclou inversions

El carrer del Príncep de Viana, entre la plaça de la Corona i el carrer de Guayaquil; la vorera més propera a la via del tren del carrer de Llevant i el carrer de Marià Maspons, seran alguns dels espais que s'arranjaran l'any vinent

“Aquest pressupost pretén situar la ciutat en la primera posició de sortida quan les coses comencin a rutllar”, assegura l'alcalde

capacitat d'endeutament dels ajuntaments, fet que afectaria les inversions previstes. Per aquest motiu, l'alcalde va dir que les inversions de 2012 han quedat limitades a aquelles que es poden finançar només amb crèdit. En aquest sentit va explicar que la Generalitat deu 10 milions d'euros a l'Ajuntament en concepte de despeses ja fetes en escoles o en actuacions del Pla de barris, entre d'altres.

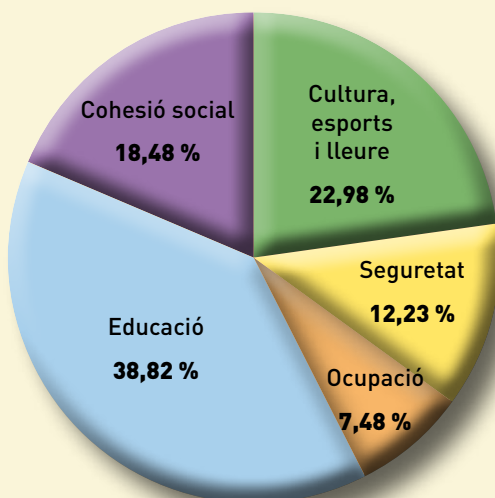
Tot i la prudència i la incertesa expressades, el pressupost de 2012, segons l'alcalde, “pretén situar la ciutat en la primera posició de sortida per quan les coses comencin a rutllar”. Per això va apel·lar a l'acord entre els grups municipals per seguir lluitant contra la crisi.



Pla d'inversions 2012. Actuacions més destacades

Acabament Centre de Serveis Avançats per a les empreses Can Muntanyola (Obra, equipament i mobiliari i urbanització exteriors).....	1.091.878 €
Ampliació Escola Ponent.....	979.508,73 €
Adequació accessos hospital.....	905.500 €
Material i renovació enllumenat públic.....	600.000 €
Renovació del carrer de Girona.....	500.000 €
Programari per a tramitació electrònica i comptabilitat.....	325.000 €
Adequació de paviments i camins i accessibilitat.....	220.000 €
Inversions equipaments culturals (Roca Umbert, TAG, Museus, Biblioteca Can Pedrals...)	205.000 €
Altres inversions Àrea de Territori i Ciutat.....	245.550 €
Espais urbans.....	200.000 €
Acabament Museu de Ciències Naturals la Tela.....	260.000 €
Instal·lacions esportives.....	152.000 €
Equipaments educatius.....	150.000 €
Renovació xarxa de clavegueram.....	115.000 €
Projecte residència gent gran.....	100.000 €

Despesa en persones *



* inclou inversions



ACTUALITAT

Es fa a Granollers una prova pilot dels nivells de contaminació que emeten els vehicles

El Departament de Territori i Sostenibilitat, l'Ajuntament de Granollers i el RACC han organitzat a la ciutat una prova pilot per mesurar els nivells d'emissió de contaminants del parc de vehicles circulant de la ciutat. Durant una setmana s'han mesurat de manera instantània les emissions de contaminants dels tubs d'escapament d'uns 12.000 vehicles. Aquesta prova pilot és una de les mesures que recull el Pla d'actuació local per a la reducció de la contaminació atmosfèrica que l'Ajuntament ha elaborat amb el suport de la Diputació de Barcelona.



© TONI TORRILLAS

S'ha triat Granollers com exemple d'una ciutat mitjana de la Zona de Protecció Especial (ZPE), que inclou Barcelona i 40 municipis de l'entorn metropolità, per tal de poder extrapolar les dades al conjunt de tota la ZPE, on es superen els nivells de qualitat de l'aire admissibles per a partícules en suspensió de diàmetre inferior a deu micres (PM10) i per a diòxid de nitrògen (NO₂). Granollers és una ciutat especialment sensibilitzada amb la contaminació atmosfèrica i disposa d'una de les estacions de mesurament més antigues de tota la Xarxa de Vigilància i Previsió de la Contaminació Atmosfèrica (XVPCA) de la Generalitat, concretament de principis dels anys 90. De fet, la prova pilot és una de les mesures

Tres moments de la prova de mesurament d'emissions de vehicles

del Pla d'actuació local per a la reducció de la contaminació atmosfèrica que l'Ajuntament de Granollers ha presentat recentment i que ha estat elaborat amb la col·laboració de la Diputació de Barcelona.

El Pla preveu 45 accions i revisa tota la informació disponible sobre les emissions, anàlisi de contaminants i els nivells de qualitat de l'aire local, i recull un seguit d'actuacions a impulsar que ajudin a reduir les emissions locals, en la línia del que diu el Pla de qualitat de l'aire de la Generalitat de Catalunya (2011-2015, pendent d'aprovació) i el pla estatal de millora de la qualitat de l'aire (aprovat recentment pel Consell de Ministres el 4 de novembre de 2011).





Els mesuraments permeten conèixer l'estat del vehicle

Durant una setmana s'han instal·lat en dos punts de la ciutat (un carrer de pas, carrer Sant Jaume, i un d'entrada a la ciutat, carrer de Marie Curie) una màquina que ha mesurat de manera instantània les emissions de contaminants dels tubs d'escapament dels vehicles, és a dir, els vehicles no han modificat ni la velocitat ni l'acceleració i, per tant, s'han registrat les dades en una situació de circulació normal. Aquest sistema disposa també d'un sensor de velocitat i d'acceleració que ha permès associar les emissions a les condicions a les quals circulaven els vehicles i també té en compte les condicions meteorològiques en les quals es fa el mesurament (temperatura, vent, humitat). Al costat del punt de mesurament s'ha col·locat un semàfor que en el moment de passar el vehicle indica al conductor si l'emissió del seu cotxe és alta, mitjana o baixa. Aquesta prova pilot forma part de la campanya d'informació i sensibilització sobre qualitat de l'aire. Tot i que els nivells de contaminació atmosfèrica a Catalunya no han anat pujant sensiblement els darrers anys, la legislació europea és cada cop més exigent.

El conseller Recoder ha assistit al mesurament, que té com a objectiu disposar d'informació del parc de vehicles circulant amb vista a prioritzar les polítiques de millora de la qualitat de l'aire

Els vehicles, font principal de contaminació

Els vehicles són una de les fonts principals de contaminació per PM10 i NO₂, ja que gairebé el 50% de les emissions d'aquests dos contaminants a la ZPE són degudes al trànsit. Aquest xifra encara és més elevada si es compara amb la contaminació dins de les ciutats, on el trànsit suposa entre el 80% i el 90% de les emissions.



Què es pot fer per reduir les emissions contaminants?

Per tal de reduir al màxim l'emissió de contaminants, les recomanacions del Departament de Territori i Sostenibilitat són:

- Fer un bon manteniment del vehicle (canvis d'oli, filtres, bugies, estat dels pneumàtics).
- Conduir de manera eficient. Pot reduir el consum de combustible en un 25% per turismes i en un 10% per als vehicles pesants. En aquest sentit, la Generalitat ja ha adjudicat més de 6.200 cursos de formació en conducció eficient i més de 100 autoescoles estan preparades per impartir formació a turismes (professionals i ciutadans), vehicles industrials (conductors professionals) i a professors d'autoescoles.
- Instal·lar filtres de partícules en vehicles dièsel. Poden arribar a reduir un 90% les emissions de partícules i un 98% les emissions de nanopartícules.
- Instal·lar catalitzadors en vehicles dièsel. Es pot arribar a reduccions d'emissions de NOx del 65%.
- Evitar fer servir el vehicle privat per a trajectes que es poden fer a peu o en bicicleta.
- Comprar el vehicle en funció del seu ús, és a dir, optar pel de gasolina, GLP i GNC per a trajectes urbans i metropolitans i pel dièsel per a trajectes de llarg recorregut. Evidentment, l'alternativa elèctrica també serà altament recomanable quan la tecnologia penetri al mercat familiar.
- Triar vehicles que utilitzin combustibles més eficients (elèctrics, híbrids, GN, GLP, bioetanol) o amb reduïdes emissions de CO₂ (de benzina, inferiors a 120g CO₂/km, o dièsel i biodièsel inferiors a 108g CO₂/km).

Granollers acollirà els campions del món durant el Mundial d'handbol 2013



D'aquí un any, el gener de 2013, Granollers tornarà a acollir un esdeveniment internacional: el Mundial d'handbol. La ciutat serà la seu de la selecció francesa, actual campiona del món. La instal·lació olímpica del Palau d'Esports de Granollers ha estat seleccionada per convertir-se en seu oficial de la 23a. edició dels Campionats del Món d'Handbol 2013. L'Ajuntament de Granollers, la Federació Espanyola, la Federació Catalana i el comitè organitzador han confirmat que la ciutat acollirà partits de la fase de grups i els encreuaments de vuitens i quarts de final. A més, els seguidors vallesans tindran l'oportunitat de gaudir del joc de França, l'actual campiona olímpica, europea i mundial.

"La designació de Granollers com a seu del Campionat del Món és un premi a la devoció històrica que sent aquesta ciutat per l'esport de l'handbol" ha manifestat l'alcalde de Granollers, Josep Mayoral, i "la presència de la millor selecció del món en l'actualitat a casa nostra és un estímul per a tots els aficionats a aquest esport i perquè la ciutat es bolqui en l'organització".

En aquest sentit, Mayoral ha apuntat que l'Ajuntament té la intenció, juntament amb la Federació Catalana, d'impulsar un programa de promoció de l'esport de base a les escoles: "promoure l'handbol a les escoles és la millor manera d'assegurar el futur i aprofitar el Campionat més enllà de la competició esportiva. Les accions de

El comitè organitzador del Mundial 2013 juntament amb exjugadors d'handbol a la presentació de Granollers, seu de la competició

La proximitat amb la frontera francesa i el fet que Granollers sigui el bressol de l'handbol estatal han estat clau per a l'elecció

l'Ajuntament aniran en aquesta direcció".

Precisament, recuperar l'essència de l'esport és un dels grans objectius que té la Federació Espanyola d'Handbol en aquest Campionat. El seu president, Juan de Dios Román, va assegurar que l'elecció de Granollers respon a criteris esportius i de tradició històrica: "el treball que es fa a Granollers amb l'esport de base és un exemple a seguir per renovar l'afició per a aquest esport i recuperar-ne l'essència".

Juan de Dios, a més, va recalcar el lideratge de Granollers per realçar aquest esport, un dels objectius marcats pel comitè organitzador: "Com a ciutat degana de l'handbol, Granollers ha de liderar aquesta lluita per a la recuperació de la pràctica de l'handbol".

En aquesta mateixa línia es va expressar el president de la Federació Catalana d'Handbol, Tomàs Moral, que va assegurar que des de la Federació "es donarà suport a l'afició d'aquest esport a Granollers mitjançant iniciatives d'inversió social i promoció econòmica de la ciutat que incloguin l'esport de base i l'esport escolar".

Per últim, el director executiu del comitè organitzador, Óscar del Ama, va desvetllar que l'elecció de Granollers era una aposta estratègica de l'organització: "per tradició, ubicació geogràfica i equipaments, Granollers és perfecte per acollir una selecció d'una potència com la francesa. Aquest aspecte ha de ser molt positiu per la ciutat".

Unes 4.000 persones van visitar L'Adoberia l'any passat

Prop de 1.800 visitants i més de 2.000 d'escoles i com a participants en activitats programades. Aquestes són les principals xifres del darrer balanç d'activitat a L'Adoberia. Centre d'Interpretació històrica del Granollers medieval, a falta de la incorporació de les visites de desembre, en el moment de tancar aquesta edició. Per tant, unes 4.000 persones van visitar aquest equipament municipal durant l'any 2011.

Amb aquestes xifres, es confirma un bon nivell d'atracció ciutadana a un espai de recerca i difusió, gestionat pel Museu de Granollers, on es posa en valor un destacat patrimoni local.

Granollers és un dels cinc municipis catalans que conserven un interessant patrimoni relacionat amb les adoberies antigues. Per aquest motiu, al costat d'Igualada, Vic, Tàrrrega i Lleida, la capital del Vallès Oriental forma part de la Xarxa d'adoberies històriques de Catalunya, que, recentment, ha presentat l'audiovisual *Les adoberies, una història per la pell de Catalunya*. L'Adoberia de Granollers contribueix a una lectura global de l'evolució del treball adober a Catalunya, des dels períodes preindustrials fins a l'època contemporània. Per tant, forma part d'un conjunt d'elevat interès històric, cultural, patrimonial i turístic, com s'ha constatat amb activitats com l'exposició *L'Adoberia en 27 mirades*, de l'Associació Fotogràfica Jaume Oller, coproduïda pel Museu.

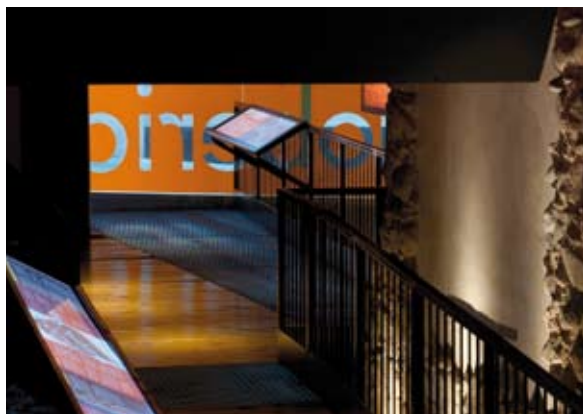
L'única documentada a la ciutat

L'adoberia d'en Ginebreda, a la plaça de l'Església de Granollers, és l'única de la mitja dotzena d'adoberies que havien existit a la ciutat i de les quals hi ha constància històrica i documental. A més, s'ha conservat amb prou condicions com per esdevenir un espai museogràfic, emmarcat per un tram entre dues torres de la muralla medieval.

Arqueològicament, aquesta adoberia s'ha situat entre finals del segle XVIII i principis del XIX, tot i que és possible que ja tingués activitat durant el segle XVI, segons alguns documents. L'Adoberia. Centre d'Interpretació històrica del Granollers medieval és una mostra de la preindustrialització a Catalunya i palesa la importància de la ciutat com a vila nascuda a l'entorn d'una cruïlla d'antics eixos viaris. Aquí, com a mínim, des del segle X, s'hi va establir un mercat que va ser-ne impulsor comercial. L'intercanvi de productes i idees que en va derivar va propiciar un conjunt de creacions artesanals i de serveis. Tot plegat, va afavorir el desenvolupament econòmic, social i polític de Granollers.



Josep Jerez / Associació Fotogràfica Jaume Oller



Adolf Belio / Associació Fotogràfica Jaume Oller



Josep Cayuela / Associació Fotogràfica Jaume Oller

Granollers aprova el Pla Local de la Infància i l'Adolescència

L'instrument que ordena i defineix les actuacions municipals en matèria d'infància i adolescència, i implica els agents socials del territori, els infants i els adolescents en una estratègia conjunta d'actuació. Així es defineix el Pla Local de la Infància i l'Adolescència de Granollers, que es va aprovar per unanimitat al Ple municipal de novembre. El Pla, que es treballarà de 2012 a 2015, és el resultat d'una anàlisi quantitativa i qualitativa de la situació actual dels infants i adoles-

cents i dels recursos existents a la ciutat. El Pla Local de la Infància i l'Adolescència s'emmarca en un projecte més ampli de ciutat educadora i encaixa amb altres projectes transversals i sectorials de la ciutat com el Pla Estratègic, Granollers Ciutat Educadora, Pla Local de Joventut, Pla d'Entorn, Pla d'Igualtat d'Oportunitats entre dones i homes, Pla d'Absentisme Escolar, Pla de Mobilitat, Pla d'Actuació Ambiental...

El Club de l'Emprenedor escollit com a bona pràctica pel Ministeri d'Indústria, Turisme i Comerç

El Club de l'Emprenedor de Granollers, la metodologia per incorporar tècniques de Coaching en l'assessorament a emprenedors de Múrcia i el test on-line per ajudar a realitzar la planificació estratègica de la PYME de València són les tres bones pràctiques de serveis d'assessorament a les empreses que participen al projecte CIMA Emprenedor@s, Cooperació per la Innovació i la Millora de l'Acompanyament a Emprenedors.

L'objectiu és incorporar recursos i metodologies que s'han identificat com a bones pràctiques de cada municipi, amb la finalitat de millorar l'eficàcia de les seves activitats d'acompanyament a persones emprenedores i dels serveis que ofereixen a les empreses.

El passat 24 de novembre ja es va celebrar, a València, la primera jornada d'intercanvi d'experiències de les tres bones pràctiques participants en aquest projecte.

L'associació "Club de l'Emprenedor de Granollers" col·labora amb Granollers Mercat en l'execució del projecte CIMA Emprenedor@s, Cooperació per la Innovació i la Millora de l'Acompanyament a Emprenedors. El Club és un punt de trobada per a tots els emprenedors de Granollers i rodalies, amb l'objectiu de fomentar la xarxa de contactes, la formació i la cooperació entres projectes empresarials. A la seva web, www.emprenedorsgranollers.net, es pot consultar informació de molta utilitat per a la creació d'una activitat empresarial.

Durant sis mesos Granollers, Múrcia i València participen al projecte CIMA Emprenedor@s, Cooperació per la Innovació i la Millora de l'Acompanyament a Emprenedors, cofinançat pel Ministeri d'Indústria, Turisme i Comerç-Secretaria General d'Indústria-Direcció General de Política de la PYME, a través de la convocatòria de subvencions per a la promoció de centres d'assessorament a emprenedors.

El projecte facilita l'intercanvi i la transferència d'eines i recursos, alternant eines tradicionals amb la utilització d'un fòrum telemàtic. Així cada centre elabora documentació descriptiva, guies per la implantació i es celebra una jornada presencial d'intercanvi d'experiències. El projecte CIMA Emprenedor@s, Cooperació per la Innovació i la Millora de l'Acompanyament a Emprenedors a Granollers té un pressupost de 15.000 euros i ha obtingut una subvenció d'uns 8.000 euros, que significa una subvenció del 54 %.



Concurs de cartells i Certamen literari "De dona a dona", amb motiu de la commemoració del 8 de març, Dia Internacional de les Dones

- Participació: oberta a tothom a partir dels 16 anys.
- Tema: respectivament, imatges referents a la commemoració del 8 de març i textos sobre el món del treball i la conciliació de la vida laboral i personal de les dones.
- Objectius: fomentar la participació, donar a conèixer els avenços en defensa dels drets de les dones i homenatjar totes les dones que han treballat per la igualtat de dones i homes.
- Termini per a la presentació d'originals: fins al 10 de febrer de 2012.
- Premis principals: 450 euros al millor disseny i 450 euros al millor relat.
- Bases dels concursos: es podran consultar a l'Oficina d'Atenció al Ciutadà (OAC), al carrer de Sant Josep, 7; al Centre d'Informació i Recursos per a Dones (CIRD), al carrer del Portalet, 4, 4a planta, i al web municipal, www.granollers.cat.



Emotiu lliurament de les Medalles de la Ciutat 2011



© TONI TORRILLAS

Tres dies abans de Nadal el Teatre Auditori de Granollers va ser l'escenari de l'acte de lliurament de les Medalles de la Ciutat 2011. Una emotiva vetllada, un acte entranyable i ple d'admiració per reconèixer la trajectòria de Joan Bretcha, a títol pòstum; Donat Puig i Miquel Roca. "Persones que han treballat tota la seva vida amb el compromís cap a Granollers sense esperar res més que algun somriure de complicitat." D'aquesta manera l'alcalde, Josep Mayoral, definia els medallistes d'enguany.

A Joan Bretcha, a títol pòstum, en reconeixement al seu activisme cultural i social, des dels diversos grups i associacions que va ajudar a impulsar i dels quals va formar part, aportant-hi dedicació, compromís i entusiasme. La seva personalitat inquieta i polifacètica ha estat al darrere de nombroses iniciatives, que contribueixen a millorar una ciutat a la qual se sentia profundament lligat.

A Donat Puig, en reconeixement per tota una vida dedicada a l'educació de diverses generacions de granollerines i granollerins com a director i professor de l'Escola Educador, primer, i de l'Escola Educem, després, des d'on va aplicar mètodes pedagògics innovadors, promovent l'escola activa, fent que els infants aprenguessin pel seu propi treball i establint una relació de col·laboració entre professorat i alumnat.

A Miquel Roca, en reconeixement per la seva llarga i encara activa trajectòria en el món de l'handbol. Com a jugador i entrenador del Balonmano Granollers va contribuir a l'hegemonia estatal del club durant els anys 60 i 70, assolint com a entrenador del primer equip tres lligues i dues copes del Generalíssim, i fent aportacions que van fer evolucionar la pràctica de l'handbol a l'Estat. Els seus èxits com a entrenador van continuar al Calpisa, i al FC Barcelona.

Nou dipòsit de la grua, amb menys cost

Més d'un 45% d'estalvi. Aquest serà un dels principals beneficis de la nova ubicació dels vehicles retirats pel servei municipal de grua: l'aparcament de Can Comas.

Des d'aquest mes, Granollers Promocions, SA, gestiona el nou dipòsit i s'encarrega de la custòdia, la tramitació i l'assegurança per a les 30 places destinades a aquests vehicles. La nova gestió inclou un espai per a motocicletes i ciclomotors d'aquest pàrquing soterrani i suposarà una despesa de 7.000 euros al mes, més d'un 45% menys que durant l'any 2011.

A banda d'aquest estalvi, el canvi d'ubicació del dipòsit de la grua municipal, fins ara a l'aparcament de l'Hospital General de Granollers, facilitarà l'accés ciutadà, en el moment de recuperar els vehicles retirats. Amb la utilització de l'aparcament de Can Comas, la ubicació és ben cèntrica, al carrer de Sant Jaume, 66.

Aquest pàrquing públic, que també gestiona Granollers Promocions, SA, compta amb 250 places, és obert les 24 hores del dia, tot l'any, i disposa de servei permanent de vigilància.



Sales d'estudi, tot l'any

Coincidint amb un nou període d'exàmens, fins al 9 de febrer, la sala d'estudi de la Biblioteca Roca Umbert és oberta amb horari especial: de dilluns a divendres, de 9 h a 14 h i de 15.30 h a 24 h, i, el cap de setmana, de 9 h a 15 h i de 16 h a 22 h. Aquesta biblioteca és un dels centres de la Xarxa Sales d'Estudi de Granollers, oberts tot l'any, juntament amb els espais que disposen l'equipament juvenil GRA i els centres cívics Can Bassa i Can Gili. L'horari habitual de la sala d'estudi del GRA és, de dilluns a divendres, de 10 h a 14 h i de 16.30 h a 20.30 h. En el cas dels dos centres cívics de la Xarxa, l'horari d'obertura al públic és, de dilluns a divendres, de 17 a 20 hores.

Formació en noves tecnologies

reduïm l'escletxa digital

1r trimestre 2012



BIBLIOTECA ROCA UMBERT

cursos d'iniciació de 8 hores

Perd la por a l'ordinador

del 6 al 15 de febrer, dilluns i dimecres de 16 a 18 h i de 18.30 a 20.30 h

Crea i gestiona't els documents

del 20 al 29 de febrer, dilluns i dimecres de 16 a 18 h i de 18.30 a 20.30 h

Inicia't a Internet

del 5 al 14 de març, dilluns i dimecres de 16 a 18 h i de 18.30 a 20.30 h

els dijous, píndoles de 90 minuts

Familiaritza't amb l'ordinador

Aprèn a desar els arxius i a endreçar-los dins carpetes

Trucs en l'ús del correu electrònic

Documents als núvols

Introducció a la fotografia digital

Cerca d'informació a la web amb Google

Trucs de Facebook

Twitter

Eines per administrar i editar-te les fotos digitals

i els dimarts i dijous de final de mes, de 18 a 20 h

Aula oberta i assessorament gratuït

inscripcions i més informació a:

Biblioteca Roca Umbert

Carrer Enric Prat de la Riba, 77

Tel. 93 860 44 50

PERÍODE DE PREINSCRIPCIÓ: del 17 al 20 de gener

CENTRE CÍVIC NORD

cursos d'iniciació de 8 hores

Perd la por a l'ordinador

del 7 al 16 de febrer, dimarts i dijous de 16 a 18 h i de 18.30 a 20.30 h

Crea i gestiona't els documents

del 21 de febrer a l'1 de març, dt. i dj. de 16 a 18 h i de 18.30 a 20.30 h

Inicia't a Internet

del 6 al 15 de març, dimarts i dijous de 16 a 18 h i de 18.30 a 20.30 h

els dilluns, píndoles de 90 minuts

Familiaritza't amb l'ordinador

Aprèn a desar els arxius i a endreçar-los dins carpetes

Trucs en l'ús del correu electrònic

Documents als núvols

Introducció a la fotografia digital

Cerca d'informació a la web amb Google

Trucs de Facebook

Twitter

Eines per administrar i editar-te les fotos digitals

Iniciació al vídeo digital i Youtube

i els dilluns i dimecres de final de mes, de 18 a 20 h

Aula oberta i assessorament gratuït

inscripcions i més informació a:

Centre Cívic Nord

Carrer Lledoner, 6

Tel. 93 840 60 69

PERÍODE DE PREINSCRIPCIÓ: del 17 al 20 de gener

CENTRE TECNOLÒGIC I UNIVERSITARI DE GRANOLLERS

cursos de 40 hores

acreditacions aCTIC - nivell mitjà / nivell avançat

els dimarts, píndoles de 90 minuts

Trucs en l'ús del correu electrònic

Documents als núvols

Google Apps

Facebook

Twitter

Iniciació a la fotografia digital

Eines per administrar i editar-te les fotos digitals

Iniciació al vídeo digital i Youtube

píndoles multimèdia

Visió general del Mac OS

Gestió dels dispositius iOS (iPhone, iPad) amb l'iTunes

Gestió de fotos amb iPhoto

Reparació de fotografies amb Photoshop

Introducció a l'edició de vídeo amb iMovie

Keynote, una alternativa al Powerpoint

Correcció del color amb Photoshop

Novetats Photoshop CS5

Creativitat i innovació en disseny gràfic

Maquillatge digital

inscripcions i més informació a:

CTUG - Carrer Mare de Déu de Montserrat, 36

www.ctug.cat - Tel. 93 538 12 00

Organitza:



Amb el suport de:



el rengle

PROGRAMACIÓ CULTURAL



Dues dones que ballen, de Benet i Jornet, al Teatre Auditori de Granollers

L'obra escrita per Josep M. Benet i Jornet *Dues dones que ballen*, protagonitzada per Anna Lizaran i Alícia Pérez, enceta l'oferta del Teatre Auditori de Granollers, el dia 14 de gener. Seguirà un muntatge del cicle Granollers Propostes Singulares, *El fantàstic viatge de Jonás el espermatzoide*, de la companyia El Espejo Negro, el dia 20. L'endemà, la cantant Sílvia Pérez Cruz, acompanyada del Javier Colina Trio, oferirà *En la imaginación*, un suggerent repertori de música cubana arranjada en clau de jazz. L'espectacle familiar del mes és a càrrec del Centre de Titelles de Lleida, que presenta *Mowgli, l'infant de la jungla*, una adaptació de l'obra de Rudyard Kipling, el dia 22 de gener. *Chocolat*, de la companyia Divinas, arriba el 26 de gener per transportar el públic al Nova York dels anys trenta, amb un espectacle musical ambientat en la Gran Depressió. I tanca el mes un concert de l'Orquestra de Cambra de Granollers, el dia 29, titulat *Una soiréa romàntica*, sota la direcció de Francesc Guillén i amb obres de J. Strauss, G. Mahler i M. Reger.

Entre febrer i juny, el Teatre Auditori continua commemorant el desè aniversari, amb una quinzena de propostes, entre les quals destaca l'actuació del grups Amics de les Arts, La Oreja de Van Gogh o La Troba Kung-Fu; en teatre, veurem *Querida Matilde*, amb Lola Herrera, i *Qui té por de Virgínia Woolf*, amb Emma Vilarasau i Pere Arquillué; i per als aficionats a la dansa, el muntatge *Grans moments de la dansa* i la nova proposta de Marta Carrasco. En el capítol de produccions locals, destaca la presentació del CD *Després del jazz* i les estrenes *Hänsel i Gretel*, i *El cafè de la Marina*.

Més informació, www.teatreauditoridegranollers.cat

DIUMENGE 8

De 8 h a 15 h Parc Firal

Fira d'antiquaris, brocanters, artesans i col·leccionistes d'art i pintura

Organitza: ABAC-GRA

11 h Ateneu de Granollers

Matinal d'Scrabble i vermut

Organitza: Ateneu de Granollers

13 h Escoles de Palou

Festes de Sant Julià

Organitza: AV Sant Julià de Palou

DIMECRES 11

17.30 h Biblioteca Roca Umbert

L'hora del conte. La diversitat, el consum i el reciclatge a cop de conte!, amb Clara Gavaldà. Per a infants a partir de 4 anys

20 h Llibreria La Gralla

Inauguració de l'exposició La meva Mitja, imatges. *Fotografies de Sílvia Jordan.*

Acompanyament musical de La Màquina del Swing i Agnès Monferrer

DIJOUS 12

20 h Casal Popular L'Esquerda

Xerrada. Finances i compromís, amb Xavier Teis, economista i membre de FETS (Finançament Ètic i Solidari)

Organitza: L'Esquerda

20 h Ateneu de Granollers

Tertúlia literària. *Tierra, tierra*, de Sándor Márai

Organitza: Ateneu de Granollers

DIVENDRES 13

19 h i 22 h Centre Cultural de Granollers

Cinema VOSE. Another Year (2010) de Mike Leigh

Org.: Cineclub de l'Associació Cultural

19 h Biblioteca Can Pedrals

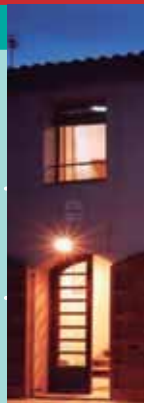
Inauguració de l'exposició Granollers...

espais i persones. Maquetes. Climent Martínez, escultor

DISSABTE 14

10.30 h Biblioteca Can Pedrals

Kids Time. Hora menuda en anglès. *The Farm.* Dinamitza i col·labora: Kids and Us. Per a infants de fins a 3 anys. Cal inscripció prèvia, al tel. 93 879 30 91



PROGRAMACIÓ CULTURAL



17.30 h Biblioteca Roca Umbert
Cinema familiar. *Tintín i el temple del sol.*
Per a infants de més de 4 anys

18 h La Troca – Roca Umbert
Taller familiar. *Guerrers petits de Xi'an,*
amb l'artista Elena Frauca. Per a nois i noies de 10 a 14 anys

18.30 h Museu de Granollers
Conferència. *Les relacions Nord-Sud,* amb Arcadi Oliveras, president de Justícia i Pau
Organitza: Amics de l'Àfrica



18.30 h Museu de Granollers
El barret de les històries. Contes al carrer per a petits i grans. *La Mare de Déu amb el Nen i sant Joan.* Animació a càrrec de CRIT, Centre de Recerca i Animació Teatral

21 h Teatre de Ponent
La història robada. Cia. La Fornal d'Espectacles (Mallorca). Direcció: Joan Gomila. Gènere: drama històric i social

22 h Teatre Auditori de Granollers
Dues dones que ballen, de Josep M. Benet i Jornet. Direcció: Xavier Albertí. A l'acabar l'obra, hi haurà una conversa amb la companyia

DIUMENGE 15



19 h Centre Cultural de Granollers
Cinema VOSE. *Another Year* (2010) de Mike Leigh
Organitza: Cineclub de l'Associació Cultural

19 h Teatre de Ponent
La història robada. Cia. La Fornal d'Espectacles (Mallorca). Direcció: Joan Gomila. Gènere: drama històric i social

DIMARTS 17



18.30 h Museu de Granollers
Conferències d'AGEVO. *El canvi climàtic a les glaceres dels Pirineus,* amb Jordi Camins, llicenciat en dret i alpinista
Organitza: Aules d'Extensió Universitària de la Gent Gran

DIMECRES 18



9.30 h Biblioteca Roca Umbert
Club de lectura de català fàcil. *Qui és el culpable?*, de Jaume Fuster. Dinamitza: Francesc F. Angelats. Col·labora: CNL.
Cal inscripció prèvia

17.30 h Biblioteca Roca Umbert
La Penya dels Llibres. Club de lectura juvenil

Presentació del llibre de l'XI Premi Escobar de Còmic i Il·lustració



ALBERT VENDRELL. PREMI A LA MILLOR IL·LUSTRACIÓ

El dia 27 de gener es presenta a Can Jonch, Centre de Cultura per la Pau el llibre corresponent a l'XI Premi Escobar de Còmic i Il·lustració, titulat *Tornar a començar i altres còmics*, un recull de les millors obres presentades en la darrera edició del certamen. L'activitat s'emmarca dins la programació Dies de Còmic, que per tercer any proposa diferents activitats al voltant d'aquest gènere. A partir del 16 de gener, es podrà veure l'exposició *Tires per la Pau*, també a Can Jonch, que incorpora l'obra guardonada al premi especial Foment de la Pau; el col·lectiu El Colador proposa l'activitat *Improvisació musical il·lustrada* el dia 27 de gener i l'endemà es presentarà el darrer número del fanzine *La Granota*.
Més informació, www.granollers.cat

Visita guiada a la Tèrmica

Diumenge 22 de gener, Roca Umbert Fàbrica de les Arts proposa una visita guiada a la Tèrmica, a les 12 del migdia. Els interessats poden anar-hi directament si bé és convenient apuntar-se a través de l'adreça www.granollers.cat/ovac o bé per telèfon, al 93 842 66 10, perquè l'aforament és limitat. La visita costa 2'50 euros i permet veure la instal·lació íntegra, amb les calderes, generadors, motors i el refrescador.
Més info: www.rocaumbert.cat



© JORDI RIBÓ

Inscripcions a centres cívics

A partir del dia 23 de gener s'inicien les inscripcions als cursos de febrer a juny de la Xarxa de Centres Cívics. Algunes de les novetats del segon quadrimestre són els tallers de reparació de bicicletes, educació canina (per a cadells i gossos adults), elaboració de galetes i hortojardineria en espais urbans. El termini d'inscripció acaba el dia 10 de febrer.
Més informació i inscripcions, www.granollers.cat/centrescivics www.granollers.cat/ovac





Teatre de Ponent acull obres de Mallorca, Madrid i Màlaga

Tres companyies de Mallorca, Madrid i Màlaga actuen aquest mes al Teatre de Ponent. Els dies 14 i 15, es presenta *La història robada*, de la cia. La Fornal d'Espectacles, un drama historicosocial ambientat a Manacor entre finals del segle XIX i principis del XX. El cap de setmana següent, la companyia Acciones Imaginarias porta a escena *Adiós, mi España querida*, un fals documental sobre la immigració en un país de tradició emigrant. Els dies 27, 28 i 29 de gener, arriba *Manual de bricolaje*, de la cia. Teatro del Gato, una comèdia sobre la complexitat de les relacions familiars. Més informació, a l'agenda i a www.teatredeponent.com

Carnaval 2012: inscripcions al concurs de comparses

Tot just passat Reis, és hora de començar a pensar en la propera festa del calendari, el carnaval. Enguany se celebrarà entre els dies 11 i 22 de febrer. Tots els grups que vulguin participar al concurs de comparses, poden apuntar-s'hi durant tot aquest mes (fins al 10 de febrer), a través de l'Oficina Virtual d'Atenció Ciutadana (www.granollers.cat/ovac) o de manera presencial al Servei de Cultura de l'Ajuntament de Granollers (c. del Portalet, 4, 5è pis, 93 842 66 83). La rua de carnaval se celebrarà el diumenge 19 de febrer. D'altra banda, el 10 de gener es reprèn el taller del ball de gitanes de carnes-toltes, organitzat a la Troca per l'Esbart Dansaire. Més informació, www.granollers.cat/carnaval



Aperitiu amb Ricard Geladó i Xavi Plana

Fins al 26 de febrer, la Sala Ciutat del Centre Cultural de Granollers mostra l'exposició *Nogensmenys Kafka*, de Ricard Geladó i Xavi Plana, dos artistes de la comarca que amb aquesta mostra commemoren el centenari de la primera publicació d'una obra de l'escriptor txec Franz Kafka. El dia 22 de gener, s'ha organitzat l'activitat *Un aperitiu amb l'artista*, una oportunitat per conèixer aquests dos autors i la seva obra. Serà a les 12 del migdia a la Sala Ciutat. Més informació, a l'agenda i a www.museugranollers.cat

17.30 h Biblioteca Can Pedrals
L'hora del conte. La diversitat, el consum i el reciclatge a cop de conte!, amb Clara Gavalrà. Per a infants de més de 4 anys

19 h Centre Cívic Palou
Aula de la Salut. Programa Proenfa, enfocat als cuidadors de malalts mentals. Amb el Dr. Emilio Rojo, psiquiatre, CASM Benito Menni
Organitza: Ajuntament de Granollers, Fundació Hospital Asil de Granollers, ICS

DIJOUS 19

19 h Biblioteca Roca Umbert
Club de lectura. Bellíssimes persones, d'Andreu Martín. Dinamitza. Maite Roldán, escriptora. Cal inscripció prèvia

DIVENDRES 20

19 h i 22 h Centre Cultural de Granollers
Cinema VOSE. Nader y Simin, una separación (*Jodaeiye Nader az Simin*, 2011) d'Asghar Farhadi
Organitza: Cineclub de l'Associació Cultural

21 h Teatre de Ponent
Adiós, mi España querida. Cia. Acciones Imaginarias (Madrid). Direcció: Eva Egido i Rubén Vejabalbán. Gènere: fals documental

21 h Teatre Auditori de Granollers
El fantástico viaje de Jonás el espermatozoide. Cia. El Espejo Negro. Dins del cicle Granollers Propostes Singulares

DISSABTE 21

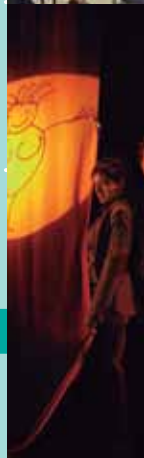
14 h Centre Cívic Can Gili
Calçotada
Organitza: AV Can Gili

21 h Teatre de Ponent
Adiós, mi España querida. Cia. Acciones Imaginarias (Madrid). Direcció: Eva Egido i Rubén Vejabalbán. Gènere: fals documental

22 h Teatre Auditori de Granollers
En la imaginación. Sílvia Perez Cruz i Javier Colina Trio. Música llatina i ritmes cubans

DIUMENGE 22

12 h Roca Umbert
Visita guiada a la Tèrmica. Cal inscripció prèvia, www.granollers.cat/ovac 93 842 66 10



PROGRAMACIÓ CULTURAL



12 h Sala Ciutat. Centre Cultural de Granollers
Un aperitiu amb els artistes. Ricard Geladó/ Xavi Plana. Activitat paral·lela a l'exposició *Nogensmenys Kafka*

18 h Església de Sant Esteve
Cicle La Música del Cel. O Magnum Myste- rium. Cor de Cambra de Granollers. Josep Vila, director
Organitza: Fundació Pro Música Sacra

18 h Teatre Auditori de Granollers
Mowgli, l'infant de la jungla. Centre de titelles de Lleida. Espectacle familiar, recomanat a partir de 6 anys. **Taller infantil Mowgli, l'espectacle per dins,** a les 17 h, a la Sala Oberta

19 h Centre Cultural de Granollers
Cinema VOSE. Nader y Simin, una sepa- ración (*Jodaeiye Nader az Simin*, 2011) d'Asghar Farghadi
Organitza: Cineclub de l'Associació Cultural

19 h Teatre de Ponent
Adiós, mi España querida. Cia. Acciones Imaginarias (Madrid). Direcció: Eva Egido i Rubén Vejalbán. Gènere: fals documental

DIMARTS 24

18.30 h Museu de Granollers
Conferències d'AGEVO. *Èxit de la microelectrònica i xips fins i tot a la sopa,* amb Jaume Esteve, físic microtecnològic, investigador del CSIC
Organitza: Aules d'Extensió Universitària de la Gent Gran

DIMECRES 25

17.30 h Biblioteca Roca Umbert
L'hora menuda. L'hivern! Sessió dinamitzada per Montse Dulcet, pedagoga. Per a infants de fins a 15 mesos. Cal inscripció prèvia, al tel. 93 860 44 50

17.30 h Biblioteca Can Pedrals
Story Time. Paraules i cançons en anglès. The Bear Hunt. Per a infants de més de 3 anys. Dinamitza i col·labora: Cambridge School. Cal inscripció prèvia, al tel. 93 879 30 91

DIJOUS 26

18 h i 21 h Teatre Auditori de Granollers
Chocolat! Cia. Divinas. Direcció: Martí Torras. Musical ambientat a Nova York, als anys trenta

19 h Biblioteca Roca Umbert
Cinefòrum. *Alicia en el país de las maravillas* (2010), de Tim Burton. Dinamitza: Francesc Circuns, crític de cinema

20.30 h Centre Cultural de Granollers
Cicle El Repte de Ser Persona, Avui. *Física quàntica i realitat. Aprendre a mirar tot el que ens envolta d'una manera diferent.* Amb Sonia Fernández, física quàntica
Organitza: Gran Centre Granollers

DIVENDRES 27

19 h Can Jonch. Centre de Cultura per la Pau
Presentació del llibre Tornar a començar i altres còmics. Recull de les millors obres de l'XI Premi Escobar de Còmic i Il·lustració. Activitat inclosa en la programació Dies de còmic

19 h i 22 h Centre Cultural de Granollers
Cinema VOSE. Margin Call (2011) de J.C. Chandor
Organitza: Cineclub de l'Associació Cultural

20.30 h GRA
IMI. Improvisació Musical Il·lustrada, a càrrec d'El Colador. Activitat inclosa en la programació Dies de còmic

21 h Teatre de Ponent
Manual de bricolaje. Cia. Teatro del Gato (Màlaga). Direcció: Rafael Torán. Gènere: comèdia

DISSABTE 28

10.30 h Biblioteca Can Pedrals
L'hora menuda. L'hivern! Sessió dinamitzada per Montse Dulcet, pedagoga. Per a infants de fins a 15 mesos. Cal inscripció prèvia, al tel. 93 879 30 91

17.30 h Biblioteca Roca Umbert
Laboratori de lletres i imatges. *Receptes de pluja i sucre.* Dinamització de Glòria Gorchs, bibliotecària. Per a infants de més de 4 anys. Cal inscripció prèvia, al tel. 93 860 44 50

18 h GRA
Celebració del 1r aniversari del fanzine La Granota. Presentació del nou número. Activitat inclosa en la programació Dies de còmic

21 h Teatre de Ponent
Manual de bricolaje. Cia. Teatro del Gato (Màlaga). Direcció: Rafael Torán. Gènere: comèdia

DIUMENGE 29

12 h Museu de Granollers
Itinerari de ciutat. Granollers en temps del modernisme. Cal reserva prèvia, al tel. 93 842 68 41

19 h Centre Cultural de Granollers
Cinema VOSE. Margin Call (2011) de J.C. Chandor
Organitza: Cineclub de l'Associació Cultural

19 h Teatre de Ponent
Manual de bricolaje. Cia. Teatro del Gato (Màlaga). Direcció: Rafael Torán. Gènere: comèdia

19 h Teatre Auditori de Granollers
Una soirée romàntica. Orquestra de Cambra de Granollers. Direcció: Francesc Guillén. Amb Rosa Mateu, soprano

DIMARTS 31

18.30 h Museu de Granollers
Conferències d'AGEVO. *Fisioteràpia i qualitat de vida,* amb Ernest Ramon, fisioterapeuta
Organitza: Aules d'Extensió Universitària de la Gent Gran

19 h Biblioteca Roca Umbert
Taller de pràctica filosòfica. *El llenguatge com a joc.* Dinamitza: Mariano Fernández, Joan Carles Gómez i Joan Méndez Camarasa, filòsofs

Ens podeu fer arribar les activitats organitzades per la vostra entitat, establi- ment,... a l'adreça elrengle@ajuntament.granollers.cat, dins de la primera quinzena del mes anterior a l'acte. **El Rengle** es reserva el dret d'incloure- les a l'agenda, en funció de l'espai i la ido- neïtat, i no es fa responsable dels canvis, anul·lacions,... que pugui haver-hi en les activitats organitzades per les entitats.

EXPOSICIONS

BIBLIOTECA CAN PEDRALS

Granollers... espais i persones
Maquetes. Climent Martínez, escultor
Del 13 al 31 de gener
Inauguració: dia 13, a les 19 h

BIBLIOTECA ROCA UMBERT

Biblio-foto-teca. Les nostres biblioteques vistes pels fotògrafs de l'Associació fotogràfica Jaume Oller
Del 4 de gener al 3 de febrer

CAN JONCH

CENTRE DE CULTURA PER LA PAU
Tires per la Pau. Premi Especial Foment de la Pau del Premi Josep Escobar de Còmic i Il·lustració
Del 16 de gener al 29 de febrer

ESPAI GRALLA. LLIBRERIA LA GRALLA

La meva mitja. Imatges
Fotografies de Sílvia Jordan
De l'11 de gener al 5 de febrer
Inauguració: dia 11, a les 20 h

GRA. EQUIPAMENT JUVENIL

Dibuixos en apunts
Del 23 de gener al 3 de febrer

CONTINUEN...

AB GALERIA D'ART

Portes enfora. Art a l'abast
Carme Albaigès, Josep Bofill, Xavi Mañosa, Josep Uclés, Vicenç Viaplana
Fins al 13 de gener

Acaraments o semblances

Dominika Berger
Fins al 29 de febrer

ESPAI D'ARTS DE ROCA UMBERT

Xi'an. Perico Pastor
Fins al 14 de gener

Espai dieu, moviment creatiu

Petit format. Perico Pastor
Fins al 14 de gener

ESPAI GRALLA LLIBRERIA LA GRALLA

Premi de Pintura Paco Merino 2011
Fins al 7 de gener
Organitza: Grup Pro Art Paco Merino, Ateneu de Granollers

L'ADOBERIA

CENTRE D'INTERPRETACIÓ DEL GRANOLLERS MEDIEVAL

L'Adoberia en 27 mirades
Fins al 8 de gener
Producció: Associació fotogràfica Jaume Oller i i Museu de Granollers

MUSEU DE GRANOLLERS



EL BALCÓ

Mare de Déu amb el Nen i sant Joan
Oli sobre fusta. Segle XVI
Fins al 12 de febrer

A

Tàpies a Granollers.1977
Fins al 8 de gener
Producció: Museu de Granollers.
Col·labora: Generalitat de Catalunya, Fundació Tàpies

Obres amb guardó del Premi de Pintura

Paco Merino
Confrontacions IV, de Dominika Berger
Fins al 8 de gener
Col·labora: Grup Pro Art Paco Merino, Ateneu de Granollers

Meridià Granollers anys 70

Art de concepte i acció
Fins al mes de setembre

Estàtua-menhir de ca l'Estrada

Fins al 28 d'octubre

SALA CIUTAT CENTRE CULTURAL MUNICIPAL

Ricard Geladó / Xavi Plana
Nogensmenys Kafka
Fins al 26 de febrer

TEATRE DE PONENT

Vicenç Lafebre. Desert d'Arizona
Fins al 26 de febrer

ADRECES DELS EQUIPAMENTS AMB ACTIVITATS AL GENER

· **AB GALERIA D'ART**
C/ Agustí Vinyamata, 55
Tel. 93 870 73 52

· **ATENEU DE GRANOLLERS**
C. de Torras i Bages, 11, 1r 2a

· **BIBLIOTECA DE CAN PEDRALS**
C/ Espí i Grau, 2
Tel. 93 879 30 91

· **CAN JONCH CENTRE DE CULTURA PER LA PAU**
C/ del Rec, 19
Tel. 93 842 68 32 / 68 34

· **CASAL POPULAR L'ESQUERDA**
Av. Prat de la Riba, 31

· **CENTRE CÍVIC CAN BASSA**
Plaça de Joan Oliver, 1
Tel. 93 870 62 03

· **CENTRE CÍVIC CAN GILI**
Camí Vell de Lliçà d'Amunt, 1
Tel. 93 849 90 45

· **CENTRE CÍVIC JAUME OLLER**
C/ M. de Déu de Montserrat, 47
Tel. 93 879 58 92

· **CENTRE CÍVIC NORD**
C/ Lledoner, 6
Tel. 93 840 60 69

· **CENTRE CÍVIC PALOU**
Pg. del Dr. Fàbregas, s/n
Tel. 93 879 24 69

· **CENTRE CULTURAL**
C/ Joan Camps i Giró, 1
Tel. 93 870 21 53

· **ESGLÉSIA DE SANT ESTEVE DE GRANOLLERS**
Pl. de l'Església, 1
93 870 03 24

· **ESPAI DIEU, MOVIMENT CREATIU**
C. Barcelona, 60
Tel. 93 879 27 71

· **ESPAI GRALLA LLIBRERIA LA GRALLA**
Pl. dels Cabrits, 5
Tel. 93 879 49 70

· **GRA EQUIPAMENT JUVENIL**
Pl. de l'Església, 8
Tel. 93 842 66 84

· **L'ADOBERIA. CENTRE D'INTERPRETACIÓ HISTÒRICA DEL GRANOLLERS MEDIEVAL**
Pl. Església, 7
Tel. 93 842 68 53

· **MUSEU DE GRANOLLERS**
C/ Anselm Clavé, 40
Tel. 93 842 68 40

· **ROCA UMBERT FÀBRICA DE LES ARTS**
C/ Prat de la Riba, 77
Tel. 93 860 47 29

· **BIBLIOTECA DE ROCA UMBERT**
C/ Prat de la Riba, 77
Tel. 93 860 44 50

· **CENTRE DE CULTURA POPULAR I TRADICIONAL LA TROCA**
C/ Prat de la Riba, 77
Tel. 93 860 48 54

· **ESPAI D'ARTS DE ROCA UMBERT**
C/ Lluís Companys, 1
Tel. 93 879 18 03 – 93 860 47 95

· **TEATRE AUDITORI DE GRANOLLERS**
C/ Torras i Bages, 50
Tel. 93 840 51 21

· **TEATRE DE PONENT**
C/ Ponent, 58-60
Tel. 93 849 81 67

ENTREVISTA A

Manel Llanas

Manel Llanas, magistrat del jutjat social núm. 2, és també el jutge degà de Granollers. Fa onze anys que va accedir a la carrera judicial després d'exercir com a advocat durant més de trenta anys. D'aquí a poc més d'un any s'haurà de jubilar. És, per tant, el millor coneixedor de com s'administra justícia, especialment en el seu extens partit judicial, que va des de la Llagosta fins a Sant Quirze de Besora. Els problemes que té Granollers en matèria judicial són coneguts i compartits en altres indrets: molta feina, agreujada per les conseqüències de la crisi, insuficient nombre de jutges i jutjats i rotació de magistrats.



© TONI TORRILLAS

Quines implicacions té ser jutge degà?

Té bàsicament unes funcions que són la cura i la utilització de l'edifici judicial i el repartiment dels assumptes que entren un darrere l'altre i es registren. Els assumptes tenen cadascun una categoria (un divorci, en pot ser una; una reclamació de diners, pot ser una altra...). Hi ha una màquina que els reparteix de forma que, a cada jutjat, al cap de l'any, li vinguin a tocar més o menys els mateixos assumptes dels mateixos tipus. O sigui que no li vagi a un jutjat tot de procediments ordinaris molt complicats i en un altre tot de procediments verbals que se solucionen ràpid. De vegades el jutge degà ha de dictar una resolució per determinar a qui correspon un determinat judici, quan no hi ha acord entre jutges.

Els jutges tenim dos tipus de facultats: la jurisdiccional, que és una funció exclusiva i sense superior, només sotmesa a l'imperi de la llei i la governativa que és jeràrquica i és que algú s'ha de preocupar de que les coses funcionin. Per exemple, el deganat distribueix els judicis entre les onze sales de vistes que té l'edifici judicial. També presideixo la Junta de Jutges.

Fa gairebé dos anys que es va inaugurar el nou edifici judicial. Quina valoració fa des del punt de vista de la prestació de serveis a la ciutadania?

La primera valoració és que la concentració dins un únic edifici de tots els serveis judicials, des del so-

“Sóc molt partidari de la desconcentració de la justícia per apropar-la a la ciutadania”

terrani -3 que són les garjoles a la planta sisena que és la Fiscalia, és molt útil perquè, si t'equivoques de jutjat o una cosa que havia d'anar a un jutjat va a un altre, ho tens tot aquí mateix. A nosaltres ens facilita la feina a nivell de comunicació, ja que abans el deganat era a l'edifici de darrera el Teatre Auditori i, per venir a portar-me la firma, s'havia de fer una excursió. Abans anàvem a buscar la correspondència i ara ens la porten de tots els jutjats i també se l'emporten. Aquests són els avantatges d'aquest edifici, que es pot eixamplar perquè tenim una planta encara completament buida. Actualment hi tenim 18 jutjats i l'edifici en podria contenir 25, 26 o 27 com a màxim.

El balanç que faig de l'edifici respecte a l'atenció ciutadana és positiu. Pel que fa a l'ordre, també positiu perquè tenim uns arxius motoritzats fantàstics. El tema més complicat és el de la custòdia de les peces de convicció, els instruments del delictes (pics, pales, malls, bats de beisbol...), també molt ben endreçats en caps de cartró.

Un estudi del Consell General del Poder Judicial demana la creació urgent de tres jutjats a Granollers.

Per a mi és important crear un quart jutjat social. Jo estic assenyalant ara els acomiadaments a tres mesos. El que s'ha entrat ara es veurà dins del mes de febrer, la qual cosa és una anomalia dins el sistema

A Granollers hi ha actualment 18 jutjats però el Consell General del Poder Judicial en demana la creació urgent de tres mes

judicial. Els tres jutjats socials anem més o menys parells quant a feina però això s'ha fet amb sacrifici dels procediments no urgents. Joestic exhaurint l'any 2011 i entraré segurament a fi d'aquest mes de desembre a assenyalar els procediments ordinaris a un any vista, perquè has de deixar uns forats perquè hi ha molts acomiadaments i els has de fer. A partir de l'any que ve farem 4 assumptes ordinaris i 7 acomiadaments, si aquests no disminueixen, i això fa que els ordinaris es vagin allargant.

I els altres dos jutjats?

Un civil, el jutjat de primera instància número 8, que tinc la idea que sigui dedicat a família, per una unitat de criteri de decisió. El problema és que els temes de família són tan diversos (separacions, divorcis, adopcions, reconeixements de paternitat, persones que s'han d'incapacitar, tuteles...) que dos jutges els poden valorar de diferent manera. I un de penal, que seria el número 4. Els jutjats penals tenen una tendència a l'obesitat perquè si emeten una sentència condemnatòria la tenen que executar i això significa que quantes més sentències posen més execucions tenen i, moltes vegades, si el delinqüent està desaparegut, o si és a la presó complint altres penes, les executòries es van apilonant.

Parlem dels indicadors d'activitat dels jutjats.

Els plets civils (execucions d'hipoteques, desnonaments, reclamacions de deutes, etc.) es van incrementar un 25 o 28 % el 2009 respecte el 2008, quan van entrar 13.300 plets, que dividits per 7 jutjats representen aproximadament 2.000 plets per jutjat. Això és una bestiesa! Els plets socials sortien d'una xifra bastant correcta, 822 assumptes l'any 2008, i van passar l'any 2009 a 3.307 i l'any 2010 a 3.333. Aquest any tancarem al voltant dels 3.100 assumptes. El jutjat de violència domèstica és molt estable, amb una mitjana de 2.500 assumptes l'any. El registre civil dona molta feina, tenim 3.400 expedients oberts aquest 2011. Els jutjats d'instrucció no treballen mai al 100 % perquè una setmana al mes tenen guàrdia, això vol dir que de cada mes treballen tres setmanes.

Les diligències del jutjat de guàrdia tenen una tendència molt expansiva. Aquest any arribarem entre 25.000 i 26.000 assumptes, això significa que un jutjat ha de veure entre 6.000 i 6.500 expedients,

que són 30 expedients diaris. Amb aquestes xifres, quant temps es pot dedicar a cada expedient?

A Granollers es produeix bastanta rotació de jutges. Aquest fet contribueix a alentir més la justícia?

Evident. El meu jutjat funciona relativament al dia perquè jo porto vuit anys com a jutge. Cada canvi de jutge és com una malaltia. Aquí tenim un jutjat penal que ha tingut cinc jutges en un any. Jo sóc molt partidari de la desconcentració de la justícia perquè si no es desconcentra el que creem és una megalòpolis on els assumptes es treballen a pic i pala. D'aquesta manera apropiariem la justícia a la ciutadania. També sóc del criteri que els jutges de pau i els secretaris de pau haurien de tenir més formació i més competències. S'ha de cobrir una mica més el territori aprofitant l'estructura que ja tenim.

Alguna altra idea per millorar la justícia?

Augmentar la planta. A Espanya funcionem amb el 50 % dels jutges amb què funciona com a mitjana a la comunitat europea. A Espanya hi ha 10 jutges per cada 100.000 habitants i a Alemanya 40. Nosaltres posem 40 sentències al mes.

Li puc assegurar que el normal en aquesta professió és que la gent sigui molt sacrificada i penqui molt. A Espanya s'emeten a l'any 4,5 milions de sentències, a Catalunya mig milió per a uns 450 jutges.

Unes 200 persones treballen en l'edifici judicial on cada dia hi poden passar de l'ordre de 1.000 o 1.500 persones

L'any vinent farà 50 anys que Manel Llanas va entrar a treballar com a funcionari de la Seguretat Social. També va ser cap de personal d'Aigües de Barcelona, advocat i, finalment, jutge





Suprimim el butlletí!

AG

Participació ICV-EUiA i cohesió social

Al desembre es van aprovar els pressupostos municipals per a l'any 2012. La greu situació econòmica i social que vivim demana a la política canvis profunds. Molts granollerins i granollerines estan patint de valent i necessiten la nostra ajuda. Per això, des d'Acció Granollers vam demanar, i ho continuarem fent, la supressió de l'edició en paper d'aquest butlletí mentre duri la crisi i proposem que sigui digital. La impressió i distribució del butlletí municipal sumen 43.000 euros, diners que es podrien destinar a incrementar en aproximadament 300 persones més els beneficiaris del Servei d'Atenció Domiciliària.

Això significa que 300 persones que per raó d'edat, dependència o discapacitat tenen limitada la seva autonomia, podrien comptar amb l'ajuda de professionals que els atendrien a casa seva per realitzar activitats bàsiques com ara netejar, preparar el menjar o ajudar-los a dutxar-se.

La política al servei de les persones.

I tu, a què prefereixes que es dediquin els impostos que pagues?

Ajuda'ns a fer-ho possible:

pep@pepmur.cat

Pep Mur i Planas

Portaveu d'Acció Granollers (ERC, RCAT i GI)

El govern municipal acaba d'aprovar els pressupostos per a l'any 2012, uns comptes continuistes en què han pretès ajustar alguns béns corrents i serveis per fer front a una disminució d'ingressos del 2,7%, i que, fins i tot, es permeten el luxe de preveure acabar l'any amb un milió i mig d'euros menys de deute.

El nostre Ajuntament té un deute entorn al 67%, que no és especialment greu comparativament amb d'altres ajuntaments. Per aquest motiu, ICV-EUiA creiem que donada la situació de crisi, d'emergència social, de precarietat i necessitats bàsiques que viuen molts granollerins i granollerines, no és el moment d'amortitzar deute a llarg termini.

Considerem prioritari poder aplicar més inversió en polítiques socials, per ser al costat dels que més ho necessiten. Des del nostre punt de vista, el que necessita Granollers amb urgència és més inversió en àrees sensibles com la formació, l'educació, la promoció econòmica i els serveis socials.

Creiem que el pressupost hauria d'incrementar amb força les partides per a ajudes econòmiques directes a les famílies per atendre situacions d'urgència social i hauria d'impulsar la creació d'una xarxa digna d'habitatge social per a persones amb necessitats urgents i per a aquelles que han perdut el seu habitatge.

D'altra banda, hem tornat a trobar a faltar en el procés d'el·laboració del pressupost, la participació activa de la ciutadania.

És fonamental que la presa de decisions d'aquestes accions es sotmeti a la participació ciutadana.

Cal posar en marxa un programa d'actuació participativa que comprometi a totes les regidories de l'Ajuntament a implantar processos participatius en l'aprovació de diversos dels seus programes, i que cada barri de Granollers treballi perquè algunes de les seves polítiques urbanístiques o de mobilitat es decideixin mitjançant consulta ciutadana.

Finalment convidem el govern a desplegar el Pla Municipal de Participació Ciutadana, aprovat fa un any i mig, i que encara no ha sortit del calaix.

Josep Casasnovas Vaquero

Regidor portaveu del Grup Municipal ICV-EUiA

Presupuesto 2012

PP

Incerteses

CiU

Pressupost auster i social

PSC

El año 2012 se nos presenta con unas características específicas que es importante considerar. Se trata de un año en el que las perspectivas económicas vienen marcadas por diferentes factores: la crisis, los compromisos en el sí de la Unión Europea, la necesaria remodelación del sistema financiero y el cambio en el gobierno de España. Todos ellos, de manera individual, pero también su conjunto, van a determinar las políticas que los ciudadanos vamos a vivir en primera persona.

La situación que esperamos abandonar y dejar lapidada en el año 2011 obedece a una situación económica y financiera asfixiante: casi 5 millones de parados en nuestro país y muchas empresas cerradas y otras en el limbo existente, entre el concurso de acreedores y el cierre. No todas las administraciones, al igual que todas las empresas o familias, se encuentran en las mismas condiciones, pero sí que es cierto que nuestra solidaridad social y personal nos conduce a pensar qué podemos hacer nosotros para contribuir a que nuestra ciudad y nuestro país salgan de la situación actual.

Más allá del reconocimiento de acierto que el tiempo nos ha dado, tanto en la previsión y diagnosis de la crisis como de las medidas necesarias de administración de los recursos públicos, pensamos que queda mucho por hacer y, en ello, queremos ser un actor o sujeto activo.

Nosotros no compartimos la sobredimensión que se ha dado a nuestra Administración Pública, ni la gestión que se ha hecho de las empresas públicas, ni la falta de rigor y transparencia, ni la falta de programación por objetivos con compromiso económico. Todo ello es mejorable.

Pensamos que la crisis nos ha puesto en un escenario o encrucijada en la que debemos visualizar lo deseable y necesario para transformarlo en posible. Por ello, tenemos que implementar medidas de gestión que utilicen la priorización y la optimización de los recursos como líneas fundamentales. La gestión, tenemos que enmarcarla en unos parámetros de excelencia, en los que sólo nosotros nos pongamos techo y sin que el reflejo de otras Administraciones nos haga sombra en nuestro propósito de mejora. Si no lo hacemos, habremos perdido oportunidades para la mejora del proyecto vital de nuestros ciudadanos y, eso, no nos lo podemos permitir.

Sólo desde la unión y el trabajo duro, desde la humildad y la austeridad, seremos capaces de salir adelante. Nosotros confiamos y trabajamos desde nuestra responsabilidad para que sea así.

Àngels Olano
PP Granollers

En el darrer Ple de l'any s'han aprovat els pressupostos per a 2012. Uns pressupostos marcats per les incerteses. És cert que hi ha força incerteses en el panorama econòmic europeu, espanyol i català. I està clar que el propi govern de la nostra ciutat hagi fet esment que hi ha incerteses que estan presents en aquest pressupost. Però les incerteses que l'equip de govern ressaltava són algunes que podríem compartir, però n'hi ha d'altres que són producte de decisions equivocades al mantenir estructures administratives sobredimensionades i estratègies de gestió del tot discutibles. És el cas de Granollers Promocions, empresa pública participada per l'Ajuntament al 100% que ha d'injectar liquiditat per import de 4.000.000 € Això si, en dos anys. Empresa que les seves pèrdues en els anys 2010 i 2011 ascendeixen a gairebé 5.000.000 €. Segur que la crisi immobiliària hi té quelcom a veure, n'estem convençuts, però també hi ha contribuït una gestió marcada per estratègies inversores mancadades de realisme i del tot desmesurades en moments en què la crisi econòmica ja era del tot patent. Manca de liquiditat per una manca de solvència, i manca de solvència per una gestió poc acurada. Des del Grup de CiU la nostra proposta és ben clara: que reverteixin els actius i passius al propi Ajuntament, i que s'afronti una reducció dràstica de les despeses, ja que les despeses financeres per inversions, algunes del tot improductives, les haurà d'afrontar el propi Ajuntament. Així millorarem eficiència, reduïrem estructura i aprofitarem economies d'escala. El nostre grup discuteix també les prioritats en les inversions que es porten a terme. Cal prioritzar una nova residència de gent gran a la nostra ciutat, i no s'afronta de forma decidida pel govern socialista, prioritzant altres inversions que poden esperar. Segur que són temps d'ajustaments, precisament per això cal prioritzar més que mai despeses i inversions que atenguin més a les ciutadanes i ciutadans de Granollers. Incerteses sí, però també manca de realisme, manca d'orientacions clares, manca de desendeutament i uns pressupostos en què els ciutadans hi contribueixen més i se'ls retorna menys. Bé en tot cas, des del nostre grup desitgem pel bé de la ciutat un bon any 2012 que, tot i ple d'incerteses, sigui millor per a tots els ciutadans de Granollers i que suposi una millora econòmica i social tan necessària per a tothom i, especialment, per a aquelles persones que pateixen la crisi d'una forma directa. Des de CiU us desitgem molt bon any a totes i a tots.

Josep Maria Noguera i Amiel
Grup Municipal CiU

L'Ajuntament ha aprovat els pressupostos de l'any 2012. Són unes comptes que decreixen en referència al darrer any, de fet si fem una comparació dels pressupostos consolidats (despesa corrent, inversions, patronats i empreses públiques) dels últims 3 anys ens adonarem que els valors absoluts de disminució estan situats al voltant de 21 milions d'euros.

I malgrat això i perquè hem fet un exercici d'austeritat i sobretot de priorització de polítiques, podem afirmar que els serveis que prestarem mantindran els estàndards de qualitat que estan acostumats els veïns i les veïnes de Granollers.

Temps d'incerteses, temps de complexitats, nous temps també a l'Ajuntament, menors recursos econòmics, de fet encara no tenim del tot clar els recursos que transferiran ni la Generalitat de Catalunya, ni l'Estat. Però també diguem que són temps de prioritats clares, de fet les magnituds econòmiques amb què hem fet el pressupost parteixen de les previsions més dolentes d'aportacions d'altres administracions i no per això comprometrem els serveis i programes que estem prestant al conjunt de la ciutat.

Els darrers anys han estat anys d'una forta inversió en carrers, places, infraestructures viàries, en equipaments educatius, socials, culturals, esportius, en habitatge públic. Ara el que toca en aquesta etapa de priorització és justament una clara aposta pressupostària pel manteniment de l'espai públic i dels equipaments construïts des d'una visió de la qualitat a la que no volem renunciar. Però aquests pressupostos tenen una altra característica, per a nosaltres fonamental, la despesa social, la que ens permet acompanyar els ciutadans i ciutadanes amb més problemes derivats d'aquesta dura situació de crisi econòmica. Fa dos anys, ja en el primer ajustament dels comptes municipals, Granollers va pujar més d'un 7 % els recursos en aquest camp d'actuació. Aquest esforç s'ha mantingut, de fet l'any 2012 són les úniques partides que no baixen. Posarem també els esforços i els recursos per sortir millor de la crisi econòmica amb l'objectiu de generar noves oportunitats i nova ocupació.

Finalment, tot això també ho farem sense pujar la pressió fiscal a la nostra ciutat més enllà de l'increment de l'IPC.

Jordi Terrades i Santacreu
Portaveu PSC a l'ajuntament de Granollers

Teatre Auditori de Granollers

TAG10 ANYS



temporada febrer 2012 / juny 2012

LA OREJA DE VAN GOGH / AÏDA
SERGI LÓPEZ / LA TROBA KUNG-FÚ
GRANS MOMENTS DE LA DANSA
AMICS DE LES ARTS / CIA. PEP BOU
ORQUESTRA DE CAMBRA DE GRANOLLERS
MARTA CARRASCO / LOLA HERRERA
QUI TÉ POR DE VIRGÍNIA WOOLF?

+INFO 93 840 51 21 | www.teatreauditoridegranollers.cat

CLUB DE PATROCINI I MECENATGE DEL TEATRE AUDITORI DE GRANOLLERS I DE L'ORQUESTRA DE CAMBRA DE GRANOLLERS

MECENES D'OR:



MECENES DE PLATA:



MECENES DE PLATA:



COL·LABORADORS:

