

11-15 | **ACTIVITATS**
Especial Nadal i Reis

GRANOLLERS
I N F O R M A

4-7 | REPORTATGE

Enquesta a la ciutadania

Una enquesta de la Diputació de Barcelona i l'Ajuntament indica que el 81,5 % dels granollerins i granollerines se senten molt o bastant satisfets de viure a la seva ciutat

16 | ENTREVISTA

Miquel Boix i Carreras

Medalla de la ciutat en reconeixement a la seva trajectòria

18 | PARTICIPACIÓ

Organismes i projectes on fer aportacions a l'activitat municipal

Sumari

- 3**
Editorial
- 4-7**
Reportatge
Enquesta ciutadana
- 8-10**
Actualitat
- 11-15**
Programació festes de Nadal i Reis
- 16-17**
Entrevista
Miquel Boix i Carreras
- 18-19**
La participació ciutadana,
un dret i una necessitat
- 20-21**
Els grups municipals opinen
- 22**
El tràmit municipal
Obres no subjectes a llicència municipal
- 23**
Més Nadal i Reis
Recollida d'arbres, canvis d'horari,
illa de vianants...

Telèfons d'interès

ABS GRANOLLERS OEST - CANOVELLES	938 468 328	MOSSOS D'ESQUADRA	088 / 93 860 85 00
ABS GRANOLLERS CENTRE	93 860 05 10	OFICINA D'ATENCIÓ AL CIUTADÀ (OAC)	010 / 93 842 66 10
ABS GRANOLLERS NORD - LES FRANQUESES	93 861 80 30	POLICIA LOCAL	93 842 66 92 / 092
ABS GRANOLLERS SUD SANT MIQUEL	93 879 16 25	POLICIA NACIONAL	091 / 93 861 48 50
AMBULÀNCIES - URGÈNCIES	061	REPSOL - BUTANO (AVARIES)	901 12 12 12
BOMBERS	085 / 93 849 00 16	SOREA (AVARIES)	93 879 49 46
ESTABANELL I PAHISA (AVARIES)	93 860 91 09	SOREA URGÈNCIES NOCTURNES	904 100 000
FECSA-ENDESA (AVARIES)	900 77 00 77	TANATORI	93 861 82 30
GAS NATURAL (AVARIES)	900 750 750	TAXIS	93 870 30 28
HOSPITAL	93 842 50 00	TELEFÒNICA (AVARIES)	1002

Calendari laboral de festes oficial per a l'any 2006

- 6 de gener (Reis)
- 14 d'abril (Divendres Sant)
- 17 d'abril (Dilluns de Pasqua Florida)
- 1 de maig (Festa del Treball)
- 26 de maig (Ascensió) Festa local
- 24 de juny (Sant Joan)
- 15 d'agost (L'Assumpció)
- 1 de setembre (Festa Major) Festa local
- 11 de setembre (Diada Nacional)
- 12 d'octubre (Festa de la Hispanitat)
- 1 de novembre (Tots Sants)
- 6 de desembre (Dia de la Constitució)
- 8 de desembre (La Immaculada)
- 25 de desembre (Nadal)
- 26 de desembre (Sant Esteve)

Festiu amb mercat

Excepcionalment, tot i ser festa, el dijous dia 8 de desembre hi haurà mercat setmanal a Granollers. La decisió, amb l'acord dels venedors, s'ha pres tenint en compte que serà un dia en què els comerços podran obrir i per facilitar les compres en un pont festiu proper a les festes nadalenques.



© TONI TORRILLAS

Edició:

Ajuntament de Granollers
Pl. de la Porxada, 6

Direcció:

Imma Juncà

Redacció:

Gabinet d'Imatge i Comunicació
Faino

Fotografia:

Pere Cornellas
Toni Torrillas

Assessorament lingüístic:

Servei Local de Català de Granollers
CNL del Vallès Oriental

Disseny:

Faino

Maquetació:

Faino | Impremta Municipal

Impressió:

Gráficas de Prensa Diaria. Grupo Zeta

Tiratge: 24.000 exemplars
Exemplar gratuït

DL: B-13.957-80

"Ajudeu-nos a millorar la distribució": si sou ciutadà/ana de Granollers i per qualsevol motiu no rebeu aquest butlletí cada mes a casa vostra, o el rebeu en mal estat, feu-nos-ho saber trucant al 92 842 66 15 o enviant un missatge de correu electrònic a premsa@ajuntament.granollers.org.

Granollers Informa, totalment nou i més proper

Granollers Informa inicia amb aquest número una nova etapa, en la qual renovem imatge i continguts i ampliem periodicitat. Es tracta d'una aposta decidida per donar informació d'aquelles notícies municipals que s'esdevindran, anteposant sempre allò que pot resultar interessant per als granollerins i les granollerines, amb la voluntat d'implicar-los en tot allò que faci referència a la seva ciutat.

Així doncs, i a partir d'aquest mes de desembre, trobareu aquest butlletí municipal mensualment a totes les bústies, amb informació sobre la gestió i els serveis municipals, ahora que donarem espai, amb la introducció de l'entrevista, a ciutadans i ciutadanes que destaquin per la seva trajectòria o bé per algun fet noticable. També s'inclourà un reportatge principal que analitzarà un tema a fons i una secció que donarà a conèixer els òrgans municipals destinats a la participació ciutadana. L'agenda d'activitats i l'opinió dels grups municipals completaran aquesta nova proposta de continguts.

Pel que fa a la renovació del disseny, constatareu que hem donat un pes destacat a la fotografia i als gràfics, que esdevenen elements de referència imprescindibles

a l'hora de contextualitzar la informació. La imatge moderna d'aquest nou butlletí s'ha dissenyat amb la voluntat d'esdevenir un reflex de Granollers, una ciutat oberta, innovadora i dinàmica que ofereix un ampli ventall de possibilitats a la seva ciutadania.

La imatge moderna d'aquest nou butlletí s'ha dissenyat amb la voluntat d'esdevenir un reflex de Granollers

La redefinició de la web municipal (www.granollers.org) ara fa un any i l'aposta per aquesta nova publicació que ara ja és una realitat, s'emmarquen en un procés de renovació dels mitjans de comunicació que preveu el Programa d'actuació municipal. La informació veraç, actualitzada i de primera mà és imprescindible per generar un debat entre la ciutadania que, de ben segur, resultarà profitós per treballar conjuntament en el present i el futur de la ciutat. Amb aquesta voluntat i amb la il·lusió que comporta tota renovació, us animem a llegir aquest butlletí i a traslladar-nos la vostra opinió per mitjà de l'adreça de correu electrònic premsa@ajuntament.granollers.org.



L'ENQUESTA

El 81,5 % dels granollerins està molt o bastant satisfet de viure a Granollers



Una enquesta encarregada per la Diputació de Barcelona i l'Ajuntament de Granollers indica, entre d'altres aspectes, que el 81,5 % dels granollerins i granollerines se senten molt o bastant satisfets de viure a la seva ciutat. El trànsit i l'aparcament són considerats els principals problemes del municipi, que els entrevistats consideren prioritaris a resoldre. L'equip de govern va presentar el novembre els resultats del treball.

El qüestionari, realitzat telefònicament a 600 residents majors d'edat entre el 29 de juny i l'1 de juliol, analitza cinc àmbits: la visió de la ciutat, la gestió de l'Ajuntament, la participació en la vida ciutadana i els hàbits de compra, els immigrants no comunitaris i els hàbits informatius i de comunicació. La Diputació de Barcelona ha supervisat tècnicament el treball que té un marge d'error de +/-4 %.

La visió de la ciutat

El 81,5 % dels entrevistats diu sentir-se molt o bastant satisfet de viure a Granollers i una mica més del 50 % considera que Granollers ha millorat en els darrers dos anys; el 20,8 % creu que la ciutat ha empiorat. El 47,7 % de les persones entrevistades confia que la ciutat continuarà millorant en els propers dos anys.

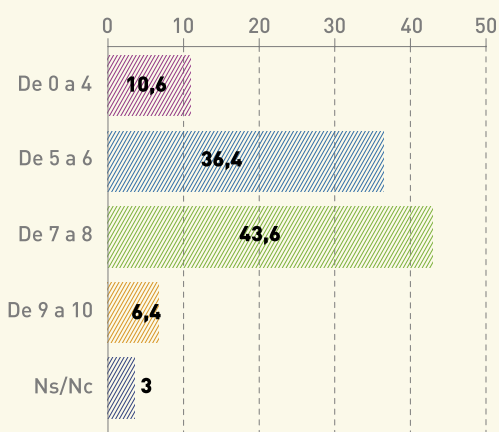
De l'enquesta també es dedueix que els granollerins se senten còmodes vivint al seu barri ja que un 69,3 % creuen que el seu barri està millor o igual que el conjunt de la ciutat mentre que un 27 % considera que està pitjor.

Com a principal problema de la ciutat, els entrevistats esmenten el trànsit (30,3 %) i a continuació indiquen l'aparcament (13,3 %), la immigració (9,7 %), la inseguretat (7,8 %) i la neteja (6,2 %). En aquest sentit, l'alcalde de Granollers, Josep Mayoral, va dir en la compareixença davant els mitjans de comunicació que no ha estat una sorpresa que el trànsit i l'aparcament surtin com a principals problemes de la ciutat i que el Pla de mobilitat que s'està treballant juntament amb els municipis de la conurbació "ha de donar una resposta contundent a aquestes problemàtiques que tenen a veure amb el dinamisme i amb el fet que Granollers sigui capital comarcal". De la seva banda, el regidor de Mobilitat, Jaume Vernet, va afegir que Granollers té prou aparcament però que no es coneix suficientment



La gestió municipal rep una nota de 6,3 de mitjana

Valoració de la gestió de l'Ajuntament



i, per aquest motiu, va anunciar la propera senyalització de tots els aparcaments de què disposa la ciutat, operació que ja s'ha iniciat aquest mes de novembre.

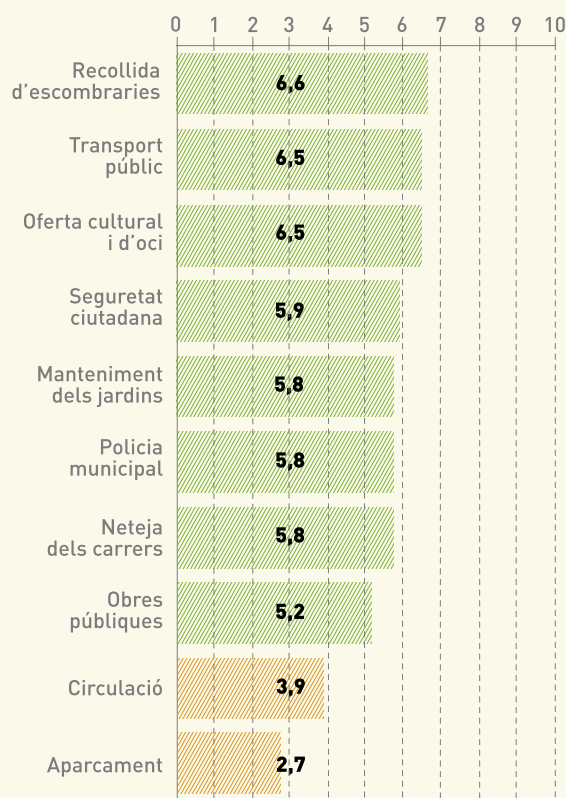
La gestió de l'Ajuntament

El 86,4 % dels entrevistats aproven la gestió municipal i la nota de mitjana que li concedeixen a l'Ajuntament és de 6,3, en una escala del 0 al 10. Un 43,6 % atorga una puntuació entre 7 i 8 punts. La recollida d'escombraries, amb una nota del 6,6; el transport públic, amb un 6,5 i l'oferta cultural i d'oci, també amb un 6,5 són els serveis municipals més ben valorats pels entrevistats. Els que reben notes inferiors a 5 són la circulació (3,9) i l'aparcament (2,7).

Pel que fa a l'atenció rebuda a les dependències municipals, el 75,2 % dels entrevistats manifesta una opinió positiva i només un 3,8 % considera que aquesta atenció és deficient.

Sobre les actuacions municipals, el 70 % dels entrevistats no en recorda cap que pugui qualificar com a positiva i alhora un percentatge similar, un 71,5 %, no en recorda cap com a negativa. Entre les més recordades hi ha les obres i infraestructures i la zona de vianants del centre, ambdues amb un 3,5 %. Preguntats per projectes concrets, el 14,5 % dels

Valoració dels diferents serveis municipals a Granollers



Les actuacions municipals més conegudes són el Teatre Auditori, la Biblioteca Roca Umbert, la recuperació ambiental de l'entorn del riu Congost, l'Oficina d'Atenció al Ciutadà i el nou vial del marge dret del riu.



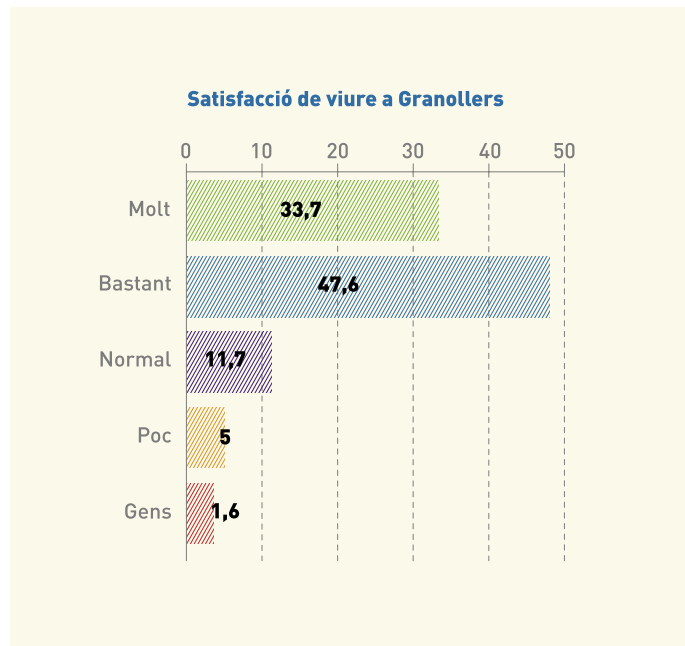
entrevistats creu que el projecte més necessari pel municipi és la millora del trànsit, segueixen a certa distància l'aparcament (9,7 %), els habitatges (8 %) i el soterrament de les vies del tren (7,7 %). Respecte a les actuacions municipals preguntades, la més coneguda és el Teatre Auditori (74,7 %) seguida per la Biblioteca Roca Umbert (62 %), la recuperació ambiental de l'entorn del riu Congost (59,7 %), l'Oficina d'Atenció al Ciutadà (57,2 %) i el nou vial del marge dret del riu (56,8 %). D'aquestes actuacions, la més valorada és la Biblioteca Roca Umbert (7,7) mentre que les altres quatre actuacions esmentades obtenen una valoració d'entre 6,8 i 7,2 de mitjana.

El cobriment de la via del tren i la transformació de la carretera en illa de vianants són els projectes més coneguts (61,8 % i 57,7 %, respectivament). El primer és valorat amb un 7,9 i el segon, amb un 6,9. Els segueixen la construcció pública d'habitatges (45,7 %) i la Fàbrica de les Arts (44,5 %), amb valoracions bastant diferents: en el primer cas 5,9 i, en el segon, 7,3. Finalment, les noves escoles bressol municipals i el Centre de Cultura per la pau són molt poc coneguts però amb valoracions força altes.

Preguntats sobre els diferents plans municipals, el més recordat pels entrevistats és el POUM (35 %), seguit a certa distància pel PEG (20,3 %) i pel Pla estratègic (20 %).

Més de la meitat dels granollerins i de les granollerines enquestats estan poc interessats a participar en els consells de participació ciutadana, que són coneguts pel 40 % de les persones entrevistades.

El primer tinent d'alcalde i regidor de Cultura, Francesc Sala, va indicar en la roda de premsa de presentació dels resultats d'aquesta enquesta que el fet que, per primera vegada, l'Ajuntament de Granollers disposi d'aquest estudi de millora de la gestió municipal "ens estandaritza amb altres ciutats, alhora que ens planteja moltes oportunitats de millora". Per la seva part el regidor de Serveis Municipals i Medi Ambient, Albert Camps, va destacar la imatge positiva de la gestió municipal. Tanmateix, va dir, "cal quedar-se amb la gran quantitat de feina a fer".



L'oferta cultural i d'oci, un dels serveis municipals més ben valorats pels entrevistats



L'ENQUESTA

El 14,5 % dels entrevistats creu que el projecte més necessari pel municipi és la millora del trànsit.



Participació en la vida ciutadana i hàbits de consum

En general, es pot dir que els enquestats tenen un alt grau de coneixement i d'ús dels diferents equipaments municipals sobre els quals se'ls ha preguntat. Les instal·lacions esportives municipals i el Museu de Granollers tenen un grau de coneixement molt alt, entre el 90,6 % i el 93,3 %, i entre el 78,5 % i el 79 % els han utilitzat. També són força conegudes, per més del 80 % de les persones de la mostra, les biblioteques de Can Pedrals i Roca Umbert i el Teatre Auditori. Entre el 52,2 % i el 65 % dels entrevistats han utilitzat aquests equipaments.

Respecte a les activitats que es desenvolupen a la ciutat les més conegudes pels entrevistats amb diferència són la Festa Major (97,8 %) i la Fira i Festes de l'Ascensió (96 %). En el primer d'aquests esdeveniments un 92 % hi ha participat habitualment o algunes vegades. La participació en la Fira i Festes de l'Ascensió volta el 89 %. El Carnaval i la Mitja Marató tenen un grau de coneixement lleugerament més baix.

La major part dels entrevistats no pertany a cap associació o entitat (78,5 %). Pel que fa als hàbits de compra, la majoria les fa a les grans superfícies de Granollers (72 %) i també a botigues d'alimentació (27,7 %) i al mercat de Sant Carles (23,5 %). Pel

L'enquesta reflecteix la millora portada a terme en el servei dels autobusos urbans

que fa a la compra de roba, els entrevistats la fan majoritàriament a Granollers (54,3 %).

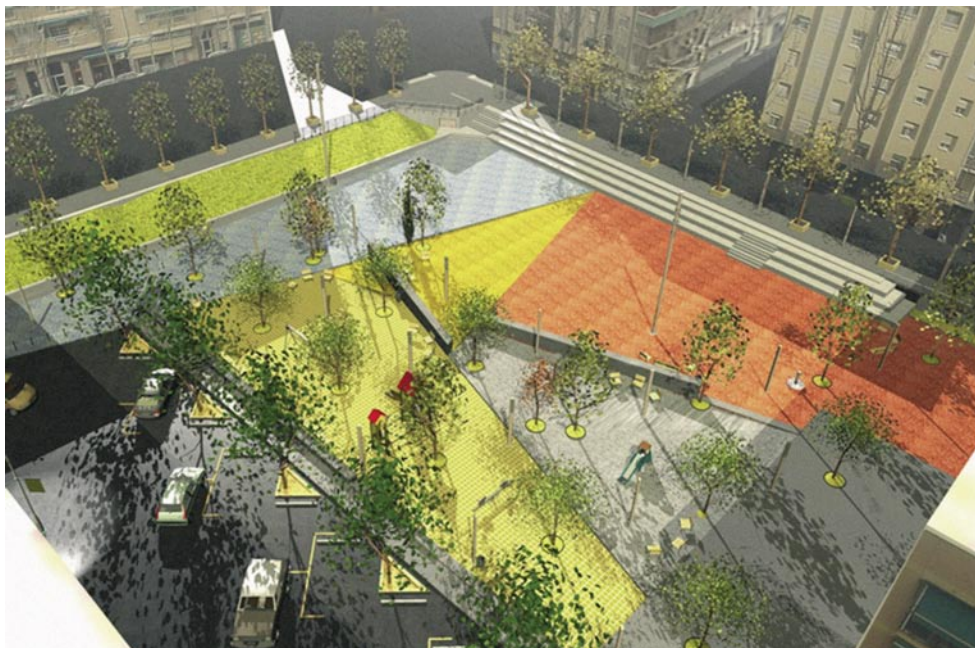
Els immigrants no comunitaris

Respecte als immigrants no comunitaris, el 44,5 % considera que són bastant nombrosos mentre que el 39 % creu que són molt nombrosos. El 60 % fluctua entre els que consideren que són més aviat beneficiosos i els que creuen que no són ni beneficiosos ni perjudicials. Un 9,5 % no es posiciona.

Hàbits informatius i de comunicació

El 64,7 % dels entrevistats considera la informació que rep de l'Ajuntament com a bona i molt bona. Un 10,2 %, en canvi, la qualifica de dolenta o molt dolenta.

Pel que fa a la freqüència d'ús dels mitjans municipals, el 59,2 % veu habitualment o de tant en tant Granollers TV, mentre que el 18,8 % escolta habitualment o de tant en tant Ràdio 7 Vallès. El 71 % dels entrevistats afirma tenir ordinador i el 60,9 té connexió a Internet, ja sigui a casa o a la feina. El 37,3 no té accés a la xarxa.



La urbanització d'una nova plaça i un aparcament, noves actuacions al barri Congost

A partir d'aquest mes, s'urbanitzarà la plaça prevista entre els carrers de Narcís Monturiol i Maria Palau, en un espai públic de 4.400 m². Aquesta serà la primera de les actuacions municipals programades al barri Congost després de la signatura del conveni sobre el Projecte d'intervenció integral d'aquest barri de Granollers i la Barriada Nova de Canovelles, formalitzat entre ambdós ajuntaments. L'adequació municipal de l'espai d'entre els carrers de Josep Fontdevila i Narcís Monturiol i d'entre la línia de ferrocarril i el pavelló del Congost com a aparcament provisional per a 600 vehicles també millora les condicions del barri.

Una oficina mixta amb dos representants de cada ajuntament (1 regidor i 1 tècnic) coordinarà el Pla de barris conjunt per al barri Congost i la Barriada Nova, mentre l'Ajuntament de Granollers continuarà realitzant accions tècniques i administratives. Així, avançarà en les millores urbanístiques, socials i econòmiques previstes als dos barris veïns, amb la voluntat de comptar amb finançament de la Generalitat de Catalunya, en la propera convocatòria de la Llei de barris.

Granollers doblarà el nombre de places d'escoles bressol municipals

Els barris del Lledoner i del Congost comptaran amb noves escoles bressol municipals abans de la fi del curs 2008-09. Aquests nous equipaments es repartiran les 165 noves places per a infants de 0 a 3 anys, fruit d'un conveni que van signar recentment la consellera d'Educació, Marta Cid, i l'alcalde de Granollers, Josep Mayoral. Aquestes 165 places, que finançarà parcialment el Departament d'Educació a raó de 1.800 euros per alumne, se sumaran a les 149 existents actualment en les escoles bressol municipals.

La nova escola bressol del barri del Lledoner es construirà a la cruïlla dels carrers de Jaume Corbera i Corró, en un sector residencial que s'urbanitzarà prou prou i que comptarà també amb un centre cívic i un CEIP.



60 participants d'arreu del món es reuneixen en el primer bloc de les Jornades de Desenvolupament Cultural Comunitari



A partir del proper 9 de febrer es desenvoluparà la segona trobada de les jornades que versarà sobre el concepte de comunitat.

El passat 1 de novembre va finalitzar la primera trobada de les Jornades Internacionals de Desenvolupament Cultural Comunitari que es va portar a terme a Granollers. Sota el títol de "L'art com a eina per a la transformació social", en aquesta trobada es van presentar 16 experiències d'arreu del món, projectes que tenen el seu àmbit d'acció en comunitats que pateixen una determinada problemàtica i que tenen el propòsit de millorar aquestes situacions i contribuir a un canvi social. Joves, immigrants, ciutadans, dones víctimes de violència de gènere..., treballen a través de diferents llenguatges artístics (vídeo, fotografia, teatre, eines multimèdia) els seus problemes mitjançant l'ajut d'equips pluridisciplinats formats per artistes i professionals de la mediació. Del 9 al 12 de febrer de 2006 es desenvoluparà el segon bloc de les jornades, que versarà sobre el concepte de comunitat, de com s'implica l'administració en la gestió i el finançament d'aquest tipus de projectes i en el paper de l'artista en els processos comunitaris. El procés d'inscripció ja és obert i compta amb nombrosos participants. Per a més informació es pot consultar la web www.dccgranollers.info i el *blog* de les jornades www.dccgranollers.info/blog.

Alumnes de la nova escola taller continuaran la rehabilitació del Centre Vallès

Aquest mes de desembre l'Ajuntament inicia una nova escola taller adreçada a persones aturades d'entre 16 i 25 anys que tindrà una durada de dos anys. Es tracta d'un programa que compta amb una primera fase de formació i una segona en què s'alterna la teòrica amb la pràctica. En total, s'han cobert 32 places distribuïdes en mòduls de lampisteria, tancaments d'alumini i revestiments en general. Els alumnes aplicaran els coneixements que adquireixin al Centre Vallès, un edifici destinat a la formació i l'ocupació dels adults que l'Ajuntament rehabilita en etapes amb l'ajut d'escoles taller. Concretament, els nous alumnes treballaran en la planta baixa de l'immoble a més de fer altres tasques relacionades amb la recuperació o la promoció del patrimoni artístic, històric, cultural o natural.



© ESCOLA TALLER



© CAIXA CATALUNYA

Aprendre a envellir de manera saludable

“Madurar en positiu” és un projecte pensat per a l'adaptació a l'envelliment i la seva prevenció i per oferir suport a aquest cicle vital, organitzat conjuntament per l'associació Alzheimer Catalunya i la Fundació Viure i Conviure de Caixa Catalunya, en col·laboració amb l'Ajuntament de Granollers.

Aquest programa es donarà a conèixer al públic a partir d'una exposició itinerant, interactiva i intergeneracional on es podrà trobar informació referent als diferents àmbits que condueixen a un envelliment saludable. S'abordaran les vessants física, funcional, psicològica, social i espiritual i els objectius són presentar la vellesa com una oportunitat i aprendre a viure amb plenitud aquesta etapa. L'exposició està pensada per a

persones de més de 40 anys amb sensibilitat per preparar-se per madurar i per a persones de més de 60 anys que volen millorar el coneixement sobre el procés d'envelliment i les opcions que hi ha per preveure algunes situacions. La idea, però, és que sigui visitada per persones de totes les edats i que afavoreixi l'intercanvi intergeneracional. Aquesta mostra, que es podrà visitar a la sala Sant Jordi de Caixa Catalunya (pl. de Maluquer i Salvador) del 15 de desembre al 28 de gener, es complementa amb un programa paral·lel d'activitats d'accés lliure, amb conferències i diversos tallers, que tractaran els hàbits de vida saludable i experiències vitals que puguin ajudar a envellir amb salut i que es realitzaran al Museu de Granollers i als centres cívics de la ciutat.

[coneix la ciutat](#) | [l'ajuntament](#) | [tràmits](#) | [tema a tema](#) | [Correu](#) | [Mapa web](#) | [Accessibilitat](#)

[Guia Carrers](#) | [Adreces](#) | [Urgències](#) | [Farmàcies](#) | [Bus](#) | [Queixes i Suggeriments](#)

Cerca:

www.granollers.org

Visita la web municipal, amb la informació de tots els tràmits de l'Ajuntament i les notícies municipals actualitzades diàriament. Accessible a les persones discapacitades i visible des de qualsevol entorn tecnològic.





Jocs de nens al Parc de la Mediterrània

L'Ajuntament de Granollers premiat per implicar els infants en la definició dels espais públics

La iniciativa "Fem un jardí" promoguda per l'Ajuntament de Granollers ha estat premiada en el III Certamen sobre drets de la infància i polítiques municipals, en la categoria dret de la infància a la participació. Aquest guardó, que es convoca per a tot l'Estat, el promouen el comitè espanyol de la UNICEF, el Ministeri de Treball i Assumptes Socials i la Federació Espanyola de Municipis i Províncies.

"Fem un jardí" és un projecte que pretén implicar l'alumnat de primària en la definició d'un espai públic, fet que s'ha materialitzat en l'espai verd que toca el CEIP Granullarius i, darrerament, en el parc de la Mediterrània, al costat del CEIP Mestres Montaña, en el nou sector del pla de Baix. Aquests dos espais s'han condicionat, doncs, per donar resposta a les necessitats dels alumnes que han definit el disseny i han batejat l'espai.

Parc de les cinc

"Fem un jardí" es va iniciar l'any 2003 quan una cinquantena d'alumnes de quart de primària de l'escola Granullarius va iniciar el procés per convertir el solar que hi havia al costat de l'escola en un nou parc per a la ciutat. Aquest espai enjardinat que els alumnes van anomenar Parc de les cinc compleix una doble funció: lúdica, perquè conté diversos jocs, i també didàctica, perquè s'hi ha plantat diverses espècies aromàtiques i remeieres.

Parc de la Mediterrània

Des de fa pocs mesos els alumnes del CEIP Mestres Montaña i també els veïns de Can Bassa i del pla de Baix disposen d'un nou espai enjardinat molt singular. Els alumnes de sisè de primària del CEIP Mestres Montaña han participat activament en la definició i l'execució d'aquest jardí de més de 4.300 m² que inclou vegetació de clima mediterrani de cinc zones diferents del món: Califòrnia, Sud-àfrica, la costa sud-oest d'Àustràlia, la costa central de Xile i la conca mediterrània. L'espai es complementa amb diversos jocs tradicionals fets amb peces de paviment de colors que permeten jugar a la xarranca, els tres en ratlla, les dames i els escacs.

Quatre personalitats i una entitat rebran la Medalla de la Ciutat

El dia 16 de desembre a les 7 de la tarda tindrà lloc a la sala gran del Teatre Auditori de Granollers l'acte institucional de lliurament de les medalles de la ciutat a quatre personalitats i una entitat, segons va acordar aquest febrer per unanimitat la Junta de Portaveus de l'Ajuntament. Les persones guardonades

són Oriol Muntanya, metge i polític, a títol pòstum; Miquel Boix, químic i polític; Marta Estrada, biòloga; Josep Verde, advocat i polític; i l'Agrupació Sardanista de Granollers, per la tasca de promoció i difusió de la sardana i de la música per a cobla a la nostra ciutat i a la comarca. L'acte és obert a tothom.

Granollers s'incorpora a una xarxa per compartir places de pàrquing per mitjà d'Internet

L'Ajuntament de Granollers s'ha incorporat a la xarxa que, per mitjà d'Internet, facilita compartir una plaça de pàrquing entre diversos usuaris, amb l'objectiu d'aconseguir una mobilitat sostenible i segura. La web possibilita que les persones que tenen una plaça de pàrquing i que durant algun moment del dia o de la nit la deixen lliure per anar a treballar o a estudiar fora de Granollers, la puguin intercanviar amb algú que vingui a la ciutat. A més a més, a part de l'intercanvi, la pàgina web ofereix a aquells que disposin d'una plaça d'aparcament la possibilitat de vendre-la o de llogar-la.

Així doncs, les persones que busquin o tinguin places d'aparcament per compartir poden registrar-se a la base de dades d'aquest servei entrant a l'accés de la pàgina principal del web municipal www.granollers.org. Accedint a aquest destacat, es poden triar opcions d'horari, tipus de plaça de pàrquing i de dimensions del vehicle, entre d'altres.

Aquesta xarxa funciona des de finals de l'any 2003 i, junt amb Granollers, en formen part altres 7 municipis (Barberà, Cerdanyola, Cornellà, Esplugues, l'Hospitalet, Martorell i Sant Cugat). El consistori ja es va incorporar el juny de 2004 al servei "Compartir cotxe", que facilita l'aprofitament de la utilització de vehicles privats. Aquest servei té una mitjana mensual de 401 visites, amb 234 persones registrades, i actualment ja són 55 els municipis i les entitats que s'hi han incorporat. Durant el passat mes d'octubre, el servei va tenir un total de 737 visites.

Els aparcaments de l'av. del Parc i el Sot cobraran per fraccions de 5 minuts

A partir de l'1 de desembre, els aparcaments soterrats de l'av. del Parc i el Sot modifiquen les seves tarifes. Els preus queden de la manera següent: 1 euro per la primera 1/2 hora o fracció, més 0,20 euros per cada cinc minuts addicionals.



ENTREVISTA A

Miquel Boix i Carreras

A 82 anys, Miquel Boix ha dedicat tota la vida a la investigació química i al món empresarial, primer, en el sector del cuir i paper i, després, del plàstic. Els seus descobriments, valorats mundialment, i la seva trajectòria pedagògica li han portat el reconeixement de la Generalitat, que el 2002 li va atorgar la Creu de Sant Jordi. Properament rebrà la Medalla de la Ciutat de Granollers. Assegura que va canviar els verds i blaus del seu Banyoles natal per un Granollers industrial que ha intentat millorar, primer, com a professor (1946) i director (1956-1960) de l'Escola Municipal de Treball i, després, com a regidor de Foment Econòmic i Medi Ambient (1992-1996), època en què va reconvertir la Fira de l'Ascensió i va intentar portar estudis universitaris a la ciutat.



Miquel Boix, a casa seva, on col·lecciona llibres antics.

Per quin motiu va arribar a Granollers l'any 1946? Com era la ciutat?

Tenia signat un contracte amb el senyor Durall per treballar a Corró d'Avall però el 1945 em vaig haver d'incorporar al servei militar a Barcelona. La pressió dels maquis sobre Barcelona i l'acabament de la Segona Guerra Mundial ens van retenir. Va ser quasi un miracle que el senyor Durall respectés el contracte. En aquell temps, es veia més ciutat Banyoles que Granollers, que als meus ulls estava endarrerida. Ens agradava molt, passant en tren, la verdor de Palou. Però vaig trobar una ciutat completament diferent a la verdor de Palou, una ciutat industrial grisa. Totes les indústries tèxtils estaven en funcionament. Com acostumo a dir, vaig canviar els verds i blaus de l'estany pels verds i blancs de Granollers.

Com era la recerca i el desenvolupament quan treballava a l'adoberia i la cel·lulosa al grup Durall-Mallol?

La recerca la fèiem nosaltres en el pobre laboratori que teníem. Tinc publicacions dels anys 50 en el butlletí de la Societat de Químics del Cuir, en el qual ja parlava de la doble hèlix de l'ADN. Les intencions científiques eren lligar la cadena de l'ADN, com canviava el col·làgen de la pell a cuir en adobar-lo. El 1952 vaig fer una troballa extraordinària. Per analitzar el grau de força d'una pell es necessitava una pell tipus, calia un estàndard mundial. Vaig tenir la idea de fer-ho amb niló per substituir el pols de pell. La conferència sobre aquest descobriment va ser molt publicada a tot el món.

Amb l'objectiu de fer compatible l'activitat industrial amb el respecte al medi ambient, l'any 1948 va trobar una fórmula per reciclar els residus de l'empresa.

A Can Durall hi havia dues divisions, la de pell i la dels productes químics per fer cel·lulosa i paper. Fèiem el paper

d'embalatge més dur i impermeable a partir de palla, espart i matgalló i per fer-lo s'havia de coure amb sosa càustica, que genera residus de lignina negres molt contaminants. Se'm va ocórrer canviar el procés i coure-ho amb bisulfít de sodi, amb la qual cosa no es generaven aquests residus i l'aprofitament era total.

Les lleixius negres que en sortien es podien tractar i barrejar amb extractes tànnics per fer soles de sabata que veníem a Igualada, on en es produïen el 40% de les soles de sabata d'Espanya.

“Vaig fer molts esforços per portar estudis universitaris a Granollers”

Quines dificultats es trobava el sector quan era sots-president de l'Associació Química Espanyola de la Indústria del Cuir?

En els anys 50 i 60 encara hi havia molta misèria, però ja començaven a haver-hi les primeres indústries grans. Estàvem molt endarrerits en investigació. Vaig aconseguir i dirigir la primera beca d'investigació espanyola, que vam donar a Enric Gratacós i Massanella. Va ser un dels primers investigadors que va sortir d'Espanya i va obtenir el Premi Stiasny de Química, que ve a ser el premi Nobel d'investigació de pells adobades.

Com veu actualment el nivell de la recerca i el desenvolupament a Catalunya?

No s'inverteix prou. Tots els nostres investigadors han anat a parar als Estats Units. Hi ha poca dedicació, pocs diners per crear llocs de treball en la investigació i és difícil poder-hi treballar. A la meua època, el Consell Superior d'Investigacions Científiques tenia un pressupost que feia riure. El mateix passa ara. Tots els investigadors de la meua generació, que es troben als Estats Units, es queixen que aquí no hi ha aparells ni diners.

“Al nostre país no s’inverteix prou en recerca, tots els nostres investigadors són als Estats Units”

Quina importància tenia l'Escola Municipal de Treball, de la qual va ser director? Continua tenint el mateix paper?

Era l'únic centre que hi havia capacitat d'agafar un xicot que no sabia res i convertir-lo en un tècnic capacitat. Va millorar molt la indústria local, sobretot la tèxtil i foneria. No només continua tenint el mateix paper, sinó que ara és encara més rellevant. Ara la veig amb una saturació, i potser hi falten recursos. L'edifici nou el vam programar quan era director, llavors ja dèiem que l'ampliació era necessària.

Quin record guarda del seu pas per l'ensenyament?

Un record molt agradable. Sempre he tingut la mania que el saber no ocupa lloc. La formació ho és tot. Els esforços que vaig fer, per exemple per la beca, van donar uns resultats a tot el món. L'Escola de Teneria d'Igualada es va dissenyar aquí, a Granollers. I afortunadament els meus cinc néts i els tres fills han estudiat. En Francesc és enginyer industrial, en Miquel llicenciat en química i la Montse, enginyera química.

Per què va decidir entrar en política i afiliar-se a Unió l'any 1980? Com valora el seu pas pel consistori?

A Unió m'hi vaig afiliar perquè m'agradava l'ideari. Vaig entrar a l'Ajuntament per casualitat perquè el 1992 hi va haver una moció de censura i CiU va desplaçar el PSC del govern. Ens van anar cridant als que érem a la llista. En vaig tenir bastant disgust i en vaig sortir desil·lusionat de la forma com es fa política.

Quines són les actuacions més destacades que va fer com a regidor de Foment Econòmic i Medi Ambient entre 1992 i 1996?

Vam potenciar al màxim la Fira de l'Ascensió. Vam buscar un lloc fix i ampli, ja que la fira es feia al centre. Vam veure que l'única àrea d'expansió era al sud, cap a Palou. Ara, s'hauria de tornar a fer una fira sectorial clàssica, cada any potenciar un sector industrial i posar-hi tots els esforços. Hauríem de mirar més cap al nord i parlar amb Perpinyà. També vaig fer molts esforços per intentar portar estudis universitaris. Vaig fer molts contactes amb l'Institut Químic de Sarrià, la Universitat Ramon Llull, l'Escola Tècnica de Düsseldorf i amb professors estrangers. Veia clar que si no s'oferia una seu, un edifici, seria difícil. No trobàvem cap més lloc que Roca Umbert. Es va fer un projecte que no va progressar perquè ningú hi va tenir fe i perquè encara no era de propietat municipal.

Ha estat directiu d'Òmnium Cultural i d'AGEVO; com veu Granollers socialment?

Els actes que es fan al Teatre Auditori de Granollers han activat bastant la ciutat. Però manca una unitat de criteri amb la vida social i cultural. Per exemple, està molt bé que s'hagi ubicat l'Escola de Música al Teatre. En canvi, la Cambra de Comerç és una delegació que depèn de Barcelona.

Properament li lliuraran la Medalla de la Ciutat de Granollers.

Com se sent?

Molt agraït amb la ciutat. A més, en ser de Banyoles és també un honor fins i tot per Banyoles.



Boix en una imatge de joventut.



M. Boix rep la Creu de Sant Jordi de les mans de Jordi Pujol, l'any 2002.

Miquel Boix i Carreras va néixer a Banyoles el 5 de juliol de 1923 i resideix a Granollers des de 1946. És casat i té tres fills. Llicenciat en químiques per la Universitat de Barcelona (1940-45) i diplomat en direcció d'empreses internacionals a Saint Louis, Estats Units (1966). En una primera etapa professional (1946-1957) va treballar en el sector de la pell i el paper, com a tècnic de recerca i desenvolupament i com a director tècnic en el grup familiar Durall-Mallol, de Corró d'Avall.

En el camp de l'ensenyament, va ser professor (1946) i director (1956-1960) de l'Escola Municipal de Treball (EMT); fundador i director (1959) de l'Escola Superior d'Adoberia d'Igualada; i professor (1988-1993) del màster en gestió de l'empresa Industrial de l'Institut Químic de Sarrià. El 1966 li van concedir l'Encomienda de Alfonso X en reconeixement a la tasca pedagògica. En una segona etapa professional (1958-1987), es va dedicar al sector del plàstic i va ser director tècnicocomercial i adjunt a la presidència del grup Aicar-Aiscondel. Soci fundador (1968) i conseller (fins al 2001) de l'empresa Derypol, SA de

les Franqueses, dedicada als polímers especials per al tractament d'aigües. Va ser sotspresident de l'Associació Química Espanyola de la Indústria del Cuir (1957-59), president de la Confederació Espanyola d'Empresaris dels Plàstics (1985-89) i soci fundador del Col·legi de Químics de Catalunya (1952). En el camp de la política, es va afiliar a Unió Democràtica de Catalunya l'any 1980 i va ser regidor de Foment Econòmic i Medi Ambient de l'Ajuntament de Granollers de 1992 a 1996.

En el camp social, va ser directiu d'Òmnium Cultural de Granollers i de les Aules d'Extensió Universitària de la Gent Gran (AGEVO). Va rebre la Creu de Sant Jordi l'any 2002 i aquest desembre rebrà la Medalla de la Ciutat de Granollers, que l'Ajuntament li va concedir el passat febrer. Col·leccionista de llibres antics (en té un miler), el desembre ha cedit a l'Hemeroteca Municipal Josep Móra, situada a l'Arxiu Comarcal, 30 publicacions i onze grups de planells de projectes tècnics de construcció química d'entre 1957 i 1963 i un bloc informatiu referent al salvament del grup Aiscondel l'any 1980.

Al laboratori de l'Escola Municipal del Treball amb els seus alumnes, durant el curs 1951-52.



La participació ciutadana, un dret i una necessitat

L'aportació i la resposta social poden garantir l'eficàcia i la utilitat de l'activitat de l'administració pública. I per fer-les possible, calen instruments que permetin una implicació real de les ciutadanes i els ciutadans, en el cas de l'Ajuntament, més enllà de la possible presentació de peticions, queixes o suggeriments i d'al·legacions durant els períodes d'exposició pública de projectes municipals.

A Granollers, prop de seixanta organismes i projectes permeten a l'actualitat l'aportació directa de propostes sorgides de diversos sectors de la ciutat a l'activitat municipal i, a la inversa, la implicació de l'Ajuntament en diversos àmbits locals i supramunicipals, en representació de tots els ciutadans. Organismes assessors de participació sectorial, òrgans de govern dels organismes autònoms municipals, organismes de participació territorial, plans i projectes amb representació ciutadana, consells d'abast específic, comissions sectorials, empreses municipals, consorcis amb participació municipal, xarxes supramunicipals i òrgans de govern d'entitats privades amb representació municipal són les denominacions genèriques d'aquests vehicles de participació. A banda de representants municipals, d'altres de diversos sectors socials i d'entitats i, en ocasions, ciutadans a títol individual hi desenvolupen un intens treball en forma d'iniciatives, inquietuds i projectes que se sotmeten a la consideració municipal.

Elements de participació

Els organismes assessors de participació sectorial de l'Ajuntament són: Consell Municipal del Medi Ambient, Consell Escolar Municipal, Consell dels Infants, Consell de Centre de Normalització Lingüística del Vallès Oriental, Consell Econòmic i Social Local, Consell de la Salut, Consell de l'Esport, Consell de Cultura, Consell de la Gent Gran, Consell Municipal de Cooperació i Solidaritat, Fòrum de Comerç i Taula d'acollida.

L'Ajuntament també disposa d'un organisme de participació territorial, el Consell de Poble de Palou, i de dos tipus de consells d'abast específic, els consells escolars dels centres educatius municipals i els consells del centre dels centres cívics. A més, existeixen quatre comissions sectorials: de prevenció de les drogodependències, de la Fira de l'Ascensió, de la Festa Major i el Fòrum de Joves i sis plans i projectes amb representació ciutadana: Pla de la societat del coneixement, Projecte educatiu de Granollers, Comissionat per a les universitats, Pla estratègic de Granollers, Procés de revisió de l'Agenda 21 Local i Pla director de Joventut. Cal afegir la Comissió de nomenclàtor, com a organisme que rep propostes ciutadanes.

A Granollers, prop de seixanta organismes i projectes permeten a l'actualitat l'aportació directa de propostes sorgides de diversos sectors de la ciutat a l'activitat municipal i, a la inversa, la implicació de l'Ajuntament en diversos àmbits locals i supramunicipals



La participació interna es completa amb sis òrgans de govern dels organismes autònoms: els patronats de l'Escola Municipal de Treball, de les escoles bressol municipals, de l'Escola Salvador Llobet, de l'Escola Municipal de Música Josep M. Ruera i del Museu de Granollers i l'Institut Municipal de la Comunicació.

A la inversa, l'Ajuntament participa en les tres empreses municipals, a més d'una dotzena de consorcis i xarxes supramunicipals i vuit òrgans de govern d'entitats privades, en alguns casos, amb la participació i/o seguiment d'entitats de Granollers.

Eines d'iniciativa popular

Els ciutadans i les ciutadanes poden exercir la iniciativa popular amb la presentació d'acords, actuacions o projectes de reglaments en matèries de competència municipal

Les possibilitats de participació en la vida municipal es poden completar, doncs, per mitjà de la implicació en les associacions de veïns i entitats constituïdes a Granollers. Però, també, amb les eines que amb aquest objectiu es preveuen al ROM (Reglament orgànic municipal). Entre altres aspectes, en aquest reglament es recull la garantia del dret a la informació municipal, així com les possibilitats d'intervenció al Ple de l'Ajuntament, on es reuneixen tots els regidors i les regidores del consistori. Les sessions plenàries, que com a mínim se celebren una vegada al mes, són públiques, ja siguin de caràcter ordinari o extraordinari. Al final del ple ordinari, hi ha un torn de precís i preguntes per al públic assistent sobre temes d'interès municipal. A més, quan alguna asso-



© TONI TORRILLAS

L'oficina del Síndic de Greuges, per un dia, a Roca Umbert

Aquest mes el Síndic de Greuges de Catalunya, Rafael Ribó, acompanyat d'assessors de la Sindicatura, es traslladarà per primera vegada a Granollers per atendre els ciutadans i ciutadanes. El dia 14 de desembre, de 10 a 14 hores i de 16.30 a 18.30 hores, se li podran fer arribar queixes o peticions a la Biblioteca Roca Umbert. Aquest equipament municipal esdevindrà l'oficina del Síndic per un dia, de manera que qualsevol ciutadà s'hi podrà comunicar com si es tractés de la seu de Barcelona.

Per assegurar la possibilitat de ser atès en l'horari previst a Granollers, cal trucar prèviament al telèfon 93 301 80 75, per concertar hora.

El Síndic de Greuges de Catalunya és la institució que defensa els drets fonamentals i les llibertats públiques dels ciutadans. Amb aquesta finalitat, supervisa l'actuació de l'Administració de la Generalitat i dels ens locals de Catalunya, com ara els ajuntaments i els consells comarcals. El Síndic de Greuges, políticament independent, pot fer suggeriments i recomanacions que, malgrat no tenir caràcter vinculant, sovint són acceptats. A més, pot proposar fórmules de conciliació o d'acord entre les parts implicades.

ciació o entitat inscrita al registre municipal hi vulgui fer una exposició sobre algun punt previst a l'ordre del dia de la sessió, podrà intervenir-hi, prèvia autorització. Caldrà demanar-ho a l'alcalde abans del Ple i l'exposició serà a càrrec d'un únic representant, després de la lectura i abans del debat i votació de la proposta presentada al Ple.

Els ciutadans i les ciutadanes també poden exercir la iniciativa popular amb la presentació d'acords, actuacions o projectes de reglaments en matèries de competència municipal. Aquestes iniciatives han d'estar subscrietes pel 10% de veïns, a partir de 20.001 habitants. Pel que fa a les sol·licituds de consulta popular, les han de presentar un mínim de 1.000 ciutadans i ciutadanes, més el 10% dels habitants que excedeixin de 5.000, i l'acord del Ple ha de ser per majoria absoluta.

A banda de tot plegat, en el Programa d'actuació municipal (PAM) 2003-2007, es preveu la realització de plans directors de diversos àmbits, en els quals s'arbitraran mecanismes de participació de persones i entitats. I és que la participació ciutadana, a més d'un dret democràtic, esdevé una necessitat perquè l'administració pública pugui adequar, el màxim possible, la seva actuació a les demandes ciutadanes.

Per obtenir informació sobre els òrgans municipals de participació, es pot trucar a l'Àrea de Processos Estratègics i Participatius de l'Ajuntament de Granollers, telèfon 93 842 66 61.

Els comerços del centre informen bé als consumidors

El comerç del centre de Granollers ha obtingut una bona nota en una inspecció recent que ha fet l'Ajuntament, en col·laboració amb la Diputació de Barcelona, a 178 establiments de diversos sectors d'activitat. La iniciativa forma part d'una campanya de visites que ha tingut el doble objectiu de determinar el grau de compliment dels requisits d'informació que ha de complir qualsevol establiment o servei i alhora detectar i informar de les mesures a prendre quan es produeix algun incompliment. Així, s'han revisat aspectes com ara disposar dels fulls de reclamació (68,7 % dels casos), exhibició dels preus a l'aparador (54 %) i dels horaris comercials (64,3 %), pagament amb tarjeta de crèdit (68,2 %) o informació suficient en el tiquet de compra (90,5 %). Cal destacar que Granollers és la ciutat que ha presentat un grau de compliment superior en els conceptes esmentats si ho comparem amb Badalona, Cornellà, l'Hospitalet, Sant Boi i Santa Perpètua de la Mogoda, on també s'ha fet aquesta mateixa campanya.



© TONI TORRILLAS

Els grups municipals opinen

2006: Una taxa per recollida d'escombraries més justa

Fa poc el Plenari de l'Ajuntament de Granollers va aprovar les Ordenances fiscals per al 2006. Globalment la majoria de taxes, preus públics i impostos puguen l'IPC previst del 3'8 %. Hi ha excepcions, totes justificades. El grup municipal d'ICV-EU vol destacar una d'aquestes excepcions: La taxa per recollida, tractament i eliminació d'escombraries i altres residus sòlids urbans. Volem fer-ho perquè s'ha produït un canvi important de concepte d'aplicació.

Les taxes impliquen que el cost del servei sigui repercutit entre tots els qui l'utilitzen. L'increment previst del cost per al 2006 era del 13,8. Una de les causes d'aquest increment tan important és el cost de l'eliminació, en definitiva l'alt preu dels abocadors, que any rere any augmenten de manera espectacular.

En què rau el canvi de concepte? Durant tot l'any 2005 s'ha fet un seguiment dels residus que produeixen els principals productors, principalment hotels i restaurants. Ara sabem quants litres de residus generen. Per tant, estem en condicions d'aplicar la taxa en funció del que realment produeixen. Encara que sigui un tòpic, l'any 2006 avançarem en aquell vell dit "Qui més produeixi que més pagui".

Com a conseqüència, el rebut de l'habitatge familiar s'incrementarà en un 8 %, per tant, per sota del 13'8 global. Als hotels i supermercats se'ls incrementa un 45 % i els restaurants de més de 75 metres, un 35 %, per posar un parell d'exemples; en aquests casos, els increments haurien de ser majors, però l'augment es farà de manera progressiva en els propers exercicis.

Estem, per tant, satisfets que l'Ajuntament de Granollers faci un pas decidit cap a un model en què la taxa de residus sigui més justa. El nostre grup seguirà treballant per tal d'avançar també en l'extensió de les polítiques de reducció i de recollida selectiva.

Jaume Vernet i Mejan

Portaveu del Grup Municipal d'ICV-EU

ICV-EU Entitats i polítiques

Celebrem efemèrides de fites històriques, materials i culturals, de constitucions i d'estatuts. Celebrem aniversaris familiars. Fins i tot, en celebrem de derrotes com a sentit de superació i renaixença. Catalunya nació n'és una mostra. Esperem que el nou Estatut ens reconegui drets culturals i històrics i ens permeti un autofinançament just.

Aquesta tardor, com esdevé al llarg de l'any, també, algunes entitats del teixit associatiu ciutadà han celebrat aniversaris com a mostra de vitalitat i voluntat de seguir endavant amb les seves finalitats. 10 anys de la colla d'Antics Dansaires, 19è aniversari de l'Edat Lliure del Vallès, 10 anys de Gran

Centre, XVI Festa de les Lletres Catalanes del VO d'Òmnium Cultural, 150 anys de l'arriba de la comunitat Vedruna a Granollers, 10è aniversari del 4 de 8 dels Xics - novament descarregat enguany - i d'altres de què no tenim constància. El grup municipal de CiU vol explicitar la seva felicitació i fer-la extensiva a tots els socis de les 190 associacions de Granollers: 66 culturals, 62 esportives, 34 cíviqes, socials i de serveis, 17 juvenils i 11 de gent gran. És cert, però, que n'hi podria haver més i sobretot comptar amb més associats. La inquietud feta palesa per les deu associacions de veïns per la davallada de la implicació ciutadana, la

compartim i ens preocupa com a polítics i ciutadans. CiU, des de l'oposició, segueix veient per un govern municipal menys intervencionista i perquè la pressió fiscal, que volem més moderada, en tot cas, no sigui superior a l'increment del suport i les ajudes a les entitats i al món associatiu de la ciutat.

CiU vol fer un reconeixement públic a la **societat civil** per l'aportació a l'enfortiment del civisme i, en especial, a les entitats amb finalitats específiques de servei social. "Vaig somniar que la vida era alegria, em vaig despertar i vaig veure que la vida era servei, em vaig posar a servir els altres i vaig omplir-me

LOE

La educación de nuestros hijos debería de ser una de las prioridades no sólo para el Gobierno de Catalunya sino también para el de España. Es demasiado importante lo que está en juego como para que se pretenda cambiar "todo", como si de una moda se tratase, la inestabilidad del marco legislativo está servida. El hecho de que Catalunya, con un 33,6 % de fracaso escolar, sea la segunda Comunidad Autónoma en niveles de fracaso escolar, sólo superada por Andalucía, nos tendría que hacer reflexionar.

El proyecto de Ley Orgánica presentado por el Gobierno del Sr. Zapatero es un

proyecto débil porque ha sido elaborado de espaldas a la comunidad educativa desoyendo las más de 2000 enmiendas con origen en el Consejo Escolar del Estado. Además, el nuevo proyecto no garantiza una formación común a todos los alumnos españoles, merma la libertad de los padres para poder escoger un centro educativo para sus hijos, y no garantiza medidas efectivas que promuevan y garantizan la calidad, el esfuerzo y el reconocimiento de la excelencia. No será fácil que los resultados académicos del sistema educativo catalán se pongan a nivel de otros países europeos, el problema

radica en la base. El fin de semana pasado millón y medio de españoles (también catalanes) se manifestaron solicitando una mejora de la ley que actualmente se encuentra en fase de proyecto y sólo hemos visto y oído críticas al respecto. Las cortinas de humo informativas y políticas no son buenas, los problemas continúan persistiendo. En este caso la formación, tan necesaria para la competitividad de nuestro país, está bajo mínimos y no se puede simplificar la justificación de una norma en la "laicidad" o en "la lengua"; la teoría de los conjuntos y de las políticas compatibles es posible.

Els grups municipals opinen

CiU

d'alegria" (Tagore). Reconeixement per la **transmissió** de valors que l'associacionisme incorpora: compromís, esforç, respecte, solidaritat, lleure sa, gaudi cultural i artístic compartit... Reconeixement per les **polítiques** de les entitats de la ciutat que fan bona la dita "la política és massa important per deixar-la a les mans dels polítics". A partir de la identificació amb l'esperit i les finalitats de les entitats és com els ciutadans es constitueixen en elements activadors i participen en la construcció d'espais de bé comú. Enhorabona per la tasca i pels aniversaris.

Ramon Buscallà i Corominas
Grup municipal de CiU

PP

La "progresividad" de este gobierno tripartito está pasando como un rodillo por Catalunya, se nos impone en l'Estatut una escuela pública laica, se olvida la formación y reconocimiento del profesorado, se cuestiona el concierto futuro de las escuelas cristianas...

Ante tanta política intervencionista, sólo nos queda volver a apelar al llamado "cheque escolar" que aportaría libertad a los padres para escoger centro y no pagar dos veces con nuestros impuestos la educación de nuestros hijos.

Grup municipal Popular

Preguntar i informar, bases de la participació

En el present butlletí municipal s'expliquen els resultats de l'enquesta feta a 600 persones de Granollers durant el passat juliol. Per primer cop, l'Ajuntament amb el suport de la Diputació, utilitza una eina que ha de permetre prendre periòdicament el pols de la ciutat per conèixer-ne els principals problemes, segons l'opinió dels granollerins i granollerines, així com de la gestió municipal. Una oportunitat excepcional per tal de conèixer la percepció ciutadana sobre els serveis que ofereix l'Ajuntament i, per tant, l'ocasió per plantejar-ne una millora.

En resum, l'enquesta indica que els ciutadans mostren un alt grau de satisfacció sobre la ciutat i veuen com a principals problemes el trànsit i l'aparcament. Una preocupació latent a totes les urbs del país, accentuada en el nostre cas per la condició de capital comarcal. Recordem que a Granollers estem treballant a partir del Pla de mobilitat, en procés de redacció amb els municipis de la conurbació.

L'enquesta també permet visualitzar la bona nota mitjana (6,3) que es concedeix a la gestió municipal: el 86,4% dels entrevistats aprova la gestió de l'equip de govern, del qual en formem part l'equip d'ERC. Però no ens deixa pas satisfets, sinó que ens empeny encara a millorar aspectes que també queden recollits entre les moltes preguntes del qüestionari.

Un d'aquests punts on cal avançar és el de la informació a la ciutadania sobre l'activitat municipal. Queda clar que, per exemple, no hem sabut explicar prou bé el Pla d'aparcaments de la ciutat, ni els projectes de cobriment de la via del tren o de creixement de l'illa de vianants.

En un primer nivell de participació –i en aquest camp l'Ajuntament està fent progressos molt significatius–, sempre cal fer efectiu el dret de tota la ciutadania a rebre una informació àmplia i rigorosa de l'activitat municipal, tant de present com dels projectes de futur en què treballem l'equip de govern.

L'enquesta també es fa ressò de l'àmplia acceptació que té Granollers TV, sotmesa actualment a un procés de reflexió de futur amb motiu de la implantació de la TDT, que canviarà completament el panorama de la televisió local a Catalunya. I també de les enormes possibilitats de creixement que té Ràdio 7 Vallès, com a mitjà d'informació, però també com una eina formativa, si som capaços de dotar-la dels recursos necessaris.

Per tot això, aquest butlletí que us presentem també suposa un canvi en la política comunicativa de l'equip de govern. Així, volem que mensualment totes les granollerines i granollerins estiguin al dia de com la ciutat va avançant, a partir d'una publicació que també inclou l'opinió dels diversos grups municipals, estiguin o no al govern. I, de forma específica, també volem garantir el dret a l'accessibilitat en el camp cultural, fent arribar El Rengle –el butlletí de l'activitat cultural de la ciutat– a totes les llars de Granollers.

Així, treballem per un Granollers on ningú quedi al marge de tot allò que s'esdevé en el seu dia a dia.

Francesc Sala i Pascual, Jaume Profitós i Martí, Isabel Alcalde i Sastre
Grup municipal d'Esquerra Republicana de Catalunya

ERC

Projectes urbanístics de futur

PSC

L'aprovació provisional del Pla d'ordenació urbanística municipal, obre les portes al disseny d'un model de ciutat vell i nou a la vegada.

Vell perquè permet seguir creixent harmònicament, és a dir, sense sotragades que impedeixin en la mesura que pugui el trencament de la cohesió social, d'uns estàndards de benestar, i d'un Granollers a mida de les persones, que al llarg de tots aquests darrers anys hem anat fent i forjant entre tots. De fer de Granollers, aquesta ciutat en la qual la majoria creu que és un bon lloc per viure-hi, a on la majoria de ciutadans i ciutadanes té la creença que encara pot millorar més, i a on, però, també hi detecta problemes i mancances com la necessària millora de la circulació i un habitatge més assequible.

Un model nou, que entroncant amb la ciutat acollidora –vila oberta–, afronti entre d'altres polítiques, qüestions urbanístiques de gran calat que de ben segur la transformaran. El govern de la ciutat té entre les seves prioritats recosir, per integrar-los millor en la vida col·lectiva i diària de les persones de Granollers, diversos espais urbans, de petits i grans. Voldria destacar la cobertura de les vies del tren de la línia anomenada de França.

Granollers va fer un salt qualitatiu, quan va canviar la línia ferroviària del carrer de Girona a l'actual situació. Aquest canvi va permetre el creixement a llevant dels carrers i barris de la ciutat. Però la vila ens ha crescut, i el que era un pas endavant, avui és una barrera, en aquesta ciutat que volem.

Cal fer un gran pas endavant, que permeti la integració del traçat del ferrocarril a l'entorn urbà pel qual travessa. La decisió dels ciutadans a Granollers, Catalunya i Espanya, ha permès tenir uns governs de signe polític semblant, i és voluntat dels tres governs, el municipal, el de la Generalitat i el d'Espanya avançar en aquesta línia de treball, és a dir, a través de la modificació del planejament, tenir els mecanismes urbanístics, jurídics i financers per fer possible el soterrament de les vies, entre la carretera de la Roca i la de Cardedeu. I en el futur no llunyà, activar la modificació de l'actual estació del tren a la plaça de Serrat i Bonastre.

El soterrament de les vies, en què estic convençut, que tots hi estem d'acord, significarà un salt qualitatiu per recosir una part important de la ciutat. Permetrà una nova centralitat, millorar la vialitat transversal i aconseguir, a part de sostre per habitatge, nous espais d'aparcament i de lleure.

Jordi Terrades i Santacreu
Grup municipal PSC

Obres no subjectes a llicència municipal (esmentat d'obres)

Un dels tràmits que més es sol·liciten a l'Oficina d'Atenció al Ciutadà és l'obtenció del full de conformitat d'obres exemptes de llicència, també anomenat esmentat d'obres.

Es tracta d'un permís que cal sol·licitar a l'Ajuntament en cas que es facin obres que entrin dins d'alguna d'aquestes tipologies:

- Reforma de cuina i /o bany sense modificar envans
- Enguixar o arrebossar parets o sostres
- Col·locar cel ras
- Canvi de paviment
- Reparar o renovar la impermeabilització de part de la coberta
- Renovar o reparar les instal·lacions de l'habitatge

En general, són obres interiors que no suposen canvis en les obertures, parets, pilars ni forjats, ni tampoc en l'estructura ni distribució interior de l'edifici.

Per obtenir aquest permís, cal dirigir-se a l'OAC (c. de Sant Josep, 7) i omplir el full de conformitat d'obres exemptes de llicència, en el qual cal fer constar quin dia començaran les obres i la durada que es preveu que tinguin, a més de si s'ocuparà la via pública amb sacs de runa o contenidors.

Aquest tràmit és immediat i el cost és de 24,32 euros, que pot variar en funció de les setmanes que es preveu ocupar la via pública amb runa, si és el cas.



© PERE CORNELLAS



*Obre els sentits
Amplia la perspectiva*





© TONI TORILLAS

Illa de vianants i aparcaments recomanables

L'Illa de vianants estarà tancada a la circulació de vehicles a partir del proper dijous 15 de desembre i fins al 8 de gener. Mentre funcioni l'illa de vianants, s'habilitaran les zones blaves del carrer de Joan Prim i del carrer de Torras i Bages, que seran gratuïtes diumenges i festius i de pagament de dilluns a dissabte. A més, els conductors disposaran d'aparcaments municipals gratuïts al carrer de Ramon Llull (400 places), al passeig Fluvial (105 places), a la zona del Pavelló del Congost (600 places), al carrer de Llevant (90 places), a la perllongació del passeig de la Muntanya, a l'antiga bòbila (500 places), al carrer de Mataró (200 places), i a la Font Verda, al c. de Lluís Vives (75 places). També podran optar per deixar els seus vehicles en aparcaments de pagament com El Sot, a la plaça de Josep Barangé i a l'avinguda del Parc; Sant Carles, als carrers de Sant Jaume i de Pompeu Fabra; Can Trullàs, als carrers de la Princesa i de Sant Jaume; aparcament del Teatre, als carrers de Ponent i de Rafael Casanova; Granollers Centre, als carrers de Francisco de Quevedo i de l'Orient, i Corona, als carrers de Palaudàries i de Sant Josep de Calassanç.

Puzzles dels pessebres singulars de Granollers

L'Ajuntament promou, com a iniciativa innovadora d'aquest any, una edició limitada de 22.000 puzzles que reproduïxen els pessebres que cada Nadal s'exhibeixen al vestíbul de l'Ajuntament i que són obra de l'artesà Ramon Aumedes i del Taller Sarandaca. La Porxada, que és el pessebre d'enguany, no tindrà puzzle. Per ordre cronològic, des del 1995 a 2004, són els següents: Masia Can Bassa, Sala Francesc Tarafa, Hospital Asil de Granollers, Sala de Cultura Sant Francesc, Museu la Tela, Escola M. Anna Mogas, Casa Torrabadella, Casa Blanxart, antiga estació de ferrocarril i Ajuntament de Granollers.

Comprant als comerços de la ciutat es regalarà un puzzle, dins del qual hi ha una explicació de l'edifici i una butlleta per omplir amb les dades personals, que l'usuari pot dipositar en el punt d'informació de la plaça de Barangé i participar en un sorteig de regals diversos que es farà el 7 de gener, a les 19 h, a la pista de gel.

Els puzzles es distribuïran en funció de la ubicació geogràfica dels comerços. Així doncs, els del sud repartiran el de la Masia Can Bassa, del Museu de la Tela i el de l'antiga estació de ferrocarril; els del centre, els de la Sala de Cultura Sant Francesc, Casa Torrabadella, Casa Blanxart i Ajuntament de Granollers; i els del nord, els puzzles de la Sala Francesc Tarafa, l'Hospital Asil de Granollers i l'Escola M. Anna Mogas. Els comerços participants disposaran d'un distintiu de col·laboradors.

Canvis d'horari de l'Oficina d'Atenció al Ciutadà i de la recollida d'escombraries amb motiu de les festes de Nadal

L'Oficina d'Atenció al Ciutadà (c. de Sant Josep, 7) mantindrà el seu horari habitual d'atenció al públic amb motiu de les festes de Nadal, que recordem que és, de dilluns a divendres, de 9 a 19 h. En concret, només el modificarà el dijous dia 5 de gener, quan l'OAC tancarà a les 15 h. D'altra banda, i com es fa cada any, els dies 24 i 31 de desembre la recollida d'escombraries s'avançarà a les 16 h.

Recollida d'arbres de Nadal

La Unitat Operativa de Serveis (UOS) de l'Ajuntament passarà a recollir els arbres de Nadal, un cop hagin passat les festes, durant el matí de dimarts 17 de gener. Per sol·licitar aquest servei s'ha de trucar a la UOS a partir de dilluns dia 9 de gener i fins a dilluns 16 de gener, de 7.30 a 14.30 h, al telèfon 93 842 67 18, enviar un fax al 93 870 95 15 o un e-mail a l'adreça de correu electrònic uos@ajuntament.granollers.org.

Els operaris faran la recollida de les 7.30 h fins a les 14.30 h, per la qual cosa es demana als veïns que deixin els arbres al carrer, davant el portal de casa, el vespre del dia abans, el dilluns dia 16. També es pot dur l'arbre directament a les dependències de la UOS, al carrer de Lluís Companys, núm. 5, a partir del dia 9 de gener i fins al dia 20, de les 7.30 fins a les 14.30 h.

