



# GRANOLLERS

---

## INFORMA

### 4-5 REPORTATGE

**Granollers intensifica l'ús d'aigua no potable per regar espais verds i netejar els carrers**

### 6-9 ACTUALITAT

**Conèixer els jaciments arqueològics del Granollers medieval  
Granollers recorda el 70è aniversari del bombardeig de 1938**

### 12-13 ENTREVISTA

**Esteve Pineda,**  
empresari

# Sumari

- 3**  
Editorial
  
- 4-5**  
Reportatge  
**Granollers intensifica l'ús d'aigua no potable per regar espais verds i netejar els carrers**
  
- 6-9**  
Actualitat
  
- 10**  
El servei  
**Cursos gratuïts d'informàtica i noves tecnologies**
  
- 11**  
Participació ciutadana  
**Pla municipal de participació ciutadana. A la recerca de necessitats reals**

**12-13**  
Entrevista  
**Esteve Pineda, empresari**

**14-15**  
Els grups municipals opinen

Portada: Pl. de Serrat i Bonastre. Barri de Sant Miquel. Foto: Pere Cornellas

## Cicle de xerrades per a mares i pares



Durant els mesos d'abril i maig continuen les xerrades, gratuïtes relacionades amb l'educació dels infants, adreçades a les mares i als pares de la ciutat. Les activitats estan organitzades per l'Ajuntament de Granollers i l'Escola de Pares de la FAPAC i s'emmarquen en el Projecte Educatiu de Granollers. Per participar-hi no cal inscripció prèvia.

**Dimarts, 22 d'abril, a les 21.15 h**

Xerrada: **La relació entre germans**  
A càrrec de Roger Jové, psicòleg  
CEIP Mestres Montana (c. Esteve Terrades, s/n - Barri Can Bassa)

**Divendres, 25 d'abril, a les 15 h**

Xerrada: **Fer de pares, un treball d'equip: com enfrontem els conflictes i les diferències de criteris educatius**  
A càrrec d'Elena Ramírez, psicòloga  
CEIP Joan Solans (C. Mallorca, 20 - Barri Sant Miquel)

**Dijous, 8 de maig, a les 17.30 h**

Xerrada: **La intel·ligència emocional de pares i mares**  
A càrrec d'Anna Rosca, psicòloga  
CEIP Lledoner (C. Rosselló, 95 - Barri El Lledoner)

**Edició:**  
Ajuntament de Granollers

**Direcció:**  
Montse Garriga

**Redacció:**  
Maite Aguilera  
Sílvia Giró  
Imma Juncà  
Dolors Pedrosa

**Fotografia:**  
Pere Cornellas  
Toni Torrillas

**Disseny:**  
Faino

**Maquetació:**  
Paco Castilla  
Josep Nogués

**Impressió:**  
Gráficas de Prensa Diaria. Grupo Zeta

**Tiratge:** 25.000 exemplars  
Exemplar gratuït

**DL:** B-13.957-80

**"Ajudeu-nos a millorar la distribució"**

Si sou ciutadà/ana de Granollers i per qualsevol motiu no rebeu aquest butlletí cada mes a casa vostra, o el rebeu en mal estat, feu-nos-ho saber trucant al 93 842 66 15 o enviant un missatge de correu electrònic a: [premsa@ajuntament.granollers.cat](mailto:premsa@ajuntament.granollers.cat)

# Tots junts estalviem aigua

L'aigua és un bé escàs. Cal ser-ne conscients. La situació de sequera actual ens fa reflexionar sobre la necessitat d'estalviar per reduir el consum d'aigua i augmentar les reserves. Davant la persistent falta de pluges l'Ajuntament de Granollers demana la col·laboració de la ciutadania per fer un ús més eficient de l'aigua. El reportatge d'aquest butlletí explica les mesures empreses per l'Ajuntament de Granollers per reduir el consum d'aigua potable. L'objectiu és estalviar aigua, entre tots, per tal de fer front a la sequera. Una campanya que s'inicia aquest abril i que no té data de finalització. També aquest mes continuen les activitats del Calendari Verd de Primavera que dona la benvinguda al bon temps i que és una iniciativa que promou el coneixement dels espais verds. Bona part dels actes del Calendari Verd de Primavera estan vinculats amb la campanya d'estalvi d'aigua. En aquest sentit es reparteixen flors i plantes autòctones adaptades al nostre clima i que no requereixen ser regades amb regularitat. El Calendari Verd de Primavera finalitza el 23 d'abril, coincidint amb la diada de Sant Jordi, que novament tornarà a omplir de llibres la plaça de la Porxada en el marc de la tradicional Fira de Sant Jordi, els dies 22 i 23. Racons literaris, exposició de roses, plantes aromàtiques... tot plegat fa que l'abril sigui un mes ple d'actes lúdics, festius i també esportius. És el cas de la celebració de la Setmana de l'Esport que es consolida per quart any consecutiu en el calendari d'actes de la ciutat. Uns

dies per gaudir dels espais verds i fer esport als carrers i a les places. Actes com la diada de la bicicleta o la cursa de les torxes, que es fa de nit, conviden a conèixer la ciutat des d'una altra mirada.

A l'abril s'inicien, també, els primers actes de la campanya *Granollers, vila oberta a la pau*, que recorden el 70è aniversari del bombardeig de 1938. Els objectius de la proposta es basen en el reconeixement de les víctimes i els supervivents, la recuperació de la memòria històrica i la reflexió al voltant del diàleg i la pau. Explicar la nostra història arran d'uns fets que van marcar la vida granollerina en plena Guerra Civil serveixen per conèixer el nostre passat. El mateix passat que desco-

## Comença una campanya per informar i sensibilitzar la ciutadania sobre la importància d'aplicar mesures que ajuden a estalviar aigua

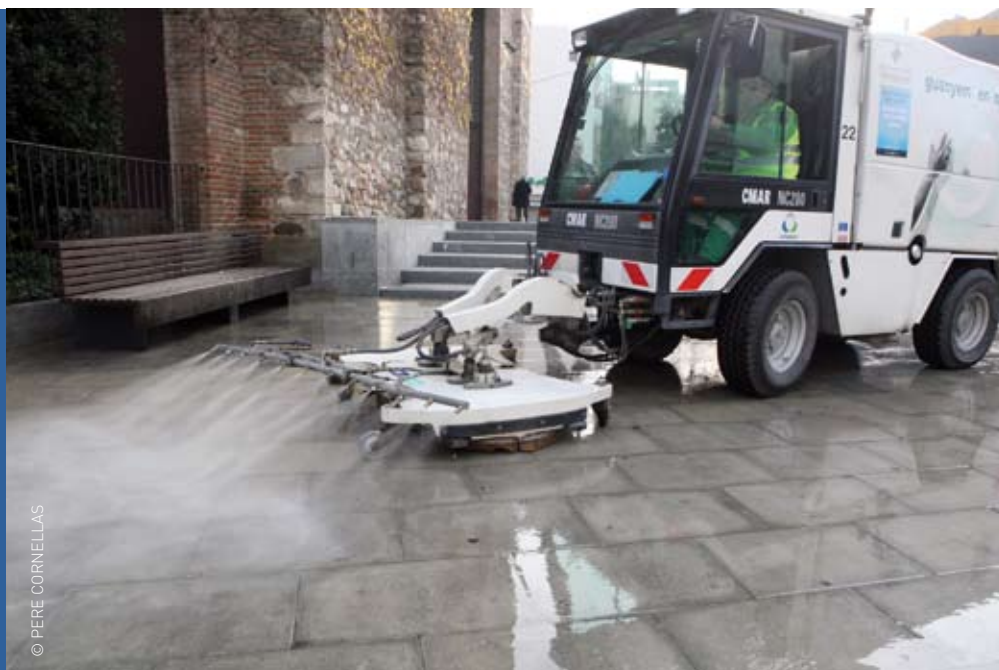
brirem a través del futur Centre d'Interpretació Medieval que farà visitable la zona de les muralles, bestorres i l'adoberia de la plaça de l'Església. El llegat arqueològic ens obre noves oportunitats per explicar la nostra història.



## REPORTATGE

# Granollers intensifica l'ús d'aigua no potable per regar espais verds i netejar els carrers

La manca de pluja i neu suficients ha obligat les administracions a prendre mesures per intentar evitar que en els propers mesos hi hagi restriccions d'aigua per al consum humà. A Granollers des de l'any 2002 s'ha anat edificant una xarxa d'aigua no potable que permet regar els espais verds i netejar els carrers amb aigua d'inferior qualitat. Durant aquest mes d'abril, una bona part de la xarxa entrarà en funcionament proporcionant un cabal estimat de 73.000 m<sup>3</sup>/any. A banda d'aquesta actuació municipal, es fa necessària la corresponsabilitat de tothom, en la preservació d'un element tan imprescindible en la nostra vida.



© PERE CORNELLAS



En els darrers anys hem pogut constatar com els episodis de sequera han esdevingut persistents, alhora que la necessitat de consumir aigua s'incrementa perquè la població també creix. Aquesta situació requereix d'un esforç conjunt de l'administració, dels grans consumidors d'aigua i també de la ciutadania per fer un ús més racional d'aquest bé cada cop més escàs. En aquest sentit, l'Ajuntament de Granollers ha promogut des de l'any 2002 la creació d'una xarxa d'aigua no potable que permet utilitzar aigua regenerada i d'aquífer per regar els espais verds i netejar els carrers. Aquesta mesura permet complir el que fixa el nivell d'excepcionalitat 2 del Decret de sequera, en el qual es troba immers Granollers com a municipi del sistema Ter-Llobregat, i alhora el que estableix l'Ordenança municipal d'estalvi d'aigua, aprovada el 2006, que es va marcar com a objectiu utilitzar aigua no potable per als usos de reg i neteja. Així, gràcies al fet de fer servir aigua de qualitat inferior, es produeix un estalvi de 10.340 m<sup>3</sup>/any d'aigua potable. Des del mes de febrer els jardins, horts familiars i les zones verdes i esportives es reguen amb aigua procedent de 15 pous distribuïts per tota la ciutat. Conseqüentment amb aquesta mesura, totes les noves plantacions d'arbres, incloses les programades dins del Calendari Verd de Primavera, es regaran exclusivament amb aigua de pou.

## Una xarxa per transportar aigua de qualitat inferior

La xarxa d'aigua no potable està formada per 19.031 metres de canonades, els pous de captació de les aigües subterrànies, diverses estacions de bombejament i dipòsits d'emmagatzematge i regulació. És una xarxa separada de la d'aigua potable convencional, que es distribueix al llarg del passeig Fluvial. L'execució de les obres de recuperació de l'entorn fluvial, dutes a terme entre el 2001 i el 2003, va fer possible iniciar la instal·lació d'una xarxa de transport d'aigua no potable per al reg de zones verdes municipals. A data d'avui s'han instal·lat uns 10.000 metres lineals de canonades, s'han construït 2 basses d'emmagatzematge, de 500 m<sup>3</sup> de capacitat, situades al passeig Fluvial i el parc dels horts familiars, i s'ha executat el transport d'aigua des de la depuradora

## Amb l'ús d'aigua de qualitat inferior per regar els jardins i netejar els carrers es produeix un estalvi de 10.340 m<sup>3</sup>/any d'aigua potable

municipal fins l'aiguamoll de Can Cabanyes, amb la corresponent estació de bombejament. Durant aquest mes d'abril, una bona part de la xarxa entrarà en funcionament proporcionant un cabal de 200 m<sup>3</sup>/dia, 73.000 m<sup>3</sup>/any. El regidor de Medi Ambient, Albert Camps, assegura que "l'Ajuntament s'ha marcat estendre la xarxa d'aigua no potable i buscar nous pous cada vegada que s'aborda un nou projecte, tal com s'està fent ara en la que serà la nova urbanització del carrer d'Anselm Clavé".

### Aprofitar l'aigua de pou

D'altra banda, durant el 2007 s'han dut a terme diverses obres d'adequació de pous i cisternes ja existents per poder-ne aprofitar l'aigua. Són les del pou del marge dret del passeig de la Conca del Besòs, que permet regar 1 hectàrea de superfície enjardinada i 200 arbres; la dels pous de Roca Umbert, el cabal dels quals s'aprofita per a la neteja dels carrers; el pou del parc de Can Gili que permet regar 200 m<sup>2</sup> de jardí i també s'utilitza per carregar les màquines escombreadores de la neteja viària; i el pou emplaçat al costat del parc Torras Villà. El cost total d'aquesta inversió ha estat superior als 55.000 euros.

### Seguir sensibilitzant sobre la problemàtica de l'aigua

Cal recordar que la situació de sequera tampoc permet als particulars regar jardins, horts, omplir piscines i netejar carrers i voreres amb aigua potable, així com rentar amb mànega qualsevol classe de vehicle. Amb l'objectiu de seguir informant i sensibilitzant la ciutadania, l'Ajuntament ha programat una jornada de reflexió sobre l'estalvi d'aigua prevista per al dia 9 d'abril (consulteu el detall de la programació en aquest mateix reportatge) i repartirà entre les persones que portin el val que s'inclou en aquestes pàgines en els punts indicats, un reductor de cabal per posar a l'aixeta que permet disminuir el consum d'aigua aproximadament un 50 %. Igualment l'Ajuntament ha enviat una carta a les 80 empreses de Granollers que consumeixen més aigua per demanar la seva col·laboració per reduir-ne el consum.

### Una reflexió al voltant del consum de l'aigua

**Divendres 9 d'abril de 2008. Centre Cívic Nord. C. Lledoner, 6**

- 18 h. Obertura de l'acte. *La situació de l'aigua a Granollers*, a càrrec de Francisco Castillo, director tècnic de SOREA.
- 18.10 h. Projecte del documental *El somni de l'aigua*, que descriu la situació i les solucions que les diferents cultures han donat a l'escassetat d'aigua.
- 19.10 h. Taula rodona i debat sobre el documental, moderada per UnescoCat, amb els ponents següents:
  - Roger Gili. Projecte Rius
  - Miquel Carrillo. Enginyeria Sense Fronteres
  - Cristina Villanueva. Centre de Recerca en Epidemiologia Ambiental
  - Jordi Belloso. Especialista en Pròxim Orient
  - Sònia Papell. Metereòloga de TVE Catalunya

### Exposició "L'aigua, un bé escàs"

**Centre Cívic Nord. C. del Lledoner, 6.** Del 7 al 22 d'abril. Aquesta mostra es podrà visitar més endavant en els centres cívics Can Bassa i Can Gili.

**L'aigua, un bé escàs**

**Retalla aquest val i porta'l al centre cívic més proper o a l'OAC. T'obsequiarem amb reductors de cabal (\*) per a l'aixeta que et permetrà reduir el consum d'aigua un 50% aproximadament.**

(\*) Promoció limitada a 1.000 unitats

Centre Cívic Can Gili.  
Camí Vell de Lliçà d'Amunt, 1  
Centre Cívic Can Bassa.  
Pl. de Joan Oliver, 1  
Centre Cívic Palou.  
Pg. del Dr. Fàbregas, s/n  
Centre Cívic Jaume Oller.  
C. Mare de Déu de Montserrat, 47  
Centre Cívic Nord.  
C. Lledoner, 6  
OAC. C. Sant Josep, 7

Ajuntament de Granollers

Col·labora Sorea

## ACTUALITAT



# setmanadel'esportagranollers

de l'11 al 20 d'abril de 2008

De l'11 al 20 d'abril es concentren a Granollers una quinzena d'activitats en el marc de la setmana de l'esport que arriba a la quarta edició amb novetats destacades com la primera jornada de natació recreativa, la caminada popular

familiar o el bateig d'immersió en piscina per a alumnes de secundària i batxillerat. Les activitats tradicionals que es mantenen a la programació són la diada de la bicicleta, les sessions de gimnàstica per a la gent gran, els

tallers de manualitats i la cursa de les torxes, una activitat que any rera any es consolida i que té com a objectiu augmentar el nombre de participants que s'animin a córrer de nit pels carrers de la ciutat.

**Divendres 11 d'abril**

- De 22 h a 1 h, al pavelló el Tub i a les piscines municipals  
**Esport nocturn**

**Dissabte 12 d'abril**

- De 9.30 a 13 h, al parc Torras Villà  
**Interclubs de petanca Trofeu Ferimet**
- De 16 a 18 h, a les piscines municipals  
**Jornada de natació recreativa**
- De 18 a 19 h, a la pl. de la Porxada  
**Sessió gimnàstica per a gent gran**

**Diumenge 13 d'abril**

- De 10 a 13 h, sortida i arribada al parc Torras Villà  
**Caminada popular familiar**

**Dimarts 15 d'abril**

- A les 20 h, al Centre Tecnològic i Universitari de Granollers  
Xerrada col·loqui: **La psicologia com a eina al servei de l'entrenador**

**Dijous 17 d'abril**

- D'11.30 a 13.30 h, al pavelló municipal  
**Màster classe per a gent gran**
- De 17 a 19 h, a la pl. de la Porxada  
**Taller de manualitats esportives**
- A les 20, al Teatre Auditori de Granollers  
**Festa de l'esport**

**Divendres 18 d'abril**

- De 10 a 13, a la pl. de la Porxada  
**Cloenda curs d'escacs**

- De 17 a 19 h, a la pl. de la Porxada  
**Taller de manualitats esportives**
- De 18 a 19 h, a la pl. de la Porxada  
Programa de Ràdio 7 Vallès: **"Pregunta-li al teu ídol"**

**Dissabte 19 d'abril**

- De 10 a 13 h, a diferents places de la ciutat  
**Esport escolar al carrer**
- De 17 a 19 h, a les piscines municipals  
**Bateig immersió en piscina**
- A les 21.30 h, sortida des del pavelló El Tub  
**Cursa de les Torxes** (recorregut urbà de 6 Km)

**Diumenge 20 d'abril**

- De 10 a 13 h, sortida i arriba parc Torras Villà  
**Diada de la bicicleta**

## Més ajuts per començar a jugar a futbol

Aquesta temporada, la Fundació Privada Catalana de Futbol finançarà 14 beques més que en l'anterior per facilitar l'accés a aquesta pràctica esportiva. Es destinaran a un total de 29 nens i nenes de famílies de Granollers amb pocs recursos econòmics i que comencin a jugar a quatre clubs de la ciutat. En concret, al Club de Futbol Ponent, al Club de Futbol Finsobe, a l'Esport Club Granollers o al Club Atlètic del Vallès. Aquest darrer era l'únic que rebia aquest suport fins ara i des de la temporada passada.

L'Ajuntament de Granollers ha formalitzat el primer acord que una administració local tira endavant en aquest sentit amb la fundació de la Federació Catalana de Futbol. Una iniciativa que, en dos anys, ja ha beneficiat més de 700 nens i nenes de 8 a 14 anys arreu de Catalunya, a partir del suport inicial de la Diputació de Barcelona al qual s'han afegit altres institucions, a més d'algunes entitats i empreses.

En el cas de Granollers, gairebé la meitat del cost d'aquestes beques ja tenen finançament privat. L'empresa Disseny TEA3, SL, de Santa Maria de Palautordera, hi ha destinat 1.500 euros.



# Granollers recorda el 70è aniversari del bombardeig de 1938

Enguany es compleix el 70è aniversari del bombardeig de Granollers per part de l'aviació italiana, que va tenir lloc el 31 de maig de 1938. Per commemorar-ho s'han organitzat un seguit d'actes amb la intenció d'implicar tota la ciutadania, reconèixer les víctimes i els seus supervivents, afavorir la recuperació de la memòria històrica i, alhora, promoure reflexions i accions entorn del diàleg i la pau. A més de recordar el bombardeig, es pretén que Granollers esdevingui una ciutat de referència en la difusió de la cultura de la pau, treballant amb d'altres ciutats que també van patir bombardejos.

Entre els actes més destacats hi ha la inauguració del Centre de Cultura per la Pau, a Can Jonch, un equipament vinculat a la cooperació, la solidaritat, els drets humans i la resolució de conflictes quotidians de l'àmbit ciutadà. També s'adequarà del refugi de la plaça Maluquer i Salvador, de 154 m<sup>2</sup> i construït el 1938, per a poder-lo visitar. L'homenatge als supervivents i les víctimes del bombardeig, l'exposició GR. 31/5/1938 que acollirà el Museu de Granollers i l'acte central de commemoració

de l'aniversari del bombardeig, són altres dels actes remarcables. A aquestes activitats s'hi afegeixen d'altres que formen part de programacions habituals municipals, que s'han sumat a aquesta commemoració i a la difusió de la cultura de la pau com "El bosc de la pau", dins del Calendari Verd de Primavera; la programació de l'Entre Llibres o la passada de l'Ascensió, entre d'altres.

Els testimonis que van viure el bombardeig tindran un paper preeminent en aquesta commemoració. D'una banda, perquè se'ls reconeixerà en un acte públic i, de l'altra, perquè relataran la seva experiència als alumnes de les escoles de la ciutat. A més, es portarà a terme una recerca exhaustiva de testimonis per tal de recollir les se-

ves vivències i obtenir un material documental per posar a disposició dels investigadors.

Una campanya de comunicació, que porta per lema "Granollers, vila oberta a la pau" donarà a conèixer aquest conjunt d'activitats a tota la ciutadania, que s'allargaran fins a finals del proper mes de maig.



**granollers vila oberta a la pau**

**Els principals actes commemoratius tindran lloc durant el proper mes de maig**

## Actes del mes d'abril

### 2 d'abril

Inici de les plantacions al Bosc de la Pau. Activitat del *Calendari Verd de Primavera*. (Av. Sant Julià, entre el pont de la ronda sud i el Bosc de la Mitja).

### 4 d'abril a les 11.30 h

Trobada d'alumnes de batxillerat amb testimonis del bombardeig. Centre Cultural de la Caixa.

### 11 d'abril a les 19 h

Conferència i col·loqui "La repressió republicana i la repressió franquista a Granollers i comarca", a càrrec dels historiadors César Alcalá i Eduard Navarro. Arxiu Comarcal del Vallès Oriental.

### 24 d'abril a les 19.30 h

Cinefòrum: Memòria de guerres, reptes de pau. Projectió de la pel·lícula *Senderos de gloria* (1957) d'Stanley Kubrik. Biblioteca Roca Umbert.

Foto: Joan Guàrdia / Arxiu Municipal de Granollers-Arxiu d'Imatges



## Nous habitatges, escola i aparcament per al barri Congost

El Pla de millora urbana de la zona situada entre el carrer de Narcís Monturiol –al límit del terme municipal de Canovelles– i la línia de tren Barcelona-Puigcerdà ja s'ha fet públic, abans de la seva aprovació definitiva. Aquest sector, situat al barri Congost, ocupa una superfície de prop de 20.000 m<sup>2</sup> (un 70% de sòl públic) i limita també amb el carrer de Josep Fontdevila, la carretera de Canovelles, la perllongació del carrer de Joan Maragall i la carretera de Caldes.

En aquest pla, es projecta la construcció de 250 habitatges (un 30% amb protecció pública), d'una escola i d'un aparcament públic, a més de nous espais lliures.

Els habitatges es construiran en dues àrees a l'entorn de la perllongació del carrer d'Antoni Gaudí i una altra a la banda més propera a la línia de ferrocarril. L'escola, un CEIP d'uns 4.000 m<sup>2</sup>, estarà situada al costat del Pavelló Municipal "El Congost". El nou aparcament s'ubicarà a prop de l'estació de tren del nord (Granollers-Canovelles). Les noves zones verdes es crearan a l'entorn de la via del tren i a prop de nous habitatges. A més, es resoldrà la connexió de la carretera de Caldes amb el trasllat del pas per a vianants sota la via, es completarà la trama urbana del barri amb la perllongació dels carrers de l'entorn i es crearan trams de circulació exclusiva de vianants.

Aquesta millora urbana forma part del desenvolupament del Pla d'ordenació urbanística municipal (POUM) de Granollers.



## Continua el Calendari Verd de Primavera

Fins el 23 d'abril la programació municipal que s'inicia amb la nova estació promou els nostres parcs i jardins i potencia el respecte per les plantes i els arbres.

**4 d'abril**

### FESTA DE LA PRIMAVERA

Plaça de la Pau, a les 18 h. *Organitza: AV Congost*

**9 d'abril**

### Projecció del documental "EL SOMNI DE L'AIGUA"

Centre Cívic Nord, de 18 a 20 h.

*Organitza: Ajuntament de Granollers i UNESCOCAT*

**10 d'abril**

### TALLER DE JARDINERIA

Centre Cívic Can Gili, a les 18 h. *Col·laboració: AV Can Gili*

**12 d'abril**

### INAUGURACIÓ KM 0

Pg Fluvial, proper al Parc Congost, a les 12 h

**13 d'abril**

### MATINAL DE TAI-TXI

Parc de Torras Villà, a les 10 h.

*Col·laboració: Associació espanyola de TAI-CHI-CHUAN*

**15, 16 i 17 d'abril**

### FESTA DE L'ARBRE

Visita als arbres de la ciutat. Itinerari: Des de l'IES Antoni Cumella fins al Parc de Congost. De 10 a 13 h

**19 d'abril**

### GRAFFNOLLERS. ART URBÀ

Parc de Torras Villà, de 16.30 a 20 h

**20 d'abril**

### DIADA DE LA BICICLETA

Parc de Torras Villà, a les 10 h

### VISITA GUIADA A L'AIGUAMOLL DE CAN CABANYES

Inscripcions per telèfon al 93 842 67 35 o per correu electrònic [oficinaqa@ajuntament.granollers.cat](mailto:oficinaqa@ajuntament.granollers.cat)

**23 d'abril**

### EXPOSICIÓ DE ROSES

Pl. de la Porxada, a partir de les 7.30 h

## Portes obertes i preinscripció a les escoles bressol municipals curs 2008/09

**Jornada de portes obertes, de 18 a 20 h:**

- Al Centre d'Educació Infantil i Familiar *Mosaic*, dijous 24 d'abril
- A l'Escola bressol *Tortuga*, dilluns 28 d'abril
- I a l'Escola bressol *Cangur*, dimecres 30 d'abril

Les preinscripcions, del 5 al 16 de maig a les mateixes escoles bressol



Per a més informació truqueu al **93 842 67 66**



# Conèixer els jaciments arqueològics del Granollers medieval



L'Ajuntament de Granollers ha presentat el futur Centre d'Interpretació Medieval, que estarà situat sota de l'edifici del Gra i en el subsòl de la plaça de l'Església i el carrer de Ricomà. Un projecte que permetrà explicar i organitzar itineraris a l'entorn de les muralles i les seves dues bestorres més properes al jaciment, així com visites a les troballes del centre històric i a la mateixa adoberia, com a punt neuràlgic de la ciutat antiga.

El Centre d'Interpretació Medieval té un cost de 6000.000 euros, el 75% està subvencionat pel Ministeri de Foment, ja que l'Ajuntament de Granollers va presentar la sol·licitud de fons procedents de l'1% cultural per aquest projecte que serà una realitat l'any 2009.

El Centre d'Interpretació Medieval està format per:

**les muralles i les torres de la muralles:** és el tram més ben conservat que permet recórrer l'itinerari de les dues torres. El projecte desenvolupa un recorregut perimetral que recupera l'antic pas dels corredors al nivell medieval i que estarà flanquejat per un costat per les restes de la muralla, amb una alçada puntual de fins a 5,5 metres, i per altre costat per el mur de tancament de l'adoberia.

**sala d'exposicions:** amb una superfície de 350 m<sup>2</sup>, que juntament amb el recorregut perimetral de l'adoberia interconnecta les dues torres de la muralla. Aquest espai permetrà oferir recursos museogràfics de recolzament a la adoberia com panels, audiovisuals o exposicions temporals sobre la ciutat medieval. També s'ha previst una petita sala de conferències amb una capacitat d'unes 70 persones i uns magatzem/expositors per a l'exposició de les troballes arqueològiques.

El projecte reforça la protecció, la conservació i la difusió dels jaciments històrics que es troben al voltant de la plaça de l'Església a l'àrea del jaciment arqueològic de la ciutat medieval de Granollers, on hi ha la muralla declarada l'any 1995 com a BCIN (Bé Cultural d'Interès).

## Can Ginebreda, un nou espai museístic per explicar la ciutat

Amb les excavacions de can Ginebreda, iniciades el 2005, es sumava un nou jaciment arqueològic als molts altres localitzats i estudiats en els darrers anys. De fet Granollers ve destacant en l'estudi de l'arqueologia urbana i ha donat com a resultat treballs pioners en la interpretació i estudi de la mateixa.

Però la singularitat de can Ginebreda ha permès anar més enllà de l'excavació i estudi. El fet d'ocupar el subsòl d'un futur edifici públic construït de nova planta i, sobretot, les restes que afloraven —un ampli tram de la muralla medieval amb dues de les bestorres i un complex adober del quals se'n conserven amb força bon estat els espais de planta baixa o de ribera— van fer viable la possibilitat de conservar-les i fer-les visitables. Així, des de l'inici del projecte, les restes s'han tingut presents en la planificació arquitectònica del nou edifici i s'han pensat com espais per a la visita i l'exposició. Un escenari idoni, als peus de l'antic turó de Sant Esteve, des d'on difondre i explicar amb museografies contemporànies el creixement i la transformació del Granollers medieval, caracteritzat per un ampli recinte emmurallat, un potent i diversificat mercat i un seguit d'oficis i activitats productives, entre les quals destaquen les del gremi d'adobers.

El futur Centre d'Interpretació neix amb una clara vocació de recuperació, estudi, i posta en valor del patrimoni històric de Granollers i en resulta un bon exemple de com conjugar les noves arquitectures i necessitats de la ciutat contemporània amb el respecte, la protecció i la difusió de la història i les seves restes.

Carme Clusellas, *Directora del Museu de Granollers*



## EL SERVEI

## Cursos gratuïts d'informàtica i noves tecnologies

El Pla Director de la Societat del Coneixement programa, per als mesos d'abril a juliol, formació gratuïta en noves tecnologies a la Biblioteca Roca Umbert, al Centre Tecnològic i Universitari de Granollers, al Gra i al Centre Cívic Nord, que estrena la nova aula d'informàtica dotada amb 20 ordinadors. Les inscripcions es poden fer una setmana abans de l'inici del curs al mateix centre on s'imparteixen les classes. Els cursos s'emmarquen al projecte "Avançat en TIC!", que té per objectiu acostar les noves

tecnologies a les persones que vulguin fer-hi una primera aproximació i oferir l'oportunitat d'aprofundir coneixements a les persones que ja en tenen. El projecte *Avançat en TIC!* s'ha definit en el context del Pla Director de la Societat del Coneixement de Granollers, les Franqueses, Canovelles i la Roca del Vallès, i compta amb el suport de la Secretaria de Telecomunicacions, Diputació de Barcelona i el Plan Avanza.



## abril

- **Fem contes amb Wiki. Adreçat a nois i noies de 9 a 13 anys**
  - 8, 10, 15 i 17 d'abril de 18 a 19.30 h
  - Localització i inscripcions: Biblioteca Roca Umbert
- **Navega per internet i utilitza el teu correu electrònic amb eines de programari lliure**
  - 9, 11 i 16 d'abril de 10 a 12 h
  - Localització i inscripcions: Biblioteca Roca Umbert
- **Presentacions eficaces amb programari lliure**
  - 15 d'abril de 18 a 21 h
  - Localització i inscripcions: Centre Tecnològic i Universitari de Granollers
- **Inicia't en el programari lliure**
  - 22, 24 i 29 d'abril i 6, 13 i 15 de maig de 18 a 20 h
  - Localització i inscripcions: Centre Cívic Nord
- **Aprèn a utilitzar el full de càlcul amb programari lliure**
  - 28, 30 d'abril i 5 i 7 de maig de 17.30 a 20.30 h
  - Localització i inscripcions: Centre Tecnològic i Universitari de Granollers

## maig

- **Creació d'un videblog. Nivell II. Adreçat a joves**
  - 5, 12, 19 i 26 de maig de 18 a 20.30 h
  - Inscripcions: Gra
  - Localització: Centre Tecnològic i Universitari de Granollers
- **Perd la por a l'ordinador**
  - 6, 8, 13, 15 i 20 de maig de 16 a 18.00 h
  - Inscripcions: Biblioteca Roca Umbert
  - Localització: Centre Tecnològic i Universitari de Granollers

■ **Curs de processador de textos amb programari lliure**

- 6, 8, 13, 15, 20 i 22 de maig de 18.30 a 20.30 h
- Inscripcions: Biblioteca Roca Umbert
- Localització: Centre Tecnològic i Universitari de Granollers

■ **Inicia't en el programari lliure**

- 6, 8, 13, 15, 20 i 22 de maig de 18.30 a 20.30 h
- Localització i inscripcions: Biblioteca Roca Umbert

■ **Informa't a internet: la premsa digital**

- 7 de maig de 10 a 13 h
- Localització i inscripcions: Biblioteca Roca Umbert

■ **Edició fotogràfica digital. Adreçat a joves**

- 9, 16, 23, 30 de maig i 6 de juny de 17.30 a 20.30 h
- Inscripcions: Gra
- Localització: Centre Tecnològic i Universitari de Granollers

■ **Navega per internet i utilitza el teu correu electrònic amb eines de codi lliure**

- 12, 14 i 19 de maig de 18.30 a 20.30 h
- Localització i inscripcions: Biblioteca Roca Umbert

■ **Presentacions eficaces amb programari lliure**

- 16 de maig de 18 a 21 h
- Localització i inscripcions: Centre Tecnològic i Universitari de Granollers

■ **Presentacions eficaces amb programari lliure**

- 28 de maig de 18 a 21 h
- Localització i inscripcions: Centre Cívic Nord

## juny

- **Curs de processador de textos amb programari lliure**
  - 3, 5, 10, 12, 17 i 19 de juny de 18 a 20 h
  - Localització i inscripcions: Centre Cívic Nord
- **Aprèn a utilitzar el full de càlcul amb programari lliure**
  - 10, 12, 17 i 19 de juny de 10 a 13 h
  - Localització i inscripcions: Centre Tecnològic i Universitari
- **Aprèn a utilitzar el full de càlcul amb programari lliure**
  - 9, 11, 16 i 18 de juny de 17 a 20 h
  - Localització i inscripcions: Centre Cívic Nord
- **Prepara les teves vacances**
  - 11 de juny de 17 a 20 h
  - Localització i inscripcions: Biblioteca Roca Umbert
- **Prepara les teves vacances**
  - 18 de juny de 17 a 20 h
  - Localització i inscripcions: Biblioteca Roca Umbert
- **Informa't a internet: els blocs d'informació**
  - 19 de juny de 17 a 20 h
  - Localització i inscripcions: Biblioteca Roca Umbert
- **Prepara les teves vacances**
  - 26 de juny de 17 a 20 h
  - Localització i inscripcions: Centre Cívic Nord

## juliol

- **Prepara les teves vacances**
  - 7 de juliol de 18 a 21 h
  - Localització i inscripcions: Centre Cívic Nord
- **Perd la por a l'ordinador**
  - 1, 3, 8, 10 i 15 de juliol de 18 a 20 h
  - Localització i inscripcions: Centre Cívic Nord

## PARTICIPACIÓ CIUTADANA

# A la recerca de necessitats reals



© PERE CORNELLAS

L'Ajuntament de Granollers ha reactivat el procés final per a l'elaboració del Pla municipal de participació ciutadana. Un procés que s'ha obert als ciutadans i ciutadanes no associats que han fet aportacions juntament amb representants d'entitats, tècnics i tots els grups polítics municipals. L'objectiu és la implicació ciutadana per fer de Granollers una ciutat més oberta i participativa. Les opinions i idees d'aquestes persones han servit per elaborar una proposta de Pla que més endavant, el Ple municipal aprovarà.

Més diversa, més plural i més representativa. Així hauria de ser la participació ciutadana per contribuir a una resposta municipal eficaç. És a dir, adequada a les demandes existents.

### Millorar i apropar

L'objectiu és adequar el funcionament dels òrgans municipals de participació a les necessitats reals de Granollers. En aquest sentit, la coordinadora de l'elaboració d'aquest Pla, Mercè Collet, de la Fundació Desenvolupament Comunitari, ha destacat la quantitat de propostes de millora plantejades en aquest procés. "Milliores tant de funcionament intern municipal i d'entitats, com dels consells i dels processos de participació. Sovint, a la ciutadania, associada o no, no li arriba la informació de l'inici d'un procés participatiu, ni dels resultats, de la utilitat final del procés en què han pogut participar". Segons Collet, "aquesta ha estat una bona ocasió per convidar a la necessària reflexió de tot l'engranatge de la participació ciutadana i poder compartir propostes de millora".

"Es tracta d'apropar l'Ajuntament a la ciutadania", segons el regidor de Participació, Juan Antonio Corchado. "Aquest ha de ser el resultat final d'aquest Pla, el primer document d'aquest tipus que tindrem a Granollers", afegeix Corchado.

Sessió de treball dels participants a l'elaboració del Pla



### Un procés obert

Unes quaranta persones han participat recentment en el primer taller obert a ciutadans i ciutadanes no associats per elaborar el Pla municipal de participació ciutadana. Però l'Ajuntament treballa en l'elaboració d'aquest document des de l'any 2005, amb el suport de la Diputació de Barcelona. En una primera fase, es va impartir formació en processos participatius a un grup de tècnics municipals. Després, es va elaborar un diagnòstic de la ciutat sobre aquest aspecte. A partir d'ara, doncs, aquest treball entra en la recta final.

## ENTREVISTA A

## Esteve Pineda

**“Em llevo cada dia a tres quarts de sis del matí i estic content d'aixecar-me per anar a treballar”. Amb aquestes ganes de continuar s'expressa Esteve Pineda, gerent de DIMAS, empresa granollerina que dóna confiança i feina a persones amb risc d'exclusió social. Un temps que, ben aprofitat, permet a moltes persones reconduir la seva vida després de la presó. DIMAS va començar la seva trajectòria fa 12 anys, des de la convicció que el món es pot canviar. La seva tasca ha merescut un accèssit, dins de la categoria de responsabilitat social, dels Premis d'Innovació Empresarial i Comercial que convoca l'Ajuntament de Granollers.**



© PERE CORNELLAS

**Com va sorgir DIMAS?**

Vam començar com a associació el desembre de 1995, a partir d'un grup de persones implicades en el món social: voluntaris de presons, el capellà de Quatre Camins, que en aquell moment va ser qui va tenir la idea, gent de l'Ajuntament de Granollers, dels sindicats, del món obrer, de l'església, que es va aplegar al voltant d'una taula una nit i vam crear l'associació DIMAS. Va haver una confluència d'interessos i de realitats. Jo feia de voluntari de presons i, juntament amb d'altres companys, vam veure que la veritable sortida de la presó no és dins, si no fora. Com a voluntari vaig adonar-me que el món de la presó és molt tancat i que calia fer alguna cosa.

**Com va ser que vas decidir ser voluntari de presons?**

Va ser la suma de molts factors. Vaig tenir la mala sort de conèixer la presó de molt jovenet en familiars meus i això va marcar la meva adolescència. Jo veia la presó des de fora i pensava: “i allà dins, què passarà?”. Vaig haver de buscar-me la vida per entrar-hi de voluntari. La presó és més dura del que sembla. De tota manera allà dins sí que pots parlar veritablement amb la persona perquè no et pot venir amb excuses. Al carrer sempre hi ha més interferències.

**És possible la reinserció social?**

Sí, en tinc mostres, però no de tots els casos que jo voldria. Qui se n'ensurt realment és la mateixa persona, totes les altres coses són eines, amics, companys... però el protagonista ha de ser la persona.

**Per què li vau posar DIMAS, a l'associació?**

El nom va venir donat perquè el primer president va ser l'Andreu Oliveras, el capellà de Quatre Camins. Jo vaig veure en DIMAS una possibilitat i vaig tenir la gran sort de trobar dues persones, el José i l'Antonio, un noi que sortia de la presó i un altre que estava rebent un ajut de serveis socials. Vam fer una pinya i ens ho vam creure. Treballàvem a hores intempestives, anàvem a buscar ferralla a Barcelona. Qualsevol cosa ens arriscàvem a fer-la. Va ser una època molt dura però ens ho vam passar molt bé. Educativament parlant molt més profitosa que no pas ara, ja que vaig poder compartir els projectes amb dues persones i estar 8 hores junts, amb tot el que comporta de bo i de dolent. José encara està a DIMAS i n'és l'ànima. Vam consolidar aquest equip que, de mica en mica, va anar creixent. L'associació va anar fent camí fins que va arribar un moment en què tot es va desbordar. Hi va haver un buit legal fins que fa cinc anys va sorgir la Llei catalana d'empreses d'inserció i aleshores les associacions com DIMAS vam crear estructures laborals i empresarials per poder fer front a la tasca que fem. Cal dir que DIMAS és una empresa social que no pot repartir beneficis, els ha de reinvertir i nosaltres ho fem creant llocs de treball.

**Com és el perfil de les persones que intenten refer la vida gràcies a DIMAS?**

No hi ha un perfil determinat, però hi ha moltes semblances. Intentem que la persona vingui a DIMAS acompanyada per algú, i que aquest algú ens pugui dir que realment

**“Hi ha una cosa que agraeixo molt: que una empresa de caire social, que treballa amb persones amb risc d'exclusió social, amb presos, que ens tractin amb normalitat és una de les coses més gratificants”**

## “Un procés d'exclusió social es pot allargar 15 anys i pot costar a l'Estat uns 140.000 euros”

aquesta persona ha fet un procés de voler tirar cap a endavant. Un procés d'exclusió social es pot allargar 15 anys i pot costar a l'Estat uns 140.000 euros. Des que una persona estable comença a recaure fins que se n'ensurt passa molt de temps. I en aquest període hi ha recaigudes, hi ha defallences... Vénen acompanyats i els preguntem: i tu, què vols fer? I a partir de la resposta és quan comencem a caminar. El camí no sempre és fàcil, sovint hi ha moltes coses trencades: l'estabilitat familiar, econòmica, emocional... Tenim una gran avantatge respecte a d'altres professionals, a nosaltres no ens arriba la gent i ens expliquen una història de cinc minuts i se'n van. A nosaltres ens han de demostrar la vàlua durant 8 hores i, en aquest temps, és molt més difícil d'enganyar algú. Aquest és el gran tresor de DIMAS. L'objectiu és la persona, l'excusa és la feina.



**“A DIMAS, l'objectiu és la persona. L'excusa és la feina”**

coordinadors laborals i la responsable pedagògica que fa el seguiment de la persona i dissenya la sortida. Són cinc persones que em donen molta confiança i tranquil·litat. Ara DIMAS és una empresa que té capacitat pròpia com per poder funcionar sense que el gerent, que estava tot el dia a sobre, hagi de ser-hi.

**Vosaltres dieu que feu d'empresa pont perquè la gent trobi una altra feina en el futur.**

Trobar feina avui en dia no et diré que sigui fàcil però és possible. El tema està en poder-la mantenir i, en aquest sentit, el personal amb què nosaltres treballem té certes dificultats per la manca d'hàbits. Però tenim dos anys per intentar-ho. No és només que avui facis una cosa sinó que demà la facis, demà passat també... i la facis bé i concentrat amb el que s'ha de fer.

**Amb quines entitats o institucions us relacioneu més?**

Amb el Departament de Justícia de la Generalitat. A més, el nostre gran col·laborador i el que més feina ens dona és l'Ajuntament de Granollers que sempre ha apostat molt per nosaltres, aportant recursos i creient que podríem fer les feines que ens encomanaven. L'Ajuntament de Parets del Vallès també ens han tractat sempre molt bé, també a la Roca del Vallès, Caldes de Montbui... Pel que fa al muntatge d'infraestructures per a actes culturals estem competint amb empreses privades, ha anat corrent de boca en boca i ha arribat a molts ajuntaments. També ens contracten particulars i empreses, per fer transports, neteges...

**De quina manera pot col·laborar la ciutadania amb vosaltres?**

Des de la normalitat. Hi ha una cosa que agraeixo molt: que una empresa de caire social, que treballa amb persones amb risc d'exclusió social, amb presos, que ens tractin amb normalitat és una de les coses més gratificants. Ho hem aconseguit treballant plegats amb la brigada de l'Ajuntament de Granollers. Amb la gent que surt de presó el primer que fem és donar-los un camió perquè vegin carretera, ciutat, espais oberts. I els donem les claus del despatx i els donem una responsabilitat i una confiança i, malgrat que la persona no t'ho diu, sabem que se sent bé amb aquest tracte.

**Com feu el seguiment d'aquestes persones?**

Ara mateix DIMAS compta amb un grup de cinc persones que porten l'empresa: l'àrea econòmica, els

L'equip de DIMAS en l'acte de lliurament dels Premis d'Innovació Empresarial i Comercial



# Els grups municipals opinen

## La salut de la sanitat

ERC

No sóc persona de salut feble, per sort, però alguna que altra vegada em toca anar a veure el metge i això és el que em va passar ara fa quinze dies. Un ull més vermell del compte i les meves angúnies em van portar a urgències d'oftalmologia, avui situades a l'edifici de l'antic AIS.

Tots els qui fem ús de la medicina pública sabem de la congestió (que no pas constipat) que pateix el nostre sistema sanitari. Catalunya, però, més que congestionada està en estat de xoc. Granollers n'és un exemple. I aquesta situació fa molt temps que dura: les causes són múltiples i la responsabilitat és també repartida. Una de les causes que tensen més el sistema és el fet que el sistema sanitari està finançat de manera insuficient, situació que no resol el nou Estatut, doncs se'ns paga pel nombre de persones que tenim censades i no pas pel nombre de targetes sanitàries que tenim en circulació, com seria normal. El dret a la sanitat, com el dret a l'educació, és universal i això és una gran notícia que hem impulsat i que celebrem. Però per fer efectiu aquest dret, l'Estat ens ha de fer arribar els diners que calen i no pas deixar-ho en mans de la bona voluntat dels metges i del personal sanitari que, treballant a tota màquina, han d'atendre a tota la humanitat que tenen al davant.

Però a Granollers i a la comarca hi ha una altra causa que dificulta aquesta atenció i és l'endarreriment del nou equipament sanitari que ha de substituir a Policlínica del Vallès.

Fa més d'un any que la Conselleria de Salut té sobre la taula la proposta fonamentada del pla funcional d'aquest nou equipament. En el seu moment, un equip tècnic encapçalat per Manel Balcells i assessorat per persones involucrades en el món sanitari, va fer la llista del que ens feia falta i va deixar enllestit un projecte perquè els arquitectes dissenyessin l'edifici que donés el servei demanat.

Avui doncs fa més d'un any que aquest projecte està encallat en el despatx de la consellera Marina Geli. També fa més o menys un any que el govern de la ciutat, amb l'alcalde Josep Mayoral al capdavant, va donar el vist i plau al model sanitari que es feia en paral·lel a la proposta de gestió integral de la sanitat al Vallès Oriental, que proposàvem i proposem des d'ERC a Granollers.

Ja ha passat massa temps doncs, per no veure encara resultats. Han passat massa dies per no tenir ni el projecte arquitectònic sobre la taula i ja fa molt de temps que la Conselleria de Salut de la Generalitat i l'Ajuntament són d'un mateix color com perquè tinguin tantes dificultats a desencallar el projecte i que avui encara no tinguem cap indici sobre el terreny.

Ara és un bon moment per treballar en un model integrat dels àmbits socials i sanitaris, un model que tingui en compte tots els actors socials i sanitaris de la nostra ciutat, que ens ajudi a millorar la gestió i l'atenció, i que ens permeti mantenir i millorar el nostre sistema sanitari, que és reconegut com un dels millors del món i que no estem disposat a perdre'l. Ja fa temps que ens cal un bon descongestiu d'efectes ràpids per a la salut de la sanitat del Vallès Oriental!

Isabel Alcalde i Sastre

Oscar Riu i Garcia

Grup Municipal d'Esquerra Republicana de Catalunya

## Granollers y la movilidad

PP

El ciudadano debe poder elegir con libertad su modo de transporte y, para ello, es necesario promover una política de infraestructuras como instrumento de cohesión, vertebración y progreso, mejorando la calidad, la seguridad y la capacidad de la red.

Es necesario promover una política de movilidad sostenible con una red de transporte público rápido, cómodo, accesible y ecológico.

Granollers no ha solucionado en estos últimos años la asignatura de la movilidad, ni la interna como ciudad, ni la añadida, en cuanto a capital de comarca.

Los aparcamientos municipales no son un elemento pacificador, si tenemos en cuenta el precio abusivo de alguno de ellos (ejemplo, el del Hospital), por no hablar de la zona azul más puesta para recaudar y volver loco al contribuyente con el número de la matrícula que es necesario introducir, no fuere que te sobran diez céntimos y los dieras a alguien, para cumplir su cometido de agilizar el uso de la plaza de aparcamiento. Por no hablar de algunas callejuelas en las que uno se pregunta por qué se pinta zona azul en vez de ensanchar la ridícula acera en la que caminar sin bajarte de la misma es una auténtica proeza. El sentido común brilla por su ausencia. Las políticas, primero, tienen que estar pensadas para las personas, después, hay que ver qué mecanismos se utilizan para racionalizar los usos y espacios que les afectan. Tercero: cómo se consiguen los recursos para financiarlas. Cualquier alteración del orden contribuye al absurdo y al abandono del bien común.

La movilidad no sólo afecta a los vehículos, también, a las personas y, en Granollers, es difícil circular y caminar, pero, más aún, si no se suprimen de una vez por todas las barreras arquitectónicas de nuestra ciudad. De nuevo, se ha puesto de relieve y ¡oh señores! Ya no es este grupo en la oposición. Hasta unos bachilleres han puesto el tema encima de la mesa. Sólo con la observancia de nuestra ciudad, se ha puesto de relieve que la Vila Oberta, amable, acogedora, etc. y demás adjetivos que han llenado páginas y discursos, esa ciudad, no es tan considerada con una parte de sus ciudadanos.

M. Àngels Olano

Portaveu del grup municipal PPC

## ELS GRUPS MUNICIPALS OPINEN

## El vot de la por

CiU

Recordo haver estat a la Vall d'Aran els dies previs a les eleccions catalanes del 2006. Estant dins d'una botiga, vaig voler-me interessar per la situació política de la zona, tot preguntant-ho a la persona que despatxava:

– Us venen per aquí a fer mítings?

El dependent va esperar que marxés l'únic client que estava davant meu i, tot seguit, em va respondre:

– Aquí no ens agrada parlar de política. Durant la postguerra, varem patir molt per aquestes contrades.

Em va sorprendre la resposta. Malgrat els meus raonaments posteriors va ser impossible entrar en conversa. Vaig acabar comprant uns embotits de cérvol.

Aquestes passades eleccions m'han demostrat, lamentablement, que “fer por” encara funciona. L'eslògan electoral “si tu no hi vas, ells tornen”, tant lloat per tothom, em va fer recordar l'escena viscuda a la Vall d'Aran, i el regust d'un poble que, mesell i decebut, vota en negatiu abans de buscar-se problemes.

La Catalunya del cap cot no m'interessa. Voldria tenir, a Madrid, representants valents, que defensessin la meua nació sense complexos. Els resultats de CiU, raonables, són per a mi insuficients. Em preocupa la pèrdua de representativitat d'ERC. No em refio dels 25 diputats del PSC, quan davant d'una decisió important per a Catalunya, però contraria als interessos espanyols, donin de nou un xec en blanc al PSOE, amb l'argument que, si no ho fan així, “vindrà la bruixa”.

Malgrat escric aquestes ratlles un matí primaveral, amb un sol radiant, vull acabar amb les mateixes paraules que va fer servir Zapatero per acomiadar-se del seu primer debat televisiu:

– Bona nit i bona sort.

Pius Canal i Canals  
Convergència i Unió

## Cada gota d'aigua val

PSC

L'aigua a més de valorar-la com a recurs cal reconèixer-la com a part indispensable de la vida i del medi ambient. Cal reconèixer la seva funció ecològica i social i el seu paper com un bé públic que cal protegir i conservar.

Catalunya està patint en els darrers mesos la pitjor sequera, des de fa molts anys. La manca de pluges, la reducció d'aigua als embassaments i la previsió de problemes per garantir l'abastament, ens obliga sens dubte a una millor gestió d'aquest recurs, sens dubte imprescindible. És per això, i en compliment del Decret 93/2005, de 17 de maig del Departament de Medi Ambient i Habitatge de la Generalitat de Catalunya, que ens trobem en la necessitat d'adoptar mesures excepcionals orientades a l'estalvi d'aigua.

L'Ajuntament de Granollers ha previst diverses accions destinades a intensificar l'estalvi i l'aprofitament més eficient de l'aigua.

Les actuacions que s'estan portant a terme afecten les fonts ornamentals i les de consum; la neteja de carrers, dels contenidors de residus i dels embornals; el rec de jardins, de l'arbrat i de la zona d'horts de l'avinguda de Sant Julià.

La neteja dels carrers, dels contenidors de residus i dels embornals es fa des d'ara amb aigua no potable, procedent de l'aqüífer alhora que s'ha restringit el temps i les operacions de neteja que es realitzen. També amb aigua del freàtic es reguen els arbres, i la gespa. A la zona d'horts de l'avinguda de Sant Julià també es rega amb aigua de pou i s'ha establert una freqüència de reg de dos dies per setmana.

A nivell individual, cadascú de nosaltres, també pot i ha de contribuir a l'estalvi d'aigua, no malversant-ne, limitant el consum a l'estrictament necessari, no fent servir aigua potable pel reg de jardins i patis particulars, cada gota compta i hem de fer un bon ús de l'aigua per plantar cara a la sequera. Mesures com fer servir la dutxa en comptes de la banyera plena d'aigua, la rentadora i el rentavaixelles sempre a plena càrrega, l'aigua de bullir la verdura o els ous és excel·lent per a les plantes del terrat o del balcó, és a dir tot un seguit de mesures, que a més les podem consultar a la pàgina web de l'ajuntament i a la de l'agència catalana de l'aigua.

Conservar l'aigua és preservar la vida.

Jordi Terrades i Santacreu  
Portaveu del PSC a l'Ajuntament de Granollers



# Calendari

# Venro

# de primavera

Del 16 de març al 23 d'abril de 2008