

**4-7 Reportatge**

**Neix Vallès Oriental Televisió,  
el nou canal públic comarcal**

**8-14 Actualitat**

**Nou pavelló pollesportiu al Congost**

**Uns 9.000 alumnes comencen  
el nou curs escolar**

**Entra en funcionament  
la targeta de transport T-12**

**20-21 Entrevista**

**Marta Marimon,  
directora de l'Aparthotel Atenea**

# GRANOLLERS

INFORMA

**Edició:**  
Ajuntament de Granollers

**Direcció:**  
Montse Garriga

**Redacció:**  
Sílvia Giró  
Imma Juncà  
Dolors Pedrosa  
Míriam Torres

**Fotografia:**  
Pere Cornellàs  
Toni Torrellas

**Disseny:**  
www.faino.com

**Maquetació:**  
Paco Castilla  
Josep Nogués

**Impressió:**  
Gráficas de Prensa Diaria. Grupo Zeta

**Tiratge:** 25.000 exemplars  
Exemplar gratuït

**DL:** B-13.957-80

**"Ajudeu-nos a millorar la distribució":**  
Si sou ciutadà/ana de Granollers i per qualsevol motiu no rebeu aquest butlletí cada mes a casa vostra, o el rebeu en mal estat, feu-nos-ho saber trucant al 93 842 66 15 o enviant un missatge de correu electrònic a: [premsa@ajuntament.granollers.cat](mailto:premsa@ajuntament.granollers.cat)

### Telèfons d'interès

**ABS GRANOLLERS OEST - CANOVELLES**  
938 468 328  
**ABS GRANOLLERS CENTRE**  
93 860 05 10  
**ABS GRANOLLERS NORD - LES FRANQUESES**  
93 861 80 30  
**ABS GRANOLLERS SUD SANT MIQUEL**  
93 879 16 25  
**AMBULÀNCIES - URGÈNCIES**  
061  
**BOMBERS**  
112 / 93 849 60 80  
**ESTABANELL I PAHISA (AVARIES)**  
93 860 91 09  
**FECSA-ENDESA (AVARIES)**  
900 77 00 77  
**GAS NATURAL (AVARIES)**  
900 750 750  
**HOSPITAL**  
93 842 50 00  
**MOSSOS D'ESQUADRA**  
088 / 93 860 85 00  
**OFICINA D'ATENCIÓ AL CIUTADÀ (OAC)**  
010 / 93 842 66 10  
**POLICIA LOCAL**  
93 842 66 92 / 092  
**POLICIA NACIONAL**  
091 / 93 861 48 50  
**REPSOL - BUTANO (AVARIES)**  
901 12 12 12  
**SOREA**  
93 879 49 46  
**SOREA URGÈNCIES**  
902 250 370  
**TANATORI**  
93 861 82 30  
**TAXIS**  
93 870 30 28  
**TELEFÒNICA (AVARIES)**  
1002

# Sumari

**3**  
Editorial

**4-7**  
Reportatge  
**Neix Vallès Oriental Televisió, el nou canal públic comarcal**

**8-14**  
Actualitat  
**Nou pavelló poliesportiu al Congost**

**Uns 9.000 alumnes comencen el nou curs escolar**

**Entra en funcionament la targeta de transport T-12**

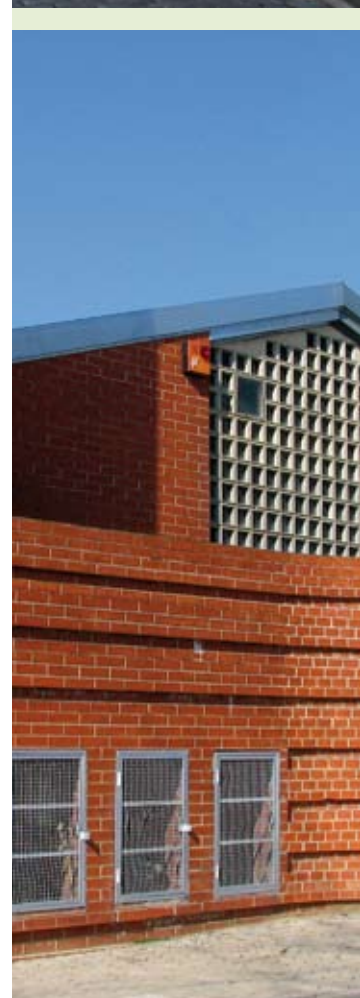
**15-19**  
Programació cultural  
**El rengle**

**20-21**  
Entrevista  
**Marta Marimon,**  
directora de l'Aparthotel Atenea

**22-23**  
Els grups municipals opinen

Portada: Escultura a Salvador Casanova, obra d'Antoni Cumella. Foto: Pere Cornellàs.

## EDITORIAL



# Comença el curs i neix un nou mitjà de comunicació, **Vallès Oriental Televisió**



**E**l mes de setembre és sinònim de represa. Després d'uns dies de festa, després d'haver viscut en blanc i blau Granollers torna poc a poc a la normalitat. Novament impera el ritme quotidià i la ciutat va prenent forma. Aquest any la fesomia de Granollers es veu notablement canviada amb motiu de les obres al centre històric. La conversió de la carretera en espai per als vianants és cada dia més una realitat. Iniciada la tercera fase del projecte i amb la plaça de la Corona estrenada, la carretera, el carrer d'Anselm Clavé, es va convertint en passeig.

Coincidint amb la tornada de vacances finalitzen les actuacions fetes als centres educatius que es van preparant per acollir un nou curs escolar. I és que durant els mesos d'estiu l'activitat a les escoles ha continuat en forma de rehabilitacions i arranjaments que permeten millorar visiblement els equipaments educatius perquè estiguin a punt per acollir un nou curs escolar.

Prop de 9.000 alumnes d'educació infantil, primària i secundària tornen a les aules el dia 14 de setembre, quan s'estrena un nou centre educatiu per als més petits, l'escola bressol Lledoner. Un equipament amb 91 places que augmenta l'oferta pública educativa fins a tres anys. Una oferta que s'anirà ampliant curs a curs amb l'entrada en funcionament de les noves escoles bressol, la del Congost que ja està en construcció i la de Ponent, en projecte.

El compromís municipal d'incrementar l'oferta de places d'escola bressol es va complint i d'aquí dos anys, per al curs escolar 2011-2012 hi haurà gairebé 380 places d'escola bressol a Granollers.

Enguany el 14 de setembre, també és el dia que s'estrena Vallès Oriental Televisió (VOTV), un dels quatre canals TDT que té llicència per emetre a la nostra comarca. El nou canal públic de televisió està creat per dotze municipis, que integren el Consorci Teledigital de la demarcació de Granollers. Neix, per tant un nou mitjà de comunicació, una televisió amb dimensió comarcal, propera i de qualitat.

L'inici de curs també està marcat per la represa del cicle de conferències *Mirades sobre el futur de Granollers*, una nova oportunitat per participar activament de les activitats organitzades al voltant de l'elaboració del segon Pla Estratègic de Granollers.

Aquesta tardor es programa la Segona Conferència Estratègica que continuarà aportant debat i reflexió sobre la ciutat del futur. Abans però, es pot participar del cicle de conferències sobre urbanisme, territori, educació... En definitiva, un cicle que focalitza l'atenció a prendre nota de totes les mirades sobre el futur de Granollers.



**9.000  
alumnes  
tornen a  
les aules  
dilluns 14 de  
setembre,  
el mateix  
dia que  
s'estrena el  
nou canal de  
televisió**

## REPORTATGE

# Neix Vallès Oriental Televisió, el nou canal públic comarcal

El 14 de setembre inicia les emissions una nova televisió: Vallès Oriental Televisió (VOTV). Un canal públic creat per 12 ajuntaments de la comarca (Aiguafreda, l'Ametlla del Vallès, Bigues i Riells, Caldes de Montbui, Canovelles, Cànoves i Samalús, les Franqueses del Vallès, la Garriga, Granollers, Lliçà d'Amunt, la Roca del Vallès i Sant Antoni de Vilamajor) que integren el Consorci Teledigital Demarcació de Granollers. VOTV és un dels quatre canals amb tecnologia digital que tenen llicència per emetre a la comarca. De l'1 al 13 de setembre, VOTV emetrà una programació en proves en analògic pel canal 55 de la UHF, fins ara ocupat per Granollers TV, que desapareix a causa de la implantació de la televisió digital terrestre.



© VALLÈS ORIENTAL TELEVISIÓ

Els integrants del Taller Sarandaca i Joan Garriga, cantant de La Troba Kung-Fú, han participat en la promoció de VOTV



VOTV es veurà a tota la comarca del Vallès Oriental 24 hores al dia, tots els dies de l'any i també a [www.votv.cat](http://www.votv.cat). En aquest lloc web s'hi trobarà, des d'aquest setembre, les informacions classificades per localitats, així com l'opció per als municipis que ho vulguin de crear una televisió per internet i el servei de televisió a la carta, que permet visionar els programes que vulguem quan vulguem. Igualment [www.votv.cat](http://www.votv.cat) incentiva la participació de la ciutadania demanant a la seva audiència que pengi els vídeos que li semblin més interessants. "Aquests vídeos es penjaran a la web, però també podran sortir als informatius o en els programes de producció pròpia. També volem fer una crida a persones que tinguin històries, anècdotes, que ens les enviïn", comenta el periodista granollerí i director de VOTV, Albert Jordana. En aquest sentit, Jordana insisteix en la participació com un dels pilars del nou canal: "és una televisió que volem fer entre tots, la idea és sortir molt al carrer, fer una televisió de proximitat on els vallesans se sentin protagonistes".

## Televisió propera i de qualitat

Els objectius d'aquesta nova televisió són informar, entretenir i estimular la participació, fent televisió de qualitat, variada i plural. Una altra de les finalitats

## VOTV iniciarà les emissions regulars el 14 de setembre i anirà incrementant la producció pròpia gradualment

és potenciar la indústria audiovisual del Vallès, a través de la contractació de programació a diferents productores de la comarca.

Els principals criteris que definiran la programació seran informar des d'un punt de vista comarcal; donar cobertura als esports de la comarca; estimular el coneixement a través de continguts sobre art, història, aspectes socioculturals; potenciar la identitat cultural local i difondre i fomentar l'ús de la llengua catalana, entre d'altres.

### Una hora de producció pròpia diària

En una primera fase, que s'allargarà fins al febrer de 2010, VOTV emetrà, de dilluns a divendres, una hora de producció pròpia diària, que s'iniciarà a les 21 h, amb un informatiu de 15 minuts i una entrevista d'actualitat. A partir de les 21.30 h s'emetraran programes de la Xarxa Audiovisual Local (XAL) i després, una programa temàtic diferent cada dia. Dilluns s'emetrà el programa *Petjades*, que mostrarà diferents rutes per conèixer la comarca; dimarts, *Trencant el silenci*, un espai que recuperarà la memòria oral; dimecres s'emetrà *Fet a Roca Umbert*, un programa de creació cultural fet per joves realitzadors que, d'alguna manera, tenen relació amb Roca Umbert Fàbrica de les Arts. Dijous podrem veure *d'Aquí a la Lluna*, un espai en què periodistes de la comarca que treballen fora ensenyen la seva ciutat o racó favorit a un personatge conegut. Divendres serà el dia en què s'emetrà *El Vallès plat a plat* on la cuinera granollerina Ada Parellada visitarà cada setmana un restaurant de la comarca. Completarà la programació diferents microespais com recomanacions de lectura, paisatges, les obres públiques, etc.

### El 2010, al Centre Audiovisual de Roca Umbert

Durant aquesta primera fase, els professionals de Vallès Oriental Televisió desenvoluparan la seva feina des del Centre Tecnològic i Universitari de Granollers i l'emissió es portarà a terme des de l'Institut Municipal de la Comunicació.

Ja en una segona etapa, a partir de març de 2010, anirà augmentant la durada de la producció pròpia, a l'hora que VOTV estrenarà la seva ubicació definitiva: el Centre Audiovisual de Roca Umbert i dues delegacions, a Caldes de Montbui i la Garriga.

A partir de 2011 la producció pròpia anirà augmentant fins a arribar a les 4 hores diàries, incorporant a la programació espais de debat, retransmissions esportives, actes culturals, programes de plató, etc.



Alcaldes i regidors dels 12 municipis que formen el Consorci Teledigital Demarcació de Granollers, en la presentació del nou canal que dirigeix Albert Jordana



© ENRIC BARTEL

## Granollers TV ha informat durant 22 anys del dia a dia de la ciutat

### Granollers TV, referent audiovisual

L'inici d'emissions de VOTV significa també, com a conseqüència de la posada en marxa de la TDT, la desaparició de Granollers TV, emissora que ha cobert una etapa de programació local de 22 anys. Granollers TV va iniciar les emissions de forma experimental per l'Ascensió de 1987, gràcies a la feina de bona part del personal de Ràdio Granollers i el suport de tècnics, realitzadors i personal de TV Cardedeu, que havia estat pionera de la televisió local a Espanya. Cada any, a partir de 1987, es van anar fent emissions durant un dies fins que al 1990 es va iniciar la programació regular que es tancarà el dia 31 agost de 2009. Granollers TV ha estat una de les televisions locals més veteranes de Catalunya. La televisió granollerina, a diferència de moltes altres emissores locals catalanes, va ser feta de ben principi per professionals que comptaven amb el suport econòmic de l'Ajuntament, compensat, en part, pels ingressos publicitaris.

Des de 1990 fins a 1997, la videoprodutora Jordi Pey es va encarregar dels continguts i l'explotació publicitària de Televisió de Granollers. Des de 1997 fins a l'actualitat, aquesta tasca va recaure en Catalana de Televisió Local, sota la direcció de l'Institut Municipal de la Comunicació, organisme autònom que gestiona la ràdio i la televisió municipals. A partir de 2002, després de dotze anys amb un mateix model basat en la contínua redifusió d'un bloc de programació d'una hora, Granollers TV va encetar un nou concepte de televisió en tecnologia digital i les seves aplicacions en producció i emissió per Internet, la gestió telemàtica de continuïtat i l'augment de continguts en directe i en diferit. Així, es va ampliar la producció pròpia fins a dues hores i mitja al dia; es van fer edicions de migdia i vespre de *Les notícies*; es van incorporar retransmissions esportives en directe; i programes matinals de tertúlia i debat cada dia en directe. Els bons resultats en els diferents estudis d'audiència i els guardons que ha obtingut Granollers TV són un exemple de la bona acceptació i qualitat d'aquesta emissora que, segons la regidora d'Imatge i Comunicació, Alba Barnusell, "ha tingut un paper clau en la creació d'imatge i d'identitat de la ciutat".



### A la recerca d'ingressos

VOTV neix amb el suport econòmic dels 12 municipis que integren el Consorci Teledigital Demarcació de Granollers, que paguen unes quotes en funció del nombre d'habitants. En aquest primer període es preveu obtenir ingressos de publicitat, tot i que aquest sector també acusa la crisi i la fragmentació de l'audiència motivada per la multiplicitat de canals; ahora es vol intentar aconseguir patrocinadors que puguin col·laborar en programes concrets; i també ajuts que es puguin sol·licitar. "Tenim un pressupost reduït que el volem estirar tant com sigui possible, però volent fer sempre programes de qualitat", conclou Jordana. En aquest sentit, Jordana apel·la a la "creativitat, la imaginació i el saber fer dels professionals de la comarca", per elaborar bons continguts. La intenció és que, en un futur, la qualitat de VOTV engresqui d'altres ajuntaments de la comarca, que no es van sumar al Consorci en el seu moment. Pel que fa a la diversitat d'oferta televisiva, Jordana considera que "VOTV farà una programació de servei públic, per tant, la nostra oferta televisiva serà diferent d'altres propostes que hi ha a la comarca com Canal Català Vallès Oriental o Localia que també començaran a emetre pròximament". L'abril de 2010 és previst que comenci a emetre Vallès Visió, l'altra televisió pública amb seu a Mollet del Vallès, que també es podrà veure a tota la comarca però que centrarà el seu àmbit d'informació en els 9 municipis del sud del Vallès

L'exjugador de futbol Sergi Barjuan, en el rodatge del clip promocional de Vallès Oriental TV

**Roca Umbert  
serà el centre  
de producció i  
emissió de VOTV  
l'any vinent**

## A les 21 h s'emetrà l'informatiu i a partir de les 22 h un programa temàtic cada dia

### Programació de Vallès Oriental Televisió (VOTV)

| HORARI        | DILLUNS                              | DIMARTS             | DIMECRES          | DIJOUS            | DIVENDRES              | DISSABTE                                  | DIUMENGE                                  |
|---------------|--------------------------------------|---------------------|-------------------|-------------------|------------------------|---|---|
|               | Reemissions i altres programes       |                     |                   |                   |                        |   |   |
| 21.00-21.15 h | Informatius INFOVALLÈS               |                     |                   |                   |                        | REEMISSIÓ DE LA PRODUCCIÓ PRÒPIA SETMANAL | REEMISSIÓ DE LA PRODUCCIÓ PRÒPIA SETMANAL |
| 21.15-21.30 h | L'ENTREVISTA D'ACTUALITAT            |                     |                   |                   |                        |   |   |
| 21.30-21.45 h | AL DIA                               |                     |                   |                   |                        |   |   |
| 21.45-22h     |                                      |                     |                   |                   |                        |   |   |
| 22-22.15 h    | PETJADES                             | TRENCANT EL SILENCI | FET A ROCA UMBERT | D'AQUÍ A LA LLUNA | EI VALLÈS, PLAT A PLAT |   |   |
| 22.15-22.30 h |                                      |                     |                   |                   |                        |   |   |
| 22.30-22.45 h | Informatius INFOVALLÈS. Repetició    |                     |                   |                   |                        |   |   |
| 22.45-23.00 h | L'ENTREVISTA D'ACTUALITAT. Repetició |                     |                   |                   |                        |   |   |
|               | Reemissions i altres programes       |                     |                   |                   |                        |   |   |



Programes de producció pròpia. Estrena diària



Programes de producció pròpia. Repetició a la nit



Programació en cadena de la Xarxa de Televisions Locals

Oriental. La proliferació de canals fa ser modest a Jordana a l'hora de marcar-se expectatives d'audiència: "Jo estaria molt satisfet si un ciutadà del Vallès passés mitja hora al dia en el nostre canal", apunta.

### Una televisió que ajudarà a conèixer-nos

Per la seva part, la regidora d'Imatge i Comunicació, Alba Barnusell, espera que VOTV faci "el que ja estava fent Granollers TV però, a més, ens ampliarà la visió de comarca i també a Granollers ens dona un valor de capitalitat molt més gran que podrem transmetre i fer de pol capital liderant aquest projecte de nova televisió". De la seva banda, el president del Consorci Teledigital Demarcació de Granollers, Josep Mayoral, afegeix que VOTV "ha de ser un instrument per conèixer-nos més, un factor per enfortir el sector audiovisual, que obre noves oportunitats a les tecnologies de la informació i la comunicació, tant per als espectadors, els creadors com per als ajuntaments".



## ACTUALITAT

# Entra en funcionament la targeta de transport T-12



A partir del 14 de setembre es pot sol·licitar la targeta T-12, un títol de transport per als nens i nenes de 4 a 12 anys que els permet fer, gratuïtament, un nombre il·limitat de viatges a la xarxa de transport públic del sistema tarifari integrat, dins de la mateixa zona tarifària en què resideixi el nen o la nena. Es tracta d'una targeta personalitzada amb el nom i el DNI, NIE o passaport, que cal validar a cada viatge i només pot fer servir el titular.

En la seva primera edició, la T-12 tindrà una validesa de 16 mesos, excepte en el cas que el nen o nena compleixi els 12 anys dins l'any en què es presenta la sol·licitud, en què la validesa serà fins al 31 de desembre de l'any en curs.

Per obtenir la targeta cal omplir un full de sol·licitud, fer una fotocòpia del DNI, NIE o Passaport del nen o la nena i fer un pagament de 35 € en concepte de cost d'emissió i de gestió de la targeta. L'Ajuntament de Granollers enviarà per carta a tots els possibles beneficiaris el full de sol·licitud.

La tramitació es pot fer de diverses maneres. El més ràpid és dirigir-se als estancs o a les oficines de l'estació d'autobusos de Sagalés (av. del Parc, s/n), on es pot lliurar la sol·licitud, la fotocòpia del DNI, NIE o passaport del beneficiari i fer el pagament, i obtindrem automàticament una targeta provisional vàlida fins al 31 de desembre, en espera que arribi per correu a l'adreça indicada en la sol·licitud la targeta definitiva.

També es pot tramitar per internet. Al web [www.t-12.cat](http://www.t-12.cat) trobarem la sol·licitud, les instruccions per tramitar-la i realitzar el pagament. Una altra manera de tramitar-ho és per mitjà dels caixers del Servei Caixa, on es pot fer el pagament i, posteriorment, enviar a l'AMTU (apartat de correus núm. 140, 08400, Granollers) la sol·licitud emplenada, la fotocòpia del DNI, NIE o passaport del nen o la nena i el comprovant original de pagament.

Per a més informació es pot consultar el web [www.t-12.cat](http://www.t-12.cat) o trucar al telèfon 902 444 012.

## Nous equipaments, habitatges i espais verds al Congost

Ja s'ha aprovat el Pla de Millora Urbana del sector comprès entre el c. de Narcís Monturiol i l'estació de trens de Granollers-Canovelles, d'aproximadament uns 20.000 m<sup>2</sup>, al barri Congost.

Entre els objectius d'aquest pla hi ha el de completar la trama urbana del barri a partir de la prolongació dels diferents carrers de l'entorn, diferenciant els recorreguts de la xarxa viària dels que siguin exclusius per a vianants.

Així, hi haurà zones verdes a l'entorn de la línia del ferrocarril i espais per a vianants en la prolongació dels carrers Vidal i Jumbert i Josep Fontdevila. També es resoldrà la vialitat de la carretera de Caldes traslladant el pas de vianants per sota de la via.

Entre els nous equipaments previstos en aquesta zona hi ha una escola, d'una superfície aproximada de 4.000 m<sup>2</sup>, que substituirà l'actual escola de Fàtima i que tindrà dues línies educatives.

Una altra instal·lació serà el nou pavelló Congost, que substituirà l'antic equipament de lona que serà enderrocat.

Està prevista la construcció d'un total de 250 habitatges a l'entorn del carrer Gaudí i a la part nord, amb una superfície total de gairebé 4.000 m<sup>2</sup>. D'aquest espai, un 20% serà per a habitatges en règim de protecció oficial (54 habitatges) i el 10% per a habitatges en règim concertat (31 habitatges). A més, es construirà un nou aparcament soterrat amb 200 places.



# Nou pavelló poliesportiu al Congost



Imatges virtuals del nou pavelló del Congost

El barri Congost tindrà una nova instal·lació esportiva, que es situarà en el mateix emplaçament on actualment hi ha l'antic pavelló, d'estructura lleugera i tancament de lona.

L'entrada del nou equipament serà per la cantonada del c. Maria Palau amb el c. Joan Vidal i Jumbert, i l'edifici es complementarà amb una sala polivalent, un local social, una ludoteca i una sala per a l'associació de bàdminton.

El pavelló tindrà tres volums. El principal, de major dimensió i alçada, correspondrà a la pista, on es realitzarà la pràctica esportiva. La façana nord s'eliminarà per tal de deixar veure el segon volum, on hi haurà el vestíbul i els espais comuns de comunicació vertical, la sala polivalent, la ludoteca i el local social. En el lateral est de la pista, el tercer volum hi penetrarà, donant lloc a les grades. En aquest últim cos hi haurà els vestidors.

El vestíbul lligarà i comunicarà cadascuna de les plantes, que tindran funcions diferents. A la vegada, regularà les tres principals circulacions de l'equipament: la dels esportistes, la dels espectadors i la dels usuaris del local social i ludoteca.

En la planta baixa hi haurà l'accés principal a l'edifici, els vestidors, la pista i la sala polivalent, concentrant la circulació dels esportistes. Tenint en compte la voluntat de donar polivalència a aquest equipament per tal que pugui albergar de forma puntual altres activitats necessàries per al barri, s'ha previst la possibilitat

de connectar directament el vestíbul amb la pista. Els espectadors es reconduiran cap a la planta primera, considerada com una planta intermitja dins del volum de l'edifici, per tal d'evitar encreuaments amb els usuaris esportistes. Aquí hi haurà les grades, els serveis i una zona prèvia d'estada. Hi haurà espai per gairebé 200 espectadors i 105 usuaris en l'espai esportiu.

Finalment, en la planta segona, el local social es situarà a una banda de l'escala i a l'altra, un espai comú des del qual es podrà accedir a la ludoteca, la sala de l'associació de bàdminton, una sala de reunions i una terrassa. Aquesta disposició permetrà l'ús diferenciat de cadascun d'aquests espais, a la vegada que es comparteixen les zones comuns.

L'inici de les obres es preveu per l'últim trimestre de 2009, un cop s'hagi enderrocat l'equipament existent, i tindran una durada aproximada de 14 mesos i un pressupost de gairebé 4 milions d'euros.



**Aquest projecte s'emmarca en la Llei de Barris, per a la millora social i urbana**

# El segon Pla estratègic de Granollers ja té propostes per desenvolupar

El segon Pla Estratègic de Granollers ja té un primer document propositiu. És el resultat del procés de treball de les comissions sectorials iniciat enguany a partir dels resultats de la Primera Conferència Estratègica i tenint en consideració les idees o propostes que els ciutadans han anat enviant al Banc d'Idees del Pla Estratègic. El document porta per títol *Objectius, Estratègies i Projectes*, i està disponible per a l'espai de participació del web del Pla Estratègic. Els objectius assenyalen la direcció cap a la qual s'hauria d'encaminar la ciutat: "*Granollers, ciutat educadora, que fa de la qualitat del seu espai públic, la innovació dels seus sectors productius, la convivència i la creativitat de les seves persones la base del seu progrés*". Els objectius proposats són: convertir la ciutat en un gran espai públic de qualitat; fer de la innovació i el capital humà les bases del seu desenvolupament; construir el capital social de la ciutat des de la diversitat; enfortir i desplegar el potencial creatiu de les seves persones. Aquestes estratègies s'hauran de prioritzar en un procés de participació ciutadana que culminarà el mes de novembre amb la Segona Conferència Estratègica, abans però, es programa un cicle de conferències sota el títol *mirades sobre el futur de Granollers*.

[www.plaestrategicgranollers.cat](http://www.plaestrategicgranollers.cat)

## Cicle De Conferències

### Mirades sobre el futur de Granollers

En el procés d'elaboració del segon Pla Estratègic de Granollers s'ha començat a treballar en una primera proposta de futur, amb la participació de moltes entitats, col·lectius i persones diverses de la ciutat. En aquest procés continu d'elaboració participativa del Pla Estratègic hem d'incorporar també la visió de persones de fora de la ciutat que són expertes en els temes de futur que estem debatent. Ens calen mirades sobre el futur de Granollers que ens ajudin a valorar les oportunitats per aconseguir els objectius que tenim plantejats i que es poden resumir en "Granollers, ciutat educadora, que fa de la qualitat de l'espai públic, la innovació dels seus sectors productius, la convivència i la creativitat de les persones, la base del seu progrés".

23 setembre 2009 \_\_\_\_\_

#### La gestió del territori: la governança democràtica

A càrrec de **Josep M. Pascual** (coordinador de l'Associació Amèrica-Europa de Regiones y Ciudades)

30 setembre 2009 \_\_\_\_\_

#### Una ciutat per a tothom. Estratègies i polítiques urbanes d'inclusió

A càrrec de **Joan Subirats** (catedràtic de Ciència Política, UAB)

7 octubre 2009 \_\_\_\_\_

#### L'economia del coneixement i la nova indústria

A càrrec de **Joan Trullén** (director de l'Institut d'Estudis Regionals i Metropolitans de Barcelona)

21 octubre 2009 \_\_\_\_\_

#### La capacitat educativa de la ciutat

A càrrec de **Eulàlia Bosch** (professora de filosofia)

Totes les conferències tindran lloc a la Sala d'actes del Museu de Granollers, a les 8 del vespre



## Canvi d'ubicació

A partir d'ara trobareu aquests serveis municipals a:

### Centre d'Informació i Recursos per a Dones (CIRD)

C. del Portalet, 4, 4a planta  
Tel. 93 842 67 14

### Servei d'Educació de l'Ajuntament de Granollers

Can Puntas  
C. Santa Elisabeth, 16  
Tel. 93 842 68 48 93 842 68 52

# Contra el canvi climàtic, bones pràctiques



**El PAES recull més de 200 projectes de millora ambiental per a Granollers**

Granollers és el primer municipi de Catalunya que ha aprovat el Pla d'Acció per l'Energia Sostenible (PAES). El document inclou un diagnòstic sobre el consum energètic de la ciutat, un inventari de les emissions de gasos efecte hivernacle que es produeixen al municipi i -el més important- les accions necessàries per reduir les emissions de CO<sub>2</sub> a l'atmosfera; un conjunt de bones pràctiques contra el canvi climàtic. Durant l'elaboració del PAES, l'Ajuntament ha facilitat la participació ciutadana durant la Setmana Europea de l'Energia, per mitjà del web municipal i a través del Grup d'Energia de l'Agenda 21 Local.

## Plaques solars a cobertes municipals

La necessària implicació social s'afavorirà també amb la difusió de consells per reduir les emissions de CO<sub>2</sub> a diversos àmbits d'activitat: la llar, el comerç, la indústria, les oficines, les escoles, els centres esportius, la construcció i la mobilitat.

El PAES recull més de 200 projectes de millora ambiental per a Granollers, la majoria, de competència municipal i, per tant, que comportaran noves actuacions directes de l'Ajuntament. La més destacada, la cessió de cobertes d'equipaments municipals per a la instal·lació de plaques solars, amb l'objectiu de generar energia neta, en aquest cas, energia fotovoltaica. A més, l'Ajuntament adequarà la gestió energètica, el parc municipal de vehicles i l'ecoeficiència

d'instal·lacions municipals i donarà suport a l'adequació d'electrodomèstics d'ús particular i al foment de l'eficiència i l'estalvi energètic a indústries i comerços. A tot plegat, s'hi afegiran, a més, accions per incrementar la recollida selectiva de residus i per reduir-ne la producció, així com per sensibilitzar els professionals implicats i la resta de la ciutadania sobre l'estalvi energètic.

## Compromís europeu

Les bones pràctiques recollides al PAES són imprescindibles per aconseguir, l'any 2020, els objectius ambientals de la Unió Europea: reduir emissions amb efecte hivernacle, millorar l'eficiència energètica i incrementar l'ús d'energies renovables (tot, d'un 20%). Granollers és un dels 600 municipis d'Europa adherits al compromís, formalitzat a Brussel·les amb la signatura del Pacte d'alcaldes contra el canvi climàtic. Un procés que ha culminat amb l'aprovació del Pla d'Acció per l'Energia Sostenible pel Ple. Aquest treball s'ha realitzat amb el suport de la Diputació de Barcelona, que, a més, ha impulsat un acord amb el Banc Europeu d'Inversions per finançar la implantació d'energies renovables.

# Tallers i seminaris per a la creació, gestió i consolidació d'empreses a granollers mercat

## Seminaris per a emprenedors

Sessions informatives d'interès per a persones amb una idea de negoci.

- |  |     |                         |
|--|-----|-------------------------|
| • Sessió informativa de tràmits i ajuts per la creació | 2 h | quinzenal               |
| • Com fer el pla d'empresa                             | 2 h | mensual                 |
| • Crear empresa-crear cooperativa                      | 3 h | 28 setembre de 9 a 12 h |
| • Seminari de generació d'idees i creació d'empreses   | 3 h | 3 desembre de 9 a 12 h  |

## Què cal saber per gestionar la meva empresa

Adreçat a emprenedors i empreses de recent creació. Horari dels tallers: de 18 a 21 h

- |  |      |                                   |
|--|------|-----------------------------------|
| • La fiscalitat a la microempresa            | 12 h | 22, 24, 29 setembre i 1 d'octubre |
| • Legislació laboral                         | 9 h  | 6, 8 i 13 d'octubre               |
| • Planificació econòmica i financera         | 18 h | 2, 4, 9, 11, 16 i 18 de novembre  |
| • Fonts de finançament i negociació bancària | 6 h  | 24 i 25 de novembre               |

## Treball autònom

Adreçades a treballadors autònoms i a persones que es volen autoocupar com a treballadors autònoms. Aquestes sessions seran impartides per la Confederació de Treballadors Autònoms de Catalunya (CTAC).

- |  |                                |
|--|--------------------------------|
| • Emprenedors immigrants: Com obtenir l'autorització per treballar per compte propi? | 22 d'octubre de 9.30 a 11.30 h |
| • Pràctica fiscal. Liquidació d'impostos   | 2 de desembre de 17.30 a 21 h  |

## Sessions informatives per a la consolidació d'empreses

- |   |     |                                 |
|---|-----|---------------------------------|
| • Els errors més freqüents a les joves empreses | 2 h | 27 d'octubre de 18:30 a 20.30 h |
| • Marqueting de guerrilla                       | 4 h | 15 de desembre de 17 a 21 h     |
| • Elaboració d'ofertes atractives per al client | 4 h | 17 de desembre de 17 a 21 h     |

### Inscripcions:

A Granollers Mercat, c. de les Tres Torres, 18-20  
Tel. 93 861 13 90, [www.granollersmercat.cat](http://www.granollersmercat.cat)

Organitza:



Ajuntament de Granollers

Amb el suport

Unió Europea  
Fons Social Europeu



Diputació  
Barcelona



Generalitat de Catalunya  
Departament de Treball  
Direcció General  
d'Economia Cooperativa  
i Creació d'Empreses



# Uns 9.000 alumnes comencen el nou curs escolar



Dilluns 14 de setembre 8.990 alumnes d'educació infantil, primària i secundària inicien el curs escolar. Concretament 6.170 nens i nenes aniran a les aules d'infantil i primària, mentre que 2.820 joves estudiaran a l'ESO.

Durant l'estiu s'han fet diverses reformes a centres educatius, destaca la rehabilitació de la façana del CEIP Granullariu, també s'han pintat les escoles Pau Vila i Salvador Llobet, i s'han adequat diversos espais al CEIP Joan Solans i al Mestres Montaña.

## Estrena de l'escola bressol Lledoner

La principal novetat del curs és la posada en funcionament de l'escola bressol Lledoner, que estrenaran 91 nens i nenes de 0 a 3 anys. El nou equipament educatiu, d'uns 1.200 m<sup>2</sup>, té forma d'ela i permet obrir les aules al pati i diferenciar dues ales de l'edifici. Una, destinada a accés i espais família/nadó i una altra, a administració i serveis. Les aules estan connectades per un pas interior d'amplada variable, pel qual es podrà accedir a les aules i veure el pati.

A Granollers actualment hi ha 222 places d'escola bressol distribuïdes als centres Lledoner, Tortuga i Cangur.

## Dues escoles bressol més

El curs 2010-2011 incrementarà l'oferta per a alumnes de fins a tres anys amb 62 places escolars més al nou equipament municipal que es construeix a la carretera de Caldes, 52. La nova escola bressol de Congost tindrà 696,64 m<sup>2</sup>, distribuïts en soterrani, planta baixa i primera planta, amb escala i ascensor adaptat. Les aules estaran situades a la planta baixa de l'edifici, amb un tractament singular de la llum, per garantir-hi una bona il·luminació però sense l'entrada directa de la radiació solar. Amb aquests objectius, s'hi han projectat porxos sobre el tancament exterior de l'edifici. A l'interior, les aules es distribuïran en dos blocs separats per patis i un jardí. La cuina, la bugaderia i el magatzem estaran al soterrani i els espais d'ús administratiu, a les plantes baixa i primera. El pressupost d'aquestes obres és de més d'1.150.000 euros, a càrrec de l'Ajuntament de Granollers.

I el curs 2011-2012 es projecta dins l'ampliació del CEIP Ponent i en conveni amb la Generalitat de Catalunya la nova escola bressol de Ponent, amb 76 places. Així, l'oferta pública d'aquest nivell educatiu arribaria, d'aquí a dos anys, a prop de 380 places, en total, a Granollers.

## Tornen les activitats extraescolars del Pla educatiu d'Entorn

Del 21 al 25 de setembre ja es poden formalitzar les inscripcions per participar a les activitats del Pla educatiu d'Entorn als centres educatius o als centres cívics Nord i Can Bassa. Les activitats, que tenen un cost de 10 €, comencen el 13 d'octubre de 2009 i finalitzen el 28 de maig de 2010. El Pla educatiu d'Entorn, organitzat per l'Ajuntament de Granollers i el departament d'Educació, té l'objectiu de potenciar l'ús de la llengua catalana i

enfortir les relacions entre l'alumnat dels diferents centres educatius i les famílies. Enguany les activitats giren al voltant de temàtiques culturals i artístiques: la música, el teatre, la dansa, l'expressió corporal, el circ i un taller d'expressió plàstica per a alumnes d'Educació infantil i primària. Unes activitats que es desenvoluparan als mateixos centres educatius, als centres cívics Nord i Can Bassa i a Roca Umbert Fàbrica de les Arts.



# 11 de Setembre

## Diada Nacional de Catalunya

### Dijous 10 de setembre

Plaça de la Porxada

20.30 h **Actuació de l'Esbart Dansaire de Granollers**

21.30 h **Vine al Pa amb Tomàquet de la Diada.** Àpat popular. Preu: 6 euros. Venda de tiquets abans de sopar

22.30 h **Ball tradicional amb el grup Amanida Folk**

Organitza: Amics de l'Onze

### Divendres 11 de setembre

11 h Plaça de l'Onze de Setembre

**Ofrena floral al peu del monument de l'Onze de Setembre, amb l'actuació del Cor Femení de Granollers**

### Diumenge 20 de setembre

12 h Carrer de Ricomà

**Ballada de sardanes amb la cobla Iluro,** dins de les festes del barri de Ricomà Centre  
Organitza: Agrupació Sardanista de Granollers i AV Ricomà Centre

18 h Carrer de Corró

**Ballada de sardanes amb la cobla Iluro,** dins de les festes del carrer de Corró - Lledoner de Baix  
Organitza: Agrupació Sardanista de Granollers i Comissió de Festes de Corró - Lledoner de Baix

### Dilluns 21 de setembre

19.30 h Sala d'actes de la Biblioteca Roca Umbert

Taula rodona: **Les infraestructures de Catalunya.** Amb Patrícia Gabancho, escriptora; Joan Antoni Solans, arquitecte i membre de l'Institut d'Estudis Catalans; Francesc Sanuy, advocat

Organitza: Òmnium Cultural Vallès Oriental

Ajuntament de  Granollers



CONSORCI PER A  
LA NORMALITZACIÓ  
LINGÜÍSTICA

## CURSOS DE CATALÀ PER A ADULTS

Curs 2009-2010

INFORMACIÓ I INSCRIPCIONS

**Dies 14 i 15 de setembre:** de 10 a 13 h

**Del 16 al 25 de setembre:** de dilluns a divendres, de 10 a 13 h.

De dilluns a dijous, de 16 a 19.30 h

**Servei Local de Català de Granollers**

C. d'Enric Prat de la Riba, 84, 1a planta

Tel. 93 879 41 30

08401 Granollers

a/e: granollers@cpln.cat

També a Caldes de Montbui, Canovelles, Cardedeu, la Garriga, la Llagosta, les Franqueses del Vallès, Lliçà d'Amunt, Llinars del Vallès, Mollet del Vallès, Montmeló, Montornès del Vallès, Paret del Vallès, Sant Celoni i Sant Feliu de Codines.

centres  
cívics

Inscriu-te als cursos de la Xarxa de Centres Cívics  
Del 14 al 30 de setembre de 2009

Més informació:  
[www.granollers.cat/centrescivics](http://www.granollers.cat/centrescivics)



Ajuntament  
Granollers

Centres Cívics  
Granollers

OCTUBRE 09  
FEBRER 10

# el rengle

## PROGRAMACIÓ CULTURAL



### Una temporada carregada de sorpreses

Julio Manrique, Concha Velasco, Sergi López, Manel, *Los Chicos del Coro*, Claudi Arimany. Tots aquests noms i molts més configuren la cartellera d'octubre - desembre del Teatre Auditori de Granollers, una temporada plena d'atractius per a tots els públics que s'obre amb un clàssic shakesperian, *Hamlet*, dirigit per Oriol Broggi i protagonitzat per J. Manrique. *La vida por delante*, amb direcció de Josep M. Pou i un repartiment encapçalat per Concha Velasco; el muntatge poètic *A pas de Frederic García Lorca* i *Non Solum*, amb Sergi López, completen les propostes teatrals d'aquesta tardor.

En dansa, la companyia Sol Picó presenta a Granollers *El llac de les mosques*, amb la col·laboració de dos músics vallesans, Jordi Pegenaute i Joan Rector. En l'apartat de música, podem gaudir de *Los Chicos del Coro*, amb la coral francesa de Saint Marc; el grup barceloní revelació Manel, presentant el seu primer disc *Els millors professors europeus*; els granollerins Camping, amb el seu quart disc, *The Remains of Industry*; i l'estrena del muntatge *Després del jazz*, amb el Cor de Cambra del VO i Martí Ventura Trio. En clàssica i òpera, el Teatre Auditori acollirà l'actuació de Claudi Arimany i Jordi Gendra (*Concerts de Brandenburg*); l'Orquestra de Cambra de Granollers (*El triple de Beethoven*) i *Il Pirata*, de V. Bellini. I per al públic familiar, quatre propostes: *La història de Babar*, creada i dirigida per Òscar Molina; *Tina la bruixa fina*, de Frederic Roda i Francina G. Ars; dansa amb la companyia Mudances d'Àngels Margarit i la cita obligada de cada Nadal, els Pastorets.

La programació, amb artistes convidats, es presentarà el 14 de setembre al Teatre Auditori. Els abonaments es posaran a la venda els dies 16 (de 17.30 a 20.30h), 17 i 18 de setembre (de 10 a 13 h i de 17.30 a 20.30 h). A partir del dia 23, la venda serà en l'horari habitual (de dimecres a divendres, de 17.30 a 20.30 h).

#### DIMECRES 2

21 h Restaurant El Mirallet  
**Miramecres.** David Gómez, Jordi Pegenaute, Pep Pérez

#### DIMECRES 9

21 h Restaurant El Mirallet  
**Miramecres. La Màquina del Swing.** Pere Balcells, Jean Bowy, Jordi Gràcia, Alba Aguada, Sergi Rovira, Ramon Ferrandis, Marcel Marata, Lluís Codina

#### DIJOUS 10

20.30 h Plaça de la Porxada  
**Actuació de l'Esbart Dansaire de Granollers**  
Organitza: Amics de l'Onze

21.30 h Plaça de la Porxada  
**Vine al Pa amb Tomàquet de la Diada.** Àpat popular  
Organitza: Amics de l'Onze

22.30 h Plaça de la Porxada  
**Ball tradicional amb Amanida Folk**  
Organitza: Amics de l'Onze

#### DIVENDRES 11

Fins al 13 de setembre Barri de l'Hostal  
**Festes del barri**  
Organitza: AV Barri de l'Hostal

11 h Plaça de l'Onze de Setembre  
**Ofrena floral al peu del monument,** amb l'actuació del **Cor Femení de Granollers**

#### DILLUNS 14

19.30 h Teatre Auditori de Granollers  
**Presentació pública de la temporada** del Teatre Auditori de Granollers d'octubre-desembre, amb artistes convidats

#### DIJOUS 17

20 h Museu de Granollers  
**Inauguració de l'exposició Jordi Pericot, 20 anys d'art cinètic (1964-1984)**

#### DISSABTE 19

Fins al 20 de setembre Barri de Ricomà Centre  
**Festes del barri**  
Organitza: AV Ricomà Centre

8 h Parada central d'autobusos  
**Pous de neu.** Visita comentada a algunes d'aquestes excavacions, al Turó de l'Home  
Més informació i inscripcions, Museu de Granollers, tel 93 842 68 40 / [www.museugranollers.org](http://www.museugranollers.org)



# PROGRAMACIÓ CULTURAL



21 h Centre cultural andalús  
**Nit flamenca i de cançó espanyola**, amb Juan Manuel González, José Romero *El Sevillano*, Francisco González i Paco Garfía  
 Organitza: Centro Cultural Andaluz



22.30 h GRA  
**Dansa teatre: ha nascut Cugula!** Adaptació de textos de M. Mercè Marçal

## DIUMENGE 20

Fins al 21 de setembre Corró - Lledoner de Baix  
**Festes del barri**  
 Organitza: Comissió de Festes c. Corró - Lledoner de Baix



12 h Museu de Granollers  
**Granollers, ciutat bombardejada.** Recorregut guiat per alguns indrets bombardejats, amb visita al refugi de Can Sínia i arribada a Can Jonch. Centre de Cultura per la Pau  
 Més informació i inscripcions, tel 93 842 68 40 / [www.museugranollers.org](http://www.museugranollers.org)



12 h Carrer de Ricomà  
**Ballada de sardanes amb la cobla Iluro**, dins de les festes del barri de Ricomà Centre  
 Organitza: AV Ricomà Centre i Agrupació Sardanista de Granollers



18 h Carrer de Corró  
**Ballada de sardanes amb la cobla Iluro**, dins de les festes del carrer de Corró - Lledoner de Baix  
 Organitza: Comissió de Festes de Corró - Lledoner de Baix i Agrupació Sardanista de Granollers

## DILLUNS 21



19.30 h Sala d'actes de la Biblioteca Roca Umbert  
**Taula rodona: Les infraestructures de Catalunya**  
 Amb Patrícia Gabancho, escriptora; Joan Antoni Solans, arquitecte i membre de l'Institut d'Estudis Catalans; Francesc Sanuy, advocat  
 Organitza: Òmnium Cultural Vallès Oriental

## DIMARTS 22



20.30 h Teatre de Ponent  
**Teatre de Ponent aixeca el teló.** Presentació de la nova programació, de les activitats dels Amics de Ponent i inauguració de l'exposició de Marga-lef al *hall*.  
 Entrada limitada, reserves al 93 849 81 67 (matí)

## DIMECRES 23



20 h Museu de Granollers  
**Cicle de conferències Mirades sobre el futur de Granollers**  
*La gestió del territori: la governança democràtica*, a càrrec de Josep M. Pascual, coordinador de l'Asociación América-Europa de Regiones y Ciudades



## Les jornades del patrimoni descobreixen la ciutat del passat

El 26 i 27 de setembre, tindrem una nova oportunitat de conèixer el patrimoni de la ciutat. En el marc de les jornades europees, s'han previst tres activitats per al públic en general i els petits de casa. Hi ha una visita familiar comentada a La Tèrmica de Roca Umbert i un taller a la biblioteca. A través d'un personatge fictici, la Isabel, coneixerem el passat industrial d'aquesta fàbrica d'una manera lúdica i creativa. Els mateixos tubs, turbines i calderes seran motiu d'una altra visita comentada de la mà d'un antic treballador de la factoria, Marcel·lí Camats. La tercera proposta de descoberta patrimonial és un recorregut pel Granollers antic, amb una visita guiada a les restes arqueològiques de la rectoria i a l'antiga adoberia d'en Ginebreda, futur centre d'interpretació de la història de la ciutat. (Més informació, a l'agenda).

## El curs exprés, novetat de la temporada a centres cívics



Sessions úniques pensades per a persones amb poc temps o que tenen ganes de fer un tastet de la programació de la Xarxa de Centres Cívics: són els cursos exprés, una novetat d'aquest any. Amb una durada màxima de dues hores, permeten fer una petita introducció en àmbits com el riure, el massatge ioga *Thai*, la tècnica metamòrfica, la dansa africana, el dibuix ràpid amb model, la fotografia nocturna, el maquillatge, l'elaboració de pa, el tast de cervesa, el gust del formatge, la farmaciola natural, etc. Al marge d'aquesta proposta, els centres cívics ofereixen formació de més llarga durada, al voltant de les àrees habituals de salut i creixement personal, expressió i creativitat, terra i

fogons, i tecnologia i comunicació. Hi trobarem propostes suggeridores com *coaching* elemental, com afrontar les adversitats, cantar mantres, reinventar l'armari d'hivern, idees per a la cuina diària, un plat 1€, el món del vi..., sense oblidar totes les activitats socials i comunitàries promogudes des d'aquests equipaments, així com el cicle de conferències de l'Aula de la Salut. La inscripció per a la temporada 2009-10 de centres cívics pot fer-se entre els dies 14 i 30 de setembre, personalment, a qualsevol dels equipaments: Can Gili, Can Bassa, Palou, Jaume Oller i Nord. Més informació: [www.granollers.cat/centrecivics](http://www.granollers.cat/centrecivics)



## Jordi Pericot i l'art cinètic, al Museu

El Museu de Granollers dedica la primera exposició de la temporada a Jordi Pericot, un dels màxims representants de l'art cinètic a Catalunya. La mostra es fixa en la producció dels anys 1964-1984, d'una modalitat que vincula art i ciència i que és precursora de l'actual cultura de la imatge. El taller familiar *Què és el moviment?* es proposa com a activitat paral·lela, a càrrec de l'artista Montse Pons, que farà una aproximació al món del joc òptic, de la imatge en moviment a través d'activitats al voltant de l'art cinètic.

Aquest mes, també, el museu suggereix una descoberta diferent de tres elements del seu fons, el vas apol·linar, la testa de Bacus i la mesura de gra, a través d'una mirada tàctil. És una exposició adreçada, sobretot, a persones invidents, però també al públic en general, que ens aproxima al territori, a la societat i a l'economia local, des de l'època romana fins a la medieval. En l'apartat d'itineraris, n'hi haurà un d'urbà per la ciutat bombardejada i un altre per la comarca, al Turó de l'Home, per conèixer els pous de neu. Més informació a l'agenda i al tel. 93 842 68 40 / [www.museugranollers.org](http://www.museugranollers.org)



## Sagarra, Escarlata Circus i Arimany estrenen la temporada escènica

El Teatre de Ponent aixeca el teló aquesta temporada amb una estrena: *La filla del Carmesí*, un drama de costums de J.M. de Sagarra adaptat per Frederic Roda. Aquest teatre farà la presentació pública de la nova programació el dia 22 (més informació a l'agenda). L'estrena forma part de les activitats promogudes per l'Ajuntament per iniciar la temporada d'arts escèniques i musicals. Escarlata Circus (dissabte 3 d'octubre, 18 i 20.30 h i diumenge 4, 17.30 i 20 h) i els garriguencs Artristras (dissabte 3 d'octubre, 18 h) faran dos espectacles de carrer a la Porxada i pl. de l'Església; i els granollerins Claudi Arimany i Jordi Gendra oferiran a l'Auditori els *Concerts de Brandenburg* (diumenge 4 d'octubre, 19 h).



### DIJOUS 24

20 h Museu de Granollers  
**Inauguració de l'exposició *La mirada tàctil***  
El vas apol·linar, la testa del déu Bacus i la mesura de gra. Proposta adreçada al públic en general i persones invidents



### DIVENDRES 25

19 i 22 h Centre Cultural  
**Cinema VOSE. *Bienvenidos al norte***, de Dany Boom (França, 2008)  
Organitza: CineClub de l'AC



21 h Teatre de Ponent  
***La filla del Carmesí***, de Josep M. de Sagarra.  
Adaptació de Frederic Roda i Fàbregas, cia Knuk Teatre (estrena)



23 h GRA  
**Concert acústic amb Oriol Stardust**

### DISSABTE 26

17 h Biblioteca Roca Umbert  
**Jornades Europees del Patrimoni. *Fabriquem històries***. Visita familiar comentada a la Tèrmica de Roca Umbert i taller a la biblioteca  
Activitat recomanada per a infants a partir de 3 anys  
Reserva prèvia, tel. 93 860 44 50 / [bru@ajuntament.granollers.cat](mailto:bru@ajuntament.granollers.cat)



18 h Can Jonch. Centre de Cultura per la Pau  
***Kasuma Àfrica, espectacle de narració de contes i visions de l'Àfrica***, a càrrec de Carme Canet  
Organitza: Fundació Educació Solidària (FES)  
Col·labora: Can Jonch. Centre de Cultura per la Pau



18 h Cafeteria Estación d'Enllaç  
**Presentació del llibre *Voy a contarte***, de Paz Legua



18.30 h Museu de Granollers  
**Visita-taller familiar. *Què és el moviment?***  
Aproximació al món del joc òptic i l'art cinètic a partir de l'exposició de Jordi Pericot. A càrrec de Montse Pons, artista  
Activitat recomanada per a infants de 5 a 12 anys

19 h Roca Umbert Fàbrica de les Arts (entrada)  
**Jornades Europees del Patrimoni. Visita comentada a la Tèrmica de Roca Umbert**, a càrrec de Marcel·lí Camats, antic treballador de la fàbrica  
Reserva prèvia, tel. 93 860 47 29 / [rocaumbert@fabricadelesarts.cat](mailto:rocaumbert@fabricadelesarts.cat)



19.30 h Centre cultural andalús  
**Festival amb la participació de la Casa d'Andalusia de la Llagosta**, Casa Priego de Terrassa i el grup de ball Brumas  
Organitza: Centro Cultural Andaluz



# PROGRAMACIÓ CULTURAL



21 h Teatre de Ponent  
**La filla del Carmesí**, de Josep M. de Sagarra.  
Adaptació de Frederic Roda i Fàbregas, cia Knuk Teatre (estrena)

## DIUMENGE 27



12 h Museu de Granollers  
**Jornades Europees del Patrimoni. Visita guiada pels elements patrimonials de la ciutat antiga.** Del Granollers romà al Granollers medieval  
Reserva prèvia, tel. 93 842 68 40 / museu@ajuntament.granollers.cat



17.30 h Parròquia de Sant Esteve  
**La Música dels Vitralls. Tocattas.** Vicenç Prunés, organista titular  
Organitza: Fundació Pro Música Sacra



19 h Teatre de Ponent  
**La filla del Carmesí**, de Josep M. de Sagarra.  
Adaptació de Frederic Roda i Fàbregas, cia Knuk Teatre (estrena)

19 h Centre Cultural  
**Cinema VOSE. Bienvenidos al norte**, de Dany Boom (França, 2008)  
Organitza: CíneClub de l'AC

## DIMARTS 29



19 h Biblioteca Roca Umbert  
**Taller de pràctica filosòfica.** Sessió d'introducció a la pràctica filosòfica i presentació de la temporada de tallers i cinefòrum.  
Dinamitzen: Mariano Fernández, Joan Carles Gómez i Joan Méndez Camarasa, filòsofs

## DIMECRES 30



19 h Roca Umbert Fàbrica de les Arts  
**Inici del curs d'introducció a l'art contemporani** *Infiltracions. Quan l'art es presenta camuflat*, a càrrec de Jorge Luís Marzo  
Més informació i inscripcions al tel. 93 860 47 95 (matins) / espaidarts@rocaumbert.cat  
Organitza: Diputació de Barcelona. Àrea de Cultura



20 h Museu de Granollers  
**Cicle de conferències Mirades sobre el futur de Granollers.** *Una ciutat per a tothom. Estratègies i polítiques urbanes d'inclusió*, a càrrec de Joan Subirats, catedràtic de ciència política de la Universitat Autònoma de Barcelona

Feu-nos arribar les activitats culturals de les vostres entitats a l'adreça [elrengle@ajuntament.granollers.cat](mailto:elrengle@ajuntament.granollers.cat). El Consell de Redacció es reserva el dret d'incloure-les a l'agenda d'activitats, en funció de l'espai i la idoneïtat, i sempre que es comuniquin dins de la primera quinzena del mes anterior a la publicació. *El Rengle* no es fa responsable dels canvis que pugui haver-hi en les activitats que apareixen a l'agenda organitzades per les entitats.

## Nous clubs de lectura per a joves i de conversa

Biblioteques de Granollers engega aquesta tardor dos nous clubs de lectura, un per a joves i un altre de conversa en català.

El juvenil s'adreça a nois i noies de 12 a 16 anys i es farà a la Biblioteca Roca Umbert, amb l'objectiu de fer agafar gust per la lectura i contribuir a formar l'esperit crític dels participants. El club de lectura de català fàcil es farà a Can Pedrals i a Roca Umbert, i proposarà obres literàries assequibles per a persones no catalanoparlants que vulguin millorar la fluïdesa tot parlant de llibres. A més, continuen les tertúlies del club de lectura obert a Roca Umbert i dels Superlectors, per a infants de 7 a 11 anys, amb trobades a les dues biblioteques (més informació, tel. 93 879 30 91 - Can Pedrals / 93 860 44 50 - Roca Umbert).



## Dos cursos per entendre millor l'art contemporani

Donar eines per entendre i gaudir de l'art contemporani. Aquest és l'objectiu de dos cursos organitzats per la Diputació de Barcelona que durant la tardor tindran lloc a Granollers, pensats per al públic en general (a partir de 16 anys).

Roca Umbert Fàbrica de les Arts acollirà el primer, titulat *Infiltracions. Quan l'art es presenta camuflat* i que farà Jorge Luís Marzo, historiador de l'art i curador d'exposicions. El segon serà al Museu, a càrrec de Pilar Bonet, professora d'art contemporani i Tània Costa, doctora en belles arts, i girarà al voltant d'*Art i societat. Les pràctiques artístiques i el món real*. Fins al 23 de setembre hi ha temps per apuntar-s'hi, les places són limitades. (Més informació, tel. 93 860 47 95 - Roca Umbert Fàbrica de les Arts / 93 842 68 41 - Museu de Granollers)



## Tallers de gralla i percussió, a La Troca

La Troca, el Centre de Cultura Popular i Tradicional, organitza diversos tallers de formació musical, al voltant de la gralla i els instruments de percussió, amb dos nivells d'aprofundiment, un d'inicial i un altre de perfeccionament. Les classes es faran un dia a la setmana, en sessions d'una hora a una hora i mitja, entre els mesos d'octubre i maig (més informació, [www.granollers.cat/latroca](http://www.granollers.cat/latroca)).

D'altra banda, el GRA, l'equipament juvenil, proposa un seguit de tallers i cursos per al nou curs (consulteu la programació a partir del dia 14 de setembre a [www.grajove.cat](http://www.grajove.cat)).

El període d'inscripció a la programació d'aquests dos equipaments per al nou curs és entre els dies 21 de setembre i 14 d'octubre.

## Equipaments culturals municipals

Horaris de setembre

### BIBLIOTEQUES DE GRANOLLERS

#### Biblioteca Can Pedrals

Matí, de dimarts a divendres, de 9.30 a 14 h

Tarda, de dilluns a divendres, de 16 a 20.30 h\*

#### Biblioteca Roca Umbert

Matí, dimecres i divendres, de 10 a 14 h  
Tarda, de dilluns a divendres, de 15.30 a 20.30 h\*

\*A partir del 13 de setembre, obert dissabte  
Matí, Can Pedrals / tarda, Roca Umbert

### XARXA DE CENTRES CÍVICS

#### Can Bassa, Can Gili, Jaume Oller, Palou i Nord

Oberts a partir del 14 de setembre  
Tarda, de dilluns a dijous, de 16 a 21 h / divendres, de 17 a 21 h  
Centre Cívic Nord, obert també al matí, de 9 a 14 h

### MUSEU DE GRANOLLERS

De dimarts a dissabte i festius, de 18 a 21 h  
Diumenge, d'11.30 a 13.30 h i de 18 a 21 h  
Dilluns, tancat  
Oficines, de dilluns a divendres, de 9 a 14 h

### MUSEU DE CIÈNCIES NATURALS LA TELA

Exposicions: divendres, dissabte i diumenge, de 17 a 20 h a l'Agrupació Excursionista de Granollers  
Biblioteca i documentació: dimecres i divendres, de 18 a 20 h  
Oficines: de dilluns a divendres, de 9 a 14 h

### CENTRE DE CULTURA POPULAR I TRADICIONAL LA TROCA

Tarda, de dilluns a divendres, de 17 a 22 h

### ARXIU COMARCAL DEL VALLÈS ORIENTAL

De dilluns a divendres, de 8 a 15 h

### CAN JONCH. CENTRE DE CULTURA PER LA PAU

Tarda, de dilluns a divendres, de 17 a 21 h

### GRA

Matí, de dimarts a divendres, de 10 a 14 h  
Tarda, de dilluns a divendres, de 16.30 a 20.30 h

## Exposicions

### MUSEU DE GRANOLLERS

#### Jordi Pericot. 20 anys d'art cinètic, 1964-1984

Del 17 de setembre al 15 de novembre

Inauguració: dia 17, 20 h

Producció: Museu Municipal de Nàutica del Masnou amb el suport de l'Oficina de Patrimoni Cultural de la Diputació de Barcelona

#### La mirada tàctil. El vas apol·linar, la testa del Déu Bacus i la mesura de gra

Del 24 de setembre al 25 d'octubre

Inauguració: dia 24, 20 h

Producció en col·laboració amb l'Oficina de Patrimoni Cultural de la Diputació de Barcelona

### EL QUATRE, SALA D'ART

#### Fuentetaja, pastells i olis

Del 25 de setembre al 14 d'octubre

Continuen...

### AB GALERIA D'ART

#### Instal·lació de Ramon Aumedes

Organitza: MacHagun

Fins a mitjan octubre

### AGRUPACIÓ EXCURSIONISTA GRANOLLERS

#### El món de les papallones

Producció: Joan Condal

Organitza: Museu de Ciències Naturals La Tela

Fins al 19 d'octubre

### EL QUATRE, SALA D'ART

#### Toni Becerra, aquarel·les

Fins al 23 de setembre

### MUSEU DE GRANOLLERS

#### Museu de Granollers. L'edifici: arquitectura i espai

Fins a l'1 de novembre



© TONI BECERRA, LA LLUM DEL MATÍ

## EQUIPAMENTS CULTURALS

### -AB GALERIA D'ART

C/ Agustí Vinyamata, 55  
Tel. 93 870 73 52

### -AGRUPACIÓ EXCURSIONISTA DE GRANOLLERS

C/ Corró, 10  
Tel. 93 860 01 47

### -ALLIANCE FRANÇAISE SALA AIRE F

Espai Passe-partout  
C/ Corró, 22. Tel. 93 879 69 37

### -ARXIU COMARCAL

C/ de l'Olivar, 10  
Tel. 93 861 19 08

### -ARXIU MUNICIPAL

C/ Sant Josep, 7  
Tel. 93 842 67 37

### -BIBLIOTECA DE CAN PEDRALS

C/ Espí i Grau, 2  
Tel. 93 879 30 91

### -CAFETERIA CULTURAL ESTACIÓ D'ENLLAÇ

Pl. de les Hortes, 2  
Tel. 93 113 59 22

### -CAN JONCH. CENTRE DE CULTURA PER LA PAU

C/ del Rec, 19  
Tel. 93 842 68 32 / 68 34

### -CASA DE CULTURA SANT FRANCESC

C/ Espí i Grau, 1

### -CASINO CLUB DE RITME

C/ Vinyamata, 21  
Tel. 93 870 50 40

### -CENTRE CÍVIC CAN BASSA

Plaça de Joan Oliver, 1  
Tel. 93 870 62 03

### -CENTRE CÍVIC CAN GILI

Camí Vell de Lliçà d'Amunt, 1  
Tel. 93 849 90 45

### -CENTRE CÍVIC JAUME OLLER

C/ M. de Déu de Montserrat, 47  
Tel. 93 879 58 92

### -CENTRE CÍVIC NORD

C/ Lledoner, 6  
Tel. 93 840 60 69

### -CENTRE CÍVIC PALOU

Pg. del Dr. Fàbregas, s/n  
Tel. 93 879 24 69

### -CENTRE CULTURAL

C/ Joan Camps i Giró, 1  
Tel. 93 860 04 47

### -EL QUATRE SALA D'ART

C/ Santa Esperança, 4  
Tel. 93 870 79 85

### -ESCOLA MUNICIPAL DE MÚSICA I CONSERVATORI JOSEP M. RUERA

C/ Gregori Resina, 1  
Tel. 93 870 15 83

### -ESPAI BM

C/ Nou, 19. Tel. 93 870 63 32

### -ESPAI GRALLA LLIBRERIA LA GRALLA

Pl. dels Cabrits, 5  
Tel. 93 879 49 70

### -GRA - EQUIPAMENT JUVENIL

Pl. de l'Església, 8  
Tel. 93 842 66 84

### -HEMEROTECA M. JOSEP MÓRA

C/ de l'Olivar, 10  
Tel. 93 861 19 08

### -MUSEU DE GRANOLLERS

C/ Anselm Clavé, 40  
Tel. 93 842 68 40

### -MUSEU DE GRANOLLERS CIÈNCIES NATURALS LA TELA

C/ Francesc Macià, 51  
Tel. 93 870 96 51

### -OFICINA D'ATENCIÓ AL CIUTADÀ (OAC)

C/ Sant Josep, 7  
Tel. 93 842 66 10 / 010

### -PARRÒQUIA DE SANT ESTEVE DE GRANOLLERS

Pl. de l'Església, 1  
93 870 03 24

### -PIANO BLAU. SALA DE CONCERTS

C/ Quevedo, 11  
Tel. 93 879 30 92

### -ROCA UMBERT FÀBRICA DE LES ARTS

C/ Prat de la Riba, 77  
Tel. 93 860 47 29

### BIBLIOTECA DE ROCA UMBERT

C/ Prat de la Riba, 77  
Tel. 93 860 44 50

### CENTRE DE CULTURA POPULAR I TRADICIONAL LA TROCA

C/ Prat de la Riba, 77  
Tel. 93 860 48 54

### CENTRE TECNOLÒGIC I UNIVERSITARI

C/ M. de Déu de Montserrat, 36  
Nau 3. Tel. 93 538 12 00

### EL CUB - ESPAI D'ASSAIG MUSICAL

C/ Mare de Déu de Montserrat, 36  
Tel. 93 870 52 46

### ESPAI D'ARTS DE ROCA UMBERT

C/ Lluís Companys, 1  
Tel. 93 879 18 03

### -SALA D'EXPOSICIONS INSTITUCIONAL

Pl. de la Porxada, 6  
Tel. 93 842 66 10 / 010

### -SALA FRANCESC TARAFA

C/ Corró, 47

### -TEATRE AUDITORI DE GRANOLLERS

C/ Torras i Bages, 50  
Tel. 93 840 51 21

### -TEATRE DE PONENT

C/ Ponent, 58-60  
Tel. 93 849 81 67

## ENTREVISTA A

## Marta Marimón

Marta Marimón és des de fa onze anys la directora de l'Aparthotel Atenea, un dels vuit establiments hotelers de la ciutat. Va començar la seva trajectòria laboral a Barcelona com a recepcionista, després va ser cap de recepció i, finalment, ja a Granollers, va fer el salt com a directora. Un pas que, assegura, va ser una evolució tranquil·la. Diplomada en Turisme, amb un postgrau de Direcció Turística i Gestió d'Empreses, l'hotel que dirigeix capeja la crisi que està minant, especialment, el turisme de negocis, sobre el qual se sustenta en bona part l'Aparthotel.

© PERE CORNELLAS



**Granollers no és una ciutat turística, malgrat això és la ciutat de la 2a corona metropolitana amb més hotels i llits. Com us ho feu els hotels per viure tot l'any?**

Me'n recordo que quan vam obrir a Granollers, jo venia de Barcelona, i allà estava avesada a que els directors es comunicuessin més entre ells, es demanaven favors, per exemple quan hi havia problemes d'*overbooking*, quan tenies més reserves de les que hauries de tenir o necessitaves material. Així que el primer que vaig fer quan vaig venir a Granollers va ser reunir tots els directors per fer un cafè. Era una invitació a unir-nos una mica més. Ells es pensaven que nosaltres seríem una amenaça però realment no va ser així perquè a la zona hi ha molta empresa i no depenem de Barcelona per res.

**Jo pensava que us beneficiàveu de la proximitat de Barcelona i del Circuit.**

No, la quantitat de polígons industrials que hi ha ens donen reserves suficients. No perquè a Barcelona hi hagi fires com el Construmat o el 3GSM, necessàriament has de tenir més ocupació. En aquests períodes, les empreses que normalment van a Barcelona perquè hi ha algun client que ho prefereix agafen la reserva aquí perquè allà el preu

que han de pagar és molt més car. Però nosaltres no tenim desviaments de Barcelona pel fet d'estar pròxims. En tenim prou amb les empreses que hi ha a la zona per funcionar.

**Entenc, doncs, que el vostre perfil de client està molt relacionat amb els negocis?**

Moltíssim. De fet, hi ha una gran diferència entre l'ocupació que tenim entre setmana, que pot arribar al 90-92 %, i la del cap de setmana, que baixa al 60 %. Realment el que ens falta és el client de vacances. Tenim molts clients alemanys, perquè hi ha al voltant moltes empreses alemanyes. El nostre primer client és espanyol i el segon són alemanys i després francesos.

**Teniu client fidelitzat?**

El de negocis, moltíssim. És una sort. Hi ha gent que està allotjada tota la setmana, de dilluns a divendres.

**I el cap de setmana el client és una mica diferent.**

Ara a l'estiu, pel fet que el nostre establiment està pròxim a l'AP-7, tenim molts clients francesos, perquè el client francès i els europeus, no tant no-

**“La nostra ocupació ha baixat aquest 2009 un 15 % respecte l'any anterior”**

## “El nostre primer client és espanyol i el segon són alemanys i després francesos”

saltres, estan més acostumats a que no els faci res desplaçar-se una mica més d'un punt d'interès pel preu. El cap de setmana tenim més parelles. A més, Granollers és una ciutat que acull molts esdeveniments esportius.

### Estem pensant en la Granollers Cup...

Si, la Granollers Cup, natació sincronitzada, nosaltres estem molt a prop de les piscines, també els diferents tipus d'entrenaments que hi ha al Circuit de Catalunya, no només de Fórmula 1, Fórmula 3000, Renault sèries..., també el Campionat d'Espanya de Balls de Saló...

### Suposo que també noteu la crisi.

Això que t'he explicat ha estat la dinàmica dels deu primers anys. En aquest onzè any notem la crisi com tothom. El que més ha baixat és el sector de l'empresa que és el nostre principal client. La nostra ocupació ha baixat un 15 %, respecte l'any anterior. I, evidentment, hem pres mesures com tothom, tot i que quan tens client d'empresa és més difícil treure'ls coses i més amb els que has tingut durant deu anys.

Mensualment passem les nostres dades d'ocupació i el preu mig al Gremi d'Hoteleria del Vallès Oriental i estem patint molt. Però està patint tothom, no serem nosaltres l'excepció.

Per contra, estan augmentant les celebracions, la restauració. Hem ajustat més els preus, es fa la mateixa cuina de deu anys enrera i amb un marge més petit. Si la restauració va bé pots anar compensant una mica però si abans es feien 1000 habitacions i ara se'n fan 800... són números claríssims.

### Heu establert alguna política especial de preus durant aquest any?

Evidentment, d'entrada hem mantingut els preus de l'any passat. El que ha baixat és el nivell de reserves. El client segueix volent venir aquí però el volum de reserves ha baixat. Si abans teníem una persona tres nits, ara la tenim dues. O si abans estava una nit, ara el fan anar i tornar el mateix dia.



### Quin servei acaba sent més determinant per al client? L'atenció, la qualitat del menjar, la neteja, la comoditat...

En el moment actual de crisi es torna a valorar molt el preu.

### Internet és molt decisiu a l'hora de reservar i saber les opinions sobre l'establiment.

El volum més gran de les reserves entren per Internet. És un mirall per a la teva competència, per als teus clients, és la transparència total. Per exemple, si a Internet tens uns preus més econòmics que les tarifes que tens negociades amb les teves empreses, vas molt malament, perquè aquestes empreses, amb les quals portes treballant tota la vida, es podrien enfadar molt.

Internet és la promoció més directe que tenim, els comentaris dels clients són públics i, a més, molts no poden ser contestats per part de la direcció de l'hotel. Si tens la sort d'estar molt ben posicionat és una sort però, si tens una mala crítica, pot enfonsar la posició que tens. Hi ha algun portal que, com a gerent, disposes de la possibilitat de respondre però n'hi ha molts que no pots fer-ho. Sempre pots contestar el client amb un correu electrònic però, és clar, ja no serà públicament.

**“El volum més gran de les reserves entren per Internet. És un mirall per a la teva competència i per als teus clients”**



## La TDT, riscos i oportunitats

ERC

És molt probable que aquest setembre es posi en funcionament el nou canal de TDT de Granollers, que ha de donar servei a la part nord del Vallès Oriental, amb una dotzena de municipis al Consorci per a rebre la senyal d'aquest nou canal de televisió, malgrat que són vint-i-quatre els municipis possibles que podien formar-ne part.

El nou format que comporta la nova Televisió Digital Terrestre, a part del canvi tecnològic que implica, també representa uns riscos i unes oportunitats, que en ambdós casos s'han de tenir en compte.

Els riscos més grans són els que van associats al model de TV que es vulgui portar a terme. Si l'actual model de televisió local es trasllada a la TV comarcal, no considerem que els telespectadors hi guanyin massa amb el canvi.

I us explicarem perquè ho entenem així.

La informació de la nostra TV local ha girat sempre al voltant de l'activitat municipal i majoritàriament al servei de l'equip de govern de torn. Aquest podem anomenar-lo el model "alcaldistà", (versió localista del model presidencialista). Si mantenim aquest model, finalment les emissions de la TDT seran el mateix que ara, però multiplicat per la quantitat d'ajuntaments apuntats al canal en qüestió. A banda de conuiu amb una gran quantitat de canals públics i privats que permetran més de cent emissores pel cap baix.

Llavors, si seguim amb aquest model, les expectatives d'èxit poden ser més aviat magres, doncs la nova TDT local-comarcal es pot veure diluïda en la voràgine d'ofertes de tots els altres canals en antena.

Per altra part tenim davant nostre una gran oportunitat, podem fer un canvi de model. Podem caminar vers una TV que és fonamentada en el model informatiu universal, el que es basa en la informació transparent i democràtica i, en el cas més local, en la proximitat del territori que trepitja. Aquest és el canvi que pensem que hauria d'esdevenir. Aquest és el model pel que sempre hem apostat des d'Esquerra. Anem malament si apostem per un model on els grups de pressió i/o els interessos de partit pesin més que el pur i simple objecte de la notícia. Sí és així, el nou model de la TDT no funcionarà i serà una continuació del que ja coneixem.

Isabel Alcalde i Sastre, portaveu del grup municipal d'ERC  
Pere Sadurní i Picola, membre del grup municipal ampliat

## Sanitat

PP

La sanitat és una qüestió important per al grup municipal Popular, per això, cinc de les set propostes aprovades al ple extraordinari sobre sanitat amb el suport de PSC i ERC eren del grup popular.

Les propostes presentades a l'Ajuntament de Granollers i al Parlament de Catalunya són les següents:

1. Donar compliment al Pacte per a la millora de qualitat de la xarxa sanitària de Granollers signat entre la Generalitat de Catalunya i l'Ajuntament d'aquesta localitat, prioritant l'actuació en aquells equipaments i inversions sanitàries que encara no estan en funcionament o hi ha un retard en la seva construcció.
2. Complir amb la dotació pressupostària compromesa amb la posada en marxa de les actuacions previstes al Pacte per la millora de qualitat de la xarxa sanitària de Granollers.
3. Garantir que, davant qualsevol inversió en equipaments i infraestructures sanitàries a Granollers, hi hagi un compromís de les Administracions Públiques competents que contempli la dotació econòmica, els recursos humans i equipaments tecnològics necessaris, així com una periodificació de la posada en marxa d'aquestes inversions
4. Destinar els recursos necessaris per continuar reduint les llistes d'espera per a les intervencions quirúrgiques que es realitzen a l'Hospital General de Granollers.
5. Donar compliment a la ciutadania del desenvolupament del Pacte per la millora de qualitat de la xarxa sanitària de Granollers amb caràcter semestral de totes i cadascuna de les actuacions contemplades al pla mencionat, en àrees del bon govern i en la transparència que ha de regir a l'administració pública.

Fermí Gutiérrez Martínez  
Grup Municipal del Partit Popular

## L'acord de finançament

CiU

L'acord de finançament PSOE-tripartit és inacceptable perquè incompleix l'Estatut en la xifra, el model i els terminis.

- Una de les principals raons per les que es va fer l'Estatut va ser per aconseguir un millor finançament.
- Les negociacions ja van tenir lloc en el seu moment. Ara tocava complir la llei.
- L'acord PSOE-tripartit incompleix el 50% dels articles de l'Estatut que aborden el finançament.
- Amb quina autoritat el tripartit després podrà reclamar el compliment de l'Estatut?
- CiU diu no a l'acord perquè no respon als interessos dels catalans, però també per respecte a ells mateixos, que van aprovar l'Estatut.
- **L'acord no compleix amb la xifra** que es desprèn del rendiment íntegre de la cistella d'impostos que preveu l'Estatut: 50% IRPF, 50% IVA i 58% impostos especial. Total: 5.630 M€.
- Salgado no confirma ni desmenteix les xifres del tripartit; no explica quines comunitats estaran per sota de la mitjana; la suma dels percentatges que diuen que tindran totes les Comunitats Autònomes suma més de 100...
- **L'acord no compleix amb el model:** bilateralitat, el rendiment complet de la cistella d'impostos, no es té en compte el major esforç fiscal que fa Catalunya, no recull cap de les variables per rectificar el criteri de població (es rebutja el criteri de percentatge d'immigració, població en situació d'exclusió social, densitat de població), principi d'ordinalitat, consorci tributari...
- **L'acord no compleix amb els terminis.** Se sobrepassa la data límit que fixa l'Estatut: 2011.
- Salgado reconeix que el model és gairebé igual al que va proposar Solbes el desembre. Com és que ara el tripartit l'accepta?
- El darrer acord de finançament de CiU va ser el pacte de l'Estatut.
- El 3r any d'aplicació de l'acord del 2001 va donar a Catalunya 3.700 M€ de més.

Grup Municipal de CIU

## Un bon acord de finançament

PSC

S'ha tancat el nou model de finançament. És un bon acord per a Catalunya, assolit amb una visió de país, més enllà dels interessos dels partits i dels governs. És un bon acord que respecta l'Estatut i dóna els suficients recursos com perquè Catalunya doni un pas endavant en els propers anys.

El nou model desenvolupa l'Estatut al màxim, i suposa un canvi qualitatiu respecte a l'anterior model. Ens permet assolir un increment dels nostres recursos a l'alçada de les aspiracions que ens havíem plantejat. Es compleix l'Estatut perquè reforça el poder tributari de la Generalitat, augmentaran els ingressos que provenen dels ciutadans de Catalunya; i es dissenya un mecanisme d'anivellament que permet assolir un repartiment més just dels recursos, sense que cap territori en surti perjudicat (totes les autonomies tenen garantit un nivell de prestació en els serveis públics fonamentals: educació, sanitat i serveis socials).

Amb el nou model, Catalunya segueix sent un dels territoris que més aporta a la solidaritat vers les comunitats amb menys riquesa, però un cop aplicada aquesta, fins avui, en situàvem per sota d'algunes de les comunitats que havien rebut aquesta solidaritat. Amb el nou model, Catalunya se situa per sobre de la mitjana (renda per càpita), un cop aplicada la solidaritat. Això vol dir més recursos per a la Generalitat i, per tant, uns millors serveis per les ciutadanes i els ciutadans que viuen al nostre país, en definitiva del que es tracta és precisament millorar l'educació, la salut, tenir més recursos per treballar contra la crisi, 2.100 milions d'euros addicionals aquest any i més de 3.800 l'any 2012.

Es tracta que aquelles comunitats que fan més esforç fiscal, com Catalunya, segueixin tenint els recursos suficients, no tant sols per a garantir uns serveis públics de qualitat, sinó també per tenir unes economies competitives que puguin aportar recursos al conjunt del sistema.

Per primer cop en 30 anys, Catalunya rebrà per sobre de la mitjana, ja des d'aquest any, Catalunya se situarà en el 102.4%, per sobre de la mitjana, i al 2012 es situarà en el 105.3%. Dit d'una altra manera hem assolit una xifra que multiplica per més de 10 el que CiU va aconseguir el 2001.

Aquest nou model de finançament no seria possible sense l'Estatut del 2006 i, per tant, ens ratifica en la nostra aposta per aconseguir més autogovern, més poder polític i més recursos. Va ser amb un president socialista a la Generalitat, Pasqual Maragall, que es va fer el nou Estatut, i ha estat també amb un president socialista a la Generalitat, José Montilla, que avui parlem d'un nou model de finançament. Els ciutadans segur que sabran valorar amb qui avança Catalunya.

L'acord ha estat possible gràcies a la cohesió del govern català (PSC, ERC i IC) que, malgrat els intents de l'oposició per a fer-lo trontollar, s'ha mantingut ferm en les seves conviccions i en l'objectiu d'aconseguir el millor acord possible per a Catalunya.

Jordi Terrades i Santacreu

Portaveu del PSC a l'Ajuntament de Granollers

# PLA DIRECTOR PARTICIPATIU SOCIETAT DE LA INFORMACIÓ I EL CONEIXEMENT

Granollers, les Franqueses del Vallès, Canovelles i la Roca del Vallès

Els ajuntaments de Granollers, les Franqueses del Vallès, Canovelles i la Roca del Vallès us conviden a participar a la revisió del **Pla Director participatiu de la Societat del Coneixement**

## - Sessió de promoció econòmica i empresa

Dimarts 22 de setembre de 2009

Hora: de 10 a 14 h

Lloc: Masia de Can Ribas. Camí antic de Vic, 10 Les Franqueses del Vallès

## - Sessió de xarxa ciutadana

Dissabte 26 de setembre de 2009

Hora: de 10 a 14 h

Lloc: Gra, Pl. de l'Església, 8 Granollers



# VINE I PARTICIPA-HI!

[www.consensus.cat/societatdelconeixement](http://www.consensus.cat/societatdelconeixement)

<http://societatdelconeixement.blogspot.com>

Organitza:



Ajuntament  
Granollers



AJUNTAMENT DE  
LES FRANQUESES DEL VALLÈS



Ajuntament de Canovelles



Ajuntament de la Roca del Vallès

Amb el suport de:

**LOCALRET**



Generalitat de Catalunya  
Departament d'Interior,  
Relacions Institucionals i Participació