

**Jordi Pardo**

Arqueòleg i gestor cultural

# Josep Estrada, arqueòleg i historiador

Josep Estrada i Garriga ha estat un dels intel·lectuals més importants de Granollers del segle XX i un nom de referència de l'arqueologia de camp de Catalunya. És el pioner de l'arqueologia del Vallès Oriental, un dels principals historiadors de Granollers i mestre de generacions d'investigadors i estudiosos que van rebre la seva intel·ligència, suport i generositat.

L'interès de Josep Estrada per la història no va tenir en cap moment un sentit d'acumulació d'erudició. Per a ell, la història era una eina al servei de la interpretació del present. Estrada ha estat un home del seu temps, modern i dinàmic, preocupat pel futur tant com ho ha estat per la interpretació del passat.

## **EL PRIMER CONTACTE AMB LA HISTÒRIA (1912-1936)**

Josep Estrada va néixer el 10 de març de 1912, al carrer de Corró, al veïnatge de la capella de Sants Metges. Fill d'una família humil, va combinar des de molt petit el treball amb l'estudi. L'esforç i la perseverança van ésser des de la seva infància fins

a la seva vellesa una constant en el seu tarannà personal. Ell era un dels alumnes que escombraven la classe al col·legi dels *Hermanos* per col·laborar al pagament de la seva quota escolar. La lluita per aconseguir temps personal seria una constant al llarg de tota la seva vida: l'escola, el treball a la llar, l'ajuda intensa que prestà al seu pare, i més tard les seves obligacions professionals com a pèrit mercantil. Però alhora, mantenint sempre amb una tosuderia extraordinària la seva obsessió per esgarraçar temps per llegir i endinsar-se en la història i l'arqueologia.

Els seus somnis de vailet ja incorporaven la passió per l'estudi del passat, el coneixement i l'estima a la geografia del Vallès, i una afecció a l'excursionisme científic com a pràctica que permetia una aproximació directa al descobriment dels valors naturals i culturals del paisatge.

Ben aviat demostrà una curiositat inusual per la història i l'arqueologia. El jove Estrada sentia un interès extraordinari per interpretar la història de Granollers i de la seva comarca. Aquesta fascinació pel passat anava acompanyada d'una capacitat notable per concretar i organitzar els àmbits d'interès

més rellevants. Quan tenia 16 anys va escriure al dors d'un programa de cinema una relació dels aspectes que volia investigar. Era una llista que, a la pràctica, esdevingué un guió de treball dels principals temes de recerca a què es va dedicar al llarg de la seva vida: l'origen del nom de Granollers, la moneda de Granollers, el mercat, les muralles de Granollers, els orígens romans de la ciutat, etc. Aquesta llista reflecteix la seva ambició de coneixement. El treball acumulat al llarg de la seva vida demostra el vigor i la capacitat de la seva personalitat científica.

Al llarg de l'any 1928 es produeixen dos fets decisius en el futur de la vida cultural i cívica de Josep Estrada: per una banda, conjuntament amb Josep M. Puchades (que arribaria a ser un prestigiós cartògraf) i el pintor Francesc Serra es dediquen a classificar i ordenar la documentació antiga del mas Arenes, de Valldoriolf, la qual cosa esdevé una

Josep Estrada a Baziège, França, el 16 de març de 1941.  
(Fotografia: arxiu família Estrada)



immersió pràctica en la història i en la metodologia de recerca documental, i un primer contacte molt important amb la paleografia i la toponímia antiga. Aquesta experiència li va permetre treballar directament amb les fonts de la història de la comarca i aproximar-se de forma intuïtiva però pràctica a la grandesa de l'estudi del passat.

L'altre fet decisiu és la seva vinculació a l'Agrupació Excursionista de Granollers l'any 1928. Aquesta entitat granollerina el posà en contacte amb el jove Salvador Llobet i Reverter –que fou, de fet, l'impulsor de la recerca en arqueologia a Granollers, i que jugà un paper decisiu en l'orientació intel·lectual d'Estrada, tot i que ell es dedicà a la geografia: va ser l'introduïdor de l'escola de la geografia humana de la mà de Desfontaines i guanyà el premi nacional de recerca Menéndez Pidal, el 1941, amb el que seria el primer estudi de geografia humana d'Espanya, i arribà a ser catedràtic de la Universitat de Barcelona–, l'amic Antoni Jonch i Cuspinera –que es dedicaria al món de les ciències naturals (ocupà diferents càrrecs, entre els quals destaquen el de director del Zoològic de Barcelona, i el de director honorífic del Museu de Granollers)– i moltes altres persones que tingueren un paper rellevant en la trama de relacions culturals de la seva generació, com ara Josep M. Ruera, Antoni Cumella, Pere Canal, Amador Garrell, i els joves Jordi Baulies i Josep Verde Aldea, entre d'altres.

Va ser Salvador Llobet qui encomanà a Josep Estrada la responsabilitat de dedicar-se a l'estudi de l'arqueologia. De converses amb el Dr. Llobet i Estrada recordo l'anècdota entre ells: «Estrada, veus? Això és ceràmica ibèrica. Doncs bé, dedica-t'hi tu, a fer arqueologia. Jo, amb la història, ja no dono l'abast.»

El jove Estrada visqué els seus anys de joventut en una ciutat on l'activitat cívica i cultural prenen força. Era un Granollers capdavanter i culturalment actiu: el primer Jazz Club, una escola de música que posava els seus fonaments, la gènesi del primer museu de la ciutat, les activitats de l'Agrupació Excursionista, i el ball. Josep Estrada també descobrí la part més lúdica de la cultura i es manifestà com un magnífic ballador. Era un jove actiu i vital.



Josep Estrada amb Antoni Jonch i un treballador de la bòbila al jaciment del sepulcre de fossa de can Amell Xic, Canovelles, el 17 de gener de 1951. (Fotografia: arxiu família Estrada)

Joan Carbó, un altre prohom de la vida cultural granollerina i amic d'Estrada, a la bòbila d'en Colomer a cal Jardiner, Granollers, el 28 de juny de 1951. (Fotografia: arxiu família Estrada)



Circumstàncies familiars van impedir que Estrada es dediqués amb força a l'arqueologia. Durant els anys següents va haver d'ajudar amb intensitat el pare i centrar-se en els estudis de pèrit mercantil a l'Escola de Comerç de Barcelona, i posteriorment a l'Escola de Funcionaris de la Generalitat, on l'any 1935 obtingué el títol de llicenciat en administració pública.

L'any 1936 fou nomenat secretari de l'Ajuntament de la Força del Vallès (Sant Pere de Vilamajor) i va desenvolupar aquesta responsabilitat fins que va haver d'incorporar-se al front, en esclatar el conflicte armat del 1936.

De l'any 1939 al 1942 va patir les terribles conseqüències de l'exili i la postguerra en tres camps de concentració del sud de França.

## ESTRADA I L'INICI DE LA CATALOGACIÓ I L'ESTUDI DE L'ARQUEOLOGIA DEL VALLÈS ORIENTAL

Josep Estrada tornà a Granollers el 1942, el mateix any en què Salvador Llobet i Reverter documentà les primeres restes romanes de la ciutat, en fer-se les obres de fonament del nou temple parroquial.

L'any següent coneix Felicitas Miyares, amb qui es casa el 20 de setembre de 1944. El seu matrimoni obrí una etapa d'estabilitat i d'expansió de les seves inquietuds investigadores. Realitzaren junts importants troballes arqueològiques. Feli Miyares, esposa i companya del despatx professional, ha jugat un paper de complicitat molt important, sense el qual no és imaginable la tasca ingent que s'inicià a partir de 1944. Tots dos han compartit una passió entusiasta per la història i l'arqueologia. Estrada i Miyares han estat una parella d'intel·lectuals que han destacat amb força en el dur context de la postguerra i han ocupat un lloc molt important en l'activisme cultural del Granollers de la segona meitat del segle xx.

El mes d'octubre del mateix any 1944 Josep Estrada i Feli Miyares fan una primera gran troballa: el dolmen de can Planes, a la Roca del Vallès.

A partir d'aquest any torna a intervenir d'una manera plena en les activitats socials i culturals de



Excavació a l'antic fonament de l'església de Sant Esteve al costat oest del portal gòtic, maig de 1942.

(Fotografia: Ramoneda, arxiu família Estrada)

Josep Estrada i Feli Miyares.

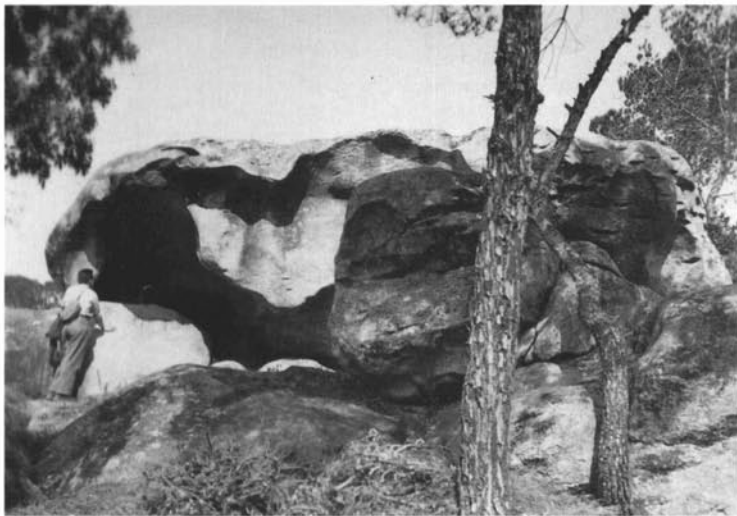
(Fotografia: arxiu família Estrada)



l'Agrupació Excursionista de Granollers i té cura del seu butlletí i de la secció d'estudi. Allí publica les *Fitxes arqueològiques*, que són testimoni dels inicis del procés de catalogació del patrimoni arqueològic vallesà. En aquesta etapa cristal·litzen les primeres iniciatives científiques, moltes compartides amb Salvador Llobet i Antoni Jonch.

L'any 1945 comença l'etapa més intensa de les seves actuacions en el camp de l'arqueologia. Recorre camps i turons, camins i masos, documentant elements patrimonials i creant una xarxa d'informadors que seria fonamental per al control de les troballes arqueològiques posteriors. Aquest treball el fa com a afeccionat i el compagina amb la seva activitat com a professor mercantil i tècnic comptable, però amb una sistemàtica metodològica molt acurada. Prospecta el territori i documenta tot el que veu, en un moment històric excepcional: els anys quaranta, cinquanta i seixanta seran les últimes dècades en què el paisatge agrícola tradicional del Vallès mantindrà la seva estructura preservada des de segles. En poc temps, i especialment a partir de finals dels anys seixanta, s'iniciarà una transformació urbana extraordinària. Els polígons industrials, el creixement de les poblacions i la construcció d'urbanitzacions residencials ompliran el paisatge vallesà. La tasca de documentació i estudi arqueològic realitzada per Josep Estrada té dos grans valors afegits: el rigor i la constància. Aquests són dos factors molt importants en el treball de l'arqueologia del paisatge. Però, a més, Josep Estrada no es limità a la recopilació de documentació de camp, sinó que també plantejà noves interpretacions i hipòtesis, algunes de les quals capdavanteres en el context de l'arqueologia catalana del seu temps.

L'any 1946 és curull de troballes importants. A part del conjunt megalític de can Gol (can Gol I i can Gol II), a la Roca del Vallès, i el dolmen del Trull (Vilalba Sasserra), poc després Estrada identifica una troballa excepcional: les pintures rupestres de la pedra de les Orenetes, també a la Roca del Vallès, l'exemple més septentrional de pintura esquemàtica llevantina, i les primeres que són documentades a la província de Barcelona. Josep Puig i Cadafalch, Josep de C. Serra Ràfols i Martín Almagro Basch, entre altres personalitats de l'arqueologia del moment, visiten amb Josep Estrada aquestes troballes per confirmar la seva excepcionalitat. A partir



La pedra de les Orenetes (Santa Quitèria, la Roca del Vallès), el 10 d'abril de 1949. (Fotografia: arxiu família Estrada)

d'aquest moment, el prestigi de Josep Estrada comença a depassar l'àmbit local.

Però serà a la rectoria de la parròquia de Sant Esteve de Granollers on començaran a aparèixer restes arqueològiques que permetran demostrar la talla intel·lectual de Josep Estrada com a investigador amb capacitat de formulació de noves hipòtesis i interpretacions. En un primer moment detectà i documentà la presència de teula romana reutilitzada als murs de la rectoria. Aquest material humil era molt important per demostrar una de les obsessions de Josep Estrada: els orígens romans de la ciutat de Granollers, que rebaten la interpretació generalitzada que Granollers no tenia precedents romans, sostinguda, entre d'altres pel geògraf Pau Vila. Ben aviat comencen a aparèixer les restes arqueològiques a la zona compresa entre l'hort de l'Aiguadé i el pati de l'antiga presó, al costat de la rectoria de Sant Esteve. Les troballes demostren les arrels romanes de Granollers, amb l'existència d'una vil·la important.

L'any 1946, juntament amb Antoni Jonch i l'entusiasme de la col·laboració de Pere Font Padró, emprèn la tasca de donar vida al modest museu local, creat l'any 1932 a l'antiga casa Molina. En aquell edifici s'emmagatzemava una col·lecció heterogènia d'objectes de procedència diversa. El 30 de juny de 1946 és nomenat membre del patronat



El Museu de Granollers a l'antiga casa Molina, cap a 1960. (Fotografia: MDG)

del Museu, i el 30 d'agost del mateix any se celebra la inauguració del museu de la ciutat, situat on actualment hi ha l'ambulatori de la Seguretat Social.

El 7 juliol de 1947 apareixen uns mosaics romans d'*opus tessellatum* amb motius geomètrics en colors blanc i negre a les obres situades entre el pati de l'antiga presó i el pati propietat de la senyora vídua de Trullàs, al darrere del carrer de Santa Anna. Antoni Jonch, amb la col·laboració de moltes altres persones, farà possible que es recuperin els mosaics i siguin exposats al Museu de la casa Molina. Per recuperar aquests mosaics empraren una tècnica nova, similar a la que els tècnics italians contractats per la Junta de Museus van fer servir per a l'extracció de les pintures romàniques de la Vall de Boí, però en aquest cas adaptant el sistema per permetre l'extracció de les tesselles mantenint la integritat de la composició geomètrica. Això va permetre recuperar els mosaics i presentar-los a les dependències del museu.

Aquests descobriments importants impulsen les seves investigacions sobre els orígens de la ciutat i el seu paper en l'estructura territorial de la comarca. Inicia els estudis sobre la xarxa viària en època romana i medieval i comença a elaborar una hipòtesi que seria publicada i presentada als Jocs Florals, en els quals va ésser premiat el seu treball

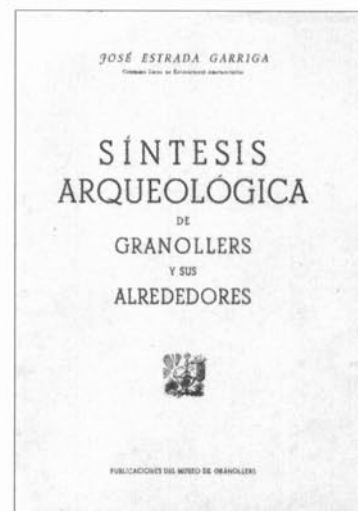
*Consideraciones sobre los orígenes de Granollers*,<sup>1</sup> la transcendència del qual serà comentada més endavant. En aquest moment, Josep Estrada ja havia comptabilitzat més de tres-cents jaciments (prehistòrics, ibèrics i romans).

El seu domini de les dades de camp i la seva intuïció van permetre que plantegés una nova formulació científica avançada als seus temps. Amb el recol d'alguns estaments oficials, Estrada emprà el terme *vil·la romanorepublicana* a l'hora de catalogar els assentaments d'aquesta cronologia, i va demostrar que la romanització rural del Vallès, i per tant, de Catalunya, era molt més antiga del que la historiografia tradicional havia sostingut.

L'any 1947 fou especialment intens en altres aspectes culturals. Aquest any es creà l'Associació Cultural d'Antics Alumnes d'Ensenyament Mitja, de la qual l'actual Associació Cultural de Granollers és hereva. L'Associació Cultural fou un altre dels àmbits on Josep Estrada exercí el seu dinamisme cultural, especialment en el Centre d'Estudis de l'entitat, del qual va ser membre numerari.

El prestigi de Josep Estrada i la importància de les troballes que anava documentant justificà que la Comissaria Provincial d'Excavacions atorgués a Granollers l'honor de l'organització de la seva IV reunió anual, el dia 4 de novembre de 1950. Amb aquest motiu es publica *Síntesis Arqueológica de Granollers y sus alrededores*,<sup>2</sup> reeditat l'any 1955. Aquest treball recull el catàleg de jaciments que Estrada localitzà: dels quaranta-cinc coneguts l'any 1942 es passà als prop de tres-cents documentats per ell l'any 1950.

Estrada tingué el reconeixement d'altres delegats del comissari provincial d'excavacions arqueològiques –Epifani de Fortuny, baró d'Esponellà, amb qui establí relacions científiques i d'amistat–, com ara Llogari Sala (Caldes de Montbui), Marià Ribas (Maresme), Fermí Vinyals (Santa Perpètua de Mogoda), Martí Cassany (Osona), Josep Cuyàs (Badalona) i moltes altres persones amb qui s'establiren col·laboracions importants, com és el cas de Joan



La publicació *Síntesis arqueológica de Granollers y sus alrededores*, que es reedità l'any 1955.

Pla, de Llinars del Vallès, o Ignasi Cantarell, de Montmeló.

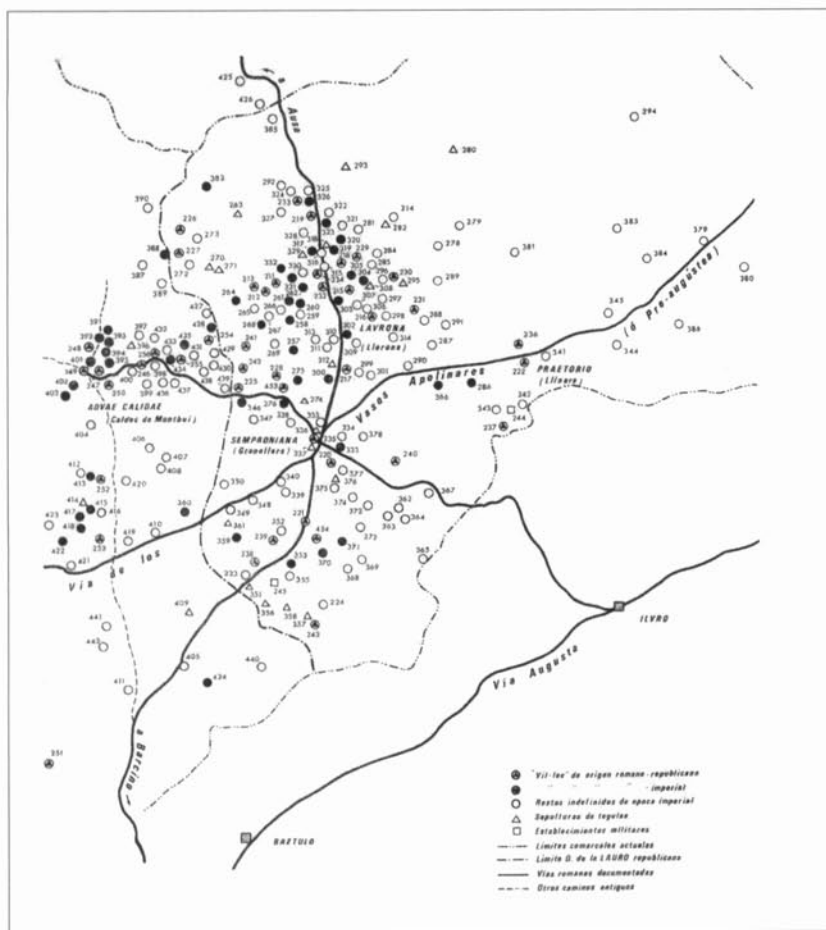
El 1952 el Ministerio de Educación el nomena comissari local d'excavacions arqueològiques en reconeixement de la seva capacitat científica i de treball.

Entre 1952 i 1967 el treball de l'equip de Josep Estrada és molt intens. No solament fent prospeccions de camp i resseguint obres i moviments de terra, sinó que també programen excavacions arqueològiques puntuals, en un context d'activitat científica molt valuosa.

Josep Estrada crea en aquest moment un equip de col·laboradors, entre els quals hi ha dos noms que són fonamentals en la història de l'arqueologia del Vallès Oriental a la segona meitat del segle xx: Pere Font Padró i Emili Ramon i Valls. Ells han estat companys entusiastes i col·laboradors lleials que han fet possible que el mestratge i la capacitat de Josep Estrada s'estengués en una nova dimensió: la de crear escola, acollint joves col·laboradors i aprendents. Pere Font i Emili Ramon, els homes de confiança de Josep Estrada, foren els que organitzaren

1 Estrada, Josep: *Consideraciones sobre los orígenes de Granollers*. Jocs Florals. Associació Cultural. Granollers, 1948. Mecanografiat (Hemeroteca Municipal de Granollers).

2 Estrada, Josep: *Síntesis arqueológica de Granollers y sus alrededores*. Granollers, 1950. Reedició de 1955.



Mapa de les vil·les romanes del Vallès publicat a *La Lauro monetat y el hallazgo de Cánovas* (Barcelona), 1967.

moltes de les campanyes de prospecció en què participàvem els més joves.

La casa d'Emili Ramon (en *Miliu*) i la seva muller, Pilar Mora, al carrer del Sol, fou el quarter general d'operacions de la colla d'arqueologia durant més de tres dècades. En Miliu i la Pilar oferiren la seva amiat, i sempre un plat calent o un berenar per cloure o encetar una jornada de prospecció o d'estudi. El rentatge del material arqueològic procedent de les campanyes de prospecció, la classificació o el dibuix es feien a casa seva. De fet, aquesta esdevingué la infraestructura amb què l'arqueologia vallesana funcionà des del tancament de l'antic museu de la casa Molina fins a l'any 1981, en què per fi s'habilità un espai de treball al Museu de Granollers.

El 25 de juliol de 1955 Josep Estrada documentà les troballes de la necròpolis romana d'incineració de can Trullàs (Granollers).

L'any 1969 fou nomenat conseller president de la Ponència de Transports i Comunicacions del Consell Econòmic del Vallès Oriental, i realitzà el treball *Vías y poblamiento romano en el territorio del Área*

*Metropolitana de Barcelona*, el qual esdevingué una eina imprescindible en el context de l'arqueologia territorial catalana. Josep Estrada tingué una predilecció des dels inicis de la seva activitat investigadora: l'estudi de l'evolució de la xarxa viària. Aquesta passió, relacionada amb la formulació de la hipòtesi que el topònim *Semproniana* correspon al nom del Granollers romà, l'acompanyà fins als últims anys de la seva activitat investigadora, a finals dels noranta.

## LA DIMENSIÓ CIENTÍFICA DEL TREBALL DE JOSEP ESTRADA

La dimensió científica de l'obra de Josep Estrada i Garriga té dos grans factors que expliquen la seva rellevància. Per una banda, els resultats d'una dedicació constant al llarg de més de cinquanta anys d'activitat investigadora. Per altra banda, la intensitat i intel·ligència d'un home que, a més de constant, ha estat clarivident, i en alguns moments, genial.

Segurament la maduració d'una il·lusió d'adolescent va contribuir que més tard, a partir dels trenta-dos

anys, la seva passió s'afegís a la seva capacitat de treball, cosa que va permetre que al llarg de la seva àmplia trajectòria deixés una producció científica molt important.<sup>3</sup>

Seixanta-cinc anys separen el moment en què redactà aquella relació de temes de recerca aprofitant el dors d'un programa de cinema i el seu darrer gran treball científic de síntesi (publicat el 1993).<sup>4</sup> En aquest interval Estrada aportà a l'arqueologia catalana troballes espectaculars, noves formulacions i hipòtesis interpretatives que tingueren una transcendència important, un extens treball de catalogació i documentació de l'arqueologia del territori, així com respostes a moltes de les preguntes d'aquella llista de temes redactada el 1928. A continuació farem una repassada general dels aspectes més rellevants de la seva aportació científica.

### Troballes més espectaculars realitzades per Josep Estrada i Garriga

D'entre el gran repertori de grans troballes arqueològiques que realitzà Josep Estrada, cal destacar aquest primer grup, que cronològicament es situa en els primers trenta anys de la seva activitat de recerca.

**Dolmen petit de can Gol, la Roca del Vallès, 5 de juny de 1947.**  
(Fotografia: arxiu família Estrada)



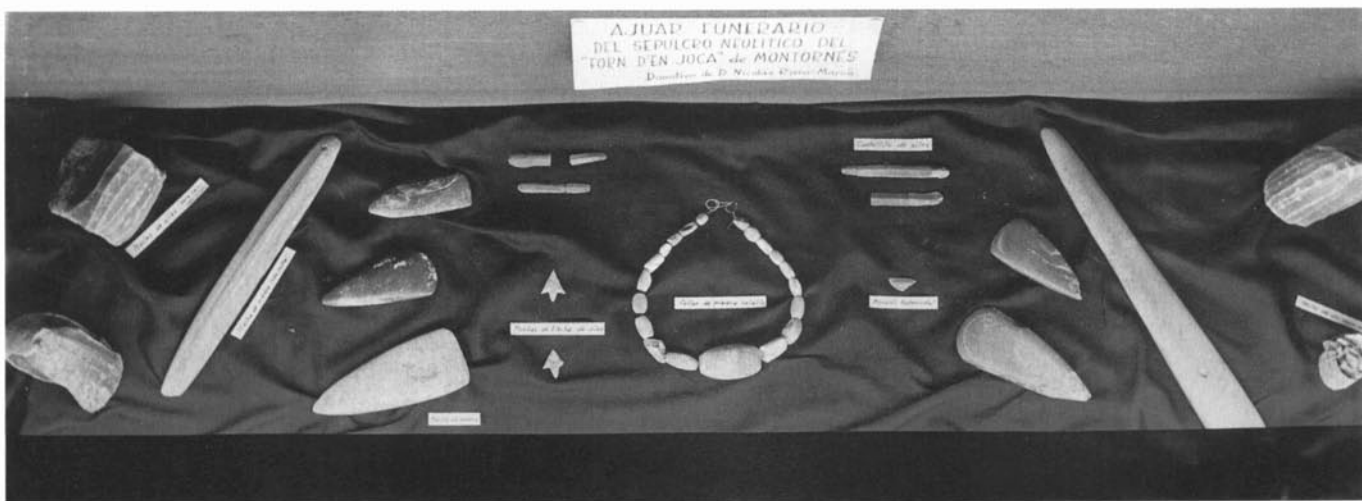
- **Octubre de 1944:** localització del dolmen de can Planas (la Roca del Vallès)
- **Març de 1946:** localització dels dòlmens de can Gol I i II.
- **1 de desembre de 1946:** localització del dolmen del Trull (Vilalba Sasserra).
- **27 d'octubre de 1946:** localització i identificació de les pintures rupestres de la pedra de les Orenetes (la Roca del Vallès).
- **7 de juliol de 1947:** localització dels mosaics romans de la vil·la romana de la presó (Granollers).
- **7 de desembre de 1947:** localització de la sitja iberoromana de can Puig (Santa Eulàlia de Ronçana).
- **24 de setembre de 1950:** sitja celta de can Santpère (la Roca del Vallès).
- **25 de juliol de 1953:** sepultura del guerrer celta, sota l'església del Coll (Llinars del Vallès).
- **5 d'agost de 1953:** localització de la necròpolis d'incineració de can Trullàs (Granollers).
- **26 de maig de 1955:** localització de la sepultura neolítica de la bòbila d'en Joca (Montornès del Vallès).
- **28 d'abril del 1957:** localització dels mosaics d'època romana republicana de can Pujades –vil·la romana de can Martí–, a Samalús (Cànoves i Samalús).
- **16 de setembre de 1970:** localització de tombes visigòtiques a Granollers, amb uns rics aixovars funeraris, actualment desapareguts.

Amb posterioritat, Josep Estrada realitzà altres troballes importants, gràcies a la col·laboració de la colla d'arqueologia que ell organitzà, integrada per moltes persones que en un moment o altre hi van participar: Pere Font, Emili Ramon, Joan Gómez Canela, Josep Muntal, Josep Castells, Jordi Pardo, Joan Iglesias Vives, Montserrat Gratacòs, Isabel Oliveras, Pere Joan Alacambra, Missael Arrizabalaga, Judith Orri, Maribel Panosa, Anna Pàmies, Puri Pérez, Montserrat Tenas, Lluís Vila, Jordi Casas i molts d'altres que ocasionalment col·laboraren amb les seves prospeccions i treballs de camp.

3 Per a més informació es pot consultar l'expedient de declaració de Josep Estrada i Garriga, fill predilecte de Granollers (Pardo, J.: *Expedient distinció honorífica de Fill Predilecte a Josep Estrada i Garriga*. Departament de Cultura de l'Ajuntament de Granollers. MIMEO, Hemeroteca Municipal Josep Mora. Granollers, 4 de febrer de 1987).

4 Estrada, J.: *Granollers a l'antiguitat*. Tarafa Editora de Publicaciones, SL - Revista del Vallès. Granollers, 1993.





Aixovar de la bòbila d'en Joca, Montornès del Vallès, tal com s'exposava a l'antic Museu de Granollers a la casa Molina.  
(Fotografia: arxiu família Estrada)

## Catalogació de jaciments i arqueologia del territori

Josep Estrada realitzà una tasca extraordinària en la catalogació dels jaciments del Vallès Oriental. Va trepitjar els camps, els camins i els turons del Vallès, resseguint marges i moviments de terra. Aquesta tasca de prospecció realitzada sol, amb la seva muller o amb els seus col·laboradors va permetre catalogar més de 500 jaciments arqueològics. Estrada treballava amb fitxes de camp que incloïen croquis, dibuixos i descripcions redactades en forma de diari de camp. Aquestes fitxes, escrites reaprofitant tota mena de papers, suposen un volum d'informació extraordinari, organitzat en carpetes, que esdevenen un patrimoni historiogràfic molt important. La seva catalogació i estudi permetrà extreure encara molta informació valuosa, que Estrada anotava meticulosament. L'estudi d'aquesta documentació és fonamental per a la formulació de noves interpretacions científiques de l'estructura del poblament antic de la comarca. Les fitxes relacionen informacions orals, de camp i de descripció dels materials arqueològics procedents de les prospeccions, dipositats actualment al Museu de Granollers.

Estrada fou sistemàtic i constant. A més de recórrer a peu el Vallès, resseguint i tornant a repassar periòdicament el territori, el mètode de registre que desenvolupà esdevingué una eina interpretativa fonamental per als seus treballs, i és un llegat

extraordinari que permetrà futures lectures d'una informació impossible de registrar actualment. Per aquesta raó Estrada fou un pioner del treball de camp. Ell és el responsable que el Vallès Oriental aparegui com una de les comarques més poblades en època prehistòrica i antiga de Catalunya. La raó és prou clara: poques comarques han estat tan prospectades com el Vallès Oriental, gràcies al treball infatigable de Josep Estrada.

Les cinquanta fitxes arqueològiques publicades al *Butlletí de l'Agrupació Excursionista de Granollers* són un testimoni de la seva activitat inicial de catalogació del repertori de jaciments del Vallès Oriental. Més tard, tant al treball *Síntesis Arqueológica de Granollers y sus alrededores* (1950), com al treball de *La Lauro monetar* (1967) i a *Vías y poblamiento romanos* (1969) incorporà la publicació dels repertoris actualitzats de jaciments arqueològics.

## La identificació dels orígens romans de Granollers

El treball *Consideraciones sobre los orígenes de Granollers –Jocs Florals. Associació Cultural. Granollers, 1948. Mecanografiat (Hemeroteca Municipal de Granollers)–* plantejà quatre grans aportacions científiques fonamentals amb una transcendència important, tant pel que fa a l'arqueologia de la comarca com per a l'estudi de la romanització a Catalunya.

La primera fou la identificació del nucli romà de Granollers, rebatent la posició de la historiografia i geografia oficials, que negaven l'existència d'un Granollers d'època romana. Les troballes disperses documentades per Salvador Llobet, la localització que va fer Estrada de materials ceràmics romans emprats en la construcció dels murs de l'antiga rectoria, i especialment, la troballa del gran jaciment situat entre el pati de l'antiga presó, la rectoria vella, l'hort de l'Aiguadé, i el pati de la vídua Trullàs (entre l'actual església de Sant Esteve i el carrer de Santa Anna) foren la base irrefutable per a demostrar els orígens romans de Granollers.

La segona fou la formulació de la hipòtesi segons la qual el topònim que correspondria al nucli romà de Granollers era el de *Semproniana*, citada com una de les mansions de l'itinerari del vasos apol·linars localitzats a Vicarello (Itàlia).

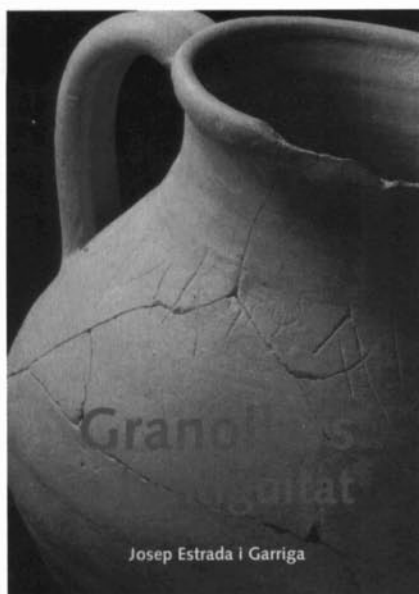
La tercera se centra en la datació d'una part significativa del poblament rural (*villae*) en època romana republicana, la qual cosa demostrava que l'ocupació i parcel·lació del territori en la romanització fou molt més antiga del que la historiografia afirmava. Els seus grans arguments foren els resultats del treball d'arqueologia de camp i de l'avenç en la classificació de les ceràmiques romanes d'època republicana i alt imperial.

La quarta fou la interpretació d'un procés d'ocupació de les terres del Vallès en el qual l'estructura viària i el poblament dibuixaven una organització territorial al bell mig de la qual sorgia un nucli central: el Granollers romà o *Semproniana*, com ell proposava. És a dir, en aquest primer moment Estrada tingué la capacitat d'interpretar un nou panorama que explicava una articulació de l'espai emmarcada en el procés d'organització i integració de les estructures indígenes ibèriques amb l'element colonitzador. Justament aquest fou el tema central de les I Jornades Internacionals d'Arqueologia Romana de Granollers, organitzades en coincidència amb l'atorgament de la distinció de Fill Predilecte de Granollers: l'anàlisi del trànsit i la transformació de les estructures econòmiques, socials, culturals i de poblament indígenes anteriors al desembarcament dels romans a Empúries, a finals de l'estiu del 218 aC, fins a la seva integració a l'estructura romana de la Hispània Citerior.

Ja als anys quaranta Estrada entengué que la romanització de les terres riques del Vallès suposà l'establiment d'un sistema de relacions sincrètiques entre el món indígena i la colonització itàlica, les quals, com ell també demostrà en l'estudi de la Lauro monetària, foren integrades ràpidament a l'estructura econòmica i fiscal de la Hispània Citerior. Es va produir un procés d'aculturació molt



Sopar homenatge a Josep Estrada amb motiu de l'atorgament del títol de Fill Predilecte de Granollers. Pastís guarnit amb motius arqueològics que sintetitzen les seves troballes, el 6 de febrer de 1987. (Fotografia: Gironella, MDG)



*Granollers a l'antiguitat* (1993) és el darrer treball monogràfic de síntesi publicat de Josep Estrada.

intens del qual són exponents prou clars les vil·les republicanes situades al peu d'establiments indígenes, com ara la luxosa vil·la en terrasses de can Martí, a Samalús.

L'estructura del poblament ibèric, amb una tipologia d'assentaments –poblats magatzem, torres de guaita i assentaments dispersos, etc.– i amb la successió d'un importantíssim nombre de *villae* romanorepublicanes que configuren aquest procés de transformació econòmica i cultural del territori, havia de tenir una entitat pròpia. La moneda de Lauro (amb iconografia i llegenda ibèrica) és el testimoni d'una àrea emissora de moneda amb patró metrològic romà. La perduració del nom d'aquesta entitat monetària, encara poc precisa, al bell mig d'una zona tan densament poblada en els segles III, II i I aC dóna sentit al caràcter específic d'un territori connectat amb una estructura viària dissenyada en els primers moments de l'ocupació militar d'època republicana, i proper als ports naturals de sortida i comerç marítim del Maresme.

El seu treball *Síntesis Arqueológica de Granollers y sus alrededores* (Granollers, 1950) editat amb motiu de la reunió dels comissaris d'excavacions i reeditat el 1955, esdevé l'embrió del gran corpus de catalogació del repertori de jaciments del Vallès Oriental, base fonamental per a la interpretació de l'estructura de poblament en el context de la romanització.

L'any 1967 Josep Estrada, amb la col·laboració del numismàtic Leandre Villaronga, publica un treball excepcional que identifica la seca monetària de Lauro<sup>5</sup> amb el topònim de Llerona. Aquest treball interpreta les encunyacions de les monedes ibèriques de Lauro com el resultat de la incorporació al sistema fiscal i comercial de la romanització de moneda indígena, però que segueix un patró romà, des de mitjan segle II aC. Aquest estudi suposà un revulsiu important, tenint en compte que tradicionalment s'havia situat Lauro a Lliria (València). D'altra banda, aquest factor atorgava encara més força a la idea d'una depressió prelitoral catalana romanitzada des d'època molt antiga, i amb un procés d'integració de les estructures indígenes molt alt. Els annexos del treball incorporen un catàleg de 454 jaciments localitzats a la comarca del Vallès Oriental.

Els estudis posteriors<sup>6</sup> demostrarien de forma contundent la hipòtesi d'Estrada i Villaronga, rebutjada frontalment per molts investigadors. El nucli emissor de Lauro estigué situat en el territori de l'actual Vallès Oriental, i confirma la personalitat i l'organització d'un poblament indígena integrat des de la segona meitat del segle II aC en les estructures econòmiques i fiscals de la República romana.

El treball *Vías y poblamiento romano en el territorio del área metropolitana de Barcelona*<sup>7</sup> torna a actualitzar el repertori de poblament ampliant la zona cartografiada, aprofundeix en l'estudi de la xarxa viària d'època antiga i deixa clar el paper del Granollers romà, situat en una cruïlla de les vies d'*Aquae Calidae* (Caldes de Montbui) a *Iluro* (Mataró), la via de *Iulia*

5 Estrada, J.; Villaronga, L.: *El hallazgo de Cánoves y la Lauro monetaria*. Monografías, XXVIII. Instituto de Prehistoria y Arqueología. Diputación Provincial de Barcelona. Barcelona, 1967.

6 Llorens, M; Ripollés, P.: *Les encunyacions ibèriques de Lauro*. Estudis, 7. Granollers, 1998.

7 Estrada, J.: *Vías y poblamiento romano en el territorio del área metropolitana de Barcelona*, Comisión de Urbanismo de Barcelona. Cuadernos núm. B-65, octubre 1969.

*Líbica* (Llívia) a *Barcino* (Barcelona) i l'eix central de la Via Augusta de Roma a Cadis. Aquest estudi serà un dels més citats per la bibliografia sobre la romanització de Catalunya.

L'any 1987 presentà una interessant comunicació a les I Jornades Internacionals d'Arqueologia Romana de Granollers en la qual aprofundia en l'estudi sobre l'itinerari de la Via Augusta, o via *Heràklea*: *L'itinerari dels vasos apol·linars en el trajecte de Granollers a Tarragona*.<sup>8</sup>

Els seus articles sobre els orígens del topònim Granollers, la interpretació sobre l'escut de la ciutat, el mercat o les muralles, apareguts a la *Revista del Vallés*, són fonamentals per a comprendre l'aportació d'Estrada a la història local.<sup>9</sup> Estrada demostrà que Granollers ve de *granota* (*granoll*, en català antic), com confirmà més tard l'eminent filòleg Joan Corominas. Estrada realitzà aquests treballs sobre temes monogràfics d'història local que figuraven en aquella llista escrita als 16 anys, mantenint la seva dedicació al control de l'arqueologia de la comarca.

El seu darrer treball monogràfic de síntesi, *Granollers a l'antiguitat* (1993), és una revisió actualitzada de treballs anteriors.

## JOSEP ESTRADA, UN AFECCIONAT EXCEPCIONAL

L'arqueologia oficial i els investigadors afeccionats han tingut moments de desacord, produïts per la manca de sintonia entre la lògica organitzativa dels estaments oficials (universitats i administracions públiques) i la dura realitat del territori, en el qual la documentació, salvaguarda i estudi no ha tingut els recursos desitjables. En alguns moments del segle xx l'arqueologia oficial es contraposava al treball de la xarxa de persones que, gràcies a un esforç i una dedicació altruista, i moltes vegades anònima, havien fornit de col·leccions molts museus locals i comarcals, i havien fet possible la

documentació i el salvament d'un extens patrimoni difícil de gestionar des dels despatxos oficials. És obvi que en cadascun dels estaments, oficial i afeccionat, hi ha hagut personatges d'una talla professional i intel·lectual de molt alt nivell, així com persones mediocres que han posat els seus interessos personals per sobre i en detriment del sentit públic del patrimoni. És cert que dins el complex món dels afeccionats de la transició democràtica hi ha hagut espoliadors o incompetents que han fet més mal que bé al patrimoni, i no és menys certa ni preocupant la mediocritat manifesta d'alguns professors i funcionaris que en la seva vida professional no han posat ni un pessic de la passió, capacitat i esforç d'alguns afeccionats il·lustres.

Josep Estrada representa el més alt nivell intel·lectual d'aquells catalans enamorats de l'arqueologia que, per causa dels temps històrics que els van tocar viure, no van accedir a una titulació acadèmica específica en arqueologia, prehistòria o història antiga. Home culte, va saber estar al dia i contrastar les seves opinions amb altres especialistes. Va treballar activament des de l'organització de la xarxa de comissaris locals d'excavacions, i va esdevenir un dels grans noms de referència, admirat i respectat pels seus companys.

Sens dubte, Josep Estrada i altres companys del món dels afeccionats, com el seu company de Mataró, Marià Ribas, mereixen un reconeixement com a representants d'un sistema de col·laboradors territorials que esdevingué un instrument clau en la preservació del patrimoni català en el període situat entre la postguerra i la recuperació de les institucions democràtiques.

Estrada va mantenir relacions amb els tres grans deixebles de Pere Bosch Gimpera: Joan Maluquer de Motes, Pere de Palol i Miquel Tarradell. En la nova organització de les comissaries territorials, ells eren els responsables principals de la nova organització vinculada a la universitat.

8 Estrada, J.: «L'itinerari dels vasos apol·linars en el trajecte de Granollers a Tarragona», dins Mayer, Nolla, J. M.; Pardo, J. (ed): *De les estructures indígenes a l'organització provincial de la Hispània Citerior*. Barcelona, 1998.

9 Entre d'altres, cal esmentar els articles: «Los orígenes del nombre de Granollers», dins *Revista del Vallés*, 30 de agost, 1952; «Cómo nació el mercado de Granollers», dins *Revista del Vallés*, 31 d'agost de 1951; «La muralla medieval de Granollers i l'escut de pedra més antic», dins *Revista del Vallés*, Festa Major, 1977; «Els camins, clau de volta del Mercat de Granollers», dins *Programa Festes de l'Ascensió*, 1982. Ajuntament de Granollers (Hemeroteca Municipal).



Josep Estrada en l'acte de la lectura del pregó de les Fires i Festes de l'Ascensió, el 2 de maig de 1975, a la Biblioteca Francesc Tarafa. (Fotografia: Hemeroteca Municipal Josep Móra de Granollers)

El 23 d'abril de 1972 la Diputació de Barcelona li va concedir la medalla al mèrit cultural en reconeixement a la important aportació a l'arqueologia i la història local.

El 5 de maig de 1973 obtingué el diploma en arqueologia hispànica, de l'Institut d'Arqueologia i Prehistòria de la Universitat de Barcelona. Amb molta il·lusió, ell, la seva muller, Feli, Pere Font i Emili Ramon seguiren aquest programa acadèmic adreçat principalment a la xarxa de col·laboradors de l'antiga organització de les comissaries provincials que des dels anys quaranta va fer possible la documentació, interpretació i salvaguarda del patrimoni arqueològic del territori.

L'any 1975 pronuncià el pregó de la Fira i Festes de l'Ascensió. Són moments de molta activitat, amb excavacions a can Collet (Llinars) i la Sorrera (Santa Eulàlia de Ronçana), i importants troballes a les obres de remodelació del centre històric de Granollers.

El 7 d'octubre de 1976 l'Ajuntament de Granollers li concedeix la Medalla de la Ciutat al Mèrit Cultural.

El 1978 Josep Estrada és nomenat cap de l'Àrea d'Arqueologia del Museu de Granollers i membre del Patronat que el gestiona, càrrec que ocuparia fins que ho va deixar per raons de dificultat en la mobilitat a partir de 1995. Al llarg d'aquest període

en el nou Museu de Granollers, Josep Estrada veu com alguns dels seus somnis es fan realitat: les troballes romanes de l'antiga fàbrica de can Jaume, l'any 1981, que demostren el luxe, la magnitud i la potència del nucli romà de Granollers, o l'excavació d'importants jaciments del Vallès, com ara la vil·la romana de can Martí (Samalús) el 1980, la de can Terrés (la Garriga) el 1983, el Turó del Vent (Llinars) el 1984 o les múltiples intervencions al centre històric de Granollers, especialment les extenses i espectaculars troballes de la necròpolis romana de can Trullàs (1990).

El 1987, la ciutat li atorgà el títol de Fill Predilecte de Granollers, en el marc de les I Jornades Internacionals d'Arqueologia Romana de Granollers, una trobada científica internacional que va aplegar 425 investigadors i va suposar la formulació de noves bases científiques per a l'estudi de la romanització a Hispània. Aquestes noves bases científiques incorporaven de ple propostes que Josep Estrada ja havia vist quaranta anys abans. Els catedràtics d'arqueologia Pere de Palol i Miquel Tarradell van participar en l'homenatge a Josep Estrada, reconeixent la importància de la seva tasca científica davant les noves generacions d'arqueòlegs que s'aplegaren en aquelles jornades. Patricio Pensabene, Geoge Fabre, Emilio Marin i Géza Alföldy, entre altres prestigiosos investigadors internacionals van assistir a la jornades, sumant-se a l'homenatge i reconeixement a l'home i a la seva obra.

## EPÍLEG

El llegat científic de Josep Estrada és viu. Som molts els que hem estat deixebles seus i són moltes les publicacions que ens ha deixat, però és especialment important la documentació de fitxes i documents organitzada en carpetes. Aquests fons documentals són un tresor d'un valor incalculable. Esperem que el Museu de Granollers en sàpiga garantir l'estudi i la conservació, perquè Estrada produí i acumulà informació que encara pot donar feina a moltes generacions d'arqueòlegs i historiadors. Aquesta documentació és una extraordinària fotografia en detall de la cartografia arqueològica del Vallès Oriental realitzada abans de la gran transformació urbanística de la segona meitat de segle xx.

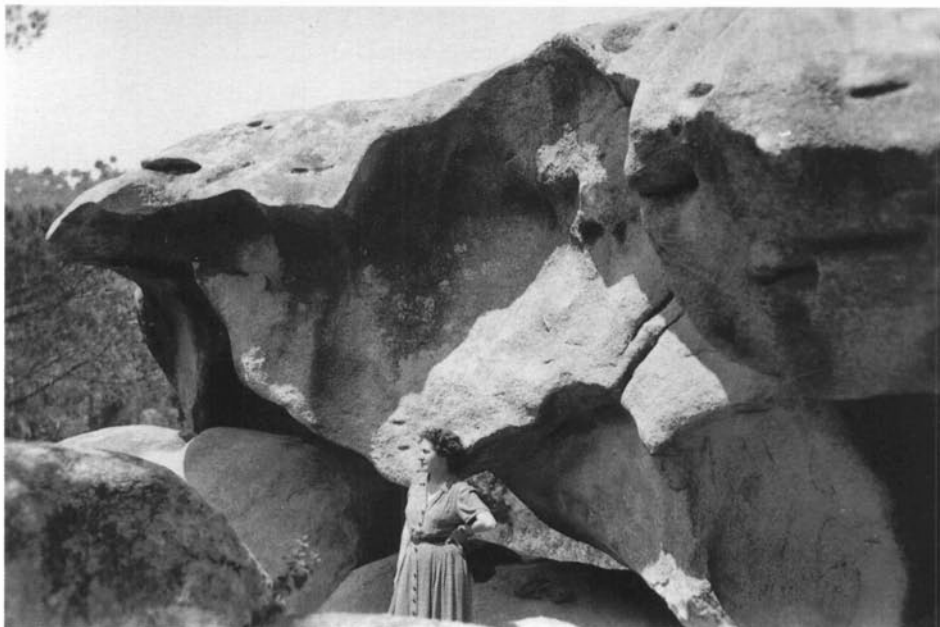
En el moment d'acabar aquest article és difícil obviar un lament i una queixa important per un fet que indignà Josep Estrada especialment en els darrers anys de la seva activitat. El lament és per l'estat d'abandó i per les agressions vandàliques que està patint la pedra de les Orenetes (la Roca del Vallès). Estrada no comprenia la manca d'atenció oficial a un dels monuments més significatius de la prehistòria catalana, descobert i identificat per ell l'any 1946. Ni la importància d'aquestes pintures rupes- tres, ni la feina de Josep Estrada, ni la societat

catalana es mereixen la pèrdua d'aquest element patrimonial. Ell ja imaginà una ruta turística que garantís la preservació i difusió del conjunt megalític de la Roca (dòlmens de can Gol I, II, Cèllecs, can Planes, pedra de les Creus i pedra de les Orenetes). La queixa s'adreça doncs a les administracions competents, amb l'esperança que una decisió ràpida pugui evitar la pèrdua definitiva d'aquest monument i lloc. Ell deia que la pedra de les Orenetes, a més d'un monument excepcional, era un lloc màgic. Josep Estrada preservà fins al final la capacitat d'emocionar-se per la bellesa incommensurable del saber.

Josep Estrada va morir a Granollers el 9 d'octubre del 2001. Fins a l'últim moment l'acompanyà la senzillesa i la humilitat. En una entrevista que li van fer l'any 1975, com a pregoner de la Fira i Festes de l'Ascensió de Granollers, digué: «Em considero un afeccionat.»

Els que l'hem conegut com a mestre i amic sabem l'enorme alçada de la seva personalitat científica i humana. Ell és el pioner de l'arqueologia del Vallès Oriental i un dels grans noms de l'arqueologia de camp de Catalunya.

Ell ha estat el mestre i l'amic insubstituïble.



La pedra de les Orenetes (Santa Quitèria, la Roca del Vallès), el 5 de juny de 1947.

Anotat al darrere per Estrada, hi podem llegir: «S'hi troben pintures».

(Fotografia: arxiu família Estrada)