

Jordi Casas i Pérez

Cap de l'Àrea d'Arqueologia, MDG
Membre del SERP (Seminari de Recerques
Prehistòriques), Universitat de Barcelona

Artur Cebrià i Escuer

Universitat Rovira i Virgili de Tarragona
Membre del SERP, Universitat de Barcelona

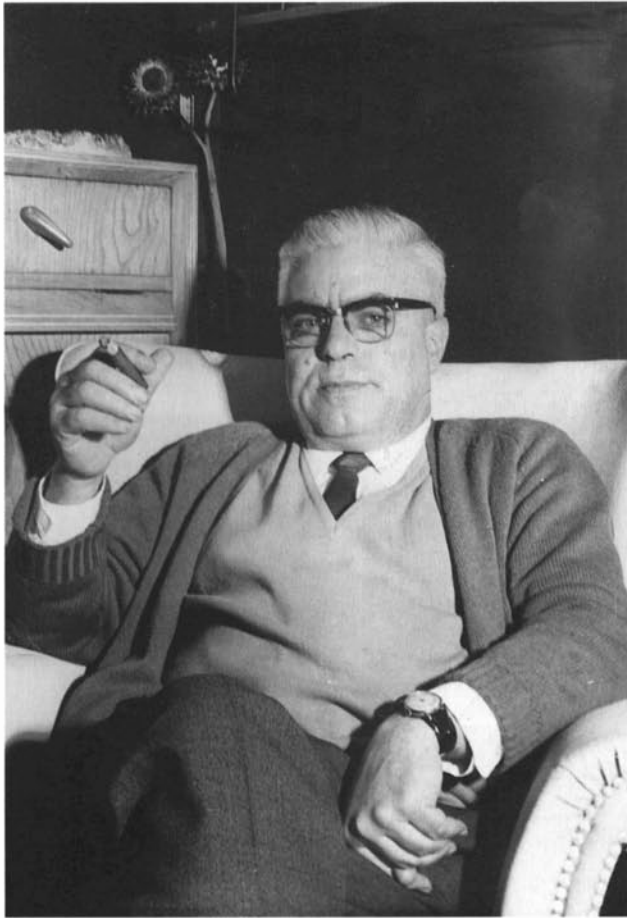
Josep Estrada, comissari local d'excavacions a Granollers

Els inicis de Josep Estrada en el món de l'arqueologia es remunten a l'any 1928, quan en crear-se l'Agrupació Excursionista de Granollers un jove Josep Estrada de 16 anys passà a formar-ne part. Ens remetem a les seves pròpies paraules: «...aquesta entitat, que va sorgir l'any 1928 a Granollers i que aplegava tot un jovent delerós de conèixer bé la seva terra. Ens referim a l'Agrupació Excursionista de Granollers, que, a més de les activitats muntanyenques que li eren pròpies, portà a terme, abans de l'esclat de la Guerra Civil, l'any 1936, una bona campanya de treballs arqueològics, com són les excavacions a can Collet, del municipi de Llinars del Vallès (...), la publicació, l'any 1932, del dolmen de Céllecs, descobert l'any 1929 i excavat l'any 1930 (...). L'ànima d'aquestes excavacions fou sempre Salvador Llobet, un dels fundadors de l'Agrupació.»¹

A partir de l'any 1941, després de tres anys d'exili a França per la seva vinculació a l'ajuntament de la Força del Vallés (actual municipi de Sant Pere de Vilamajor), reactiva les seves activitats socials i

culturals i reprèn el seu contacte amb Salvador Llobet, l'Agrupació Excursionista i la seva secció d'estudi. Són aquestes mateixes activitats les que, de mica en mica, l'aproximaran de manera definitiva al món de l'arqueologia i a la seva relació amb el Museu de Granollers. Salvador Llobet va anar desvinculant-se progressivament de l'arqueologia per potenciar la seva carrera com a geògraf i va obtenir el títol de doctor l'any 1945 amb la seva tesi sobre la vida i el medi al Montseny, considerada el primer estudi de geografia del paisatge a l'Estat espanyol. L'any 1945 Salvador Llobet l'animà a prendre's seriosament la tasca arqueològica que fins aleshores havia desenvolupat ell mateix: «És a partir d'aquest any que assessorat pel Dr. Llobet, començo jo a intervenir, d'una manera molt directa, en la localització de restes arqueològiques a Granollers i els seus voltants, esperonat per la troballa que havia fet l'any anterior d'un dolmen no catalogat, prop de la masia de can Planes, de la Roca del Vallès. De fet, el Dr. Llobet em va traspasar des d'aleshores –en el marc de la gran amistat que ens havia unit sempre– la feina de controlar els nous

1 Estrada, Josep: *Granollers a l'antiguitat*, Tarafa Editora de Publicacions, Granollers, 1993, pàg. 72.



Josep Estrada a casa seva. (Fotografia: arxiu familiar Estrada)

possibles jaciments que poguessin sorgir dins la zona granollerina.»²

La zona granollerina que esmentava Estrada esdevingué pràcticament tota la part central del Vallès Oriental. Les seves actuacions se centraren entre Montornès del Vallès i Llinars seguint la serralada Litoral, les valls dels rius Ripoll i Tenes en la serralada Prelitoral fins als límits de Caldes de Montbui i fins a Mollet del Vallès. Quan la feina i les seves obligacions familiars li ho permetien sortia a prospectar. Com la majoria dels arqueòlegs d'aquell moment, només podia dedicar el seu temps lliure a l'arqueologia i, donat que la seva feina de pèrit professor mercantil, fent balanços per a empreses li

ocupava de gener a maig, les activitats arqueològiques començaven en arribar l'estiu.

Estrada planificà acuradament i rigorosament tant la seva tasca com la formació que creia indispensable, i també contactà amb totes les persones que el podien assessorar. En una carta a Jesús Illa, podem llegir: «*Estic encara en la primera fase, la de preparació de materials, o sigui, la de recopilació de tot el que es conegui o hagi estat publicat referent o amb relació a l'arqueologia del Vallès Oriental i de la seva història fins al segle x. Penseu que sóc sol, encara, en aquesta meua regió, a cuidar-me d'aquesta feina. No tan sols la prehistòria, sinó també la història antiga i la medieval no han estat ni són estudiades. I la medieval en els seus principis la necessito per a aclarir molts aspectes topogràfics i toponímics de l'antiga. Això sí que és una feina immensa, tant com ho és també en arqueologia el fer excavacions per tal de documentar degudament les troballes superficials.*»³

Josep Estrada anà assumint el paper de coneixedor del terreny dels voltants de Granollers i de continuador de la tasca arqueològica que havien emprès Salvador Llobet i Tomàs Balvey uns anys abans. Aquest coneixement de l'entorn i la necessitat inherent d'estar al dia de les novetats i de contrastar materials i troballes el porten a contactar amb Josep de Calasanç Serra-Ràfols, que feia les funcions de responsable d'excavacions de la província de Barcelona dins l'estructura de la Comissaria General de Intervenciones Arqueológicas.

La Comissaria fou creada després de la Guerra Civil. Amb la caiguda del govern del Front Popular i la República, a Catalunya s'ensorrà tot l'entramat legal de l'activitat institucional arqueològica. Aquest estatut havia estat construït pas a pas des de 1915 per la Mancomunitat, s'estroncà temporalment amb la dictadura de Primo de Rivera, i es recuperà amb la Generalitat republicana. Pere Bosch Gimpera, cap d'aquesta estructura, ocupava càrrecs acadèmics (catedràtic i rector de la Universitat Autònoma de Barcelona, l'única de l'època republicana a Catalunya), cap del Servei d'Arqueologia i era pre-

² Ibidem, pàg. 73.

³ Arxiu Estrada: Carta a Jesús Illa datada el 25 de novembre de 1949.



Jaciment de la bòbila d'en Joca, a Montornès del Vallès. Josep Estrada dóna explicacions al rector i a un grup de curiosos.
(Fotografia: arxiu família Estrada)

sent a màxims nivells polítics (conseller de Justícia). En la postguerra ens trobarem amb dues xarxes institucionals: una, l'hereva de la de l'època republicana a nivell acadèmic i museístic, més o menys transformada i esquarтерada, i una altra de nova creada pel nou govern el març de 1939, que fou la Comissaria General de Excavaciones Arqueológicas.

Aquella comissaria tenia una estructura provincial amb un poder centrífug i piramidal en el *comisario general*: Julio Martínez Santaolalla (destacat falangista, fill de general, molt ben connectat amb el sector germanòfil de Serrano Suñer). Precisament aquest caràcter feixista i la inspiració de la falange espanyola en la Itàlia de Mussolini podria explicar la gran similitud de l'organització espanyola amb la *Supraintendenza* italiana.

El comissari provincial de Barcelona era Epifani de Fortuny, baró d'Esponellà, una persona ben pròxima al nou règim, amb títol nobiliari i acabalada, instruït en el camp de l'arqueologia però amb manca de preparació tècnica i experiència de camp per a desenvolupar aquest càrrec més enllà dels despatxos. Serra Ràfols cobrirà aquest buit del *comisario provincial* empès per les estretors econòmiques i la desprotecció institucional que pateix després de la guerra, en ser depurat de les anteriors feines interines, encara en vies de consolidació, que realitzava

al Museu Arqueològic de Barcelona i a la Universitat d'època republicana.

A diferència d'altres comissaries provincials, la de Barcelona es caracteritzà perquè disposava d'una xarxa de col·laboradors locals que controlaven força el territori en una època de lent creixement d'infraestructures, molts dels quals ja havien estat col·laboradors de Bosch, tot i que de manera secundària. Altres ja eren col·laboradors importants (Salvador Vilaseca a Reus) o fins i tot col·legues i deixebles seus (Lluís Pericot a Girona i Esteve Gàlvez a Castelló i Tortosa o el mateix Josep de Calassanç Serra Ràfols a Barcelona o el seu germà Elies Serra a Tenerife). Malgrat tot quedaven espais buits que s'anaren omplint lentament amb altres col·laboradors com Pere Giró a Vilafranca, Albert Ferrer Soler a Vilanova, Josep M. Cuyás a Badalona, Marià Ribas a Mataró, o el mateix Josep Estrada a Granollers, fins a constituir una potent xarxa que cobria desigualment el territori en funció de la seva demografia, el grau d'activitat o la presència de persones preparades i disposades. La província era la seva unitat organitzativa, i així es dóna la paradoxa que a la Comissaria General, una de les seves parts (la província de Barcelona) es converteix en un parai-gua que aixopluga una estructura gairebé comarcal basada, en part, en la xarxa de delegacions locals que provenia de l'Institut d'Estudis Catalans. A Lleida, Girona i Tarragona (Tarragona ciutat tenia delegat propi, ja que sempre ha tingut un funcionament diferenciat) es comença amb uns nomenaments territorials d'abast molt ampli i a poc a poc també s'introdueixen retocs en nomenar subcomissaris que parteixen el territori.

Josep Estrada respon a aquest funcionament, però reforçat clarament pel paper d'aglutinant cultural que institucionalment fa el Museu de Granollers a partir de l'any 1946. A partir d'aquest moment Josep Estrada participà activament en l'organització del nou museu, que encapçalava Antoni Jonch. Els fons originals acumulats des de 1932 s'ampliaren amb les obres i els objectes que no foren reclamats al servei de Recuperación Artística Nacional, del qual era delegat a Granollers Miquel Montagud i que en tingué cura des de 1939 fins a l'any 1946. En la junta definitiva del Patronat del Museu de l'any 1947, a banda dels representants municipals, també hi accediren Salvador Llobet, com a representant de



Una de les visites arqueològiques a can Gol, la Roca del Vallès, el 18 d'octubre de 1954.

(Fotografia: arxiu família Estrada)

l'Agrupació Excursionista de Granollers i assessor d'arqueologia, i Josep Estrada, com a assessor en prehistòria. De fet, el mateix patronat del Museu esdevé Junta de Defensa del Patrimoni Artístic.

En la seva tasca de comissari, de la qual obté el nomenament definitiu el 17 de gener de 1952, després d'haver estat col·laborador des de 1948, Josep Estrada havia de vetllar per la defensa i el coneixement del patrimoni.

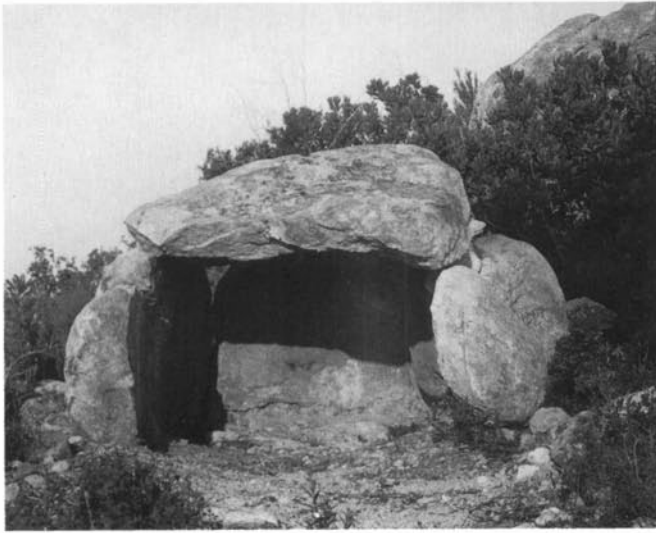
Centrat aquests primers anys, 1942-1950, a refer la seva vida personal després de l'exili i a tirar endavant la seva família, també es dedica intensament a l'arqueologia emprant tres línies bàsiques d'activitat: el seguiment de l'arqueologia urbana de Granollers,⁴ l'establiment i l'ordenació del material d'una nova secció d'arqueologia al Museu de Granollers, en principi separada d'una de prehistòria, i l'inventari i el descobriment de nous jaciments del territori. Sense oblidar mai els aspectes formatius.

És a partir de l'any 1946 que comencem a poder revisar les notes arqueològiques de camp de Josep

Estrada que, quan feina i família li ho permetien, sortia a prospectar pels voltants de Granollers anotant les troballes superficials que hi feia. També visitava les masies i parlava amb els camperols i, de fet, fou el receptor, bé a nivell personal bé a través del Museu, de totes les notícies dels entorns. Les seves prospeccions foren dirigides sempre pels avisos que li arribaven i per la seva vehemència investigadora. Va saber-se envoltar de joves que, amb ganes d'instruir-se i fer arqueologia també l'acompanyaven en les seves prospeccions i excavacions. De mica en mica es va anar creant una xarxa de persones amb qui Josep Estrada estava en contacte directe i que alhora tenien contactes propis en el seu entorn immediat. El Vallès Oriental i els entorns propers varen ser l'objecte d'estudi de Josep Estrada durant més de quatre dècades.

De fet, en els cinc anys següents al seu inici en l'arqueologia i fins al moment de la publicació de la primera edició de la seva *Síntesis arqueológica de Granollers y sus alrededores*, l'any 1950, Estrada i el seu grup documenten fins al voltant de tres-cents jaciments sobre la cinquantena que es coneixien l'any 1945. Serà gràcies a l'allau de troballes realit-

4 J. Estrada: op. cit.



Cabana del Moro, a la Roca del Vallès, cap a 1950.
(Fotografia: arxiu família Estrada)

zades que l'any 1950 se celebra a Granollers la IV Reunió anual de la Comissaria Provincial de Barcelona, que en les edicions anteriors s'havia fet a Sabadell (1948) i Mataró (1949).

Les activitats d'Estrada segueixen en la dècada dels cinquanta, i després del seu nomenament oficial, l'any 1952, aconseguirà que alguns col·laboradors obtinguin un reconeixement oficial: Ignasi Cantarell a Montmeló, Joan Plà a Llinars o Josep M. Suñé a Mollet, que li facilitaran el control del territori.

Les relacions i el perfil científic dels comissaris i col·laboradors de la Comissaria foren posats cada cop més en dubte des de les organitzacions paral·leles a la Comissaria General. És a dir: museus, universitats i centres de recerca (el Consejo Superior de Investigaciones Científicas i d'altres centres vinculats a les diputacions provincials). Des d'aquestes organitzacions s'endegà un procés que acabà fent que la posició de la Comissaria trontollés cada cop més, tant per la manca de suport polític, davant l'auge del democratacristià Ruíz Giménez al Ministerio de Educación, com per la pèrdua, la primavera de 1954, de l'oposició definitiva a la càtedra de prehistòria de la Universitat Complutense, que guanyà Martín Almagro Basch. El cop de gràcia li donà la famosa proposta de dissolució de la Comissaria dels set catèdràtics, feta el gener de 1955 i en què es defensava la creació d'una nova estructura a tenor dels avenços científics i de la necessitat de control dels aficionats locals. Durant tot 1955 la crisi de la comissaria es va anar accen-

tuant i en la correspondència conservada a l'arxiu Estrada es va notant com rep peticions de posicionament de les dues faccions. Finalment, el 2 de desembre de 1955 es dissolgué l'anterior organització i se'n creà una de nova segons el decret del 2 de gener de 1956, en què la unitat administrativa bàsica serien els districtes universitaris.

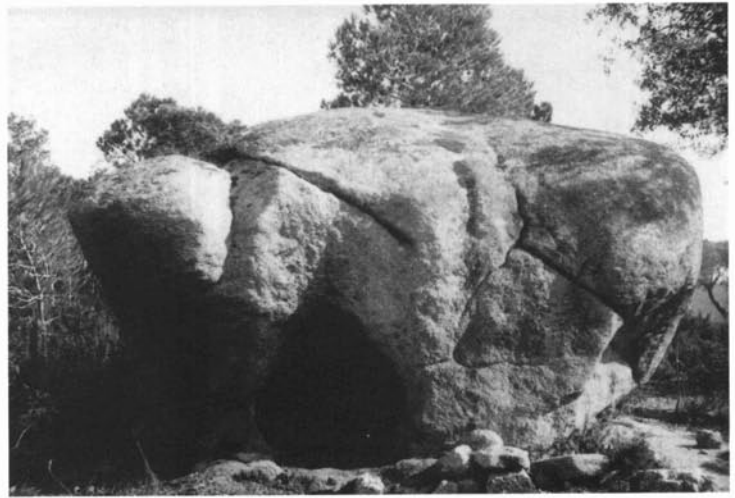
Els comissaris locals quedaren força desemparats i tot feia pensar que la nova generació emergent d'universitaris els substituïria, però els defectes de l'activitat acadèmica i de la gent que la conformen (més preocupats a prosperar curricularment i assegurar-se places, de manera que el neguit per l'arqueologia de camp només perdura en fases inicials de les seves carreres) van tornar a fer imprescindible la xarxa de gent estructurada anteriorment. D'aquesta manera, en un any es confirmaria tots els comissaris de ciutats cap de partit judicial com Vilafranca, Vilanova i la Geltrú, Mataró i Sabadell, entre d'altres. A Granollers, Josep Estrada rebé el seu nomenament, ara com a delegat de la nova estructuració, el 20 de maig de 1957. El seu territori s'havia ampliat, donat que a Llogari Sala, de Caldes de Montbui, no li fou ratificat el càrrec. Tot el Vallès Oriental era excessiu per al control d'una sola persona i Josep Estrada sol·licità que fossin ratificats els nomenaments dels seus col·laboradors, inclòs Llogari Sala, que finalment fou confirmat com a delegat local de Caldes.

Durant una dotzena d'anys la combinació entre la minvant organització anterior i la nova estructuració del Servicio Nacional de Excavaciones va acabar provocant la marginalització dels partidaris de l'antiga comissaria provincial, encapçalats per Serra Ràfols.

La marxa de Martín Almagro a la Complutense provocà un desplaçament de càrrecs tant al Museu Arqueològic de Barcelona com a la Universitat de Barcelona. La direcció del Museu Arqueològic de Barcelona passà per una fase de transició en què Almagro alternava càrrecs a Madrid i Barcelona, que finalment comportà el nomenament del seu designat, Eduard Ripoll i Perelló, fins aleshores interí a la Universitat de Barcelona. Serà director del Museu a partir de 1963 i fins a 1980, quan marxa al Museo Arqueológico Nacional. A la Universitat de Barcelona Pericot ocupà la càtedra vacant de

prehistòria i Joan Maluquer de Motes, que era catedràtic a Salamanca aconsegueix tornar a Barcelona el 1959 i ocupar la plaça de Pericot. Maluquer de Motes, a partir d'aleshores, es convertirà en el motor de la Facultat: obté un gran renom dins el món acadèmic, promou un pla d'estudis de molt de prestigi i fins i tot als anys setanta en dues ocasions arriba a ser director general de Belles Arts. Les iniciatives paral·leles del Museu Arqueològic de Barcelona i la càtedra de prehistòria de la Universitat de Barcelona i els conflictes originats per la rivalitat personal entre Maluquer i Ripoll, com a líders dels dos corrents emergents, conformaren la tònica general durant vint anys. D'aquesta manera es consolidarà un divorci entre les dues institucions fundades per Bosch Gimpera i que des dels anys trenta havien anat a la una, i es confondran els seus membres i perfils. Esdeveniments com la fundació, el 1962, de dos instituts de prehistòria: l'Institut de Prehistòria i Arqueologia (IPA) de la Diputació de Barcelona i l'IAP, Institut d'Arqueologia i Prehistòria de la Universitat de Barcelona, que reivindiquen alhora ser hereus del seminari de l'època de Bosch, i la comunicació d'activitats i personal entre el Museu Arqueològic de Barcelona i la nova Universitat Autònoma, a mitjan anys 60, faran que la gent no pugui mantenir relacions d'equilibri i s'hagi d'alinear.

Pericot, ja sexagenari, donarà la seva benedicció a la nova situació, fins que es jubili, el 1969. Les famoses reunions del seminari de la Universitat de Barcelona perduraran fins a principi dels anys vuitanta, tot i que anys més tard tingueren una certa escissió amb M. Tarradell, que de fet apadrinà el moviment des de l'Associació de Diplomats d'Arqueologia Hispànica –el títol de diplomata volia ser un vistiplau acadèmic a les activitats d'aquest col·lectiu, i Josep Estrada l'obté el 1973. Davant d'aquesta enorme proliferació d'iniciatives de poder administratiu desigual, però cap dotada de prou força econòmica i institucional per a imposar-se clarament, Josep Estrada va saber mantenir la suficient equidistància entre els uns i els altres per a poder continuar actuant al Vallès dins la legalitat, mantenir relacions sociocientífiques amb tothom i poder anar publicant. Sembla però, que lentament es va anar decantant per l'òrbita del Museu Arqueològic de Barcelona que, amb el suport de la



Pedra Foradada, a can Gol, la Roca del Vallès.

(Fotografia: arxiu família Estrada)

Diputació de Barcelona, estava aparentment més ben dotat econòmicament i tenia el control de la revista de més força de l'època: *Ampurias*, enfront de la nova *Pyrenae* de la Universitat de Barcelona.

En aquesta fase Estrada centrarà els seus interessos científics en el període cronològic iberoromà. Destaquen d'aquesta etapa el seu treball sobre la *Lauro* monetal, publicat a la revista *Ampurias* el 1967, i el seu estudi sobre la xarxa viària d'època romana en base a les rutes dels vasos apol·linars per a la Corporació Metropolitana, publicat el 1969 i que revisa per al congrés celebrat a Granollers el 1987 «De les estructures indígenes a l'organització provincial de la *Hispania Citerior*». La seva darrera obra és un compendi de coneixements de Granollers i els seus entorns que pot considerar-se la darrera revisió i actualització de la *Síntesis arqueològica* que publicà el 1950.

AGRAÏMENTS

Volem expressar el nostre més sincer agraïment a la família Estrada, i en especial, a la senyora Feli Miyares, que ens ha acollit a casa seva els darrers quatre anys i que ens ha permès ampliar el coneixement sobre Josep Estrada, l'arqueologia de Granollers i sobre la historiografia catalana.