

L'aportació de Josep Estrada al coneixement numismàtic

De tots és conegut l'interès i l'entusiasme que va tenir sempre Josep Estrada i Garriga pel patrimoni arqueològic del Vallès. La seva curiositat per les arrels de la seva terra el va portar a estudiar, sense por i amb molta cura, totes les fonts d'informació que podien proporcionar dades sobre la història antiga de la seva comarca. Entre altres, com no podia ser d'una altra manera, va considerar la moneda com un element més del coneixement històric, a diferència d'altres investigadors de la seva època. En el camp de la numismàtica les seves aportacions van ser diverses, des de la publicació de troballes casuals, fins a les monedes aparegudes en les excavacions arqueològiques;¹ però d'ell cal remarcar, sobretot, la seva especial preocupació a l'hora de localitzar la ciutat que va emetre monedes amb la llegenda ibèrica *Lauro*.

Sense dubte, el seu nom serà sempre recordat per les persones preocupades per conèixer la numismàtica ibèrica, perquè ja des de molt aviat es va qües-

tionar on s'havien encunyat les monedes que portaven la llegenda *Lauro*. És ben sabut que coneixem el nom de moltes seques emissores que van emetre moneda en època ibèrica, però si bé és cert que sabem on estaven localitzades algunes com *Kese*, *Illirta*, *Untikesken*, per esmentar-ne només unes quantes, no sabem on estaven situades algunes altres. En el cas concret de *Lauro*, s'havien fet diverses suposicions però no n'hi havia cap certesa. De fet, les monedes amb la llegenda ibèrica *Lauro* havien estat atribuïdes a la zona valenciana per dos motius fonamentals: en primer lloc, perquè una sèrie de referències de diferents escriptors llatins (Frontí, Plutarc, Florus i Orosi) al·ludien a una ciutat amb el nom de *Lauro*, que va ser capturada i cremada per Sertori davant de Pompeu l'any 76 aC, i, en segon lloc, s'havia atribuït *Lauro* a la zona valenciana perquè algunes monedes d'aquesta seca mostraven una extraordinària semblança amb les encunyacions d'*Arse* (Sagunt), *Saitabi* (Xàtiva) i *Kili* (localització desconeguda encara).

1 Estrada, J.: *Granollers a l'antiquitat*, Granollers, 1993.

Estrada, com hem dit, des de molt aviat es va preocupar especialment per la seca que va encunyar moneda amb la llegenda *Lauro* i que per ell era tan propera perquè havia conegut diferents troballes d'aquestes monedes a la comarca. El seu primer article referint-se a aquest tema, el va publicar al mes d'agost de l'any 1965 amb el títol «Monedas ibéricas acuñadas en Llerona», que va aparèixer a la revista *Vallés*. En aquest treball Estrada es preguntava si les monedes amb la llegenda ibèrica *Lauro* havien estat encunyades a Llerona. Aquest article constituïa l'avanç del que serien les conclusions històriques i numismàtiques d'una troballa fonamental com va ser el tresor de Cànoves, dipòsit que va ser objecte d'una minuciosa publicació. Aquest treball, efectuat amb la col·laboració del Dr. Leandro Villaronga, va constituir un model a la seva època, perquè juntament amb la composició de la troballa es van analitzar més de quatre-cents cinquanta jaciments del Vallès i rodalia, es va fer un estudi toponímic del nom *Lauro*, es va establir la seva relació amb l'actual Llerona, i es van tractar totes les fonts clàssiques que es referiren a *Lauro*.²

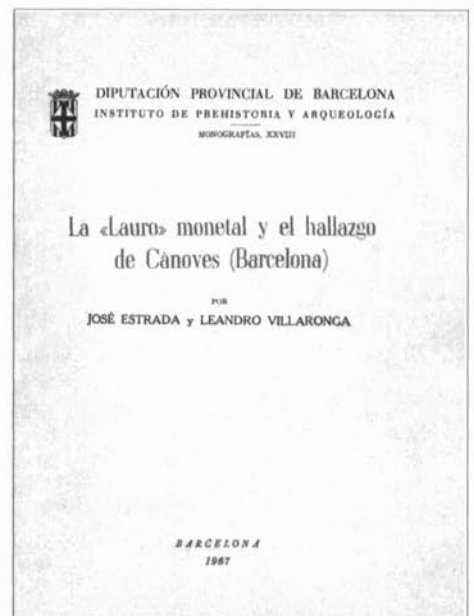
Un breu resum del contingut d'aquest tresor i les circumstàncies de la seva descoberta ens servirà per valorar-ne la importància i la relació que té amb la localització de la *Lauro* monetar. L'any 1959, es va trobar un petit conjunt de monedes a les proximitats del molí d'en Ribes, a un quilòmetre de Cànoves, quan uns treballadors netejaven la malesa d'un bosc. El dipòsit monetari, descobert sota unes pedres, estava compost per quaranta-una monedes de bronze que formaven una certa alineació. Aquesta circumstància va ser interpretada per Estrada i Villaronga com que havien estat contingudes en una bossa. Aquesta troballa estava composta per: una unitat de *Laeisken* (CNH, p. núm. 5), una unitat de *Illuro* (CNH, p. núm. 8), vint-i-una unitats de *Lauro* (CNH, p. núm. 11, 7, 14 i 17) i una meitat de la mateixa seca (CNH, p. núm. 8), dues unitats d'*Ausesken* (CNH, p. núm. 8 i 11), quatre unitats d'*Eusti* (CNH, p. núm. 5, 10 i 11), una unitat d'*Eustibaikula* (CNH, p. núm. 13), dues unitats (CNH, p. núm. 1) i una meitat (CNH, p. núm. 10) d'*Illirkesken*. Les monedes de *Lauro* constituïen,



Monedes Lauro del Museu de Granollers. Adalt: procedent de Cànoves, donació d'E. ramón. Abaix: donació de M. Llorens i P. Pau Ripollès. (Fotografies: Pere Cornellas, MDG)



A La «*Lauro*» monetar i el hallazgo de Cànoves (Barcelona) J. Estrada i L. Villaronga van publicar la troballa d'aquest conjunt de monedes.



2 Estrada, J.; Villaronga, L.: «La *Lauro* monetar y el hallazgo de Cànoves (Barcelona)», Ampurias, 1967, pàg. 135-194.



Adalt: moneda Lauro del Museu de Granollers.

Abaix: diners menuts de la primera meitat del s. XVII.

(Fotografies: Pere Cornellas, MDG)



doncs, una mica més de la meitat de les peces del tresor. En un estudi recent,³ vam constatar que l'última emissió (la XI, amb símbol clava a l'anvers), segons la nostra proposta d'ordenació de les sèries emeses per *Lauro*, estava molt ben representada al tresor, malgrat que no es tractava d'una de les emissions més abundants del taller. Aquesta dada tenia gran interès pel fet que indicava que el tresor havia estat amagat molt poc temps després que s'encunyés aquesta emissió.

La publicació d'aquest tresor va tenir un gran ressò a la seva època, i encara avui roman la seva importància, atès que encara continua essent el punt de referència per a molts dels estudis actuals. Com ja van esmentar els seus editors, Estrada i Villaronga, un dels aspectes més interessants d'aquest tresor consistia en el fet que la seca més representada fos *Lauro*, la qual cosa semblava indicar, tractant-se de monedes de bronze, que probablement el tresor es va formar a les proximitats d'on degué localitzar-se

el taller monetari. D'aquesta manera, la publicació del tresor va suposar que, per primera vegada, es podia defensar amb bases científiques suficientment sòlides la localització de la seca de *Lauro* a la comarca del Vallès Oriental, dada que a més a més estava corroborada per les troballes casuals. Un altre dels aspectes interessants del tresor radicava en l'absència de monedes d'*Untikesken*, *Kese* i *Illirta*, seques catalanes que van emetre un important volum de monedes i de les quals es troben monedes pertot arreu. Aquesta composició no ha de resultar estranya si es pensa que el tresor de Cànoves és un dipòsit compost per un reduït nombre d'exemplars, en comparació amb altres tresors de la mateixa època. Aquest tresor reflecteix el tipus de moneda que es feia servir als poblats ibèrics pròxims i altres nuclis de població de la zona, on es pot observar com, a més a més de les monedes de *Lauro*, s'utilitzaven monedes tant de la zona ausetana com de la laietana. En aquest sentit, tal vegada resulta una mica sorprenent l'escassa representació de les monedes d'*Illturo*, zona amb la qual *Lauro* degué mantenir contactes molt estrets, com es reflecteix per l'abundància de monedes de *Lauro* trobades a Burriac.

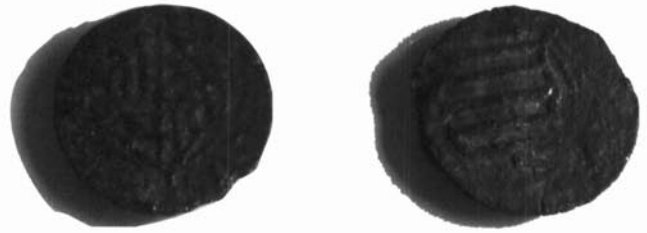
La troballa d'aquest tresor i l'acurat estudi que varen publicar Estrada i Villaronga va permetre per primera vegada localitzar amb certes garanties la seca de *Lauro* al Vallès Oriental i va suposar un nou punt de partida per als estudis numismàtics posteriors. D'aquesta manera quedava descartada la possibilitat d'assimilar el taller monetar de *Lauro* amb la ciutat valenciana on s'havia desenvolupat una batalla entre Pompeu i Sertori l'any 76 aC, ja que aquesta es trobava a prop d'un riu denominat *Pallantia*, de localització encara discutida, i a més a més la batalla va tenir lloc després que Pompeu hagués travessat el riu Ebre.⁴

Així les coses, només quedava per analitzar els encunys utilitzats per a la producció de les monedes de *Lauro* i veure a què podria correspondre la similitud d'alguns encunys lauronencs amb els que van gravar algunes de les seques valencianes.

3 Llorens, M.M.; Ripollès, P. P.: *Les encunyacions ibèriques de Lauro, Granollers, 1998*, pàg. 70.

4 Una discussió sobre la informació proporcionada per les diferents fonts es pot veure a Llorens, M.M.; Ripollès, P. P.: *Les encunyacions ibèriques de Lauro, Granollers, 1998*, pàg. 23-30.

Aquests varen ser una de les característiques que ens van semblar més interessants per a estudiar la seca de *Lauro*, ja que poques aportacions noves es podien fer després dels treballs d'Estrada i Villarronga. Després d'haver recollit una mostra exhaustiva de monedes i d'identificar els diferents encunys d'aquest obrador vam constatar com realment els retrats de l'emissió X de *Lauro* són molt semblants als de les unitats d'*Arse* (CNH p. 308, núm. 29 i 30), *Saitabi* (CNH p. 315, núm. 3) i *Kili* (CNH, p. 318, núm. 1). Aquesta similitud, creiem, es pot deure al treball d'un mateix obrador o d'artesans itinerants que van gravar els encunys per a aquestes ciutats. Dóna suport a aquesta idea l'ús d'un pecten a l'anvers i d'un dofí al revers dels quarts de l'emissió X de *Lauro*.⁵ Aquesta és una característica específica de les encunyacions valencianes de *Saitabi*, de *Kili* i d'*Arse* i s'aparta considerablement del tipus de dissenys que les seques ibèriques catalanes escolliren per als seus divisors. No és freqüent que els plantejaments de la investigació numismàtica puguin romandre fermes temps i temps i no s'hagin d'anar variant d'acord amb els avenços del coneixement. La recerca de Josep Estrada és un exemple de la solidesa aconseguida en el seu procés analític, la qual ha fet front i no s'ha vist soscavada pels embats de la nova documentació i els nous mètodes d'anàlisi. És cert que la seva producció en el camp de la numismàtica fou reduïda, però no és menys veritat que pertany a aquell grup d'investigadors que deixen per a la posteritat una fita ferma per a la construcció de la nostra història.



Adalt: dinars menuts de la primera meitat del s. XVII.

Abaix: pellofa, possiblement de l'església parroquial de Sant Esteve de Granollers, 1651.

(Fotografies: Pere Cornellas, MDG)



Josep Estrada a Tossa de Mar.

(Fotografia: arxiu família Estrada)

5 Llorens, M.M.; Ripollès, P. P.: *Les encunyacions ibèriques de Lauro, Granollers*, 1998, pàg. 55-56.