

# La indústria al Vallès (2000-2018): evolució recent i situació actual

*Joaquim Solà (Universitat de Barcelona) i Xavier Sáez (Universitat de Barcelona)*

31

Ponències  
Revista del  
Centre d'Estudis  
de Granollers,  
24 (2020), 31-62

**Resum:** En aquest article s'exposa l'evolució recent i la situació actual de la indústria del Vallès, en una anàlisi amb una triple perspectiva: territorial, sectorial i empresarial. L'enfocament territorial ajuda a entendre com s'ha arribat a la ubicació actual de la indústria de la comarca, especialment en l'àmbit municipal, i també aporta informació sobre la dotació de sòl industrial, un aspecte fonamental per a l'esdevenidor d'aquesta activitat. La perspectiva econòmica ens informa sobre l'estructura de la indústria vallesana per branques d'activitat i els seus canvis més significatius considerant les variables més rellevants: el producte interior brut (o valor afegit brut), que reflecteix el comportament de la producció; l'ocupació, que informa sobre la creació o destrucció de llocs de treball, i la grandària de les empreses. Finalment, la perspectiva empresarial permet conèixer quines són les principals empreses industrials tant en l'àmbit comarcal com en el context català així com la branca a la qual pertanyen i l'origen del capital (autòcton o forà).

**Paraules clau:** Indústria, Valor Afegit Brut (VAB), Empreses, Vallès.

**Abstract:** This article presents recent development and the current situation of the industrial sector in the Vallès region. The analysis has a triple perspective: territorial, sectorial and business. The territorial approach helps to understand how industrial development reached its current position in the different municipalities of the region, and also provides information on the provisioning of industrial land, a fundamental aspect for the future of this activity. The economic perspective tells us about the features of the region's industrial sector by branches of activity and their most significant changes, considering the most relevant variables: gross domestic product (or gross value added), which reflects production performance; employment, which reports on the creation or destruction of jobs, and the size of companies. Finally, the business perspective allows us to know which are the main industrial companies both in the region and in the context of Catalonia, as well as the branch to which they belong and the origin of the capital (domestic or foreign).

**Keywords:** Industry, Gross Value Added (GVA), Companies, Vallès.

Data de recepció: 6 febrer 2020; versió definitiva: 20 febrer 2020.

# 1. Dimensió territorial: d'on venim i com hem arribat fins aquí

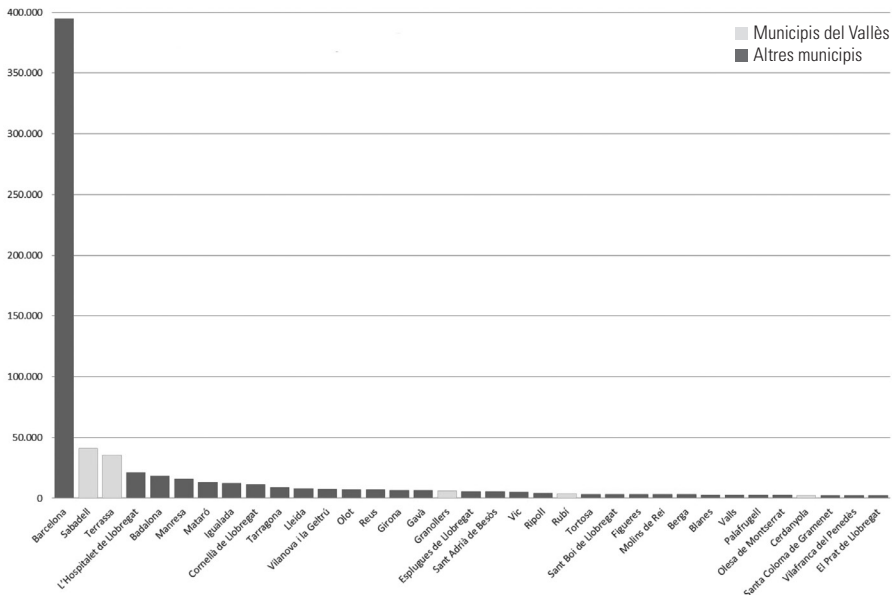
## 1.1. La indústria als municipis del Vallès

32

Catalunya ha estat una de les principals regions europees de vella industrialització, i en el context català la comarca del Vallès ha anat assolint un protagonisme creixent fins a convertir-se en el motor productiu del país. Si ens situem a mitjan anys 60 del segle passat, un tret singular del sector industrial del Principat era la gran importància que assolía la ciutat de Barcelona, que havia esdevingut el centre neuràlgic de l'activitat manufacturera. Les dades dels treballadors industrials ocupats per municipis són clares al respecte. L'any 1966 la ciutat comtal tenia censats quasi 400.000 treballadors industrials, que representaven el 44,6% del total català. A continuació, a molta distància, se situaven dues altres ciutats de vella industrialització, Sabadell i Terrassa, amb un nombre de treballadors molt inferior: 41.200 i 35.600 respectivament, cosa que representava el 4,6% i 4,2% del conjunt del país. I si estenem l'anàlisi als 35 primers municipis industrials de Catalunya, en aquell any només en trobem tres més en el territori vallesà: Granollers, Rubí i Cerdanyola, tots tres amb una participació inferior a l'1% (gràfic 1).

Ponències  
Revista del  
Centre d'Estudis  
de Granollers,  
24 (2020), 31-62

**Gràfic 1. Principals municipis de Catalunya per nombre de treballadors industrials (1966)**



Font: Cambra de Comerç, Indústria i Navegació.

Aquesta situació anirà canviant de manera sostinguda en les dècades següents, en les quals el Vallès assolirà una importància creixent fins a situar-se en la posició capdavantera que ocupa actualment. Darrere d'aquest fenomen hi ha diversos factors. En primer lloc, la progressiva deslocalització de l'activitat industrial de Barcelona cap a la corona metropolitana, circumstància associada a les dificultats que comportava mantenir un intens teixit productiu en una gran ciutat que ja estava molt densament poblada, amb tots els efectes negatius que això comporta (congestió del trànsit, impacte mediambiental, impossibilitat d'expandir-se les empreses, ineficiències logístiques, etc.). D'altra banda, també ha estat important el canvi d'usos del sòl —un recurs limitat en el context urbà— de la capital catalana, que des de fa ja algunes dècades, i seguint la mateixa pauta que altres grans ciutats de vella industrialització, segueix una política consistent a substituir sòl industrial per sòl d'ús residencial i de serveis.

En segon lloc, la construcció de les grans infraestructures viàries (autopistes i autovies) que des dels anys 60 del segle passat articulen el territori metropolità, i a continuació s'estenen per la resta del país. En aquest sentit, la ubicació del Vallès, darrere la serralada litoral però alhora proper a Barcelona, va afavorir que una part significativa de la indústria del cap i casal s'instal·lés en municipis de la comarca.

En tercer lloc, la política activa de dotació de sòl industrial per part de la majoria de municipis de la regió metropolitana, entre els quals els del Vallès, i que ha tingut com a resultat, primer, la implantació d'empreses provinents de la ciutat comtal, i després la recepció de noves inversions, ja siguin de capital autòcton o transnacional, durant les dècades dels anys 70, 80 i 90 del segle passat, període en què diversos municipis de la comarca passen a situar-se entre els més importants de Catalunya pel que fa a l'ocupació industrial.

I, en quart lloc, i això afecta especialment les inversions de capital estranger, la mateixa ubicació del Vallès, a prop de la capital catalana, la disponibilitat de mà d'obra qualificada a un cost raonable, i la proximitat a les grans infraestructures de transport de Catalunya com el port i l'aeroport de Barcelona i els centre logístics.

Si ens situem en el moment actual, la informació disponible per al 2019 pel que fa a l'ocupació industrial és la de l'afiliació a la Seguretat Social. Però aquesta informació no és del tot homogènia amb la del 1966. La raó és que la del 1966, provinent de dades de la Cambra de Comerç i Indústria de Barcelona, recollia el nombre de treballadors ocupats per establiments industrials mentre que la Seguretat Social ofereix dades per centres de cotització. I tot i que per a la majoria d'empreses la ubicació de l'establiment

i la del centre de cotització coincideixen, en el cas de les grans companyies poden divergir, perquè no és estrany que aquestes corporacions tinguin la planta (o plantes) de producció en una localització i el centre de cotització en una altra (habitualment on també tenen la seu social). Aquesta discrepància afavoreix estadísticament sobretot la ciutat de Barcelona, que és el lloc on se sol situar el centre de cotització de les grans companyies.

34

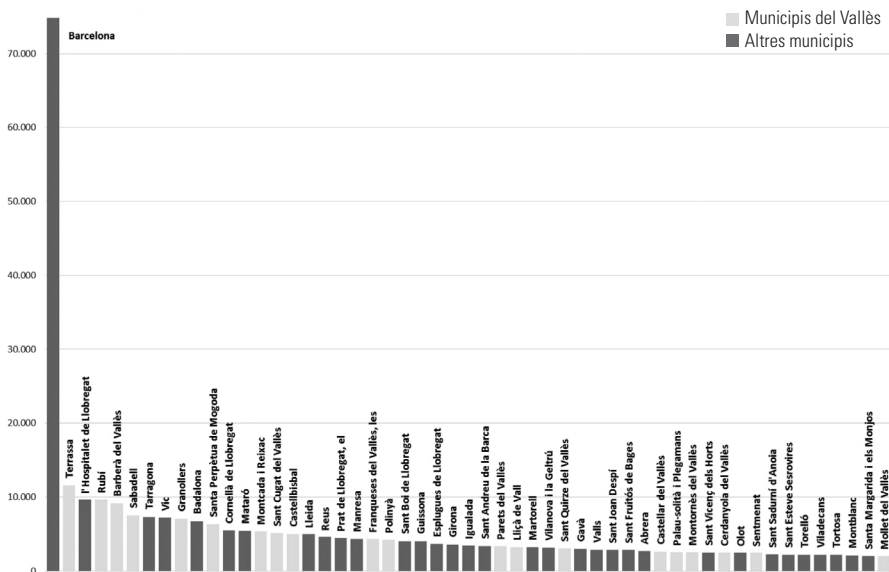
El resultat d'això és que actualment les dades d'ocupació industrial a la capital catalana estan esbiaixades a l'alça i, en sentit invers, les d'alguns municipis de l'entorn metropolità enregistren menys treballadors dels que hi ha realment. El cas paradigmàtic és el de Martorell, on es troba l'establiment de SEAT (més de 10.000 treballadors), però tota aquesta ocupació s'assigna a Barcelona, que és on hi ha el centre de cotització.

Ponències  
Revista del  
Centre d'Estudis  
de Granollers,  
24 (2020), 31-62

Feta aquesta observació, les dades del 2019 corroboren la dinàmica que hem exposat sobre la creixent importància industrial dels municipis vallesans. Aquell any la capital catalana es mantenia com a primer centre industrial del país, amb més de 75.000 treballadors enregistrats, però ara entre les principals localitats manufactureres del Principat, ja hi figuren bastants municipis del Vallès, que ha esdevingut l'àrea capdavantera en el sector industrial. En aquest grup de municipis en trobem de vella industrialització, com Terrassa, Sabadell i Granollers, però la majoria són d'industrialització més tardana, i han experimentat una forta expansió en els darrers cinquanta anys. Aquí destaquen Rubí, Barberà, Santa Perpètua de Mogoda, Montcada i Reixac, Sant Cugat, Castellbisbal, les Franqueses, Polinyà, Parets, Lliçà de Vall i Sant Quirze (gràfic 2).

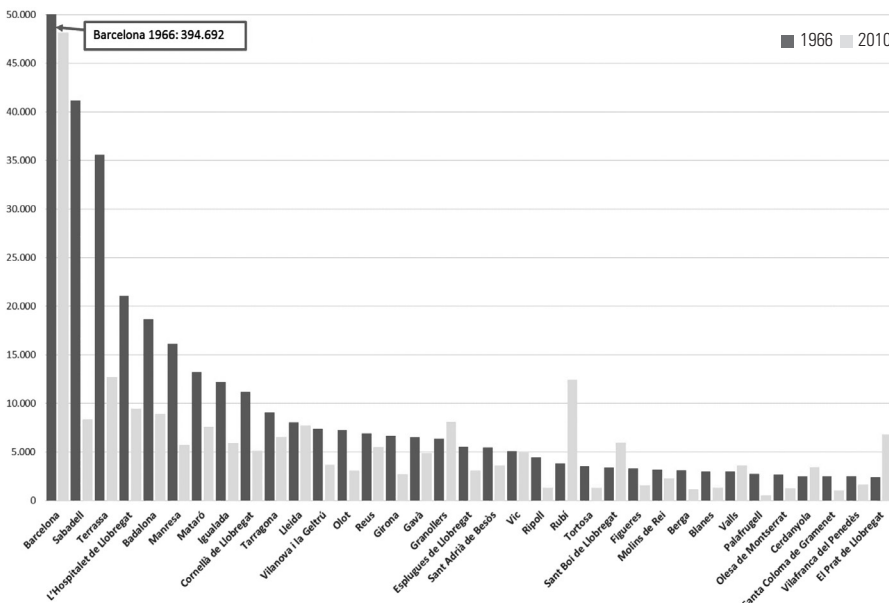
Un darrer aspecte que crida l'atenció —i que considerarem més endavant— és l'evolució de l'ocupació en els municipis amb més implantació industrial el 1966. En la gran majoria de casos el nombre de treballadors es redueix de manera molt acusada. Així, Barcelona passa de 395.000 treballadors censats el 1966 a 75.000 el 2019 (que en realitat són bastants menys per l'efecte estadístic dels centres de cotització que hem comentat). Terrassa, el segon municipi industrial de Catalunya per ocupació, passa de 35.000 a poc més d'11.500. I Sabadell, de més de 41.000 a 7.500. D'aquest grup de municipis només n'hi ha cinc que guanyen ocupació entre aquests dos anys, dels quals dos es troben al Vallès. És el cas de Granollers (de 6.300 a 7.000 efectius) i, sobretot, de Rubí, que de tenir menys de 4.000 treballadors el 1966 se situa en prop de 10.000 el 2019. Aquesta evolució de l'ocupació industrial per municipis ja apunta una tendència: la pèrdua de llocs de treball en l'activitat manufacturera, un fenomen habitual, des de fa ja algunes dècades, en els territoris de vella industrialització, i Catalunya i el Vallès no en són una excepció (gràfic 3).

## Gràfic 2. Principals municipis industrials catalans per afiliació a la Seguretat Social (2019)



Font: Observatori del Treball i Model Productiu.

## Gràfic 3. Evolució de l'ocupació industrial per municipis (1966-2010)

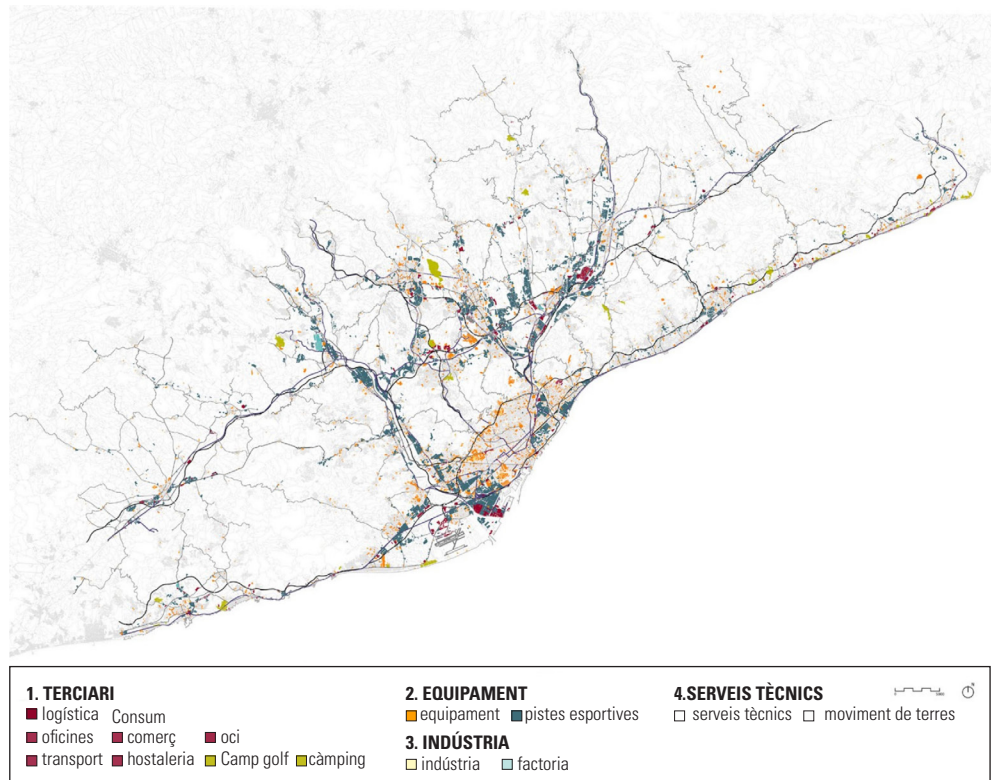


Font: Cambra de Comerç, Indústria i Navegació (1966); Registre d'Establiments Industrials de Catalunya (2010).

El mapa 1 mostra la implantació de l'activitat econòmica a les set comarques de la Regió Metropolitana de Barcelona (Barcelonès, Baix Llobregat, Vallès Occidental, Vallès Oriental, Maresme, Alt Penedès i Garraf), i aporta una imatge actual de la localització de la indústria. Hom pot observar que la capital catalana encara acull una part significativa de les empreses manufactureres del país a causa de les concentracions que trobem a la Zona Franca (el primer polígon industrial de l'Estat, amb una extensió de 450 Ha) i les àrees del Poble Nou / 22@ i Besòs / Bon Pastor. Però alhora aquest mapa també reflecteix com l'activitat manufacturera s'ha estès cap al Baix Llobregat i el Vallès en consonància amb les grans infraestructures viàries. En concret, el Vallès està travessat per les principals vies de comunicació del Principat i és al seu voltant on trobem les aglomeracions industrials més importants. És el cas de l'autopista C-58 Barcelona-Sabadell-Terrassa, l'autopista C-33 Barcelona-Granollers, l'autovia C-17 Barcelona-Granollers-la Garriga, i l'autopista AP-7/B-30 (laterals) que creua la comarca des de Castellbisbal fins a Montmeló, on conflueix amb la C-33.

Ponències  
Revista del  
Centre d'Estudis  
de Granollers,  
24 (2020), 31-62

### Mapa 1. Localització de l'activitat econòmica a la RMB



Font: A. FONT ARELLANO i L. VECSLIJ (2008).

## 1.2. El sòl industrial al Vallès

La dotació de sòl industrial és un aspecte cabdal per a la implantació de l'activitat productiva i en aquest àmbit els municipis del Vallès han estat particularment actius els darrers cinquanta anys. La política proactiva a nivell local en la provisió de sòl és un dels factors que han permès la gran expansió de l'activitat industrial a la comarca.

Per disposar d'una visió retrospectiva acurada d'aquest aspecte, l'ideal fora disposar de dades sobre l'evolució de la superfície industrial al llarg del temps, però davant la dificultat d'obtenir informació fiable al respecte s'ha optat per treballar amb dades del nombre de polígons per any de creació. És clar que aquest és un indicador imperfecte, per la variabilitat en la superfície dels polígons, però la desagregació de la informació pel Vallès Occidental i l'Oriental i l'anàlisi de la tendència aporten uns resultats que previsiblement no diferiran dels que s'obtindrien si la variable considerada fos la superfície de sòl.

La informació disponible indica que el 2017 existien 130 polígons industrials al Vallès Occidental i 111 a l'Oriental. D'aquests, només un 17,1% en el cas del Vallès Oriental i del 20,0% al Vallès Occidental es van crear abans del 1970. En els vint anys del 1970 al 1990 es van crear el 44,5% dels polígons del Vallès Occidental i el 36,0% dels de l'Oriental. El període de més expansió en ambdós casos correspon als anys 1991-2000, quan es van crear el 21,5% dels polígons del Vallès Occidental i el 20,7% dels del Vallès Oriental. Aquesta dinàmica s'alenteix en ambdós casos en els darrers vint anys, i hi té bastant a veure la recessió econòmica del 2008-2012; però l'alentiment és superior al Vallès Occidental que a l'Oriental, atès que en aquesta darrera comarca entre el 2000 i el 2017 encara es van crear el 26,1% dels polígons, mentre que en el cas del Vallès Occidental la xifra es reduí al 16,9%. Això indicaria que el ritme de dotació de sòl industrial al Vallès Occidental ja ha començat a suavitzar-se, mentre que el Vallès Oriental mostra un dinamisme relatiu superior.

Les dades de superfície total de polígons d'activitat l'any 2018 serveixen per completar aquesta anàlisi i aporten una informació útil sobre la situació de cada comarca pel que fa a la dotació de sòl. En aquest punt convé assenyalar que, amb el temps, l'activitat estrictament manufacturera va perdent importància pel que fa a l'ocupació del sòl i, cada cop més, en els nous polígons trobem implantacions d'empreses del sector terciari, sobretot de la logística i el transport i de diverses activitats de serveis, que ocupen una part creixent de l'espai. La mateixa denominació de «polígons d'activitat» ja suggereix la presència d'un mix de sectors, i en alguns casos —Can Sant Joan a Sant Cugat, per exemple— la implantació estrictament manufacturera ja és

minoritària. Tanmateix, com que l'expansió de les activitats no industrials és un fenomen general, aquesta circumstància no distorsiona les conclusions que es poden obtenir sobre la presència de la indústria.

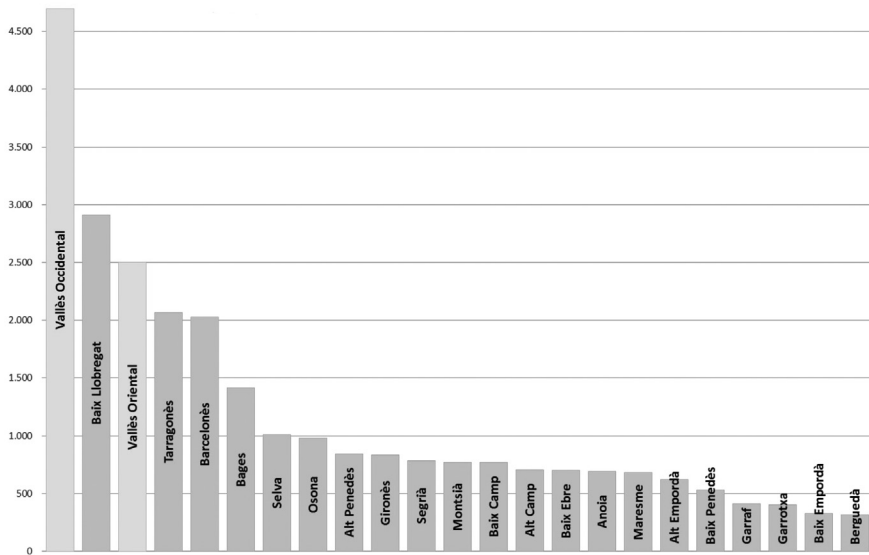
Quan es considera la superfície total dels polígons d'activitat a Catalunya, la posició capdavantera, de manera destacada, correspon al Vallès Occidental, que el 2018 comptava amb una dotació de 4.700 Ha, i a continuació se situen el Baix Llobregat (2.900 Ha) i el Vallès Oriental (2.500 Ha). En posicions més endarrerides trobem el Tarragonès —amb una considerable presència del complex petroquímic— i el Barcelonès, que gràcies a la gran importància de la capital catalana havia estat la comarca capdavantera fins a la dècada dels 60 del segle passat (gràfic 4). Veient la diferència entre la dotació de sòl als dos Vallesos hom pot inferir que en el cas del Vallès Oriental encara hi ha un marge considerable per a la nova provisió de sòl industrial, fet que suggereix que aquest territori pot ser el que aculli les noves implantacions —sobretot de mitjana i gran dimensió— que busquin una ubicació propera a la capital catalana.

El darrer aspecte que cal considerar en l'anàlisi del sòl industrial és el de l'ocupabilitat dels polígons d'activitat, ja que aquesta variable ens dona una idea de la disponibilitat de sòl existent per acollir noves inversions. Aquí cal tenir present que ocupabilitat no necessàriament comporta activitat econòmica, perquè podem trobar polígons amb una elevada ocupabilitat sense que les empreses que van construir les instal·lacions estiguin operatives. Aquesta circumstància s'accentua a partir del 2008 amb el tancament de centres productius degut a la regressió en l'activitat industrial (sense que a hores d'ara, tot i la recuperació que té lloc a partir del 2012, s'hagin ocupat molts dels espais abandonats). Això explica que l'ocupabilitat efectiva dels polígons sigui inferior a l'ocupabilitat teòrica que reflecteixen les dades, que es basen en el criteri de sòl edificat. En aquest sentit el valor de l'ocupabilitat dels polígons indicaria el límit superior que s'assoliria si totes les plantes existents estiguessin en funcionament.

Fet aquest incís, les dades sobre ocupabilitat mostren un fet interessant, consistent amb el que hem exposat sobre l'evolució territorial de la indústria. Hom pot observar com el màxim grau d'ocupabilitat teòrica, amb una ràtio del 83%, correspon al Barcelonès, que ha estat el nucli de la industrialització del país, i disminueix així que ens allunyem geogràficament d'aquesta comarca. Després del Barcelonès l'ocupabilitat teòrica més elevada la trobem al Baix Llobregat (81%), i a continuació al Vallès Occidental i el Vallès Oriental, en ambdós casos amb participacions properes al 80%. Tenint en compte aquest valor i el que hem comentat sobre l'ocupabilitat efectiva, no sembla que en el territori vallesà a curt i mitjà termini hi hagi un problema de disponibilitat de sòl per a noves implantacions industrials, llevat dels colls d'ampolla que es puguin donar en algun cas puntual (gràfic 5).

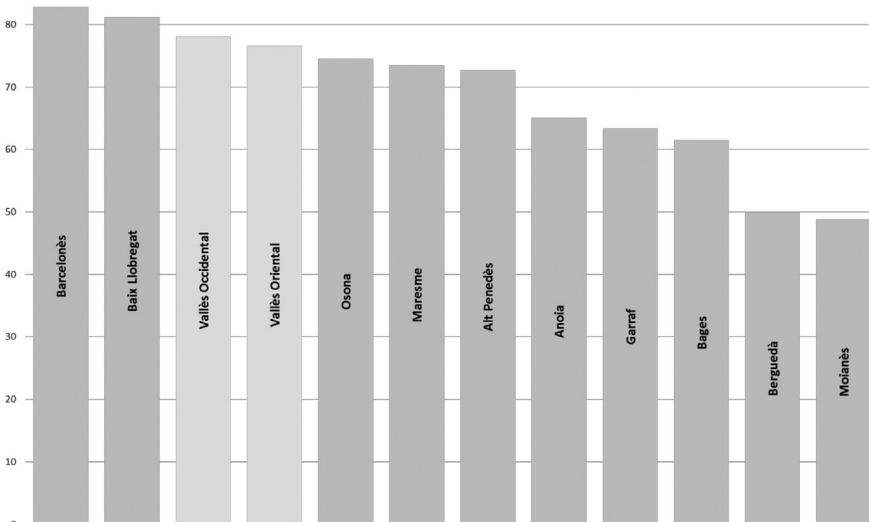


**Gràfic 4. Superfície total dels polígons d'activitat en hectàrees (2018)**



Font: SIPAE (Diputació de Barcelona).

**Gràfic 5. Ocupabilitat dels polígons d'activitat econòmica a les comarques de Barcelona, en % (2018)**



Font: SIPAE (Diputació de Barcelona).

## 2. Anàlisi econòmica: evolució recent i situació actual de la indústria del Vallès

### 2.1. Algunes dades bàsiques sobre la indústria vallesana

40

Abans ja hem vist que al Vallès hi ha municipis tant de vella industrialització com d'industrialització més recent. I el fet que al llarg del temps sempre hi hagi hagut implantacions industrials fa de la comarca un territori amb una forta especialització en l'activitat manufacturera, com ho reflecteixen les dades de l'estructura sectorial, tant en el cas del Vallès Occidental com en el de l'Oriental.

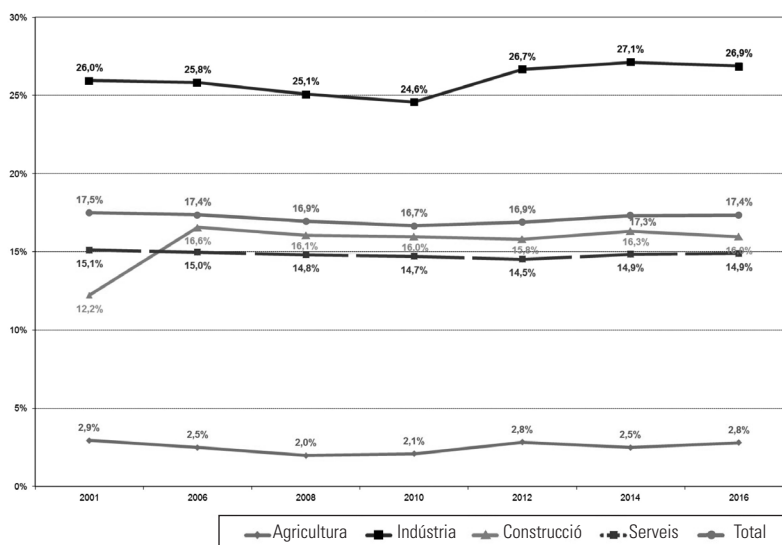
Un fenomen recurrent des de fa dècades a les economies avançades és la pèrdua de pes relatiu del sector industrial en favor de les activitats de serveis, i el Vallès no n'és una excepció. Però el que és rellevant en aquest cas és que, tot i la disminució del pes relatiu, la participació de la indústria en el PIB de la comarca assoleix uns valors força elevats, molt per damunt de la mitjana catalana i d'altres regions europees de llarga tradició industrial.

Així, al Vallès Occidental el pes de la indústria en el PIB comarcal el 2016 (darrer any del qual es tenen dades) era del 28,8%, havent perdut més de 10 punts percentuals des del 2001, exercici en què la ràtio se situà en el 37,0%. Al Vallès Oriental la participació de la indústria en el PIB és bastant més elevada, i el que és més significatiu, presenta una davallada molt suau entre el 2001 (44,6%) i el 2016 (41,2%). Les dades que acabem d'exposar fan del territori vallesà un dels que presenten una especialització relativa més elevada en la indústria de tota la Unió Europea. A tall indicatiu assenyalem que al conjunt de Catalunya el 2016 la ràtio PIB industrial / PIB total se situava en el 21,1%.

La forta especialització relativa de la comarca en l'activitat industrial també explica l'elevada participació del sector transformador del Vallès en el conjunt del país, que el configura com el veritable motor productiu de Catalunya. Si considerem la sèrie 2001-2016 es pot observar com el pes de la indústria vallesana en el total del Principat en termes de PIB se situa gairebé sempre per damunt del 25%, una participació considerablement superior a la que manté en les altres dues grans branques d'activitat, la construcció i els serveis, en les quals la participació de la comarca a nivell català en aquests anys es troba al voltant del 16% i del 15% respectivament (gràfic 6).

Ponències  
Revista del  
Centre d'Estudis  
de Granollers,  
24 (2020), 31-62

**Gràfic 6. Aportació del Vallès al valor afegit brut (VAB) sectorial de Catalunya (2000-2018)**



Font: elaboració pròpia sobre dades d'IDESCAT.

## 2.2. Composició sectorial de la indústria vallesana i canvis més significatius

Un tret característic de la indústria del Vallès, igual que de la del conjunt de Catalunya, és la seva elevada diversificació sectorial, que es tradueix en una presència significativa de la comarca en la pràctica totalitat d'activitats productives. Aquesta circumstància és molt positiva, ja que entre altres implicacions, permet compensar els xocs externs negatius que afecten alguns sectors amb el bon comportament d'altres branques, perquè fins i tot en els moments més crítics del cicle econòmic hi ha activitats que mostren una evolució positiva, com posa en evidència l'experiència recent amb la crisi dels anys 2008-2012.

La diversificació sectorial de la indústria del Vallès queda ben reflectida en el fet que tant l'any 2000 com el 2018, de les 12 principals branques industrials segons la CCAE (Classificació Catalana d'Activitats Econòmiques), en 10 casos la participació de l'ocupació respecte al total comarcal era superior al 5%. Les excepcions es troben en les activitats de productes minerals no metàl·lics (amb un pes del 2,0%) el 2018 i el cas particular de les indústries extractives, d'energia, gas i aigua, amb una participació del 0,8%, i en la qual l'efecte estadístic associat als centres de cotització comporta un biaix a la baixa en la comptabilització de la seva ocupació a la comarca.

El quadre 1 reflecteix la distribució per branques de l'ocupació a la indústria del Vallès i de Catalunya els anys 2000 i 2018, la qual cosa permet una anàlisi comparativa. Si considerem quins són els sectors que guanyen i perden pes en aquest període es constata que hi ha una acusada correlació entre el que succeeix al Vallès i al conjunt del país, circumstància que tampoc no hauria de sorprendre'ns si tenim en compte l'elevada participació que tenen la majoria de branques productives de la comarca en el total català, tant en termes de PIB com d'ocupació. D'altra banda, la comparativa entre aquests dos exercicis també serveix per veure si hi ha alguna relació entre les variacions en el pes relatiu de cada branca i el seu comportament pel que fa a l'evolució de l'ocupació al llarg d'aquest període (expansió, estabilitat o regressió), aspecte que es tracta més endavant.

### Quadre 1. Distribució percentual de l'ocupació per branques de la indústria

	Vallès		Catalunya	
	2000	2018	2000	2018
Extractives, energia, gas i aigua	0,8	0,8	2,5	3,1
Alimentació, begudes i tabac	5,9	7,9	10,4	17,7
Tèxtil, confecció, cuir i calçat	15,4	7,8	15,0	7,2
Paper, arts gràfiques i suports enregistrats	6,8	7,4	8,9	6,6
Indústries químiques i farmacèutiques	8,7	16,4	8,8	12,2
Cautxú i plàstic	8,0	8,3	5,0	4,9
Productes minerals no metàl·lics	2,9	2,0	3,9	2,4
Metal·lúrgia i fabricació de productes metàl·lics	19,1	17,1	14,2	12,8
Maquinària i equips mecànics	8,7	11,6	6,4	10,3
Maquinària i equips elèctrics i electrònics	8,5	5,7	8,2	4,3
Material de transport	7,5	7,0	8,7	9,2
Indústries diverses (incloent reciclatge)	7,7	8,0	8,0	9,3
	100,0	100,0	100,0	100,0

**Font:** elaboració pròpia amb dades de l'Observatori del Treball de la Generalitat de Catalunya.

L'any 2000 els dos sectors amb més presència pel nombre d'ocupats al Vallès i a Catalunya eren els de la metal·lúrgia i fabricació de productes metàl·lics i el del tèxtil, confecció, cuir i calçat, amb una considerable diferència sobre la resta. Al llarg del període 2000-2018 ambdues branques experimenten un retrocés en la seva participació, que tanmateix és força més acusat en el cas del tèxtil. Així, mentre que la metal·lúrgia cau dos punts percentuals (passa del 19,1% al 17,1%) el tèxtil ho fa en 7,6 punts i passa del 15,4% al 7,8%, i unes variacions semblants tenen lloc al conjunt català.

Aquí convé recordar que ambdós sectors estan considerats de tecnologia baixa per l'OCDE i que es tracta d'unes activitats que, des de fa dècades, estan força exposades a deslocalitzacions productives i a la competència creixent dels nous països industrials, tant del Nord d'Àfrica com del Sud-est d'Àsia i la Xina. I com veurem, la seva pèrdua de pes relatiu va acompanyada d'un fort retrocés en l'ocupació al llarg d'aquest període. Val a dir, però, que

tot i la davallada que experimenta, la branca metal·lúrgica el 2018 encara mantenia la posició capdavantera pel nombre d'ocupats al Vallès, mentre que a Catalunya se situava en segona posició, darrere de l'alimentació.

Un altre sector que perd pes de manera significativa és el de la maquinària i equips elèctrics i electrònics, que al Vallès passa d'aportar el 8,5% de l'ocupació industrial de la comarca l'any 2000 al 5,7% el 2018 mentre que a Catalunya encara experimenta una davallada més important. Aquest retrocés s'explica en part pel cessament de l'activitat de dues plantes d'empreses multinacionals, la de Sharp a Sant Cugat i la de Sony a Viladecavalls, ambdues fabricants de televisors. L'activitat productiva a les instal·lacions d'aquestes companyies l'han continuat FICOSA i CIRSA respectivament, però amb una plantilla més reduïda.

Entre les branques que guanyen pes n'hi ha una que ho fa de manera espectacular i que gairebé dobla la seva importància: es tracta de la química-farmacèutica, que al Vallès passa del 8,7% al 16,4% (del 8,8% al 12,2% a Catalunya). Aquest és un aspecte força positiu ja que l'activitat química es considera de tecnologia mitjana alta, mentre que la farmacèutica és de tecnologia alta, i en ambdues activitats es fabriquen productes d'elevat valor afegit.

Dos sectors que també milloren el seu pes relatiu —bé que d'una manera menys accentuada— són els de la construcció de maquinària i equips mecànics, catalogat com de tecnologia mitjana alta, i el de l'alimentació, que està classificat com de tecnologia baixa, un criteri que actualment podria ser discutit. En el primer cas, l'avenç és de 2,9 punts percentuals (del 8,7% al 11,6%) i en el segon de dos punts (del 5,9% al 7,9%). En el conjunt de Catalunya la branca de l'alimentació és la que mostra una expansió més important: passa del 10,4% al 17,7% i el 2018 es converteix en la primera activitat de la indústria del Principat per nombre de treballadors, a considerable distància de la metal·lúrgia (12,8%) i de la química-farmacèutica (12,2%). En canvi, al Vallès el sector de l'alimentació figurava en sisè lloc atenent al nombre de treballadors, amb una participació del 7,9% en l'ocupació industrial de la comarca, un registre semblant al de les branques del cautxú i plàstic, indústries manufactureres diverses, tèxtil, paper i arts gràfiques i material de transport.

### 2.3. El comportament del valor afegit brut (VAB)

L'evolució del valor afegit brut industrial al Vallès entre el 2001 i el 2016 reflecteix clarament les diferents fases del cicle econòmic, una circumstància que es repeteix quan considerem el comportament de l'activitat productiva a les set comarques de la Regió Metropolitana de Barcelona (RMB) i al conjunt

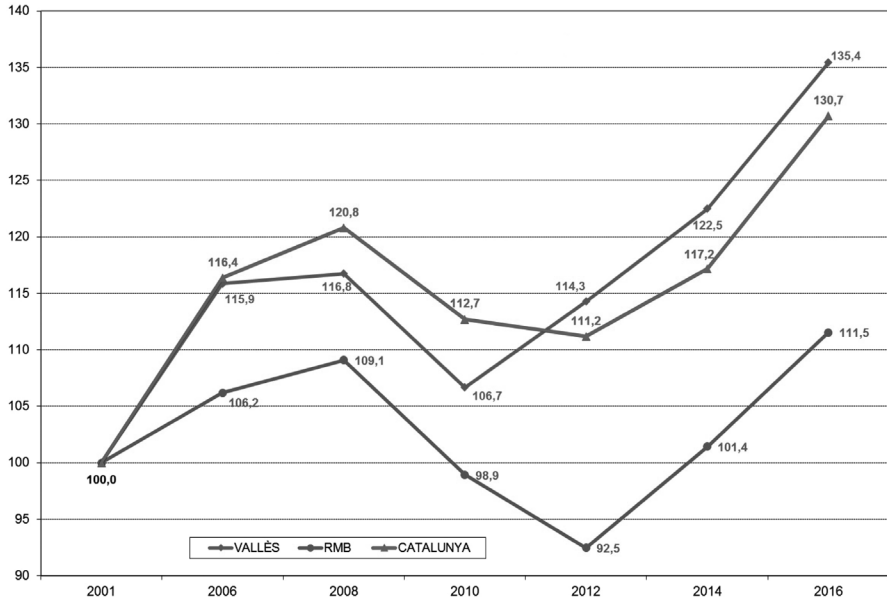
català. El gràfic 7 mostra l'evolució en números índex fins al 2016 —darrer any del qual hi ha disponibles dades comarcalitzades d'aquesta variable— prenent com a base l'exercici del 2001. Es pot observar com el VAB industrial experimenta un creixement apreciable fins al 2006, mentre que en els anys 2008-2010 pateix els efectes de la recessió econòmica i davalla considerablement. Tanmateix, a partir del 2011 presenta un creixement continuat, i s'anticipa en la seva recuperació tant a la indústria del conjunt de la RMB com a la de Catalunya. El 2016 el VAB industrial vallesà en valors corrents havia augmentat un 35,4% respecte al 2001, un registre superior al del total del Principat (+30,7%) i molt per damunt del de les set comarques que integren la RMB (+11,5%).

Considerem ara l'aportació del VAB dels sectors industrials del Vallès en el conjunt de Catalunya, un registre que ens aporta una idea clara de la importància que té la comarca en la indústria del país en les diferents activitats productives. Novament les darreres dades disponibles corresponen al 2016. Un primer tret significatiu és que de les tretze branques considerades, en vuit casos la participació del Vallès supera el 30%, en tres casos més la xifra se situa entre el 20% i el 30% i només en una activitat —la d'extractives, energia elèctrica, gas, aigua i residus— la ràtio es troba per sota del 10%. Això ja indica que l'elevada participació de la indústria del Vallès en el conjunt català és una conseqüència directa de la forta presència que té la comarca en la gran majoria d'activitats manufactureres (gràfic 8).

La posició capdavantera correspon a la branca de transformats de cautxú i plàstic, en la qual el 2016 prop de la meitat del VAB del país (en concret, el 47,4%) el generaven empreses vallesanes. Amb valors propers al 40% trobem quatre branques, de les quals dues són de tecnologia mitjana alta (productes electrònics, informàtics i òptics i productes farmacèutics), una de tecnologia mitjana alta (química i refinament de petroli) i una de tecnologia baixa (metal·lúrgia i productes metàl·lics). La participació del tèxtil, confecció, cuir i calçat, que històricament havia tingut gran importància a ciutats com Sabadell i Terrassa, el 2016 encara representava més del 31% del VAB català del sector.

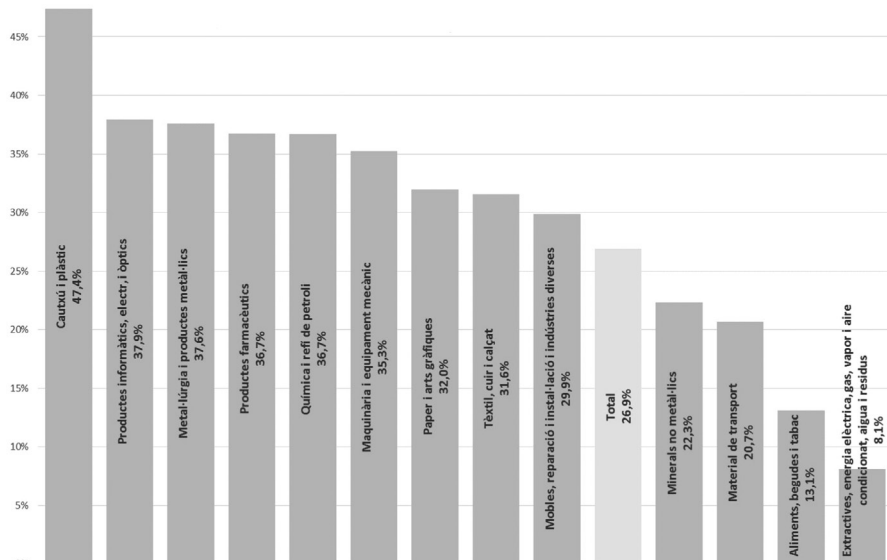
En canvi, el pes del material de transport davalla fins al 20,7%. Les empreses d'aquesta activitat havien tingut una implantació important al Vallès en el segment de fabricació de motocicletes, amb els establiments de les empreses Nacional Motor (Derbi), Yamaha i Honda. Però les dues primeres ja fa alguns anys que van clausurar les instal·lacions a Martorelles i Palau-solità i Plegamans, i només la darrera manté una activitat més vinculada al servei postvenda a Santa Perpètua de Mogoda. Actualment només opera en aquest segment Sherco, a Caldes de Montbui. Val a dir, però, que indirectament el Vallès participa de manera significativa en l'activitat del sector català de l'automoció, ja que moltes empreses fabricants de components per a SEAT

### Gràfic 7. Evolució del VAB industrial en números índex (2001-2016)



Font: elaboració pròpia sobre dades d'IDESCAT.

### Gràfic 8. Aportació del Vallès al valor afegit brut (VAB) de les branques de la indústria catalana (2016)



Font: elaboració pròpia sobre dades d'IDESCAT i de l'Anuari Econòmic Comarcal de Caixa Catalunya.

i Nissan es troben a la comarca. Però la producció d'aquestes companyies a efectes estadístics figura en les branques de transformats de cautxú i plàstic, metal·lúrgia i productes metàl·lics i productes informàtics, electrònics i òptics.

Un aspecte que crida l'atenció és el relativament baix valor que assoleix la branca de l'alimentació, begudes i tabac (13,1% del VAB regional), que és juntament amb les indústries químiques i farmacèutiques l'activitat que presenta un millor comportament de la producció en aquests anys.

## 2.4. El comportament de l'ocupació

Quan en comptes del VAB s'analitza l'ocupació, que es mesura pel nombre d'afiliats a la Seguretat Social, cal tenir present l'efecte estadístic degut a la discrepància, que afecta sobretot les grans empreses, entre el centre de cotització i l'establiment, amb la qual cosa les dades corresponents al Vallès presenten un biaix a la baixa. Tanmateix, la importància d'aquest biaix no modifica ni la tendència ni les conclusions que s'obtenen. Ara l'anàlisi per branques es pot estendre en el temps i abasta l'interval 2000-2018, un període prou ampli per copsar novament el comportament d'aquesta variable al llarg de totes les fases del cicle econòmic.

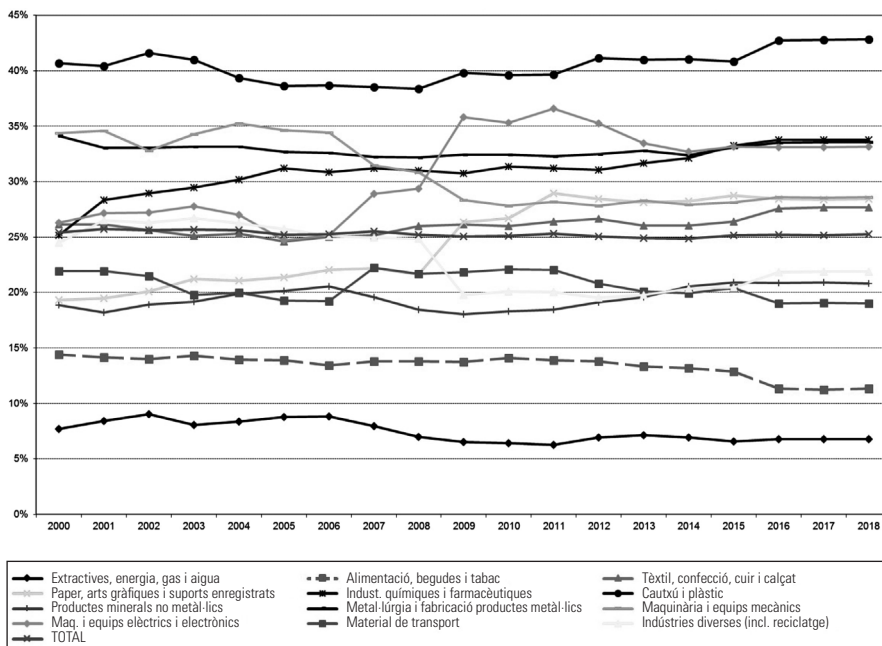
Si considerem la participació de l'ocupació de les diferents branques industrials del Vallès en el conjunt català, els resultats a què s'arriba són bastant semblants als que han aparegut quan ens hem referit al VAB.

Novament la branca que presenta una participació més alta pel nombre d'ocupats és la dels transformats de cautxú i plàstic, que en els darrers anys ha aportat més del 45% de l'afiliació total d'aquesta activitat a Catalunya. Després trobem tres sectors que el 2018 tenien una participació propera al 35%. Es tracta de la maquinària i equips elèctrics i electrònics, metal·lúrgia i fabricació de productes metàl·lics i la indústria química-farmacèutica. Amb una participació igualment remarcable, d'entre el 25% i el 30%, figuren tres branques més: paper i arts gràfiques, maquinària i equips mecànics i tèxtil, confecció, cuir i calçat. La branca d'alimentació, begudes i tabac mostra un valor baix i tots els anys se situa per sota del 15%, mentre que en el cas de les activitats extractives, d'energia elèctrica, gas i aigua, el registre en cap moment arriba al 10%. L'ocupació d'aquesta branca en l'àmbit català es troba molt concentrada al Barcelonès, que és on tenen la seu les principals empreses del país (gràfic 9).

Mentre que l'evolució del VAB industrial al Vallès al llarg del període 2001-2016 experimenta un comportament global positiu, les dades de l'ocupació presenten més ombres que llums. Al conjunt de la indústria entre els anys



**Gràfic 9. Participació del Vallès a l'ocupació industrial de Catalunya (2000-2018)**



**Font:** elaboració pròpia amb dades de l'Observatori del Treball de la Generalitat de Catalunya.

2000 i 2018 la comarca va perdre 43.800 llocs de treball, dada que representa una caiguda en l'ocupació del 26,4%. I el més significatiu és que dels 12 sectors considerats només el de l'activitat química-farmacèutica va augmentar el nombre d'afiliats, la qual cosa ja dona una idea de quina ha estat la tendència general en el comportament d'aquesta variable. Els gràfics 10 i 11 mostren l'evolució de l'ocupació en valors absoluts i números índex respectivament, i permeten apreciar, per un costat, el comportament de l'afiliació a la Seguretat Social en nombre d'efectius, i per l'altra, la seva variació en termes percentuals.

Així, la branca química-farmacèutica —que, recordem-ho— comprèn una activitat de tecnologia mitjana alta, la química, i una altra de tecnologia alta, la farmacèutica, durant aquests anys augmenta l'afiliació a la Seguretat Social un 38,1%, creant 5.500 llocs de treball, un registre certament remarcable. Com també ho és que la major creació d'ocupació tingui lloc a partir del 2012, amb la recuperació de l'activitat econòmica. El sector de l'alimentació, per la seva part, manté una considerable estabilitat i el 2018 la variació de l'ocupació respecte a l'any 2000 era gairebé imperceptible. En canvi, la branca

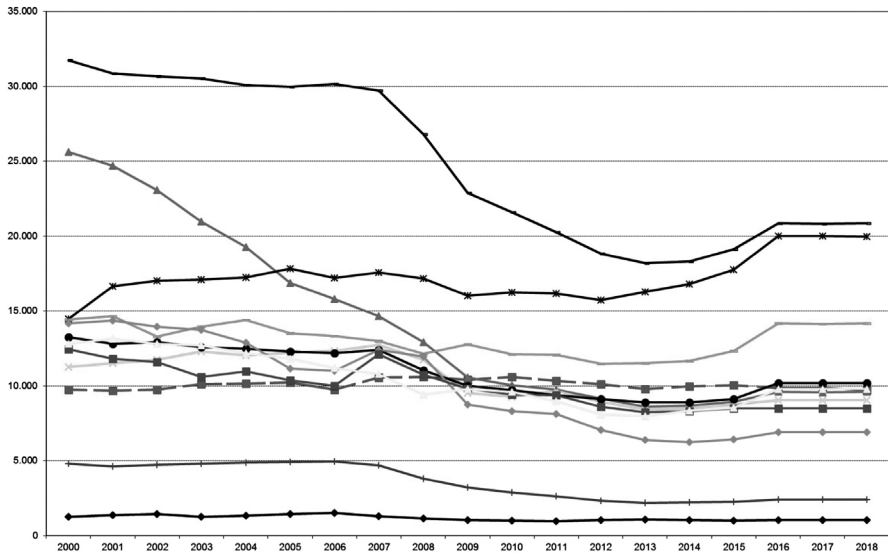
de maquinària i equips mecànics presenta més oscil·lacions, reflectint les fases del cicle econòmic, circumstància que tampoc no és sorprenent si tenim en compte que és una activitat amb un fort component exportador. L'any 2018 el seu nombre d'afiliats només era un 1,8% inferior al del 2000.

En el gràfic 10a es pot apreciar que l'any 2000 les dues activitats amb més afiliats a la Seguretat Social, amb una considerable diferència sobre la resta, eren les de la metal·lúrgia i productes metàl·lics i la del tèxtil, confecció, cuir i calçat, però ambdues pateixen una forta caiguda de l'ocupació, més acusada en el cas del tèxtil que en el de la metal·lúrgia. En efecte, la branca tèxtil perd entre aquests dos exercicis el 62,6% dels seus efectius (16.000 treballadors), mentre que en la metal·lúrgia la davallada és del 34,3%, que va comportar la destrucció de quasi 11.000 llocs de treball. És interessant observar que en el tèxtil el màxim retrocés té lloc abans de la recessió, en els anys 2000-2009, fet que indica que aquest fenomen té una dimensió estructural, més enllà dels avatars del cicle econòmic. En canvi, en el cas de la metal·lúrgia la pèrdua forta d'ocupació s'esdevé en el període 2007-2013, cosa que suggereix que aquí pesa més el component cíclic que l'estructural. També és remarcable que en ambdós casos s'apreciï una lleugera recuperació de l'afiliació des del 2013, en consonància amb el comportament globalment positiu de l'activitat econòmica.

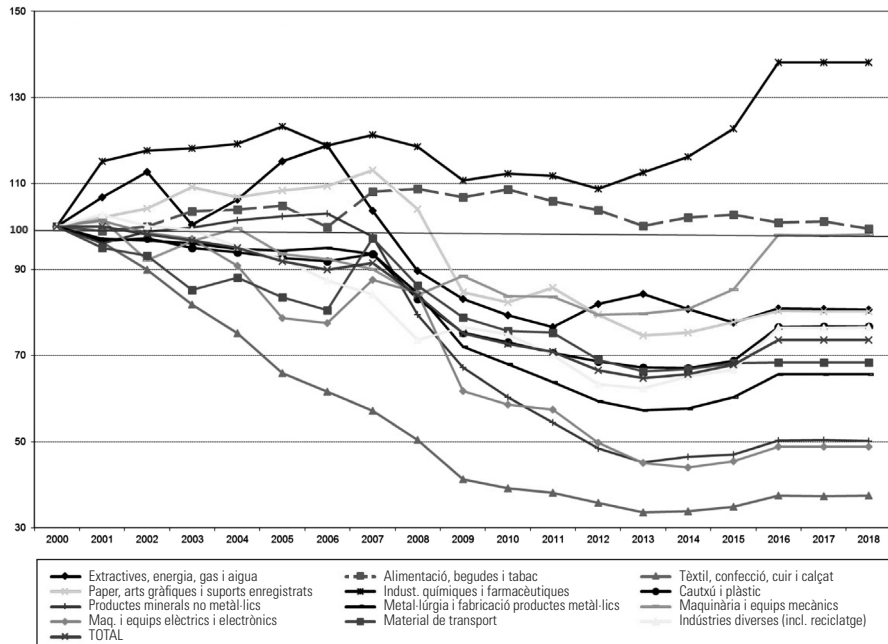
Altres sectors que també presenten una acusada regressió en l'ocupació en valors absoluts i relatius són el de maquinària i equips elèctrics i electrònics, que veu com l'afiliació es redueix a menys de la meitat (cau un 51,1%), i el de productes minerals no metàl·lics —bàsicament materials per a la construcció—, que davalla un 50,0%, si bé en aquest darrer cas la minva total en el nombre d'efectius és considerablement menor. En la branca electrònica un factor que ajuda a explicar el comportament de l'ocupació és la clausura de les activitats de Sharp a Sant Cugat i de Sony a Viladecavalls, que eren, amb diferència, les dues empreses amb un nombre més alt de treballadors. Un altre sector amb una marcada evolució a la baixa de l'ocupació (-31,6%) és el de material de transport, que acusa els tancaments de les plantes de fabricació de motocicletes. Entre les branques que experimenten un menor retrocés en l'afiliació (inferior al 30%) figuren les de transformats de cautxú i plàstic, les indústries manufactureres diverses, la fabricació de paper i arts gràfiques i les activitats extractives, d'energia elèctrica, gas i aigua.

L'accentuada pèrdua d'ocupació que experimenta la gran majoria de sectors al llarg d'aquest període ha comportat que malgrat la recuperació de l'afiliació en els anys 2013-2015, a hores d'ara els nivells d'ocupació encara es trobin, en la majoria d'activitats, lluny dels que hi havia fa vint anys (gràfic 10b).

**Gràfic 10a. Evolució del nombre d'afiliats a la Seguretat Social a la indústria del Vallès per branques (2000-2018)**



**Gràfic 10b. Evolució del nombre d'afiliats a la Seguretat Social a la indústria del Vallès per branques, en números índex (2000-2018)**



Font: elaboració pròpia amb dades de l'Observatori del Treball de la Generalitat de Catalunya.

## 2.5. La dimensió de les empreses industrials

Les dades d'afiliació a la Seguretat Social també ens aporten informació sobre la grandària de les empreses. Aquí d'entrada convé recordar el tòpic —cert— que Catalunya és un país de petites i mitjanes empreses (PIME), un fenomen que es reflecteix clarament en l'activitat industrial. La situació del sector productiu del Vallès corrobora aquesta afirmació.

50 Per dur a terme l'anàlisi, les empreses es desagreguen en quatre segments atenen a la seva dimensió: micro (d'1 a 10 treballadors), petites (d'11 a 50 treballadors), mitjanes (de 51 a 250 treballadors) i grans (més de 250 treballadors). Per cada segment s'indica quin és el percentatge d'ocupació total que li correspon; això comporta que la suma dels valors que figuren en les franges del mateix color per cada àmbit territorial (Vallès Occidental, Vallès Oriental i Catalunya) en el gràfic 11 ha de ser igual a 100.

Comencem amb el Vallès Oriental. Un primer aspecte que crida l'atenció és que tan sols en sis dels dotze sectors industrials de referència el 2018 hi havia empreses amb una afiliació superior a 250 persones. D'aquestes branques només en dues les grans companyies aporten més del 25% de l'ocupació: es tracta de la de maquinària i equips elèctrics i electrònics (33,1% de l'ocupació total), i la d'indústria química-farmacèutica (28,0%).

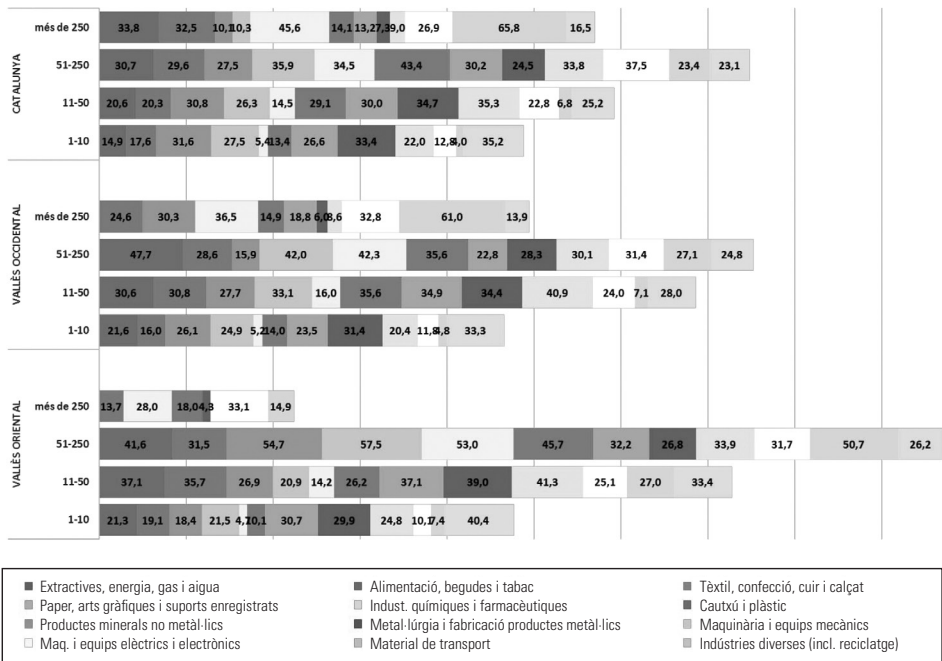
En canvi, en els segments de les micro, petites i mitjanes empreses hi són representades totes les activitats industrials. Però el grup que contribueix més a l'afiliació és el de les mitjanes empreses, on trobem quatre sectors amb una participació en l'ocupació total superior al 50%: els del paper i arts gràfiques (57,5%), tèxtil, confecció, cuir i calçat (54,7%), químic-farmacèutic (53,0%) i material de transport (50,7%).

En la categoria de les petites empreses les aportacions més importants corresponen a la maquinària i equips mecànics (41,3% de l'ocupació total), metal·lúrgia i fabricació de productes metàl·lics (39,0%), extractives, energia elèctrica, gas i aigua (37,1%) i alimentació, begudes i tabac (35,7%). En l'àmbit de les microempreses l'hegemonia correspon a les indústries manufactureres diverses (40,4% de l'ocupació total).

La situació no és gaire diferent al Vallès Occidental, si bé ara guanya importància el segment de les grans empreses, on són presents deu dels dotze sectors. En aquest grup domina clarament l'activitat de material de transport, que representa el 61,0% de l'ocupació total de la branca, molt per davant de la indústria química-farmacèutica (36,5%) i de la maquinària i equips elèctrics i electrònics (32,8%).

Ponències  
Revista del  
Centre d'Estudis  
de Granollers,  
24 (2020), 31-62

**Gràfic 11. Distribució de l'ocupació per grandària d'empresa i sector (2018)**



Font: elaboració pròpia amb dades de l'Observatori del Treball de la Generalitat de Catalunya.

En la resta de segments, tal com succeïa al Vallès Oriental, hi són presents els 12 sectors. En el grup de les mitjanes empreses ara la màxima contribució a l'ocupació correspon a les activitats extractives, energia elèctrica, gas i aigua (47,7% del total d'aquesta branca), per davant del sector químic-farmacèutic (42,3%) i del paper i arts gràfiques (42,0%). En la categoria de les empreses de petita dimensió, la posició capdavantera correspon a la construcció de maquinària i equips mecànics, que aporta el 40,9% de l'ocupació total d'aquesta branca; però després la contribució dels diferents sectors a l'ocupació total es troba bastant equilibrada. Finalment, en la categoria de les microempreses, novament el sector que més contribueix a l'ocupació total és el de les indústries manufactureres diverses (33,3%), seguit de prop per la metal·lúrgia i fabricació de productes metàl·lics (21,4%).

### 3. Àmbit empresarial

#### 3.1. Algunes consideracions obligades

52

Per dur a terme una anàlisi acurada de la situació de les empreses industrials vallesanes l'ideal fora disposar de les dades econòmiques bàsiques (facturació o ocupació) per establiments, ja que així podríem assignar l'activitat econòmica de l'empresa a la ubicació geogràfica on realment es desenvolupa, però malauradament avui dia no es pot comptar amb aquesta informació. La facturació per establiment, com a concepte, no ha estat mai disponible, tot i que a la pràctica en el cas de les empreses uniplanta (que són la gran majoria de les de dimensió petita i mitjana) la facturació de l'empresa i de l'establiment, evidentment, coincideixen. En canvi, en el cas de les companyies multiplanta —situació habitual en moltes grans companyies i també en algunes de grandària mitjana— actualment és inviable conèixer la facturació per establiment, llevat dels casos en què aquesta informació s'obtingui directament de l'empresa.

Pel que fa a l'ocupació, les dades que existeixen són les d'afiliació a la Seguretat Social. Tanmateix, aquest organisme no ofereix informació individualitzada per centres de cotització. L'altra font estadística sobre el nombre de treballadors per establiment ha estat durant anys el REIC (Registre d'Establiments Industrials de Catalunya), però aquest registre va desaparèixer el 2011 i per això des d'aquell any no és possible disposar de dades al respecte.

Amb aquest panorama l'anàlisi de les empreses industrials vallesanes es basa en les dades del SABI (Sistema de Anàlisi de Balances Ibérico), que aporta informació economicofinancera de les empreses d'Espanya i Portugal que cada exercici dipositen els comptes al Registre Mercantil (dipòsit obligatori), i que en el nostre cas corresponen al 2017 (darrer any del qual es disposa de dades completes). Un punt important que convé remarcar és que la informació economicofinancera que es diposita al registre és consolidada, és a dir, pren com a subjecte l'empresa, la qual cosa implica algunes limitacions en una anàlisi de tipus territorial.

Aquí el primer que cal esmentar és que, al tractar-se de dades consolidades a nivell d'empresa, la informació sobre les dues variables més rellevants per a nosaltres, la facturació i l'ocupació, fan referència a l'activitat global de cada companyia, i en termes de localització aquesta activitat s'imputa íntegrament al lloc on es troba la seu de l'empresa.

En el cas de la facturació això significa que la xifra registral no correspon exclusivament al valor de la producció sinó que fa referència al valor total de les vendes, la qual cosa comporta que en alguns casos aquestes vendes tam-

Ponències  
Revista del  
Centre d'Estudis  
de Granollers,  
24 (2020), 31-62

bé incloguin el valor de les importacions que les empreses ibèriques fan a altres empreses del mateix grup corporatiu i que es comercialitzen al territori espanyol. En aquests casos, que afecten sobretot grans corporacions, el valor de la facturació serà superior al valor monetari de la producció pròpia. En l'àmbit vallesà aquesta és la situació, per exemple, de Boehringer-Ingelheim, que a més de produir especialitats farmacèutiques a Sant Cugat també distribueix productes importats d'altres plantes europees.

Una altra limitació inherent a les dades consolidades és que la informació economicofinancera es refereix a l'empresa com un tot, sense que es pugui desagregar per establiments. Aquesta circumstància repercuteix directament, en primer lloc, en les empreses multiplanta, ja que impossibilita conèixer quina és la facturació o ocupació de cada factoria. També té implicacions quan la seu de l'empresa i de l'establiment productiu no coincideixen, ja que tota l'activitat de l'empresa s'assigna al lloc on es troba la seu i no a on es du a terme la producció. Aquest és el cas de Nestlé, que té la seu per a Espanya i Portugal a Esplugues de Llobregat, però té deu plantes de producció a la Península, de les quals només una a Catalunya (Girona). Òbviament, en aquest cas, la xifra disponible tant de facturació com d'ocupació està molt sobredimensionada pel que fa a l'activitat real de l'empresa al Principat. A més, caldria afegir que en el cas de la facturació aquesta xifra també inclou el valor de la producció importada, amb la qual cosa ens trobem amb un doble biaix a l'alça.

Un cop exposades les principals distorsions que comporta utilitzar les dades del SABI, i assumint que aquesta base de dades és a hores d'ara l'única font d'informació disponible per dur a terme l'anàlisi que ens interessa, per mantenir un criteri homogeni i coherent, en els apartats que segueixen la situació de les principals empreses industrials del Vallès en el context català té lloc respectant el criteri de l'esmentada base. Això vol dir que considerarem companyies vallesanes únicament aquelles que tenen la seu a la comarca, amb independència de la ubicació dels centres productius.

### **3.2. Les principals empreses industrials del Vallès per facturació**

Tenint en compte les limitacions que acabem d'exposar, els gràfics 12 i 13 mostren les 50 primeres empreses industrials de Catalunya i del Vallès per facturació. Aquí, la discrepància entre la ubicació de la seu i la del centre productiu comporta que en alguns casos l'activitat de l'empresa s'imputi a la localització de la seu —sovint Barcelona— i no a on té lloc realment la producció. Aquesta és la situació de Cobega Embotellador, que té a Martorelles la planta de fabricació de begudes, mentre que la seu de l'empresa es troba

a Esplugues de Llobregat. El mateix succeeix amb Henkel Ibérica, que té la principal planta de fabricació a Espanya a Montornès, però la seu es troba, novament, a la ciutat comtal.

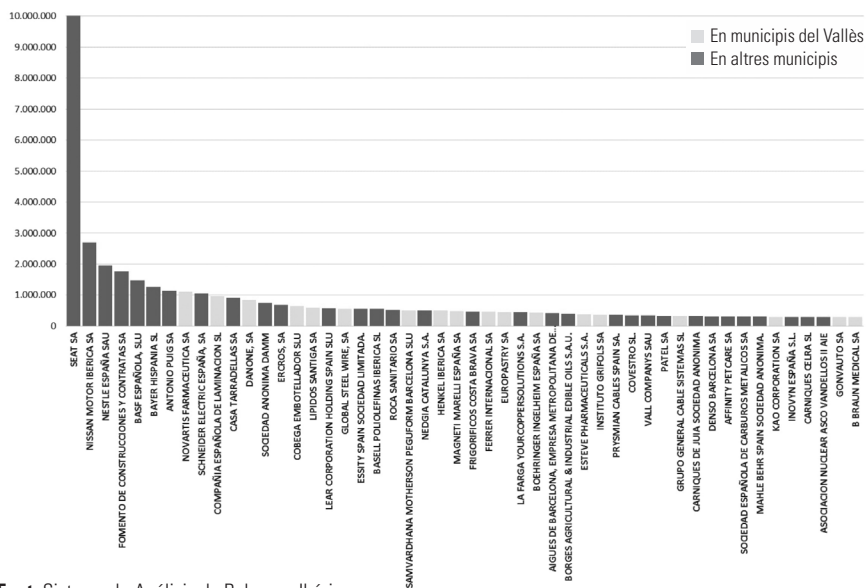
La situació es repeteix amb Novartis Farmacéutica, que té a Barberà la principal planta de producció a la Península, però en canvi, altre cop, la seu es troba a Barcelona, a on s'assigna tota l'activitat de la companyia (i aquí, igual que succeïa amb Boehringer-Ingelheim, les dades de facturació també inclouen els medicaments importats per l'empresa, motiu pel qual novament apareix un doble biaix a l'alça pel que fa al valor d'aquesta variable). Idèntica situació afecta el Grupo General Cable, igualment amb seu a Barcelona i plantes a Montcada i Reixac i Manlleu (tot i que en el moment de redactar aquestes línies la companyia es troba immersa en un procés de reestructuració que possiblement acabarà amb el tancament d'ambdues instal·lacions). Un altre cas és el de Kao Corporation, amb seu a Barberà, però que només té dues de les tres plantes catalanes al territori vallesà: la mateixa de Barberà i la de Mollet, mentre que la tercera s'ubica a Olesa de Montserrat (el Baix Llobregat). I un darrer exemple és el de Global Steel Wire —pertanyent al grup CELSA (Compañía Española de Laminación)—, que té la seu a Cerdanyola i dues plantes productives, una en aquest municipi i l'altra a Santander. Finalment trobem aquells casos en què la producció de l'empresa té lloc al Vallès però la seu de la companyia es troba fora del Principat. Aleshores l'activitat de l'empresa no es recull si únicament considerem les companyies catalanes —en el sentit de tenir la seu a Catalunya—, que són les que constitueixen el nostre àmbit de referència. Això és el que succeeix, per exemple, amb Bosch Sistemas de Frenado, una important empresa de la indústria auxiliar de l'automoció que du a terme l'activitat productiva a Lliçà d'Amunt, però té la seu a Madrid.

Considerant la localització de la seu, al Vallès figuren 11 de les 50 primeres empreses industrials del Principat. La companyia capdavantera a la comarca és CELSA, que se situa en el desè lloc en l'àmbit català i és de capital autòcton. Tanmateix, la seva xifra de facturació, al voltant de 1.000 milions d'euros el 2017, es troba molt allunyada de l'empresa líder, SEAT, que aquell any va facturar més de 10.000 milions.

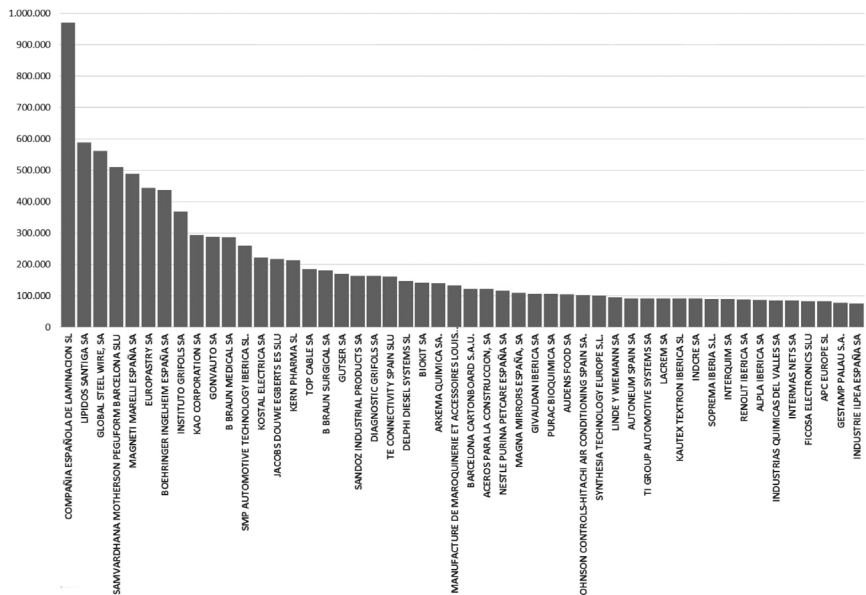
De les empreses industrials vallesanes que figuren entre les 50 primeres de Catalunya cal destacar tres aspectes. En primer lloc, que la comarca està infrarepresentada pel que fa a les grans companyies, si tenim en compte la importància que té en el context català en termes de producció (recordem que el Vallès aporta el 27% del VAB industrial del Principat, mentre que només acull 11 de les 50 primeres empreses industrials catalanes). La principal causa d'això, com ja hem exposat, és l'efecte estadístic, negatiu per al Vallès, que genera la discrepància entre la seu i l'establiment.



## Gràfic 12. Les 50 primeres empreses industrials de Catalunya per facturació, en milers d'euros (2017)



## Gràfic 13. Les 50 primeres empreses industrials del Vallès per facturació, en milers d'euros (2017)



Un segon aspecte rellevant és que, per l'origen del capital, al territori vallesà hi ha tant grans empreses de filiació autòctona com multinacional, amb predomini d'aquestes darreres. En el primer grup figuren la ja esmentada CELSA, Global Steel Wire, Europastry, Instituto Grífols, Lípidos Santiga i Gonvauto, mentre que la resta pertanyen a corporacions foranes (Peguform, Magneti Marelli, Boehringer-Ingelheim, Kao Corporation i B Braun Medical). El tercer aspecte remarcable és la presència significativa de companyies de les branques química i farmacèutica, considerades de tecnologia mitjana alta i alta respectivament. Pertanyen al sector químic Lípidos Santiga, Kao Corporation i Henkel Ibérica, i al farmacèutic Boehringer-Ingelheim, Instituto Grífols i B Braun Medical. La resta són de la branca metal·lúrgica (CELSA i Global Steel Wire), transformats del cautxú i plàstic (Peguform), indústria auxiliar de l'automoció (Magneti Marelli i Gonvauto) i alimentació (Europastry).

### 3.3. Les principals empreses industrials del Vallès per ocupació

La font per exposar la situació de les grans empreses vallesanes per ocupació torna a ser el SABI, i per tant, l'anàlisi que segueix presenta les mateixes limitacions que hem descrit en l'apartat anterior, quan ens hem referit a les companyies de la comarca en termes de facturació. Això de nou comporta que trobem empreses amb seu fora del Vallès, però amb activitat productiva a la comarca. Alguns casos es repeteixen de l'anàlisi de la situació de les grans empreses per facturació. És el que succeeix amb les companyies que el 2017 tenien instal·lacions productives al Vallès i la seu fora de la comarca: Novartis Farmacèutica, Cobega Embotellador, Ferrer Internacional, Henkel Ibérica i Grupo General Cable. Però també n'apareixen de noves, com Danone, que té a Parets una de les tres plantes de fabricació de productes làctics a Espanya i la seu a Barcelona, raó per la qual, igual que les empreses que acabem d'esmentar, no figura entre les corporacions de la comarca capdavanteres per ocupació.

Un altre exemple d'una empresa que es troba entre les més importants de Catalunya per ocupació i que també té la seu a Barcelona i plantes de fabricació al Vallès és Ficomirrors, del grup FICOSA, que opera en la indústria auxiliar de l'automoció. Aquesta companyia du a terme una part important de la seva activitat a Viladecavalls, a les antigues instal·lacions de Sony. En la mateixa línia, cal indicar que entre les grans empreses industrials catalanes per ocupació s'hauria d'afegir Continental Automotive, també de la indústria auxiliar de l'automoció, amb planta de fabricació a Rubí i que el 2017 ocupava més de 800 treballadors. Aquesta companyia, tanmateix, actualment es troba en un procés de reestructuració global que pot afectar directament les instal·lacions vallesanes, el futur de les quals es presenta incert.

Quan considerem les empreses industrials més grans del Vallès atenent al nombre de treballadors, els resultats presenten algunes variacions respecte als que obteníem en tenir en compte la variable facturació. Ara a la comarca trobem 12 companyies entre les 50 primeres de Catalunya per ocupació, una xifra semblant a la que apareixia en l'anàlisi de la facturació (onze). Però d'aquestes 12 empreses només n'hi ha 6 que també figuren entre les 50 capdavanteres del país en el rànquing de facturació: Boehringer-Ingelheim, B Braun Medical, Europastry, Magneti Marelli, CELSA i Instituto Grífols (gràfic 14).

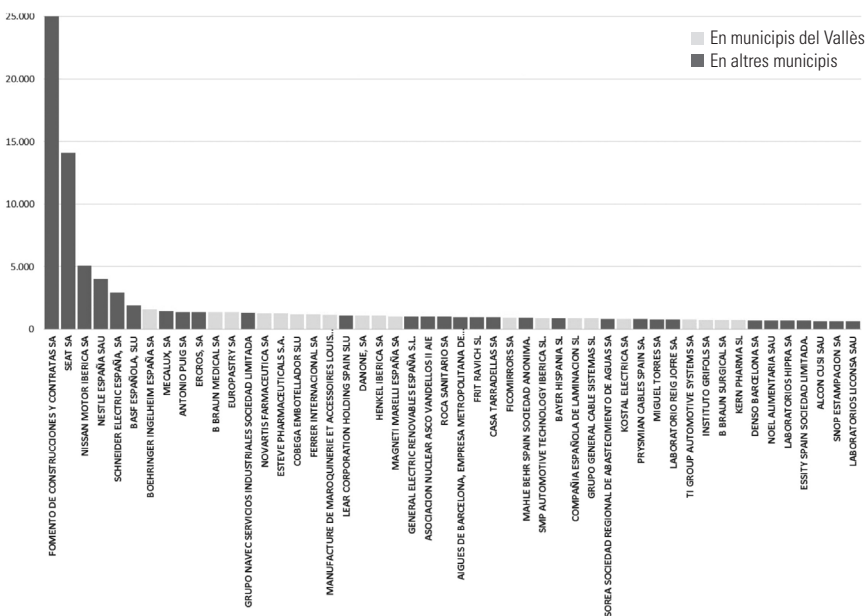
La companyia que ocupa el primer lloc pel nombre de treballadors és Boehringer-Ingelheim, que el 2017 comptava prop de 1.600 persones en plantilla, una xifra certament apreciable, però molt allunyada de les empreses capdavanteres a Catalunya, Fomento de Construcciones y Contratas (FCC), amb més de 25.000 treballadors, i SEAT, que superava els 14.000.

En el cas de FCC convé remarcar que es tracta d'una companyia que tradicionalment ha dut a terme la seva activitat en el sector de la construcció i obra pública, però que els darrers anys s'ha introduït en les activitats de l'energia i el reciclatge de residus, que la CCAE inclou dins del sector industrial, raó per la qual l'empresa rep aquesta consideració. Igualment cal recordar que la companyia manté la seu a Barcelona per raons històriques, ja que és a la ciutat comtal on es va fundar, però a la pràctica FCC es dirigeix des de Madrid i la seva ocupació es troba dispersa per tot el món (allà on l'empresa executa algun contracte provinent del sector públic o privat). Això significa que les dues primeres empreses industrials pròpiament catalanes per l'ocupació que generen són novament SEAT i Nissan, les mateixes que apareixien al considerar la facturació.

Al Vallès, després de Boehringer-Ingelheim, figuren B Braun Medical i Europastry, amb una ocupació moderadament inferior (quasi 1.400 treballadors), i a una mica més de distància Louis Vuitton i Magneti Marelli, ambdues amb una plantilla que superava el miler de persones (gràfic 15).

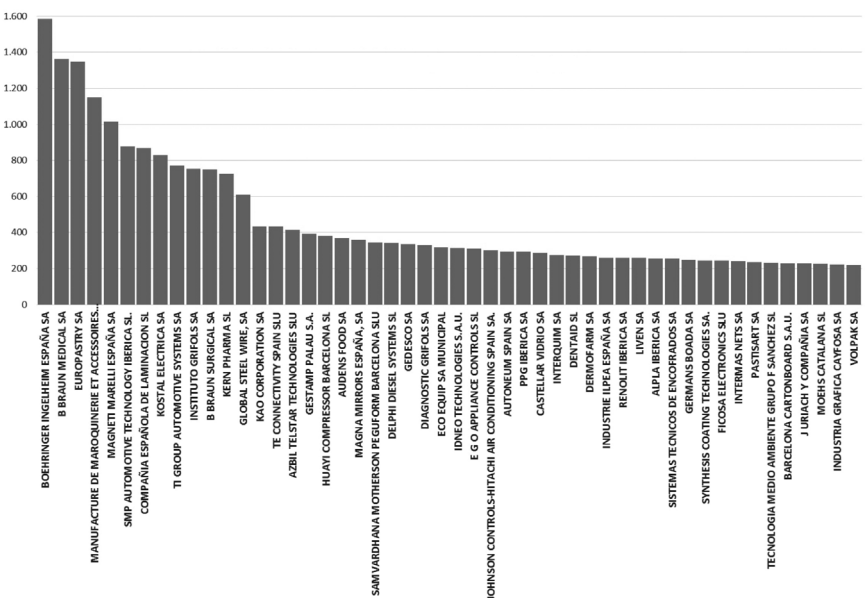
Un aspecte rellevant és que al grup de les dotze companyies del Vallès capdavanteres per ocupació té lloc una forta concentració en dues branques: la farmacèutica i la indústria auxiliar de l'automoció. Pertanyen a l'activitat farmacèutica les ja esmentades Boehringer-Ingelheim i B Braun Medical, juntament amb Instituto Grífols, B Braun Surgical i Kern Pharma. En la indústria auxiliar de l'automoció figuren Magneti Marelli, SMP Automotive Technology —que pertany al mateix hòlding que Peguform—, Kostal Eléctrica i TI Group Automotive Systems. Les altres empreses d'aquest grup són dels sectors de l'alimentació (Europastry), tèxtil i confecció (Louis Vuitton) i metal·lúrgic (CELSA).

## Gràfic 14. Les 50 primeres empreses industrials de Catalunya per ocupació (desembre de 2017).



Font: Sistema de Anàlisis de Balances Ibérico.

## Gràfic 15. Les 50 primeres empreses industrials del Vallès per ocupació (desembre de 2017).



Font: Sistema de Anàlisis de Balances Ibérico.

Pel que fa a l'adscripció del capital, tal com succeïa amb la facturació, hi ha un clar predomini de les corporacions multinacionals, segment al qual pertanyen Boehringer-Ingelheim, B Braun Medical, Louis Vuitton, Magneti Marelli, SMP Automotive, Kostal Eléctrica, TI Automotive Systems i B Braun Surgical, mentre que només Europastry, CELSA, Instituto Grífols i Kern Pharma tenen filiació autòctona.

#### 4. Conclusions

59

Ponències  
Revista del  
Centre d'Estudis  
de Granollers,  
24 (2020), 31-62

El Vallès és un territori de vella industrialització, en el qual a mitjan anys 60 del segle passat l'activitat manufacturera, amb una forta presència dels sectors tèxtil i metal·lúrgic, estava dispersa per diversos municipis, si bé les principals concentracions industrials es trobaven, amb molta diferència, a les capitals comarcals: Sabadell, Terrassa i Granollers.

A partir d'aquella dècada la industrialització s'intensifica i bastants localitats reben inversions productives, tant autòctones com multinacionals. La dotació de sòl industrial i la construcció de les grans infraestructures viàries (autopistes, autovies) són factors que afavoreixen l'expansió de la indústria, el resultat de la qual és que a hores d'ara el territori vallesà s'ha convertit en el motor productiu de Catalunya i és la primera àrea industrial del Principat. L'expansió de les inversions de capital autòcton s'explica, en bona part, per la deslocalització d'empreses de Barcelona, que en els anys 60 era, a molta distància de la resta de municipis, el principal centre productiu del país. En l'atracció d'inversions de caire multinacional juga un paper important la proximitat a la capital catalana, la disponibilitat de mà d'obra qualificada a un cost raonable i la bona comunicació amb les grans infraestructures de transport del país (port i aeroport de Barcelona i centres logístics).

Com a conseqüència d'aquesta dinàmica, el Vallès Occidental és actualment la comarca catalana amb més dotació de sòl industrial, seguida del Baix Llobregat i del Vallès Oriental. Tanmateix, les dades de sòl industrial disponible suggereixen que el marge de creixement en la nova provisió de sòl és més alt al Vallès Oriental que a l'Occidental.

En totes les economies avançades l'activitat industrial està perdent pes relatiu en el PIB en favor dels serveis, i això també succeeix al Vallès. Però aquí el més remarcable és que el pes de la indústria en el PIB comarcal encara manté uns valors força alts, molt per damunt dels que assoleix en altres regions de vella industrialització. El 2016 la participació de la indústria en el PIB s'apropava al 30% al Vallès Occidental i depassava el 40% a l'Oriental, la qual cosa fa del Vallès un dels territoris amb més especialització relativa en la manufactura de tota la Unió Europea. D'altra banda, el Vallès ja és, amb

diferència, el territori català que aporta un PIB industrial més alt a la regió, amb una participació que el 2016 era del 27%.

60

Un tret important de la indústria vallesana és la seva elevada diversificació sectorial, atès que hi tenen presència la pràctica totalitat d'activitats productives: el 2018 de les 12 principals branques industrials en 10 casos la participació de l'ocupació respecte al conjunt de la indústria superava el 5%. Els sectors que guanyen més pes en l'estructura industrial de la comarca són, en primer lloc i amb molta diferència, el químic-farmacèutic, seguit de la construcció de maquinària i equips mecànics i el de l'alimentació. En sentit contrari, experimenten un fort retrocés les branques del tèxtil i de maquinària i equips elèctrics i electrònics. La metal·lúrgia, un altre sector tradicional al Vallès, també cau, però ho fa amb més moderació. En un context de creixent competència internacional, no és sorprenent que activitats considerades de tecnologia baixa, com el tèxtil i la metal·lúrgia, presentin una regressió: és una pauta comuna a totes les regions de vella industrialització.

El VAB industrial del Vallès al llarg de les dues darreres dècades segueix les pautes del cicle econòmic: expansió fins el 2006, retrocés el 2008-2010 i recuperació a partir del 2011. L'any 2016 el VAB industrial en termes corrents havia augmentat més d'un 35% respecte al 2001.

Pel que fa a la importància dels diferents sectors industrials en l'àmbit català, la presència del Vallès és particularment important en les branques de transformats de cautxú i plàstic, productes electrònics i informàtics, productes farmacèutics, química i metal·lúrgia, activitats en les quals l'aportació de la comarca en termes d'ocupació (o PIB) supera el 35% del total.

El creixement del PIB industrial al Vallès ha estat compatible amb un retrocés continuat de l'ocupació les dues darreres dècades. En conjunt, entre l'any 2000 i el 2018 el Vallès ha perdut quasi 44.000 llocs de treball en la manufactura. Aquesta regressió s'explica per una davallada en l'ocupació en gairebé totes les branques de la indústria. L'únic sector que crea llocs de treball és el químic-farmacèutic, mentre que la caiguda és especialment acusada en les activitats de tecnologia baixa, com és el cas del tèxtil, la metal·lúrgia i la fabricació de productes minerals no metàl·lics. També és significativa la pèrdua de llocs de treball en la fabricació de maquinària i equips elèctrics i electrònics, però en aquest cas el retrocés s'explica principalment per la clausura de l'activitat de dues grans empreses.

Un altre tret de la indústria vallesana és el predomini de les empreses amb una grandària inferior a 250 treballadors, que són les que generen la major part de l'ocupació en la pràctica totalitat de sectors.

Ponències  
Revista del  
Centre d'Estudis  
de Granollers,  
24 (2020), 31-62

Quan considerem la situació de les grans empreses, les companyies amb seu social al Vallès tenen una presència moderada a nivell català: n'hi trobem 11 de les 50 primeres per facturació i 12 per ocupació. Tanmateix, si tenim en compte la localització de l'establiment, els resultats canvien de manera substancial, perquè moltes grans companyies amb instal·lacions productives al Vallès tenen la seu social fora de la comarca, normalment a Barcelona. Per tant, també en l'àmbit de les empreses més grans el Vallès ocupa una posició capdavantera en el conjunt del país.

## Bibliografia

AGUILERA, S., GALLETTO, V. i FIGULS, M (2016): *Clústers d'innovació a l'Àrea Metropolitana de Barcelona*, Institut d'Estudis Regionals i Metropolitans de Barcelona.

BARCELÓ, M. i SOLÀ, J. (2016): *L'impacte de la Tercera Revolució Industrial al Territori*, Pla Estratègic Metropolità de Barcelona.

BARÓ, E. i VILLAFANA, C. (2009): *La nova indústria: el sector central de l'economia catalana*, Departament d'Innovació, Universitat i Empresa.

BBVA Research (diversos anys fins el 2019): *Anuari Econòmic Comarcal* (anteriorment publicat per Caixa Catalunya).

BLANCO, R. i POVEDA, C. (2013): «Anàlisi comparada dels factors de competitivitat de la indústria catalana», *Memòria Econòmica de Catalunya 2012*, Consell General de Cambres de Catalunya.

Departament d'Empresa i Coneixement (diversos anys fins el 2018): *Informe anual sobre la indústria a Catalunya*, Generalitat de Catalunya.

Departament d'Empresa (2014): *Una estratègia industrial per a Catalunya*, Generalitat de Catalunya.

Diputació de Barcelona (diversos anys fins el 2017): *Informe territorial: demarcació de Barcelona*.

FONT ARELLANO, A. i VECLIR, L. (2008): «Nuevas geografías de la producción y el consumo en la Región Metropolitana de Barcelona», *Scripta Nova*, Universitat de Barcelona. Vol. XII, núm. 270.

SOLÀ, J. (2104): «Radiografia de la indústria metropolitana», a M. BUHIGAS, *Torna la Indústria. Estan preparades les ciutats?*, Diputació de Barcelona.

SOLÀ, J., SÁEZ, X. (2018): *La indústria catalana: evolució recent, estructura sectorial i estructura empresarial*, Col·legi d'Economistes. 3r Congrés d'Economia i Empresa de Catalunya («La musculatura del sistema empresarial català», pag. 145 a 188).

SOLÀ, J., SÁEZ, X. i TERMES, M. (2012): *El Vallès, motor productiu de Catalunya*, Fem Vallès.

62

SOLÀ, J., SÁEZ, X. i TERMES, M. (2012): «Entre dues crisis: desindustrialització i globalització, 1976-2010», a NADAL, J. i altres, *Atles de la industrialització de Catalunya, 1750-2010*, Vicens Vives.

Ponències  
Revista del  
Centre d'Estudis  
de Granollers,  
24 (2020), 31-62