

La recuperació de la font del Ràdium (Granollers)

Treballs

F. Xavier Romero

Biòleg

Taller d'ocupació La Font

INTRODUCCIÓ

Els entorns de les grans ciutats es troben plens de contrades naturals de petites dimensions. Molt sovint, el singular encant d'aquests indrets és ignorat per tothom, malgrat la seva importància ecològica i paisatgística. En el cas de Granollers, amb un terme municipal poc extens i una important pressió urbanística, aquest tipus d'espais han estat molt castigats i han reduït considerablement la seva superfície al llarg de la història. Aquest fet no s'ha detectat de manera aïllada a Granollers, ja que molts municipis situats en regions amb una elevada densitat de població han seguit el mateix camí de la capital vallesana, amb un important augment d'assentaments urbans que ha comportat una fragmentació i reducció de les zones naturals.

Un creixement urbanístic racional hauria d'incorporar en els projectes d'urbanització o industrialització d'un territori la idea de respectar els espais naturals com a zones verdes, i així s'evitaria la desaparició d'aquests espais. En aquests sectors urbanitzats, doncs, els espais naturals que encara hi resten esdevindrien parcs amb un component paisatgístic natural molt important, amb l'avantatge que el cost de manteniment d'aquestes zones verdes és molt inferior si el comparem amb el cost de manteniment dels parcs urbans tradicionals. D'aquesta manera, s'evitaria la contradicció, massa habitual, de l'eliminació d'un espai natural durant una actuació urbanística i la posterior creació d'una nova zona verda; situació que comporta, d'una banda, la pèr-

dua del patrimoni natural i que exigeix, d'altra banda, una major inversió de fons públics.

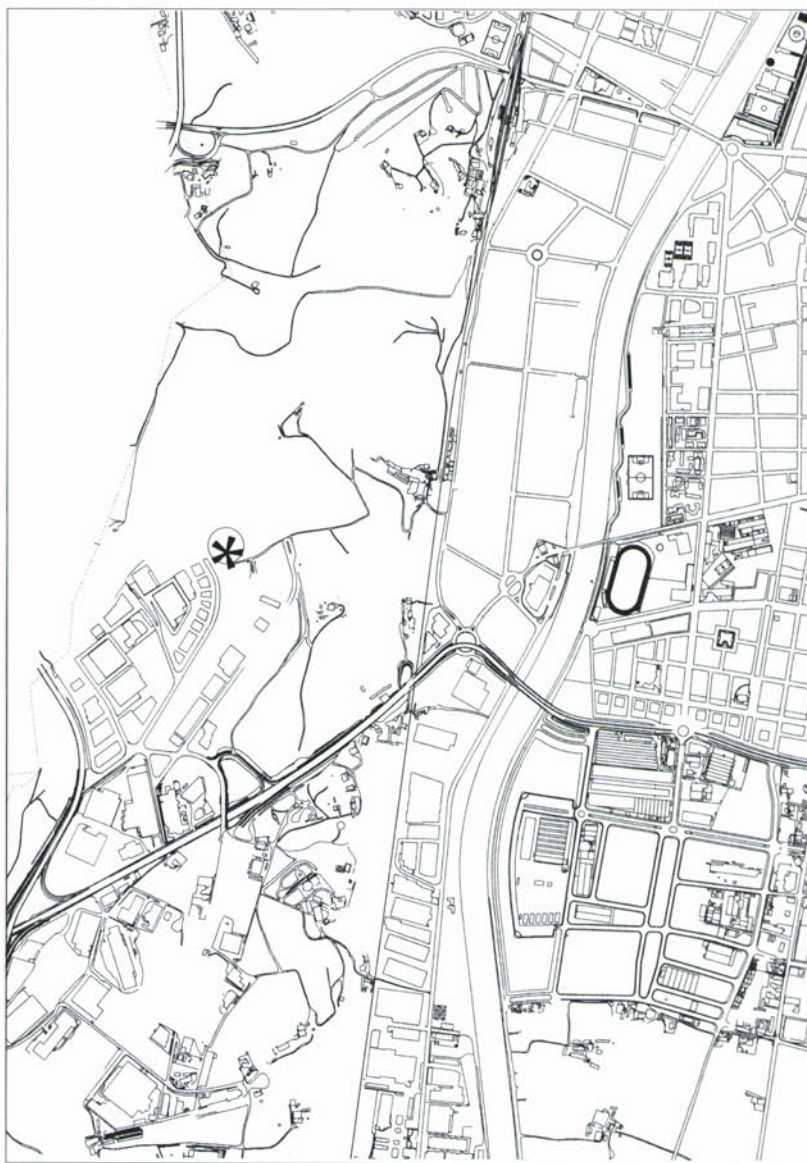
Així, doncs, per continuar gaudint d'espais naturals a la perifèria de les nostres ciutats s'haurà de preservar l'entorn de la degradació provocada pel desenvolupament urbà. Si no és així, ens trobarem amb un territori completament urbanitzat sense cap espai obert. Antecedents d'aquesta idea d'evitar un continu urbà els trobem en una proposta de Jonch (1988) que plantejava conservar una anella verda al voltant del nucli urbà de Granollers.

En aquest moment, Granollers té la sort d'haver pogut recuperar un d'aquests indrets naturals que ha aconseguit subsistir al llarg del temps: la font del Ràdium, patrimoni cultural i natural del municipi. Aquesta iniciativa ha anat a càrrec de l'Ajuntament de Granollers mitjançant el taller d'ocupació La Font.

SITUACIÓ

La font del Ràdium i els seus boscos es troben situats dins el medi natural de la serra de Ponent, al nord-oest de la ciutat de Granollers. L'accés fins a aquest espai es pot realitzar tant en cotxe com a peu.

En cotxe, cal anar en direcció a Barcelona per la N-152 —ara C-29. A l'alçada del coll de la Manya, s'agafa una sortida, a la dreta, que ens porta a una zona industrial, per on cal circular uns metres fins al segon carrer a la dreta, anomenat de Francesc Duran i



Situació geogràfica de la font del Ràdium dins el terme municipal de Granollers. (Font: Servei d'Urbanisme, Ajuntament de Granollers)

Aspecte de la font del Ràdium després dels treballs del Taller d'Ocupació La Font. (Fotografia: T. Torrillas)



Reynalds, al final del qual trobarem la font del Ràdium.

A peu, cal desplaçar-se des del centre de Granollers fins als camins que surten de darrere de l'estació de ferrocarril Granollers-Canovelles. Es camina en direcció sud, durant uns cinc-cents metres, per un camí paral·lel a la via del tren fins a arribar a una gran massa boscosa, l'alzinar de Sant Nicolau. En aquest punt s'agafa el camí que s'enfila fins a assolir la carena de la serra de Ponent, des d'on podem gaudir d'una magnífica panoràmica de la ciutat i de gran part del Vallès. Des d'allà, es baixa—deixem a la nostra esquerra el polígon industrial—, per arribar, a pocs metres de distància, a la font del Ràdium.

RESSENYES HISTÒRIQUES

La gent gran recorda la font del Ràdium com un gran bosc obac on s'arribava després de realitzar una petita excursió d'uns vint minuts. La font servia de punt de trobada i lloc de reunió dels granollerins. Les celebracions hi eren habituals i, encara que no s'ha constatat la celebració de cap aplec, sovint s'hi organitzaven fontades que commemoraven festes com el dia de Pasqua o simplement servien com a excusa per anar-hi a ballar sardanes.

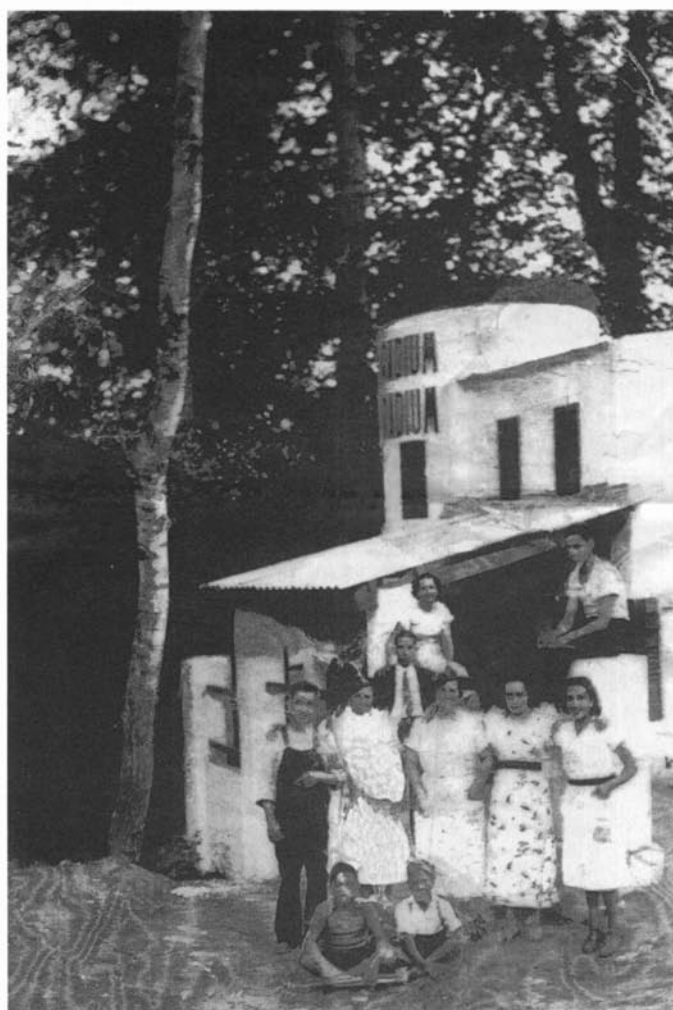
L'aigua que rajava de la font tenia un gust singular i característic. Davant d'aquestes qualitats organolèptiques, els anys vint i trenta del segle XX es va difondre la idea d'una possible presència de radi en les aigües, com ho demostren escrits i anuncis de l'època que exaltaven les *proprietats*

radioactives de l'aigua. D'aquesta característica poc usual va derivar el nom de la font, Ràdium.

El cabal de la font era d'uns quatre mil litres diaris. En la composició de l'aigua, a més del radi, hi destacaven elements com el liti i el magnesi. Tots tres elements eren presents en concentracions molt baixes. Actualment, la font ja no raja i no ha estat possible confrontar aquestes dades amb una anàlisi recent de les seves aigües.

L'aigua de la font del Ràdium va ser comercialitzada amb el nom d'*Aigua de Palou*, ja que la font estava situada a l'antic terme municipal de Palou, que poste-

riorment es va annexionar a Granollers. L'explotació es va realitzar amb la intenció d'aprofitar les possibles, encara que discutides, propietats medicinals de l'aigua. El juny de 1923, l'aigua fou premiada amb el Diploma de gran premi, Medalla i Creu, en l'Exposició Internacional d'Alimentació, Higiene i Agricultura que tingué lloc a Barcelona (*La Gralla*, 23-9-1923, 120: 7). El gerent de la societat explotadora de l'aigua en aquells moments, el senyor Eduard Pujol, va manifestar davant la consecució del premi que «significats homes de ciència havien declarat que l'aigua de la font del Ràdium era de les més digestives del món,



Fotografia familiar a la font del Ràdium, datada cap a l'any 1930.

Aigua de Palou

Finíssima i deliciosa per a la taula :: Natural, digestiva i tònica

Potència radioactiva: 490 volts

MEDALLA, GRAN PREMI I CREU
en l'Exposició Internacional d'Alimentació, Higiene i Agricultura
BARCELONA 1923

De venda en Farmàcies, Establiments d'aigües minerals, Ultramarins, etc.

Se serveix a domicili
en garrafons de 8 litres i en caixes de
12 ampolles, per la casa

DOCTOR ANDREU

Rambà de Catalunya, 76
Telef. 174 A i 343 A

Dipositari exclusiu per a Espanya i Sud Amèrica

Per a l'Estómac, Fetge i Ronyons

AIGUA DE PALOU

Font del Ràdium - Granollers

Gran premi a l'exposició internacional de Barcelona del 1923

Es la més rica de Radi 490 volts (litre hora), Liti 0.0085 i Magnèsia 0.1248

DELICIOSA PER A LA TAULA

Infinitat de certificacions d'eminents especialistes són testimoni de la bondat dels seus efectes i l'aprecien com la més Digestiva, Diurètica i Anti-artrítica del món. — Es de gran eficàcia en la Neurastènia i altres trastorns nerviosos. Presa a una temperatura de 30 a 60 graus, especialment en dejú i mitja hora abans de menjar, és d'efectes sorprenents. — Evita la feridura. — El seu ús perllongat no fatiga els òrgans.

Es ven a les Farmàcies i Ultramarins

PREUS:

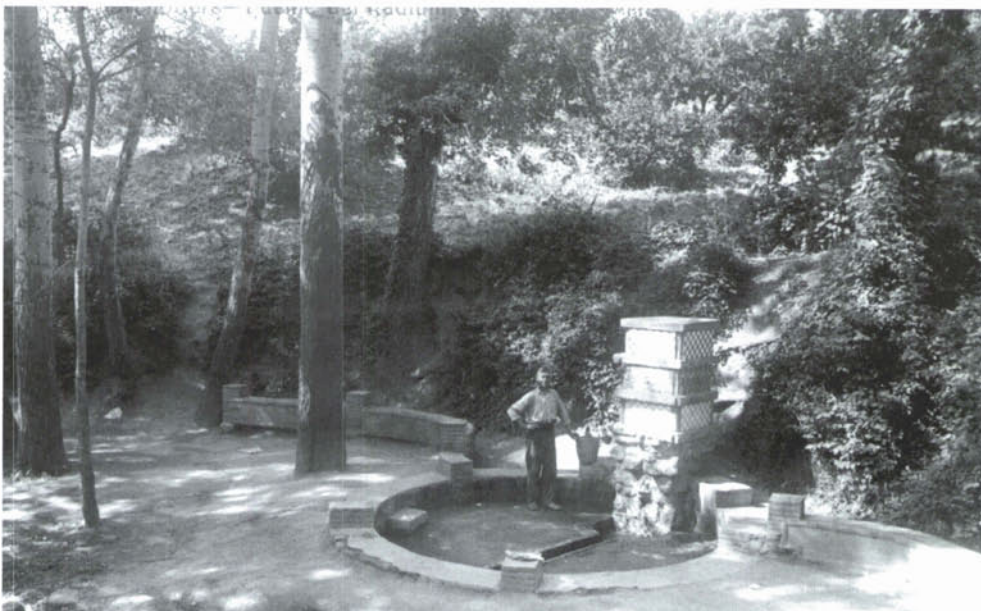
Garrafes de 8 litres, 1'25 : Botelles de 1 litre, 0'60

Sucursal a Granollers:
Farmàcia MARIMON

Dipòsit central: Calàbria, 120 (prop Diputació) - Telèfon 36151 - Barcelona

Anuncis de l'empresa explotadora de l'aigua de la font del Ràdium, Aigua de Palou. Els dos anuncis van aparèixer al setmanari *La Gralla* (superior, *La Gralla*, 26-8-1923, 117: 3; inferior, *La Gralla*, 3-11-1935, 718: 13). (Font: Hemeroteca Municipal Josep Móra de Granollers)

Postal de la font del Ràdium cap a l'any 1934. (Fotografia: HMG)



per la seva radioactivitat, de quatre-cents noranta volts, i que no se'n coneixia altra de tanta potencialitat» (*La Gralla*, núm. 117, any 1923). De ben segur, però, que, en aquella època, la paraula *radioactivitat* no tenia les mateixes connotacions actuals.

L'OBLIT DE LA FONT

La creixent industrialització del terme de Granollers durant els últims trenta anys va anar afectant negativament els entorns de la font del Ràdium. La implantació d'una zona industrial i la ubicació d'un abocador de runes van ser les causes principals de l'alteració del paisatge, i els grans arbres de ribera del torrent van ser substituïts per les naus industrials del polígon.

Una de les primeres conseqüències que es van patir va ser l'assecament de la font, que va deixar de rajar per la sobreexplotació de les aigües del subsòl, tal com va passar en moltes altres fonts de les nostres contrades. Amb el temps, la pressió industrial va augmentar fins al punt que la font va acabar soterrada per runes i coberta de vegetació ruderal.

L'abandonament que la font del Ràdium havia sofert posava en greu perill la continuïtat d'aquest espai. Aquest procés de degradació no sols ha afectat aquesta font, sinó que també s'ha constatat en moltes fonts de la comarca (Rovira i Gurri, 2000).

RECUPEREM LA FONT: EL TALLER D'OCUPACIÓ

Davant la pèrdua del patrimoni cultural i natural que la font del Ràdium constituïa, es van encarregar els treballs de recuperació de la zona al taller d'ocupació La Font, una iniciativa del Servei de Promoció Econòmica de l'Ajuntament de Granollers, conjuntament amb el Departament d'Obres i Projectes i el suport del Departament de Treball de la Generalitat de Catalunya.

Els principals objectius del projecte eren, bàsicament, dos:

1. La restauració de les condicions ambientals de la zona, mitjançant el sanejament del torrent de la font del Ràdium i la conservació i estudi de la vegetació de ribera i dels boscos del voltant.

2. L'acondicionament de l'espai per poder realitzar activitats lúdiques, esportives i culturals, mitjançant obres com la construcció d'una nova font, el disseny d'una escala amb murs de contenció dels marges de la riera o la millora del passeig i camins d'accés a la font del Ràdium.

Per dur a terme el projecte, el taller La Font s'organitzà en quatre mòduls de vuit persones cadascun: construcció, fusteria, jardineria i turisme naturalista. Cada mòdul era dirigit per un docent. L'equip docent estava coordinat per una directora que, a més, comptava amb el suport d'una tutora inseridora i una administrativa. Per tant, un total de trenta-nou persones —trenta-dos alumnes-treballadors i set membres de l'equip docent-directiu—

van ser les encarregades de les actuacions, al llarg de tot l'any 2000, a la zona de la font del Ràdium.

Com a taller d'ocupació, l'objectiu no era únicament acondicionar adequadament la font del Ràdium, sinó que també es pretenia donar l'oportunitat d'aprendre un ofici a un col·lectiu de persones amb dificultats per a la inserció laboral. La il·lusió amb què els treballadors de La Font van afrontar el projecte i l'aprofitament que, de l'experiència, n'han obtingut aquestes persones durant els dotze mesos de feina han satisfet tothom, tant l'equip directiu com la resta d'administracions i departaments relacionats amb el projecte.

L'ESTAT DE LA FONT DEL RÀDIUM ABANS DE LES ACTUACIONS DEL PROJECTE

El contacte inicial amb la font del Ràdium, a principis de març de 2000, va ser decebedor. L'estat de la zona era crític, malgrat que s'intuïa una gran potencialitat de l'espai com a zona verda, ja que presentava una àmplia gamma de paisatges. Entre aquests ambients destacaven el torrent (un curs d'aigües no permanents) amb el seu bosc de ribera i el bosc mixt, a més de cultius i camps erms que envoltaven la font.

L'estat deplorable de la font en aquells moments es concretava en un llit del torrent amb un gran nombre de residus de tot tipus, malgrat que l'abocador situat just al costat havia estat clausurat i

Primers treballs de neteja
a la font del Ràdium.
(Fotografia: Paquita
Santacreu, taller
d'ocupació La Font)



rehabilitat uns anys enrere. A més, els marges d'aquesta riera eren poc estables i plens d'escombraries, canyes i esbarzers. No presentaven una situació gaire millor ni el camí d'accés a la font ni el passeig del carrer de Duran i Reynalds, que uneix el polígon amb la font, ja que estaven completament envaïts per les males herbes.

SANEJAMENT, OBRES I PLANTACIONS

Les primeres feines del taller a la zona d'actuació van consistir en el sanejament del torrent. A causa del volum d'aquesta feina, els quatre mòduls van haver de participar en aquesta activitat: uns, obrint la vegetació impenetrable dels talussos del torrent i, altres, fent la recollida selectiva de les deixalles que, una vegada ben classificades, es transportaven a la planta de tractament de residus. Les tasques de sanejament van alliberar el llit del riu d'un cúmul de residus que podien haver impedit la circulació de l'aigua pel seu curs natural. Amb aquesta acció, per tant, es contribuï a la disminució del risc de riuada en cas de pluges torrencials.

Una vegada finalitzades les feines de sanejament, es va procedir a la construcció d'una escala, que surt del passeig del carrer de Duran i Reynalds i que facilita l'accés a l'altra banda del torrent de la font. En la construcció dels esglaons i de les baranes de l'escala es van utilitzar travesses de fusta per disminuir, així, l'impacte visual. Conjuntament amb l'escala, es va construir un



Aspecte dels treballs de neteja i acondicionament de la font del Ràdium durant l'any 2000. (Fotografia: D. Herrera, taller d'ocupació La Font)

mur de contenció per tal de millorar la subjecció del talús dret del torrent, que és travessat pel recorregut de l'escala. Altres obres d'acondicionament del terreny realitzades van ser els canals de desguàs i les tanques que delimiten la zona verda. Amb totes aquestes obres i la construcció d'una taula i bancs de fusta, sota grans pins, a l'anomenada zona de descans, que és molt freqüentada pels treballadors de la zona industrial, la font del Ràdium ha quedat equipada amb el mobiliari apropiat per al desenvolupament de qualsevol tipus d'activitat d'esbarjo.

Una de les darreres actuacions del taller La Font van ser les plantacions, necessàries per estabilitzar els talussos i disminuir els efectes de l'erosió. El procés de plantació es va iniciar amb una bona preparació del terreny. Més

tard, es van emprar dues tècniques de plantació, la tradicional i per esqueixos. L'adob utilitzat en tots els casos va ser el compost: adob procedent del compostatge realitzat a partir dels residus orgànics recollits a les nostres llars. Les plantes escollides per ser plantades van ser espècies autòctones com les ginestes, els marfulls, els romanins, els avellaners i les heures. Cal destacar que, durant el mes de juny de 2000, els escolars de Granollers van col·laborar en la plantació d'un arbust de marfull per commemorar el Dia Mundial del Medi Ambient.

ESTUDIS NATURALISTES

El mòdul de turisme naturalista va ser l'encarregat d'estudiar els aspectes mediambientals dins el taller. En moltes ocasions, l'àmbit

d'estudi d'aquest mòdul no es va limitar només a la zona de la font del Ràdium, sinó que també es van elaborar documents referents als camins de Granollers i es van inventariar tots els boscos del municipi.

La vegetació de la font del Ràdium es pot dividir en dues comunitats vegetals: la ribera i el bosc mixt. La primera d'aquestes comunitats, la ribera, s'estén seguint el curs del torrent de la font del Ràdium al llarg d'uns mil metres, fins al punt on el torrent queda soterrat per superar el polígon i després desembocar al riu Tenes. Aquest bosquet de ribera és una omeda amb esbarzers (*Lithospermo-Ulmetum minoris*) on abunden espècies introduïdes per l'home com l'acàcia falsa (*Robinia pseudoacacia*) i el pollancre (*Populus nigra*). Entre els oms (*Ulmus minor*), sobresurt una petita albareda (*Vinco-Populetum albae*), de gran valor ecològic, formada per una trentena de peus d'àlbers d'alçàries superiors als vint-i-cinc metres. Malgrat que la ribera ha estat fortament alterada, encara resten al sotabosc espècies tan característiques com el sanguinyol (*Cornus sanguinea*) i l'arç blanc (*Crataegus monogyna*). D'altra banda, a la font del Ràdium també trobem un bosc mixt, que està situat a pocs metres del curs del torrent. Dins d'aquesta comunitat vegetal no trobem cap espècie dominant, sinó que són diversos els arbres que recobreixen el bosc: l'alzina (*Quercus ilex*), el roure martinenc (*Quercus humilis*), el pi blanc (*Pinus halepensis*) i el pi pinyer (*Pinus pinea*). Sota els arbres i, sobretot, als indrets més assolellats, creixen abundants

Aspecte del bosc de la font del Ràdium l'any 1931.
(Fotografia: Alfred Viure, a Costas Álvarez, C. «Ni enyor ni recança». *La Gralla*, vol. V, 1935; HMG)



TAULA 1. CARACTERÍSTIQUES FORESTALS DE LA FONT DEL RÀDIUM: CONJUNT DEL BOSC I DEL TORRENT

Superfície forestal			
	3,18 ha		
Recobriment			
	Bosc de ribera	Bosc mixt	
Arbori	90 %	65 %	
Arbustiu	20 %	20 %	
Herbaci	45 %	40 %	
Espècies arbòries			
	Densitat (peus/ha)	Altura (m)*	Volt (cm)*
Acàcia falsa (<i>Robinia pseudoacacia</i>)	45.5	11.3	34.8
Àlber (<i>Populus alba</i>)	45.5	12.4	27.2
Alzina (<i>Quercus ilex</i>)	441.3	6.9	26.9
Arç blanc (<i>Crataegus monogyna</i>)	25.0	3.0	13.7
Om (<i>Ulmus minor</i>)	109.2	5.0	16.4
Pi blanc (<i>Pinus halepensis</i>)	136.5	8.8	37.8
Pi pinyer (<i>Pinus pinea</i>)	109.2	12.5	96.8
Roure martinenc (<i>Quercus humilis</i>)	273.0	8.7	33.1
* mitjanes a tot el bosc			
Font: Dades obtingudes a partir de l'aixecament de catorze parcel·les entre juliol i octubre de 2000, elaborades pel taller d'ocupació La Font.			

plantes aromàtiques com el romaní (*Rosmarinus officinalis*), la farigola (*Thymus vulgaris*) i el fonoll (*Foeniculum vulgare*).

Respecte a la fauna, es va realitzar un seguiment dels animals més comuns i fàcilment visibles dels ecosistemes de la font del Ràdium i voltants. El resultat va ser l'inventari de fauna que mostra la taula 2.

Paral·lelament als estudis de flora i fauna, es van confeccionar enquestes on es pretenia obtenir informació sobre el coneixement dels granollerins de la font del Ràdium i de les zones verdes de la ciutat. Els resultats van ser sorprenents: un quaranta per cent dels enquestats coneixia la font del Ràdium; una xifra molt superior a l'esperada. Aquesta dada va demostrar que encara hi ha molts granollerins que recorden la font del Ràdium, malgrat que es va detectar que la majoria d'enquestats que ubicaven correctament la font tenien una edat superior als trenta anys. Pel que fa al coneixement de les altres zones verdes de Granollers, el parc Torres Villà és àmpliament conegut pels ciutadans, a més d'alguns dels parcs i places properes a la seva residència. Malauradament, es van comptabilitzar pocs enquestats que coneguessin algun dels boscos del municipi.

Per superar aquest desconeixement, s'han dissenyat un parell d'itineraris i, amb motiu del Dia Mundial del Medi Ambient del 2000, molts escolars de Granollers van poder gaudir d'aquests recorreguts a peu, i col·laborar, també, en les tasques de recuperació d'aquests espais naturals.



Imatge actual de la font del Ràdium. (Fotografia: M. Permanyer, MDG)

TAULA 2. ESPÈCIES DE VERTEBRATS PRESENTS A LA FONT DEL RÀDIUM

Amfibis

Gripau corredor (*Bufo calamita*)
Reineta (*Hyla meridionalis*)
Tòtil (*Alytes obstetricans*)

Rèptils

Dragó comú (*Tarentola mauritanica*)
Llangardaix ocel·lat (*Lacerta lepida*)
Sargantana ibèrica (*Podarcis hispanica*)
Sargantana cuallarga (*Psammodromus algirus*)
Serp blanca (*Elaphe scalaris*)
Serp verda (*Malpolon monspessulanus*)
Serpllisa meridional (*Coronella girondica*)

Ocells

Cadenera (*Carduelis carduelis*)
Cargolet (*Troglodytes troglodytes*)
Cruixidell (*Miliaria calandra*)
Gafarró (*Serinus serinus*)
Gaig (*Garrulus glandarius*)
Garsa (*Pica pica*)
Mallerenga carbonera (*Parus major*)
Merla (*Turdus merula*)
Mussol comú (*Athene noctua*)

Pardal comú (*Passer domesticus*)
Pit-roig (*Erithacus rubecula*)
Puput (*Upupa epops*)
Raspinel (*Certhia brachydactyla*)
Rossinyol (*Luscinia megarhynchos*)
Tallarol de casquet (*Sylvia atricapilla*)
Tórtora turca (*Streptopelia decaocto*)
Tudó (*Columba palumbus*)
Verdum (*Carduelis chloris*)
Xot (*Otus scops*)

Mamífers

Conill (*Oryctolagus cuniculus*)
Eriçó fosc (*Erinaceus europaeus*)
Esquirol (*Sciurus vulgaris*)
Guineu (*Vulpes vulpes*)
Musaranya comuna (*Crocidura russula*)
Mustela (*Mustela nivalis*)
Porc senglar (*Sus scrofa*)
Ratapinyada comuna (*Pipistrellus pipistrellus*)
Ratolí de camp (*Mus spretus*)
Ratolí de bosc (*Apodemus sylvaticus*)
Rata comuna (*Rattus norvegicus*)

Font: Taller d'ocupació La Font i MDG.

ITINERARIS

Al llarg de tota la franja oest del municipi de Granollers s'alça l'anomenada serra de Ponent, a l'interior de la qual trobem la font del Ràdium. El cim de màxima alçada d'aquesta serra és Sant Nicolau (227 m), que es troba situat sobre el bosc del mateix nom. La xarxa de camins que recorre aquesta petita elevació ens ofereix la possibilitat de realitzar nombrosos recorreguts on poder gaudir de contrades realment interessants.

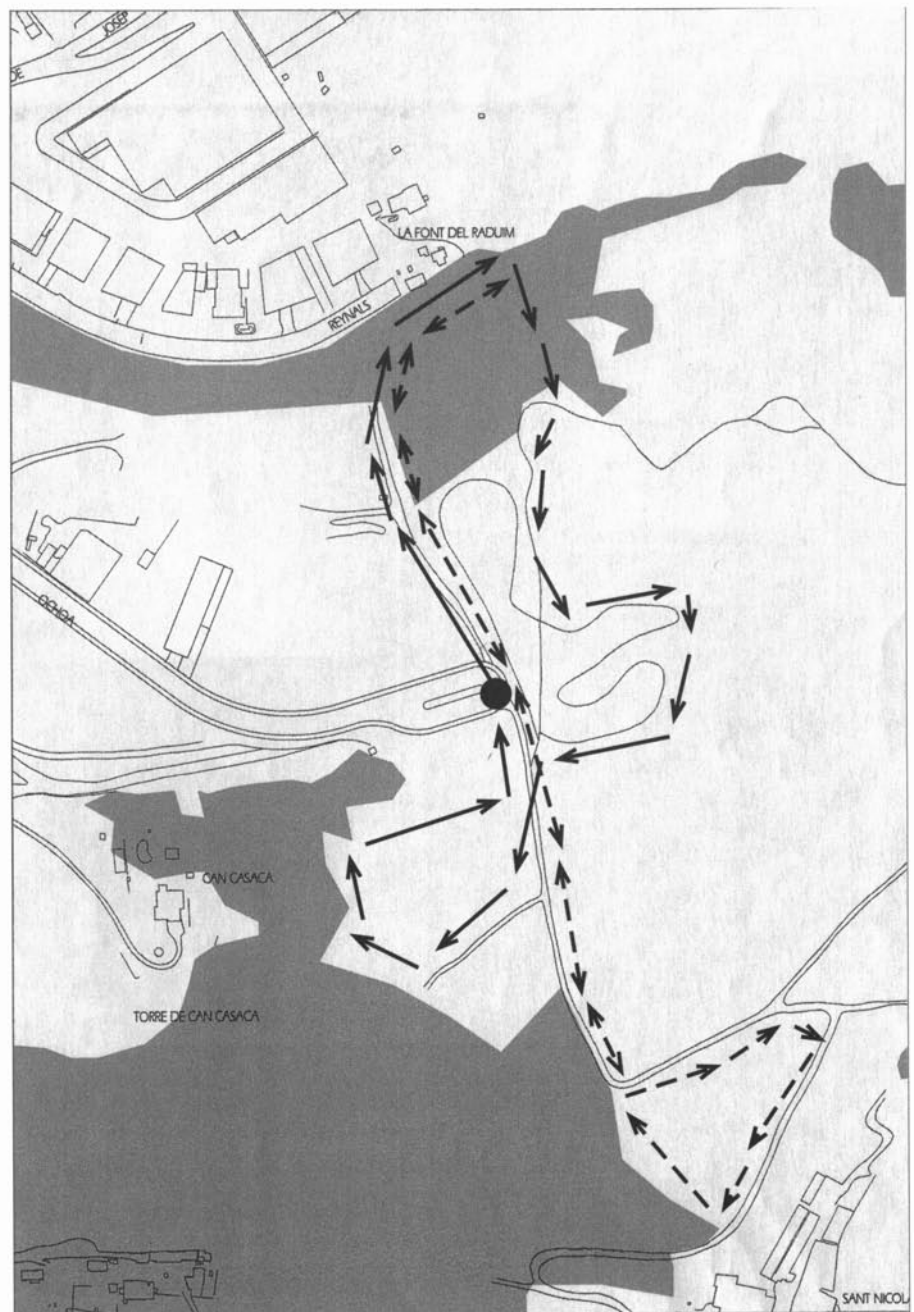
A continuació presentem dos itineraris de diferent duració i dificultat. Tots dos tenen com a punt de sortida i arribada la font del Ràdium.

Des de la font del Ràdium fins al bosc de Sant Nicolau

Dificultat: baixa

Duració: 20 minuts

Sortint de la font, ens endinsem per un petit sender que fa pujada i que travessa un bosc mixt dominat per grans pins. Una vegada arribem al final del bosc, pugem fins al punt més alt de la muntanya, on trobem una oliveira isolada en l'anomenat *mirador de l'Oliveira*. Les vistes panoràmiques són magnífiques; just davant nostre dividem la vall del Congost presidida per Granollers i, a més distància, sobresurten el Montseny i la serralada Litoral. Des del mirador també s'observa un gran bosc d'alzines, a pocs metres: el bosc de Sant Nicolau. Caminem en direcció a aquest alzinar, on podem gaudir de la bona ombra que aquests arbres proporcionen. De tornada, baixem



Dos itineraris per les rodalies de la font del Ràdium.

(Font: Servei d'Urbanisme, Ajuntament de Granollers i taller d'ocupació La Font)

per un camí ample que ens porta directament a la font del Ràdium.

Des de la font del Ràdium fins al bosc de can Pagès

Dificultat: mitjana

Duració: 45 minuts

Iniciem el recorregut pel camí que passa pel costat de l'antic abocador i el polígon industrial fins a arribar al punt més alt de la care-

na, on trobem el bosc de Sant Nicolau i, en el seu interior, la torre de can Casaca, una antiga torre telegràfica de la ciutat de Granollers (Pérez, 2001). Seguint el mateix camí, arribarem a la part baixa del bosc on trobem camps i la masia de can Nicolau. Girem a l'esquerra i agafem el camí que passa pel costat del mas. Al llarg del camí ens trobem amb el dispers bosc del Molí de Cape-

llans, primer, i la masia enderrocada de can Rosselló, més tard. En aquest punt, hi ha una cruïlla de camins, però nosaltres continuem recte pel camí que va paral·lel a les vies del tren. Pocs metres després, arribem a la pineda sud del bosc de can Pagès, ubicada sobre un petit turonet. Després d'un descans sota els pins, travessem la pineda i pugem per senders fins a arribar a la carena. Allà trobarem un camí que gira cap a l'esquerra que es dirigeix cap al mirador de l'Olivera. Finalment, caldrà baixar pel sender interior del bosc de la font del Ràdium i així aconseguir el punt d'arribada.



Visita guiada a la font del Ràdium d'un grup escolar durant la celebració del Dia Mundial del Medi Ambient de 2000.

(Fotografia: D. Herrera, taller d'ocupació La Font)

EL FUTUR DE LA FONT DEL RÀDIUM

La restauració de l'espai natural de la font del Ràdium, portada a terme pel nostre municipi, s'ha realitzat amb l'esforç d'un grup de persones que han pogut quantificar els enormes costos que pot tenir la nostra irresponsabilitat envers el medi ambient. Aquesta no és una actuació aïllada, ja que per tot el municipi s'han realitzat altres projectes amb la finalitat de conèixer el medi natural de Granollers. Alguns exemples en són els carrils per a bicicletes, les rutes a peu per les serres (Camps, 2001), l'itinerari-exposició del riu Congost, l'optimització de la verneda de can Gili, les activitats del Museu de Granollers Ciències Naturals i altres propostes englobades dins el marc de l'Agenda 21 de Granollers.

Totes aquestes activitats ens han d'ajudar a conèixer i respectar l'entorn natural de Granollers.

Les visites a aquests espais ens permetran valorar molt positivament aquestes contrades del municipi i així col·laborarem en la seva preservació. Si no canviem tots d'actitud i ens conscienciem de la importància de la conservació del medi, projectes com el de La Font no tindran sentit i únicament serviran per etiquetar determinades obres com a mediambientals. Actuant amb respecte, indrets com la font del Ràdium tindran garantida la seva continuïtat i no s'exposaran als efectes de l'abandonament progressiu. No deixem perdre una altra vegada la font del Ràdium i gaudim de la gran varietat de possibilitats que aquest espai ens ofereix. Veniu a la font!

AGRAÏMENTS

A tots els integrants de l'equip del Taller d'ocupació La Font, i, especialment, als membres del mòdul de turisme naturalista: A. M. Carbajal, G. Carreño, M. Díaz,

J. M. Fernández, M. R. Gómez, J. Jiménez, M. J. Jiménez, M. Maldonado, M. E. Mambo-Matamala, F. Saidy i J. M. Santacreu. A l'Ajuntament de Granollers, especialment als serveis de Foment, d'Urbanisme i Medi Ambient i d'Obres i Projectes. Al Departament de Treball de la Generalitat de Catalunya i al Fons Social Europeu. Al Museu de Granollers Ciències Naturals. A Enric Garcia-Pey, a Dolors Herrera i a la família Pou.

BIBLIOGRAFIA

- CAMPS, A. (2001): *El Pedró. De la serra de Llevant a la ribera del riu Congost*. Rutes de Granollers, I. Ajuntament de Granollers. 22 pàg.
- JONCH, A. (1988): «Una xarxa verda a l'entorn de Granollers». *XXXIII Assemblea Intercomarcal d'Estudiosos*. Museu de Granollers/Centre d'Estudis de l'Associació Cultural, vol. I, pàg. 33-50.
- PÉREZ, X. (2001): «Les torres telegràfiques òptiques al Vallès Oriental». *Lauro* 20, pàg. 26-36.
- ROVIRA, A.; GURRI, J. (2000): «Les fonts del Vallès Oriental: de Sant Fosc a la Roca». *Lauro* 19, pàg. 18-28.
- S. A. (1947): *Ciudad de Granollers*. Mapa 1:5.000. Granollers, Ed. Alpina.