

Les varietats locals d'horta al Vallès Oriental i la xarxa pagesa que les conserva

Jordi Puig Roca (*doctor en Ciències Ambientals, Espigall*)

Ponències
Revista del
Centre d'Estudis
de Granollers,
27 (2023), 109-137

109

Resum: L'any 2013 es va presentar un primer treball sobre les varietats hortícoles locals del Vallès Oriental, en el qual, a més de fer un inventari d'un total de 110 varietats conservades, s'indicava que hi havia aleshores dues xarxes d'agricultors conservacionistes: una formada per individus d'avançada edat i una altra aglutinadora de gent jove (nous pagesos). Deu anys després, els canvis que s'han produït en el model de conservació de les varietats locals a la comarca han estat radicals. D'una banda, bona part de la xarxa de gent gran que conservava llavors ha mort. Per contra, el nombre de varietats conservades s'ha incrementat gràcies a un nou model de preservació més complex, participatiu i polièdric en què la societat civil, l'administració i els joves pagesos han agafat el relleu a la pagesia tradicional. En aquest article, s'explica aquest canvi que s'ha produït en aquests deu anys i els mecanismes que han permès el nou model.

Paraules clau: horticultura, agrobiodiversitat, pagesia, Vallès Oriental.

Abstract: In 2013, a first work was presented on the local horticultural varieties of Vallès Oriental, in which, in addition to making an inventory of a total of 110 conserved varieties, it was indicated that there were then two networks of conservationist farmers: one made up of elderly individuals and another group of young people -new farmers-. Ten years later, the changes that have taken place in the conservation model of local varieties in the region have been radical. On the one hand, a large part of the network of elderly people that maintained horticultural varieties has died. On the other hand, the number of preserved varieties has increased due to a new, more complex, participatory and multifaceted conservation model where civil society, the administration and young farmers have taken over from traditional farming. This article explains this change that has taken place in these ten years and the mechanisms that have enabled the new model.

Keywords: horticulture, agrobiodiversity, farmers, Vallès Oriental.

Data de recepció: 24 gener 2023; versió definitiva: 9 febrer 2023.

DOI: <https://doi.org/10.34810/ponenciesn27id412603>

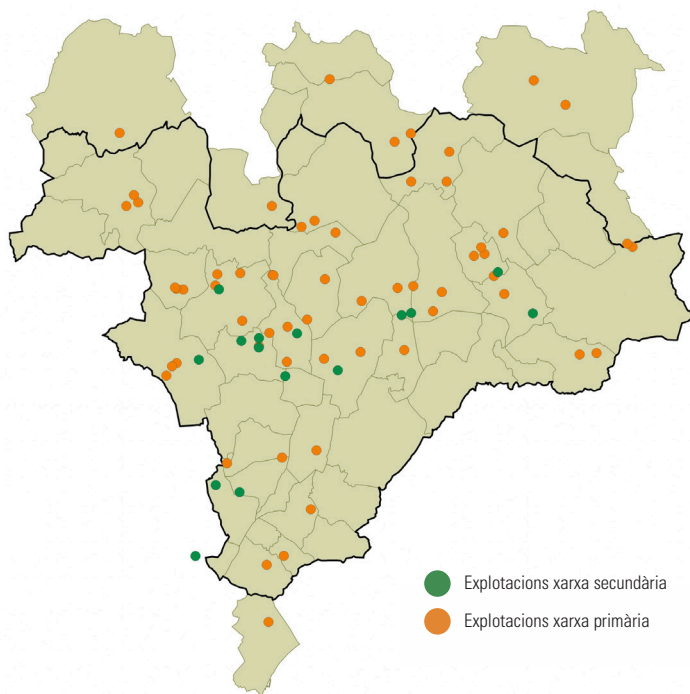
1. Introducció

110

L'any 2013 vaig presentar la tesi doctoral «Les varietats hortícoles locals del Vallès Oriental, estat de situació socioambiental», en la qual es presentava un inventari de les varietats hortícoles de la comarca i municipis circumveïns, que va permetre aprofundir en l'estat de conservació de l'agrobiodiversitat de tota aquesta àrea estudiada.¹ Deu anys després, els canvis que s'han produït en el model de conservació de les varietats locals a la comarca han estat radicals, fruit de diversos factors que aquesta ponència tractarà amb profunditat.

En aquest sentit, l'objectiu essencial d'aquesta ponència és revisar i actualitzar l'estat de conservació de les varietats locals i dels individus que les conserven al Vallès Oriental i municipis veïns, a dia d'avui (any 2023). Els subobjectius més destacats són: l'avaluació del nombre de persones que resten a la xarxa primària, la determinació de les varietats locals conservades i la interpretació dels factors socioeconòmics que han portat a aquesta situació.

Ponències
Revista del
Centre d'Estudis
de Granollers,
27 (2023), 109-137



Àmbit d'estudi i localització de les explotacions dels entrevistats de la xarxa primària i secundària. El límit comarcal és el de 2013. Font: elaboració pròpia.

¹ J. PUIG (2013 a).

L'àmbit d'estudi va defugir inicialment la comarca del Vallès Oriental, ja que buscava unitats biogeogràfiques en lloc de límits administratius. És per això que es va prospectar a l'antiga delimitació de la comarca del Vallès —amb el Moianès encara per crear— i els municipis de Moià, Sant Martí de Centelles, el Brull, Seva, Viladrau i Arbúcies. Aquesta ampliació va permetre recollir tota la realitat de la cara nord i est del massís del Montseny i la connexió entre els cingles de Bertí i l'altiplà del Moianès.

Per altra banda, l'any 2013, a nivell metodològic es va fer una cerca de possibles informants arreu de la comarca per mitjà d'entrevistes que portaven a d'altres informants. Aquesta metodologia es coneix com a *bola de neu*.² Un cop detectats els informants, es va procedir a entrevistar-los a partir de la següent estructura:

- Consulta de dades socioeconòmiques i territorials dels entrevistats i de les finques.
- Identificació de les varietats locals que conservava la finca.
- Visita als punts de producció, determinació de les característiques físiques de les varietats i obtenció de llavors.
- Repàs d'una llista de més de 150 varietats locals per tal de determinar si l'enquestat les havia cultivat o tenia informació del seu cultiu a la zona.
- En darrer terme, es demanava a quines persones havia donat llavor o de quines n'havia rebut els darrers mesos.

D'altra banda, per a realitzar l'actualització i la revisió feta en aquesta ponència, el desembre de 2022, es van fer trucades als membres de la xarxa primària, per tal de determinar si eren vius i, en segon terme, de manera aleatòria, es va preguntar si encara conservaven el mateix nombre de llavors que 10 anys abans. En aquesta segona ronda de trucades, no es va procedir a consultar si mantenien el mateix grau de coneixement de varietats locals que s'havien fet a la seva zona abans de 1960 ja que es va suposar que era el mateix (no s'han tingut en compte possibles malalties degeneratives que migressin la seva capacitat de record).

La ponència s'estructura en quatre apartats. En el primer es presenta l'estat de conservació de les varietats locals l'any 2013, resumint els resultats de la meua tesi per tal de situar el lector en el camp de l'agrobiodiversitat a l'àmbit d'estudi. Seguidament, es descriu l'estat actual de la xarxa primària i la secundària, així com el nombre de varietats locals conservades a dia d'avui. En el tercer apartat es discuteixen quines han estat les tendències, institucions o elements clau que han permès una nova manera de conservar les varietats locals i, finalment, es presenten les conclusions per a relligar totes les consideracions fetes.

² J. F. ETTER & T. V. PERNEGER (2000), p. 44.

L'objecte d'aquesta ponència són les varietats locals. Aquestes es poden definir com un conjunt de plantes anuals i biennals que han estat cultivades durant més d'una generació (30 anys) en una àrea geogràfica determinada, conservant les llavors de forma continuada. En el cas de cultius perennes i espècies de reproducció vegetativa, es parla de varietat local quan ha estat cultivada durant més de 60 anys. Aquestes varietats són el producte de la selecció per part dels agricultors sobre les espècies silvestres i/o domesticades adaptables a les condicions ambientals i a les formes d'ús i gestió pròpies de la cultura agrària local.³

En el cas d'aquest estudi, s'ha focalitzat la recerca en les varietats hortícoles, ja que requereixen la producció de llavor i, per tant, el seu manteniment a camp ha de ser ininterromput per tal de no perdre la varietat, a excepció d'unes poques varietats que tenen llavors longeves que poden resistir diversos anys guardades en condicions no controlades i seguir germinant.

En general, però, les varietats locals que han estat més presents al territori són les solanàcies, especialment els tomàquets, i les lleguminoses, en concret les mongetes. Aquestes dues famílies varietals han estat les de més interès ja que, d'una banda, els tomàquets són troncal a la gastronomia de l'àmbit, i la qualitat de les varietats locals és diferencial. Pel que fa a les mongetes, la seva facilitat de cultiu i economia juntament amb una aportació proteica majúscula a la dieta n'han fet un element, també, cabdal.

Cal no oblidar un extens corollari d'altres varietats que permetien cobrir, d'una manera intel·ligent i pràctica, totes les estacions de l'any i, sobretot, nodrir d'una manera equilibrada els nostres ancestres.

2. Quin era l'estat de la conservació de les varietats locals a la comarca l'any 2013?

En aquell moment, es va poder constatar que la comarca i els municipis circumveïns analitzats eren rics en nombre de varietats locals d'horta (110 varietats) fins al punt que superaven, de llarg, prospeccions realitzades en altres zones de Catalunya i Espanya.⁴ També es va poder constatar que encara restava un record important de les varietats que es cultivaven abans de 1960 a l'àmbit estudiat (96).

³ A. H. D. BROWN (1978); G.I. GLUZMÁN-CASADO *et al.* (2000); D. LOUETTE & M. SMALE (2000).

⁴ J. CEBOLLA-CORNEJO *et al.* (2013); D.P. SPONENBERG *et al.* (2019).

Taula 1. Varietats conservades i recordades a la xarxa primària (2013)

Família	Varietat conservada	%	Varietat record cultiu abans 1960	%	Total final	%
Convulvulàcies	2	1,82%	0	0,00%	2	0,97%
Crucíferes	9	8,18%	17	17,71%	26	12,62%
Compostes	11	10,00%	6	6,25%	17	8,25%
Cucurbitàcies	11	10,00%	6	6,25%	17	8,25%
Gramínies	4	3,64%	3	3,13%	7	3,40%
Liliàcies	8	7,27%	8	8,33%	16	7,77%
Lleguminoses	35	31,82%	41	42,71%	76	36,89%
Quenopodiàcies	3	2,73%	0	0,00%	3	1,46%
Solanàcies	26	23,64%	15	15,63%	41	19,90%
Iridiàcies	1	0,91%	0	0,00%	1	0,49%
Total	110	100,00%	96	100,00%	206	100,00%

Font: elaboració pròpia.

El coneixement de les varietats locals cultivades abans de 1960 havia estat emprat per determinar l'erosió genètica de les diverses varietats de la zona. Els resultats indicaven que era baixa (37,86%) si es comparava amb estudis fets en altres punts de la Mediterrània, on els percentatges eren superiors al 80%.⁵ Aquest fet podia ser degut a una evident manca de record per part de les persones grans sobre les varietats cultivades en aquell moment, fet que podia esbiaixar els resultats. Per això es va procedir a proposar el càlcul d'un indicador indirecte d'erosió genètica intraespecífica (nombre d'emplaçaments territorials on es produïa una varietat abans de 1960 comparat amb el moment de la prospecció). En aquest cas, l'erosió s'aproximava al 80%, valor que lligava amb els estudis realitzats.⁶

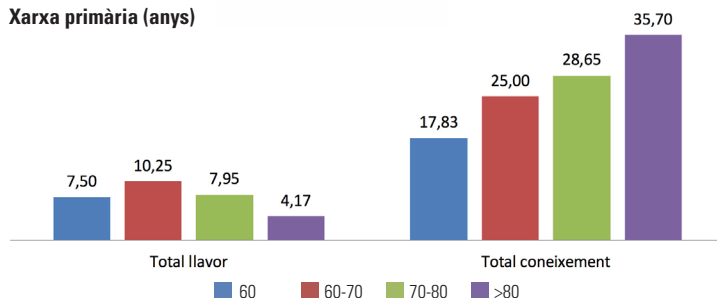
L'anàlisi feta en la tesi doctoral de 2013 va permetre generar dubtes raonables sobre si certs paràmetres sociodemogràfics analitzats de forma individual es podien correlacionar amb la conservació de varietats hortícoles.⁷ Aquestes anomalies dels resultats eren degudes a una segona capa d'informació que situava l'individu, independentment de les seves condicions sociodemogràfiques, en una posició dins d'una xarxa social d'intercanvi o en una subxarxa familiar.

⁵ ST. B. BRUSH (1995); S. BALDINA *et al.* (2016).

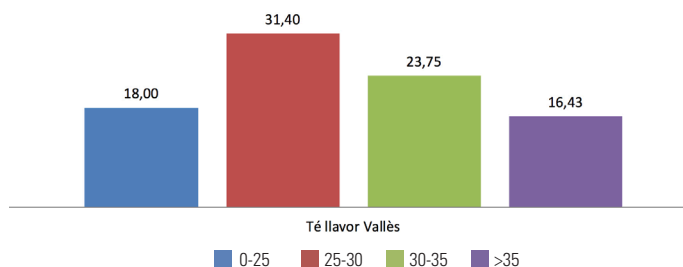
⁶ K. HAMMER (1995).

⁷ B. BAJRACHARYA (1994); C.R. VOGL & B.C. VOGL-LUKASSER (2003).

Xarxa primària (anys)



Xarxa secundària (anys)



Nombre mitjà per individu de varietats conservades o recordades en funció de l'edat i la xarxa de pertinença a l'àmbit d'estudi (2013). Font: elaboració pròpia.

Des d'aquest punt de vista, s'entenia que les persones joves de la xarxa secundària eren les que aglutinaven més llavors (31,4 varietats conservades per individu enquestat entre 25 i 30 anys), ja que formaven part, totalment o parcialment, de l'associació Llavors Orientals i, per tant, la pertinença a aquest grup era molt més rellevant quant a capacitat de conservació que el gènere, l'edat o el nivell d'estudis.⁸ En aquest darrer cas, es va poder constatar que el perfil d'hortolà conservacionista era el d'una persona intel·ligent, inquieta i, sobretot, inconformista amb el sistema actual d'obtenció de germoplasma (cases de llavors i varietats millorades).

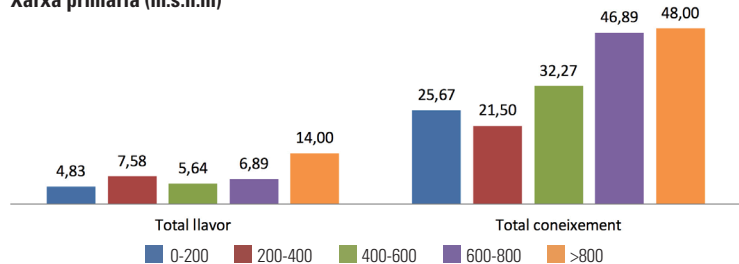
D'altra banda, es va contrastar que, en el cas de persones grans, la capacitat de conservació anava estretament lligada a la seva xarxa més propera, normalment la familiar. La parella, els fills, alguns veïns..., eren els que suplien els creixents dèficits dels ancians per gestionar parts del procés de conservació. Així, els més conservacionistes a la xarxa primària eren els acabats de jubilar (10,25 varietats conservades de mitjana per individu). Aquest valor anava decreixent ràpidament amb l'edat i era de 4,17 als més grans de 80 anys. Per tant, aquesta xarxa de suport esdevenia clau per a la conservació i per a la transmissió del germoplasma a les noves generacions de la família.

⁸ R. ACOSTA-NARANJO & J. DIAZ-DIEGO (2008); P.B. EYZAGUIRRE & O.F. LINARES (2004).

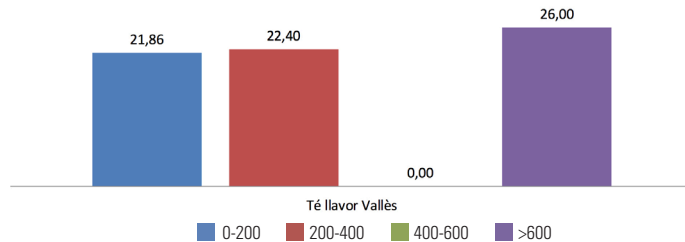
Pel que fa al coneixement de varietats locals anteriors a 1960 —varietats recordades per individu—, és creixent amb l'edat per una òbvia qüestió de més temps de contacte amb aquestes varietats. El màxim se situa en persones més grans de 80 anys.

Pel que fa a l'emplaçament físic de les varietats conservades, tot semblava indicar un clar trencament entre la xarxa primària i la secundària. Per una part, la primària conserva més varietats en alçada —especialment a partir de 600 msnm—, fruit d'un procés en què els sistemes productius primaris han perdut importància, de l'aïllament i de la cerca de l'autosuficiència. Aquest procés és especialment important al massís del Montseny i als sistemes prelitorals del Moianès.

Xarxa primària (m.s.n.m)



Xarxa secundària (m.s.n.m)



Nombre mitjà per individu de varietats conservades o recordades en funció de l'altitud (metres sobre el nivell del mar) i la xarxa de pertinença a l'àmbit d'estudi (2013). Font: elaboració pròpia.

Per altra banda, a la xarxa secundària l'efecte de l'altitud en la conservació varietal quedava molt diluït, i el factor altitudinal era irrellevant quant a conservació (els enquestats que vivien entre 0 i 200 msnm conservaven 21,86 varietats per individu i els que vivien a més de 800 msnm en conservaven 26).⁹

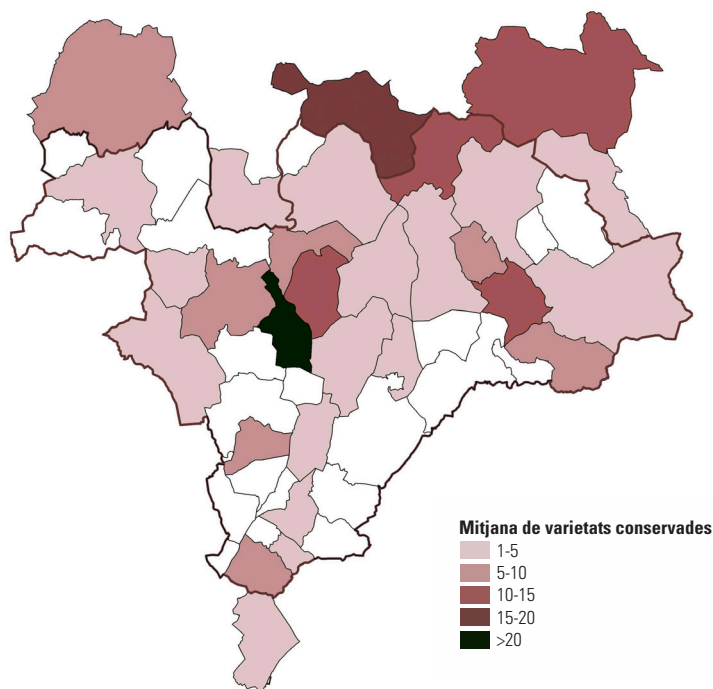
⁹ L. CALVET MIR *et al.* (2012).

Aquest fet es corroborava pel model d'implantació de la xarxa secundària sobre el territori. Aquesta xarxa havia reocupat diversos intersticis agraris dels continus urbans de la plana del Vallès (Gallecs, el pla de Sant Fost de Campsentelles, etc.) baixant de cota les seves explotacions respecte a les primàries i apropant-les als consumidors. Seguint aquesta mateixa dinàmica, a la xarxa primària la conservació era major com més aïllada estava la finca i, tot al contrari, per a la xarxa secundària.

116 També es va poder constatar que les figures de protecció territorial contribuïen a incrementar la conservació i el record de varietats locals. En concret, l'efecte del Parc Natural del Montseny era evident en aquest sentit, i les explotacions del seu interior constituïen un reservori d'agrobiodiversitat destacable.¹⁰

El sistema productiu i la mida de l'explotació es va veure que tenien un efecte evident sobre la conservació i el coneixement de varietats locals, però també amb dinàmiques diferenciades en funció de la xarxa analitzada.¹¹

Ponències
Revista del
Centre d'Estudis
de Granollers,
27 (2023), 109-137



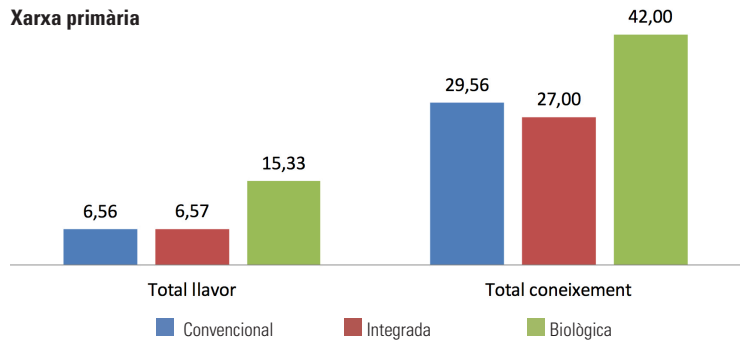
Conservació de varietats locals per municipis de l'àmbit d'estudi a la xarxa primària. El límit comarcal és el de 2013. Font: elaboració pròpia.

¹⁰ M. BOADA *et al.* (2013).

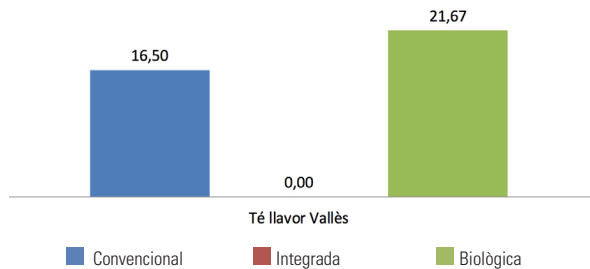
¹¹ R. ACOSTA-NARANJO & J. DIAZ-DIEGO (2008); P.B. EYZAGUIRRE & O.F. LINARES (2004).

Per a la primària, els productors que feien servir tècniques de cultiu ecològic i produïen en horts o petites explotacions conservaven un nombre més alt de varietats si es comparava amb les explotacions mitjanes o grans que produïen en convencional. Així, els ecològics de la primària conservaven 15,33 varietats respecte de 6,56 els convencionals. Pel que fa al grau de coneixement, la situació era igual amb 42 varietats recordades per individu als ecològics respecte de 29,56. Això anava relacionat amb la intensificació de les grans explotacions i el poc marge comercial dels productors convencionals.

Xarxa primària



Xarxa secundària



Nombre mitjà per individu de varietats conservades o recordades, per tipologia productiva i xarxa de pertinença a l'àmbit d'estudi (2013). Font: elaboració pròpia.

Per contra, a la xarxa secundària, on es produïa majoritàriament en ecològic, la mida de l'explotació no era tan determinant en la conservació, ja que el sistema productiu afavoria l'agrobiodiversitat i l'integrava com un recurs, no com un factor limitant. Per tant, era constatable que el sistema productiu era més determinant que no la mida de l'explotació, especialment en els casos de producció ecològica. Així, els ecològics conservaven, de mitjana per individu, 21,67 varietats, enfront de les 16,5 dels convencionals.

L'estudi també va permetre agrupar les varietats localitzades en quatre grans grups, en funció de si eren varietats generalistes o especialistes a nivell territorial i si les seves dinàmiques poblacionals eren expansives o contractives. Els resultats d'aquesta agrupació varen posar de manifest que el 68,18% de les varietats locals de l'àmbit tenien dinàmiques poblacionals regressives (independentment de la seva distribució territorial) i que calia aplicar mesures de gestió per reduir aquesta erosió.

118 Una de les conclusions més rellevants d'aquest estudi era que la majoria de varietats locals de l'àmbit d'estudi eren foranes i procedents de llavor comercial introduïda a partir del segle XIX i, molt especialment, entre finals del segle XIX i principis del segle XX.¹² L'origen d'aquestes llavors, en molts casos, era d'arreu d'Europa, però especialment de França. Aquesta dada trencava, en certa manera, la idealització i l'immobilisme temporal que molts havien atorgat a les llavors locals i relativitzava, en bona mesura, els fonaments de les icones o dels trets identitaris d'una comunitat. Aquesta situació detectada amb les varietats locals d'horta no feia més que coincidir amb la pròpia identitat catalana, que és conseqüència de l'assimilació de diversos elements dels fluxos que històricament han circulat per una terra de pas. Per tant, la procedència forana de bona part del llavorer de l'àmbit d'estudi, lluny de ser un defecte, una desil·lusió o una informació a obviar, era un reflex més de la capacitat de la societat per apropiari-se d'elements que forgen la identitat col·lectiva i que, segurament, acaben essent més estimats aquí que al lloc de procedència.

Així mateix, la quantitat i qualitat de varietats locals es pot relacionar estretament amb les dinàmiques dels mercats setmanals i dels planteristes que hi tenien parada ara fa més de 50 anys. Així, a la zona de la serralada litoral i de la plana centre i sud del Vallès Oriental, les referències a varietats antigues procedents de diversos planteristes del Maresme —l'Ànima, en Sorral, etc.— eren abundants; a la zona del baix Montseny, hi havia una forta entrada de varietats locals gironines a través dels planteristes del mercat de Sant Celoni; a la zona de l'Alt Vallès eren recurrents les varietats procedents de can Pona de la Garriga i, al llindar entre vallesos, dels abundants planteristes de Caldes. Per tant, la proximitat a un determinat mercat i als planteristes generava una estreta relació amb la distribució territorial de diverses varietats locals d'avui.

També es va poder constatar que el coneixement socioecològic lligat a les varietats locals localitzades era important i gràcies a les nombroses fonts documentals i a les aportacions dels informants s'havia pogut contrastar la seva validesa. En general, la informació socioecològica i, especialment, les

Ponències
Revista del
Centre d'Estudis
de Granollers,
27 (2023), 109-137

¹² D. NAVARRO (1881); J. NONELL (1930).

pràctiques de maneig o de gestió dels cultius s'havien mostrat clarament beneficioses i adaptades a un sistema de baixes necessitats energètiques. Val a dir, però, que les fonts orals també havien indicat algunes pràctiques agronòmiques, avui en dia considerades com a perjudicials. La documentació escrita va permetre matisar i corregir algunes variables agronòmiques de determinades varietats en què la transmissió de la llavor no havia anat associada a un maneig adequat.¹³

L'estudi també va permetre sistematitzar part dels noms de les varietats localitzades. En general, la dispersió onomàstica es va produir per un factor territorial (una vall o subzona anomenava diferent la mateixa varietat que el territori del costat), per un de funcional (la mateixa varietat en funció de qui l'usava en realçava diverses característiques, ja fossin agronòmiques, organolèptiques o simplement fenològiques, per diferenciar-la d'altres varietats semblants) i per un de temporal (una varietat al llarg del temps ha canviat de nom). Destaca, així mateix, un cas curiós que estaria entre una adaptació funcional i la variació al llarg del temps. Serien els noms forans que es van modificar (patata Royal Kidney a patata anglesa) o els que es van catalanitzar (patata Institut Beauvais a patata del bufet).

Finalment, es va analitzar el concepte de varietat local¹⁴ i es va arribar a la conclusió que, per tal d'adaptar-lo a diverses situacions anòmales derivades de la recerca, calia ampliar el termini temporal per a varietats anuals o biennals fins a un mínim de 50 anys i incloure un paràmetre de mobilitat estacional en la definició per tal d'aglutinar aquelles varietats de les quals una part del cicle vital anual es feia fora de l'entorn local.

En resum, l'anàlisi de l'any 2013 va permetre, d'una manera detallada, recollir germoplasma, informació documental i oral i realitzar un seguit d'anàlisis comparatives per tal d'avaluar com influeixen els paràmetres socials, econòmics i territorials en la conservació de l'agrobiodiversitat a l'àmbit d'estudi.

3. Després de 10 anys, quins canvis s'han produït?

3.1. La xarxa primària

Després d'una prospecció realitzada durant el desembre de 2022, es pot constatar que dels 61 membres de la xarxa primària de l'any 2013, avui només 31 persones segueixen vives. Això ha suposat una reducció dràstica, a

¹³ S'utilitzà el llistat de preus de llotja de producte agrícoles a l'hermeroteca de *La Vanguardia; Hojas divulgadoras del Ministerio de Agricultura*; catàlegs de llavors de cases comercials de l'època —Nonell i fills— o llibres d'horticultura com ara D. Navarro (1881).

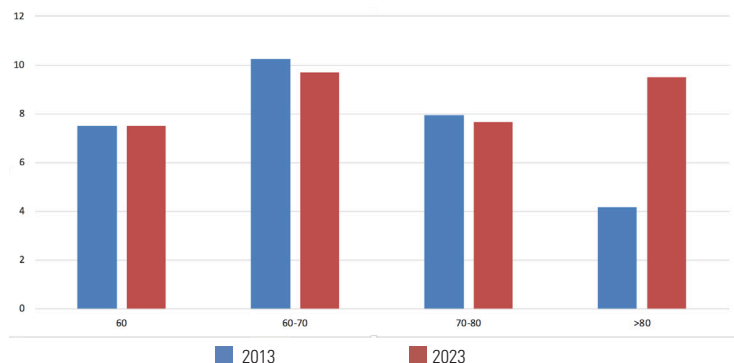
¹⁴ A.H.D. BROWN (1978); G.I. GUZMÁN-CASADO *et al.*, (2000); D. LOUETTE & M. SMALE (2000).

més de la meitat. En general, la mitjana d'edat ha passat de 74,3 a 78,5 anys i es pot constatar que el grau d'envelliment seguirà essent marcat al llarg dels propers anys.¹⁵

Per altra banda, la conservació de varietats locals ha patit una davallada extrema, ja que s'ha passat d'un global de 423 cites de varietats conservades a poc més de 270. Això implica una caiguda dels estocs varietals *in situ*, a camp, del 36,4%.

120

Cal constatar que la distribució per edats en la conservació de les varietats locals ha sofert canvis importants. Es pot observar una tendència a l'increment de les varietats conservades per individu, ja que molts dels que resten en vida han heretat part de les llavors dels altres membres de la xarxa primària o simplement han seguit la seva tasca de conservació. Així, s'ha passat de 6,93 a 8,68 varietats conservades per individu. Cal constatar, també, que els hortolans i hortolanes que conservaven més varietats fa 10 anys eren persones acabades de jubilar i, per tant, molts d'aquests han contribuït a incrementar aquest valor pel simple fet de seguir vius.

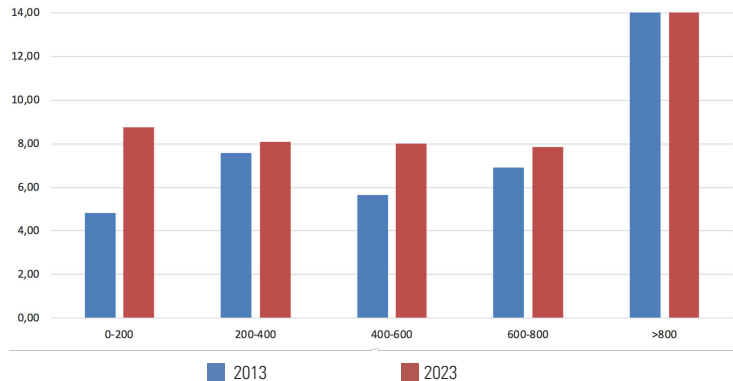


Conservació mitjana de varietats locals per individu i grup d'edats a l'àmbit d'estudi en els anys 2013 i 2023. Font: elaboració pròpia.

Cal evidenciar, però, que com s'ha dit anteriorment, aquest procés és simplement una concentració de llavors en pocs individus, fet que genera una situació de més precarietat a la xarxa primària.

Pel que fa a la ubicació territorial, es pot constatar la mateixa falsa i enganyosa dinàmica en què s'incrementen, de mitjana, les varietats conservades per individu a més alçada. Cal dir, però, que seguint el mateix raonament, la reducció dràstica de la xarxa fa que la concentració de varietats es distribueixi proporcionalment amb l'altitud sobre el nivell del mar.

¹⁵ Sobre la problemàtica de l'envelliment i els problemes de relleu generacional en les explotacions agràries del Vallès Oriental, vegeu J. VIURE (2017).



Conservació mitjana de varietats locals per individu i segons l'altitud sobre el nivell del mar (msnm) a l'àmbit d'estudi en els anys 2013 i 2023. Font: elaboració pròpia.

Cal constatar que els individus que resideixen en llocs més elevats, especialment al massís del Montseny i al sistema prelitoral, i potencialment més allunyats dels centres urbans, segueixen essent els més conservacionistes.

En aquest sentit, aquestes dades, lluny de ser esperançadores, indiquen un clar declivi de la xarxa primària a causa de la seva avançada edat. En aquest sentit, si fem una hipòtesi, aplicant l'esperança de vida mitjana d'avui, d'aquí a 10 anys la xarxa primària de la comarca tindrà només 7 efectius. Això farà que sigui totalment inviable i tendirà a desaparèixer.

3.2. La xarxa secundària

Pel que fa a la xarxa secundària, aquella formada per joves agricultors, persones procedents d'altres sectors que han entrat al sector productiu agrari o afeccionats que produeixen varietats locals per a l'autoconsum, també ha patit canvis importants. Per una banda, de la xarxa existent l'any 2013, avui se'n conserva pràcticament la totalitat. És a dir, la major part dels joves segueixen, 10 anys després, conservant varietats locals. Val a dir, però, que d'aquells 18 individus detectats, avui la situació és clarament esperançadora, ja que hi ha molta més gent que conserva varietats locals i ho fa d'una manera professionalitzada o per a l'autoconsum.

Calcular el nombre d'efectius que formen part de la xarxa secundària és totalment impossible, ja que els sistemes de relació que s'establien l'any 2013 a la comarca permetien tenir una relació directa amb tots ells. Avui, però, factors que s'analitzaran més endavant han fet que la conservació de varietats locals ja no depengui tant de les xarxes de suport mutu, que també, sinó de la capacitat i la voluntat per obtenir llavors per altres vies (bancs de llavors, entitats de conservació, etc.).

3.3. Nombre de varietats conservades

Com s'ha pogut constatar a l'apartat 3.1, del total de 423 cites de varietats conservades a la xarxa primària l'any 2013 s'ha passat a les 270 d'avui. A la xarxa secundària el nivell de conservació s'ha reduït lleugerament, però s'està al voltant de 400 cites.

Si aquests valors es passen a varietats locals conservades per cada xarxa, es pot observar com a la primària s'ha passat de 110 varietats a 62. En canvi, de les 18 persones que formaven part de la xarxa secundària fa 10 anys, la variació en el grau de conservació varietal ha estat mínima i se segueixen conservant al voltant de 90 varietats.

Val a dir, però, com ja s'ha dit anteriorment, que la conservació de la xarxa secundària s'ha obert i una multiplicitat de factors han canviat l'estructura i la composició del sistema de conservació.

Pel que fa a les varietats locals conservades a dia d'avui, es segueix el mateix patró que fa 10 anys. La predominança indiscutible és de les lleguminoses, especialment de les mongetes (tendres i seques), seguides de les solanàcies, especialment els tomàquets. A continuació, hi ha un nombre de varietats que es reparteixen d'una manera força homogènia. Destaquen les cucurbitàcies, amb un ampli ventall de carbasses i carbassons així com de síndries i de melons, que aporten una gran diversitat varietal. Cal destacar les compostes —enciams i escaroles, entre d'altres— i també les crucíferes, amb les cols i els bròquils, així com altres varietats de cicle hivernal, que complementen d'una manera perfecta les anteriors, de cicle estival.

És important remarcar que s'ha produït un procés d'especialització respecte de fa 10 anys. És a dir, s'ha fet una selecció per part dels usuaris, en part promoguda per les entitats i associacions de conservació que han fomentat l'ús d'algunes varietats —per les seves qualitats organolèptiques o aptituds productives— en detriment d'altres que han quedat relegades al banc de llavors. En són exemples clars: el ganxet terrer, la mongeta de mata del dia, la mongeta del metre, l'afartapobres o alguns tomàquets com ara el de caçanelles.

Pel que fa a les varietats que s'han prioritzat, aquelles que han estat les grans afavorides per aquest procés d'especialització, cal destacar les següents:

Tomàquet rosa ple de l'Etern. Varietat de tomàquet de pell fina, gust dolç i molt poc àcid. Aquesta varietat va passar de la pràctica desaparició —en quedaven dos cultivadors— a ser un dels més populars en l'àmbit gastronòmic comarcal.

Tomàquet pometa. És un dels clàssics de la comarca, que havia resistit força bé l'embat de les varietats modernes, però la recuperació feta durant els darrers anys ha permès reintroduir-ne diversos ecotips, com ara el pometa d'en Lluís Vila de l'Ametlla.

Tomàquet tardà de Riells. Varietat de tres caires de Riells del Fai de producció tardana que gràcies a la seva pell robusta i gruixuda permetia produir-ne fins als primers freds.

Tomàquet de cor de bou. Varietat del Vallès Occidental, reintroduïda a l'Oriental al llarg dels darrers anys. Destaca per una bona producció i un gust suau i aromàtic.



De dalt a baix: tomàquet rosa de l'Etern, pometa, tardà de Riells i cor de bou. Fotografies: Jonatan de l'Amo Banyuls.

Enciam escaroler. És segurament un dels enciams més estimats al Vallès, que va pràcticament desaparèixer si no hagués estat per l'Etern Verdaguer. De cabdell rodó i dens, fa unes fulles carnoses i lleugerament dolces.

Col de paperina. Varietat amb cabdell en forma de con que comença a apinyar-se a partir de novembre i, si les glaçades no són molt intenses, es pot consumir fins a mitjan febrer o primers de març. Destaca per una extrema tendresa i poc gust. La fan una varietat apta per a menjar crua.

Col de pell de galàpet. Varietat de cabdell rodó i pell arrugada que és molt resistent a les gelades. És especialment bona a finals d'hivern quan el fred li ha fet perdre la duresa de les fibres.

Bròquil de Santa Teresa. Varietat de flor lila i tiges i fulles granes, és una de les grans recuperacions varietals fetes per l'entitat Llavors Orientals. La varietat es va recuperar gràcies a 18 llavors que van sortir del banc de llavors de València i que havien estat recol·lectades anys abans a la finca de l'Etern Verdaguer.

Mongeta del carall. Varietat per a consum en sec molt comuna al Vallès fins als anys setanta. Va anar desapareixent fins a quedar només dues explotacions que la feien. La seva recuperació va ser ràpida i destaca per un gust més intens que el ganxet i una productivitat elevada.

Mongeta paretana. Varietat de mata baixa o terrera, que era molt comuna a la plana baixa del Vallès. De textura suau i pell poc pronunciada, és ideal per fer coccions lentes.

Mongeta tendra perona curta i llarga. Dues varietats de la mateixa família vingudes d'Argentina al llarg de la primera meitat del segle XX. Són de tavella plana, carnoses i de cocció ràpida.

Mongeta laminerera. Una de les varietats clàssiques de la comarca. De tavella curta i plana, extremament dolces i fines. Cal tenir en compte que la seva recol·lecció ha de ser diària ja que tendeixen a granar.

Pebrot morrut. Varietat seleccionada per l'Etern Verdaguer i mantinguda durant més de 40 anys a Llinars del Vallès. Destaca per una carn gruixuda i extremament dolça i poc picant.

Porro de l'Etern. Varietat de grans dimensions que s'adapta molt bé al cultiu d'hivern. Destaca per una gran aptitud per a resistir el fred i generar produccions notables.

Ceba Campeny. Varietat de cicle de primavera i molt adequada per a menjar tendra. Només quedava un productor que la conservava al Canyet de Badalona. Gràcies a la seva tasca es va tornar a reintroduir amb èxit als mercats de la comarca.

Ponències
Revista del
Centre d'Estudis
de Granollers,
27 (2023), 109-137

125



Hort plantat amb mongeta del carall. Fotografia: Ricard Alcojor.



Mongeta paretana. Fotografia: Jordi Puig.

4. Quins mecanismes han permès el nou paradigma en la conservació de varietats?

4.1. Llavors Orientals: la frontissa, el nexa d'unió entre xarxes

126

Llavors Orientals és una entitat de conservació que agrupa els territoris naturals del Vallès. Es dedica a la promoció, recuperació i difusió de les varietats locals d'aquesta zona, i, en especial, dels tomàquets i els llegums. Va ser creada l'any 2003, però a partir de l'experiència prèvia de diversos hortolans i persones vinculades a la conservació, com ara en Pep Salsetes o l'Etern Verdguer.

Col·labora en diversos projectes com ara la fira «Lliga't a la terra», on es reparteixen varietats locals de tomàquets, Fira dels Tomàquets i el banc de llavors del Vallès Oriental.

Aquests 20 anys d'experiència de l'entitat han estat claus per garantir la conservació del patrimoni de la comarca, ja que ha exercit de pont entre els conservadors de la xarxa primària i els de la secundària. De fet, l'any 2013 bona part dels membres de la xarxa secundària ho eren, també, de Llavors Orientals. En certa manera, aquesta entitat ha estat un vincle entre generacions que ha permès l'intercanvi de llavors, però també de coneixements. L'acció de l'entitat va ser clau a finals del segle XX i a principis del segle XXI, quan la conservació de varietats era absolutament desprestigiada i residual. Gràcies, però, a les prospeccions realitzades durant aquests anys es varen poder recollir mostres de certes varietats que avui estan conservades, registrades i permeten generar economia local agrària.

Un dels punts d'inflexió més importants de l'entitat va ser quan deixà de ser un grup de persones sense vinculació jurídica i es constituí com a entitat, l'any 2011.

A partir d'aquí, s'inicia un creixement fulgurant que la porta a realitzar un gran nombre d'accions de comunicació, divulgació i prospecció de varietats locals arreu de la comarca i, també, les veïnes. Un dels grans èxits de Llavors Orientals, juntament amb altres administracions, és la creació de la Fira del Tomàquet de Santa Eulàlia de Ronçana l'any 2010.

Seguint aquesta trajectòria, en paral·lel, a partir de l'any 2004 es crea la Xarxa Catalana de Graners, una entitat de segon nivell que busca coordinar les accions de conservació de l'agrobiodiversitat a escala catalana. En aquell moment, el grup promotor, força reduït, inicia una crida a diverses entitats que, al llarg d'aquests 20 anys, acaba desembocant en l'adhesió de més de 12 entitats a la Xarxa.

Ponències
Revista del
Centre d'Estudis
de Granollers,
27 (2023), 109-137

Pel que fa a Llavors Orientals, cal destacar que l'entitat va suportar un pes molt important quant a gestió i activitat fins que, l'any 2015, s'estructurà un projecte públic i privat a l'entorn de les varietats locals. El banc de llavors del Vallès Oriental va néixer amb la vocació de descarregar l'entitat del pes de la conservació més estructurada, tant *in situ* com *ex situ*, per tal de permetre que l'entitat es dediqués a tasques divulgatives i no tan centrades en l'àmbit tecnicocientífic.

4.2. La conservació s'institucionalitza

L'any 2016, arran de diverses converses entre entitats, administracions i el teixit associatiu, apareix la primera convocatòria d'ajudes per al foment de l'agrobiodiversitat catalana. Així és com, des de la Generalitat de Catalunya, es comença a institucionalitzar la conservació de les varietats locals que s'havia iniciat des del món associatiu. Aquestes ajudes, que pràcticament s'impulsen en paral·lel a la recent creació del banc de llavors del Vallès Oriental, són el pilar en què moltes entitats basen aquesta nova manera de conservar l'agrobiodiversitat. Els escassos recursos permeten, però, l'establiment d'estructures tècniques a les entitats i associacions, que alliberen persones per exercir les tasques de conservació que, fins aquell moment, s'havien fet amb treball voluntari.

4.2.1. El banc de llavors del Vallès Oriental

El Banc de Llavors es va crear l'any 2015 gràcies a un conjunt d'entitats que col·laboraven per preservar i posar en valor l'agrobiodiversitat cultivada de la comarca. Les entitats que feren l'acta fundacional foren: el Museu de Ciències Naturals La Tela de Granollers (la seu física del banc de llavors), l'Àrea de Desenvolupament Local del Consell Comarcal del Vallès Oriental, l'Àrea de Medi Ambient de l'Ajuntament de Granollers, l'Àrea de Foment de l'Ajuntament de Santa Eulàlia de Ronçana, l'Associació Llavors Orientals i la Magrana Vallesana. Per altra banda, els objectius del projecte es focalitzaven en:

- Recerca i caracterització.
- Registre al catàleg de varietats locals.
- Multiplicació i divulgació.
- Sistematització del procés de recuperació d'aquestes varietats, exploració del potencial econòmic i comercial, i posicionament com a element diferenciador del sector agroalimentari del Vallès Oriental.

El Banc de Llavors està situat físicament al Museu de Ciències Naturals de Granollers, on es conserven les llavors i s'executen tots els processos

tècnics de conservació varietal. L'any 2015 es varen entrar al banc mostres d'aquest corpus bàsic de 110 varietats que s'havien localitzat a la comarca, però també es van conservar altres varietats de pobles i comarques circumveïnes. Al llarg dels anys el banc ha anat estenent la seva àrea d'influència i s'ha convertit en un referent de la zona prelitoral central de Catalunya. Actualment, després de 8 anys hi ha 255 varietats recollides, amb un nombre molt important d'entrades (una varietat pot tenir diverses entrades de llavor de llocs i anys diferents). D'aquest total de varietats, la major part són de la zona del Vallès, però cal destacar que l'any 2019 varen entrar 92 varietats locals d'horta procedents principalment del Vallès Occidental i, posteriorment, l'any 2021, una vintena més de la mateixa comarca. En destaquen algunes varietats com ara el tomàquet de Santa Magdalena, la ceba agra de Sentmenat o diverses mongetes tendres.

En aquest sentit, també hi ha entrades de la Selva, el Maresme, Osona, el Baix Llobregat i, en menor mesura, d'altres punts de la geografia catalana. Un dels casos més singulars és el cigró negre, localitzat en un museu de Tossa de Mar. La mostra portava a dins d'un pot més de 10 anys i la seva germinació va ser molt bona. Avui, a partir d'aquell pot, es torna a cultivar a la Selva.

El banc, lluny de ser un organisme fixat únicament i exclusivament en la recerca, la prospecció i la conservació de varietats locals, ha fet altres tasques clau per al foment de l'agrobiodiversitat. En concret, ha atès, de mitjana, més de 20 sol·licituds anuals de donació de varietats locals a particulars i entitats; ha participat en la creació de diversos documents de recerca en el camp de les varietats locals i ha fet un paper destacat en la realització de fi-res, xerrades i transferència de les varietats locals a pagesos i restauradors.

4.2.2. La recerca aprofundeix en la conservació

En paral·lel a tot aquest procés de creació d'estructures de gestió i pràcticament coincidint amb la publicació de la tesi doctoral que fonamenta aquesta publicació, s'inicia des de diverses institucions, especialment el Consell Comarcal del Vallès Oriental, una aposta estratègica per la recerca. Tant és així que l'any 2012 es publica un dels primers treballs de recerca en aquest àmbit a la comarca sobre les varietats locals de mongetes.¹⁶ Aquest document s'erigeix com el primer estudi en què l'administració col·labora amb el món conservacionista per fer aflorar una mongeta, la del carall (popularment coneguda com a *carai* per la iodització pròpia del bloc oriental dels dialectes catalans). Els resultats i la popularització d'aquesta mongeta entre alguns

¹⁶ J. PUIG (2012).

restauradors i pagesos és, sense dubte, un dels principals èxits en la reintroducció als mercats d'una varietat local pràcticament extinta.

Darrere d'aquest, el segueix un estudi sobre les varietats locals de mongeta del Vallès Oriental amb possibilitat per a ser reintroduïdes als circuits comercials.¹⁷ Vist l'èxit de la mongeta del carall, es va procedir a analitzar la resta de mongetes que podien tenir aptitud per entrar als circuits comercials. De les més de 20 varietats estudiades, finalment es va considerar que només 4 o 5 tenien un interès real per a retornar als mercats. Entre aquestes varietats destacaven la mongeta perona, la de la neu, la llaminera o la paretana.

D'aquests dos estudis, en van sorgir dos documents divulgatius que duïen per títol *La mongeta del carall* (2014) i *Varietats locals de mongetes del Vallès Oriental* (2015). Seguint aquesta mateixa línia, posteriorment es va realitzar una recerca sobre 22 varietats de tomàquet en la qual es determinaven les principals característiques morfològiques i agronòmiques.¹⁸ Finalment, l'any 2018 es va procedir a analitzar les qualitats nutricionals de diverses cols de varietats locals —entre altres les de paperina, pell de galàpet i de fulla o de baietó— comparades amb cols de varietats millorades per tal de poder determinar l'eficiència en la producció de nutrients d'aquestes varietats locals. Els resultats van ser recollits en un estudi comparatiu del valor nutricional de diverses cols de varietats locals del Vallès Oriental.¹⁹

Per altra banda, l'any 2022 l'autor d'aquesta ponència va publicar un article científic juntament amb altres autors, on es comparava la producció d'antioxidants entre varietats locals de tomàquet de la zona del Vallès i el Maresme —pometa, poma ple i corn de cabra— amb varietats millorades en funció de diversos tipus de fertilització rica en nitrogen o carboni.²⁰ Els resultats indicaven un clar increment dels antioxidants en les formes de fertilització menys nitrogenades i en algunes varietats locals, especialment aquelles menys sensibles a l'estrès hídric.

Aquesta recerca s'ha complementat, durant aquests anys, amb diverses prospeccions varietals en zones poc cobertes per anteriors campanyes. Els resultats de les prospeccions han fet aflorar algunes noves varietats que encara no s'havien descobert, però ha permès determinar amb precisió les tendències en la conservació varietal i, especialment, constatar que la xarxa primària, com a tal, desapareix de manera accelerada.

¹⁷ J. PUIG (2013b).

¹⁸ J. PUIG i J. DEL AMO (2016).

¹⁹ J. PUIG (2018).

²⁰ J. GONZÁLEZ-CÓRIA *et al.* (2022).

4.2.3. El treball en xarxa ja no és només de persones

Possiblement, un dels canvis més destacats al llarg d'aquests 10 anys ha estat la fi d'un treball de conservació focalitzat a escala local, personal, de finca..., per passar a un nou sistema que, evidentment, segueix recolzant-se en aquesta estratègia però que s'obre a un treball més intens a escala catalana a través de les entitats de conservació o les mateixes administracions.

130

Aquest nou escenari, en què les administracions promouen ja d'una manera més regulada, tecnificada i institucionalitzada les reunions tècniques entre entitats, permet aflorar una nova situació que, fins aquest moment, s'havia entrevist però no s'havia afrontat. D'una banda, es constata que durant els diversos anys que la Generalitat aglutina les caracteritzacions de les varietats locals d'arreu del territori hi ha un gran nombre de duplicitats de noms i de formes que cal sistematitzar. Això suposa que, moltes vegades, diverses entitats disposin de varietats que són anomenades de manera diferent a cada territori però que, en el fons, són la mateixa. Aquesta situació desemboca en dues estratègies molt interessants. Per una banda, la realització de reunions de coordinació entre entitats per tal de poder establir les bases per determinar aquests duplicats o, també, per validar i distingir subvarietats o ecotips que malgrat que poden semblar la mateixa presenten petites diferències que cal mantenir. Tot i que aquest procés és de vital importància, xoca amb topalls infranquejables que requereixen un segon pas. Els assajos col·lectius de varietats locals han estat una de les accions amb majors repercussions per a ordenar i sistematitzar el corpus varietal de les entitats. Avui, amb aquests experiments, de cop s'ha pogut avaluar la majoria dels tomàquets d'amanir i les mongetes de Catalunya.

Els resultats han indicat que hi ha solapaments de varietats entre territoris, varietats troncal o comunes a moltes parts del país i, per sobre de tot, han permès identificar un corpus bàsic varietal de Catalunya.

En aquest sentit, bona part dels esforços dels darrers tres anys s'han focalitzat en aquestes estratègies que, en alguns casos, han anat en contra del funcionament directe de les entitats, ja que han absorbit recursos i persones clau en el funcionament organitzatiu d'aquestes associacions de conservació.

4.2.4. Les entitats obren els seus graners al gran públic

Un dels grans salts en la conservació de l'agrobiodiversitat a escala comarcal, però també arreu del país, ha estat a partir del moment en què les entitats o algunes empreses especialitzades han establert sistemes de disseminació massiva de les seves varietats a través de botigues virtuals, fires o actes públics.

Ponències
Revista del
Centre d'Estudis
de Granollers,
27 (2023), 109-137

Fins l'any 2013 eren molt poques les oportunitats que tenien el públic general i els pagesos per aconseguir varietats locals, i en molts casos s'havia de recórrer als donants de la xarxa primària que feien les tasques de conservació. A partir de les entitats o dels mateixos bancs de llavors, comencen a aparèixer diversos patrons de funcionament, algun amb afany de lucre i d'altres sense, que situen a l'abast de tothom les varietats locals.

En el cas de la comarca, com ja s'ha comentat, el banc de llavors del Vallès ha realitzat la funció d'entrega de varietats excedentàries a particulars. Aquesta tasca s'ha vist complementada directament per Llavors Orientals, que a través de la fira «Lliga't a la Terra» ha fet la distribució de planter de varietats locals de tomaqueres. Aquestes estratègies de disseminació poden semblar insignificants, però a la fira «Lliga't a la Terra», al llarg dels anys previs a la pandèmia es van superar les 50.000 unitats anuals de planter distribuïdes.

Cal remarcar que en altres zones del país operen projectes com ara les Refardes que, d'una manera més generalista, han recuperat i posat a disposició del gran públic varietats locals de la comarca com ara el bròquil de Santa Teresa o el tomàquet pometa.

Finalment, algunes entitats com Esporus, del Bages, han contribuït a través de la seva botiga virtual a fer arribar algunes varietats locals molt comunes al Vallès o originàries de la zona a diversos indrets del país —per exemple, l'enciam de tres ulls.

5. No tot ha estat bo

5.1. Intrusisme onomàstic

Arran de la popularització de les varietats locals i de la difusió de les seves qualitats organolèptiques excepcionals, s'ha produït un fenomen, no majoritari, però que mereix ser esmentat. Alguns planteristes o revenedors de la comarca s'han apropiat del nom d'aquestes varietats per incrementar les vendes d'algunes varietats millorades modernes. Aquesta situació, detectada en alguns punts de venda de planter, no deixa de ser curiosa, ja que les menystingudes varietats locals han passat a ser el referent en la comercialització d'algunes varietats millorades que no tenen cap valor organolèptic. Tant és així que molts bròquils morats moderns han estat anomenats com a Santa Teresa, alguns tomàquets de fruit rodó i lleugerament arrodonits s'han anomenat pometa o les cols de punxa modernes han estat batejades com a cols de paperina.

Aquesta situació s'ha fet extensiva també a les cols de Milà, que alguns revenedors han classificat com a cols de pell de galàpet. A efectes pràctics aquesta situació pot semblar inofensiva i absolutament innòcua, però té nombroses connotacions, algunes de molt negatives per a la conservació varietal. D'una banda, s'estableix un nexa entre un nom i una varietat que no té res a veure amb l'antiga i, per tant, pot generar confusió i, per sobre de tot, problemes legals per part de les empreses que han patentat la varietat millorada sense tenir en compte els danys col·laterals al patrimoni genètic local. Per altra banda, implica una modificació radical del maneig de la varietat en relació amb els documents divulgatius publicats al llarg dels anys.

5.2. Afebliment del teixit associatiu

Al llarg dels darrers anys, la major part de les entitats de conservació, i molt especialment Llavors Orientals, han patit una baixada significativa de l'activitat. Després d'uns anys inicials de molta activitat, un patró comú de desgast, propi també d'altres entitats o organitzacions, ha acabat afectant l'activitat de l'entitat.

Alguns experts indiquen que la covid ha estat un factor essencial en aquesta frenada brusca de l'activitat social i associativa i que ha estat el causant del trencament de moltes estructures i punts de trobada entre individus.

En el cas de la conservació de l'agrobiodiversitat i de Llavors Orientals, l'estat de l'activitat de l'entitat va més enllà de l'efecte de la pandèmia i es pot resumir en diverses problemàtiques que acaben confluint.

Per una banda, la semiprofessionalització d'una part de les tasques de l'entitat (externalitzades al banc de llavors del Vallès Oriental) inicialment va suposar un alliberament, ja que l'organització no era la dipositària darrera de moltes varietats que estaven greument amenaçades. Això, però, va relaxar les estratègies de conservació que s'havien establert entre els horts de l'entitat i, en certa manera, la funció més bàsica de l'associació, la conservació de varietats en greu risc, quedava en segon terme. Això, juntament amb una menor pressió per coordinar les reproduccions de varietats i una certa tendència general dels seus membres a delegar la responsabilitat en el banc de llavors, van anar limitant el contacte entre membres i el dinamisme de l'entitat.

Per altra banda, ha faltat un relleu generacional ja que no hi ha entrat gent jove i, des de la seva fundació pràcticament s'ha mogut amb un nombre molt estable de socis. En certs moments s'ha arribat a plantejar si la manca de relleu ha estat volguda i, per tant, l'immobilisme i la manca de dinamisme ha estat promoguda, voluntàriament o involuntàriament, des de dins mateix.

En aquest sentit, han sorgit algunes idees per tornar a recuperar el sistema de funcionament primigeni a partir de trobades als horts i intercanvi de llavor i planter, però l'èxit ha estat limitat i, per sobre de tot, l'activitat s'ha restringit a mantenir la cara pública de l'entitat, l'assistència a fires o les trobades públiques, descuidant la rerecuina de l'associació.

Això, juntament amb l'envelliment dels membres, la diàspora d'alguns d'ells o l'entrada d'alguns dels membres clau de l'entitat en tasques de conservació més pautades, ha generat un aprimament de l'entitat i, per tant, de les accions en la conservació varietal.

5.3. Excessiva burocratització del sector

Quan l'any 2016 es va iniciar el procés d'ajuda a les entitats de conservació, l'objectiu de l'administració era, a part de donar suport econòmic, resoldre el buit legal que s'estava produint amb relació a la comercialització d'unes varietats que, a efectes pràctics, no existien, no estaven registrades i, per tant, estaven en una situació d'al·legalitat.

Per tant, al llarg d'aquests anys, gran part dels esforços de conservació a la comarca han estat centrats a caracteritzar les varietats per tal de poder procedir al seu registre, primer al catàleg de varietats locals de Catalunya i, posteriorment, a l'estatal.

Val a dir, però, que aquest registre implica un seguit de tràmits tècnics. Sobretot, l'aportació d'una gran quantitat de llavor en condicions de germinació i de qualitat assimilables a les varietats millorades que, en molts casos, ha invalidat o fet molt lent el procés de registre.

En aquest sentit, bona part dels recursos que l'administració ha destinat a la recuperació i millora de l'agrobiodiversitat han acabat essent engolits per la mateixa maquinària de la tramitació administrativa que, per tal de ser garantista, ha establert unes condicions que moltes entitats, tot i disposar de gent alliberada, no han pogut complir per arribar als estàndards fixats.

Per altra banda, la petició i la justificació dels ajuts que atorga l'administració han anat variant al llarg dels anys per discrepàncies internes d'atorgament o de la mateixa gestió dels ajuts. Això ha generat un marc de joc canviant i moltes vegades incert que ha compromès, en alguns casos, la continuïtat d'alguns projectes ja iniciats. En el cas del Banc de Llavors, a no ser pel suport inestimable del Museu de Ciències Naturals de Granollers, hauria hagut de suspendre la seva activitat per aquestes anades i vingudes en els criteris d'atorgament.

6. Conclusió

La revisió feta per aquest estudi de l'estat de conservació de l'agrobiodiversitat a la comarca del Vallès indica que en aquests 10 anys hi ha hagut canvis molt destacats en la conservació de varietats locals.

134

D'una banda, s'ha pogut constatar com la xarxa primària, aquella que havia conservat l'agrobiodiversitat per mitjà de la transferència directa entre individus i generacions, normalment de caire pagès, està desapareixent d'una manera molt ràpida a mesura que les persones que la formen van morint. Per altra banda, hi ha una xarxa secundària, formada per joves, o no tan joves, que han fet de l'agricultura una nova vocació, una manera de viure que els ha portat a conservar aquestes varietats ja sigui per contacte directe amb la xarxa primària, en especial gràcies a la tasca realitzada per l'entitat de conservació varietal Llavors Orientals o per mitjà d'altres sistemes que s'han anat articulant al llarg d'aquests 10 anys.

En concret, s'ha pogut veure que la conservació ha deixat de ser, en part, una activitat voluntària per passar a ser una tasca més intervinguda per l'administració des del moment que ha donat suport econòmic a les entitats. També s'ha pogut constatar que el treball a escala local ha estat superat per un treball en xarxa a nivell català i ha permès, entre d'altres, realitzar assajos col·lectius i comissions tècniques per definir el corpus bàsic varietal de Catalunya.

Cal no oblidar el Banc de Llavors del Vallès Oriental, que ha estat una gran fita en aquests 10 anys; la seva creació i funcionament ha permès reforçar la conservació varietal a la comarca i establir una estratègia de recerca al voltant de les varietats locals. També, juntament amb altres entitats, ha permès democratitzar les varietats locals a persones que no tenien accés a la xarxa primària, o fins i tot secundària, i que per mitjà de botigues en línia o d'altres mecanismes han tingut accés a aquestes varietats.

Cal destacar que aquests 10 anys han tingut un balanç molt positiu, però també punts foscos. Així és com la moda de les varietats locals ha fet que oportunistes aprofitin els seus noms per a comercialitzar altres varietats modernes, comproment així l'autenticitat de les varietats locals.

També, la institucionalització i l'extrema burocratització del procés de conservació per part de les administracions ha fet que algunes entitats estiguin en franca regressió, d'una banda, engolides per aquestes tasques documentals ingents i, per una certa apatia i desmotivació dels seus membres en veure com han delegat el procés de conservació varietal a aquestes estructures, com el mateix Banc de Llavors del Vallès.

Ponències
Revista del
Centre d'Estudis
de Granollers,
27 (2023), 109-137

Cal recordar, però, que malgrat aquests punts negatius, avui es pot assegurar que les varietats locals de la comarca s'han pogut preservar ja sigui per mitjà de les còpies de seguretat que s'han realitzat al Banc de Llavors, per la transferència directa a la xarxa secundària o pel procés de disseminació que entitats i Banc han fet durant aquesta dècada.

Cal mirar al futur i preveure què passarà quan els darrers *indis* morin, quan la xarxa primària desaparegui. Al llarg d'aquests anys, s'ha tingut l'oportunitat de poder interactuar amb aquests savis de l'aixada, amb aquests homes i dones que transmetien el coneixement de paraula. Quan no hi siguin, serem conscients del que hem perdut, podrem dir que els hem sabut escoltar i transferir tot el seu coneixement a les noves generacions? Aviat ho sabrem...

Referències

ACOSTA-NARANJO, R. & DÍAZ-DIEGO, J. (2008): *Y en sus manos la vida. Los cultivadores de las variedades locales de Tentudía*, Centro de Desarrollo Comarcal de Tentudía, Tentudía-Extremadura.

BALDINA, S.; PICARELLA, M. E.; TROISE, A. D.; PUCCI, A.; RUGGIERI, V.; FERRACANE, R., *et al.* (2016): «Metabolite profiling of italian tomato landraces with different fruit types», *Front. Plant Sci.* 7, 664. doi: 10.3389/fpls.2016.00664.

BAJRACHARYA, B. (1994): «Gender issues in Nepali agriculture. A review», *Pratibha Rijal Limbu*, p. 1-150.

BOADA, MARTÍ; PUIG, JORDI & BARRIOCANAL, CARLES (2013): «The Effects of Isolation and Natural Park Coverage for Landrace In Situ Conservation: An Approach from the Montseny Mountains (NE Spain)», *Sustainability*, 5, p. 654-663.

BROWN, A. H. D. (1978): «Isozymes, plant population genetic structure and genetic conservation», *Theoretical and Applied Genetics*, 52, p. 145-157.

BRUSH, ST. B. (1995): «In situ conservation of landraces in centers of crop diversity», *Crop Sci.* 35, p. 346-354.

CALVET-MIR, LAURA; CALVET-MIR, MONTSE; VAQUÉ-NUÑEZ, LAURA; REYES-GARCÍA, VICTORIA (2012): «Landraces in situ conservation: a case study in high-mountain home gardens in Vall Fosca, catalan Pyrenees, iberian peninsula», *Journal of sustainable agriculture*, 36, p. 2.249-2.270.

CEBOLLA-CORNEJO, J.; ROSELLÓ, S. & NÚEZ, F. (2013): «Phenotypic and genetic diversity of Spanish tomato landraces», *Scientia Horticulturae*, 162, p.150-164.

ETTER, JEAN-FRANÇOIS & THOMAS V. PERNER (2000): «Snowball sampling by mail: application to a survey of smokers in the general population», *International journal of epidemiology*, 29(1), p. 43-48.

EYZAGUIRRE, P.B. & LINARES, O.F. (2004): «Introduction», in P.B. Eyzaguirre & O.F. Linares (eds.), *Home gardens and agrobiodiversity*, Washington, D. C., Smithsonian Books, p. 1-28.

136 GONZÁLEZ-CORIA, J.; LOZANO-CASTELLÓN, J.; JAIME-RODRÍGUEZ, C.; OLMO-CUNILLERA, A.; LAVERIANO-SANTOS, E.P.; PÉREZ, M.; LAMUELA-RAVENTÓS, R.M.; PUIG, J.; VALLVERDÚ-QUERALT, A.; ROMANYÀ, J. (2022): «The Effects of Differentiated Organic Fertilization on Tomato Production and Phenolic Content in Traditional and High-Yielding Varieties», *Antioxidants* 11, p. 2127. <<https://doi.org/10.3390/antiox11112127>>

GUZMÁN-CASADO, G.I.; SORIANO-NIEBLA, J.J.; GARCÍA-JIMÉNEZ, S.F.; DÍAZ DEL CAÑIZO, M.A. (2000): *La recuperación de variedades locales hortícolas en Andalucía (España) como base de la producción agroecológica*, Universitat Illes Balears, p. 339-362.

HAMMER K. (1995): «Estimating genetic erosion in landraces - two case studies», *Genetic Resources and Crop Evolution*, 43, p. 329-336.

LOUETTE, D. & SMALE M. (2000): «Farmer's seed selection practices and traditional maize varieties in Cuzalapa, Mexico», *Euphytica*, 113, p. 25-41.

NAVARRO, D. (1881): *Cultivo perfeccionado de las hortalizas*, Madrid, Establecimiento tipográfico de Pedro Nuñez.

NONELL FABRÉS, J. (1930): *Guía del horticultor o nociones para el cultivo de hortalizas y forrajes*, Barcelona, Ed. Hijos de Nonell (novena edició).

PUIG ROCA, JORDI (2012): *Les varietats locals de mongetes al Vallès Oriental. Cas d'estudi: la mongeta del carai*, Granollers, Associació Llavors Orientals, Consell Comarcal del Vallès Oriental.

PUIG ROCA, JORDI (2013a): *Les varietats hortícoles locals del Vallès Oriental, estat de situació socioambiental*, tesi de doctorat, Universitat Autònoma de Barcelona.

PUIG ROCA, JORDI (2013b): *Estudi de les varietats locals de mongeta del Vallès Oriental amb possibilitat per a ser reintroduïdes als circuits comercials*, Granollers, Consell Comarcal del Vallès Oriental.

Ponències
Revista del
Centre d'Estudis
de Granollers,
27 (2023), 109-137

PUIG ROCA, JORDI (2018): *Estudi comparatiu del valor nutricional de diverses cols de varietats locals del Vallès Oriental*, Granollers, Consell Comarcal del Vallès Oriental.

PUIG ROCA, JORDI, I DEL AMO BANYULS, JONATAN (2016): *Varietats locals de tomàquet del Vallès Oriental*, Granollers, Consell Comarcal del Vallès Oriental.

SPONENBERG, D. P.; MARTIN, A.; COUCH, C. & BERANGER, J. (2019): «Conservation strategies for local breed biodiversity», *Diversity*, 11(10), p. 177.

VIURE, JAUME (2017): «El relleu regeneracional a les explotacions agràries del Vallès Oriental», *Ponències. Revista del Centre d'Estudis de Granollers*, 21, p. 29-60.

VOGL, C.R. & VOGL-LUKASSER, B.C. (2003): «Tradition, dynamics and sustainability of plant species composition and management in homegardes on organic and non-organic small scale farms in Alpine Eastern Tyrol (Austria)», *Journal of Biological Agriculture and Horticulture*, 21, p. 349-366.