

GOIGS DE SANTA MARIA MAGDALENA

VENERADA A LA SEVA ICLESIA DE LA SEU D'URGELL

ENTRADA i CLOENDA



En can- tar vos- tra ex- ce- l- lèn- cia nos- tres cors el goig em- ple- na.

TORNADA

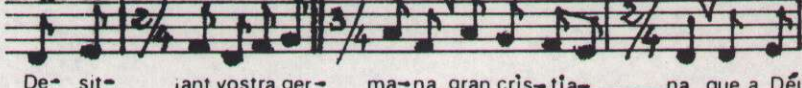


Mag- da- le- na, Magda- le- na, amb a- mor i pe- ni- tèn- cia ob- te- nim de Déu cle- mèn- cia.



tèn- cia ob- te- nim de Déu cle- mèn- cia.

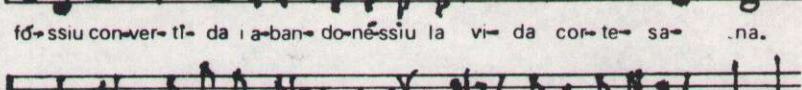
ESTROFES



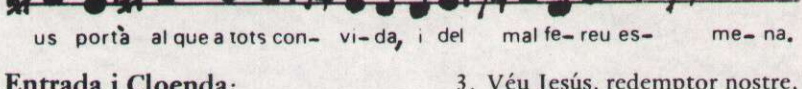
De- sit- jant vostra ger- ma- na, gran crís- tia- na, que a Déu



fó- ssiu con- ver- ti- da i a- ban- do- nés- siu la vi- da cor- te- sa- na.



us portà al que a tots con- vi- da, i del mal fe- reu es- me- na.



us portà al que a tots con- vi- da, i del mal fe- reu es- me- na.

Entrada i Cloenda:

En cantar vostra excel·lència
nostres cors el goig emplena.

Tornada:

MAGDALENA, MAGDALENA,
AMB AMOR I PENITENCIA
OBTENIM DE DEU CLEMENCIA.

1. Desitjant vostra germana,
gran cristiana,
que a Déu fóssiu convertida
i abandonéssiu la vida
cortesana,
us portà al Qui a tots convida,
i del mal féreu esmena.

2. Als peus de Jesús plorosa
i amorosa,
amb llàgrimes els rentàreu
i amb unguents els perfumàreu
generosa
i amb cabells els eixugàreu,
desfeta la bella trena.

3. Veu Jesús, redemptor nostre,
l'amor vostre
i el dolor que amb vehemència
en la divina presència
tant es mostra
i dels pecats indulgència
us va concedir molt plena.

4. De Jesús afavorida,
agraïda
a tal amant us mostràreu
que mai no l'abandonàreu,
tan unida
que ni en sa mort el deixàreu,
trabalsat el cor de pena.

5. Com un hortolà miràveu
el qui amàveu,
mes com vós no el coneixíeu
—puig Jesús per mort teníeu—
el cercàveu
i, esperant si el trobaríeu,
"Maria"! us anomena.



6. En una nau us posaren
i pensaren
que a fons la nau aniria,
puig vela ni rema tenia;
s'enganyaren,
perquè a Marsella vos guia,
on para, com Déu li ordena.

7. Amb aquell zel que teníeu
molt sofrieu
per la gent d'aquella terra;
coneixent del món la guerra,
d'ell fugíeu
cap a dalt d'una aspra serra,
passant d'anys una trentena.

8. Els àngels us visitaven
i ajudaven;
set vegades cada dia
oïeu la melodia
que us cantaven;
oh divina companyia,
oh vida dolça i serena.

9. A la Seu sou venerada
i advocada.
D'aquest nou temple Patrona,
nostres cors us fan corona
benamada.
Per vós Jesús ens perdona
i ens trenca tota cadena.

ANTIFONA

Maria Magdalena anà a trobar els
deixebles i els anuncià que havia
vist el Senyor, al·leluia.

PREGUEM

Oh Déu, el vostre Fill va confiar
a Maria Magdalena de ser la pri-
mera d'anunciar el goig pasqual.
Feu que per la seva intercessió i
pel seu exemple, prediquem Crist
Ressuscitat i el vegem regnant en
la vostra glòria. Ell que amb Vós
viu i regna pels segles dels segles.
AMEN.

Quan La Seu d'Urgell tenia per Rector el virtuós Mn. Antoni Naudí, de santa memòria, la vivenda era un problema vital per la ciutat; ell, amb la col·laboració d'autoritats i poble, es llençà a la construcció de 162 vivendes a baix cost, en règim cooperatiu. Anys abans l'Exercit edificà un gran casal per a vivendes d'oficials i suboficials, i poc abans també l'Obra Sindical havia construït un grup de 41 "viviendas protegidas". Aquests tres grups havien desplaçat una gran massa de fidels del centre parroquial, això decidí al zelós bisbe Ramon Iglesias Navarri a edificar l'església de Sta. Magdalena, com a filial de la parròquia de St. Ot, en aquesta partada de terreny que de sempre s'anomenava així, per existir-hi antigament una capelleta en honor d'aquesta santa.

La melodia d'aquests goigs vol expressar el canvi de tó dels compassos 11, 12 i 13 de les "Estrofes" la vida alegre i disoluta ans de la seva conversió; el reny de Jesús en la repeticó de "Magdalena" de la "Tornada": i en tot ell la conversió de la santa.

Text antic completat per Mn. MANEL PAL

— 1978 —

Melodia de Mn. PERE MAS