

REVISTA
DE LA
CÁMARA AGRÍCOLA OFICIAL
DEL
VALLÉS

Aquesta Revista se reparteix de franch entre tots els socis de la Cà-mara.

Pera els que no siguin socis, el preu de subscripció es de cinch pessetes l' any.

Se publica al menos una vegada al mes y sempre que la séva aparició si-gui convenient.

No té número fixo de planes.

Dels trevalls firmats, no se'n fa so-lidaria la Revista.

Els originals no's retornen.

De totes les obres que's reben, se'n dona compte á judici de la Direc-ció.

Els anuncis, á preus convencio-nals.

DIRECCIÓ Y ADMINISTRACIÓ

Secció 3.^a de la Cà-mara Agrícola Oficial del Vallés

GRANOLLERS

Ofertes y Demandes

Aquesta Revista contindrà la present Secció, al objecte de que tots els socis de la Càmera hi puguin posar anuncis de compra ó venda de productes agrícols, bestiar, fincas y tot lo referent á agricultura.

Pera anunciar en aquesta Secció, s'ha de ser soci de nostra Càmera; l'anunci per cada inserció, val á rahó de 15 céntims la ratlla.

Informès y encàrrechs, á la Secció 3.^a de la Càmera.

OFERTES

—Abasta oliyas. Se'n venen á la Càmera.

— Cavall pera tartana de 3 $\frac{1}{2}$ anys y de 7 $\frac{3}{4}$ pams d'alsada.

DEMANDES

—Lisol. Els que'n necessitin en trobarán á la Càmera á 2'50 pessetas el pot d' un Kg.

—Se necessita una báscula venturera, com mes grossa millor. Informes á la Càmera.

ILUSTRACIÓ CATALANA

Un any 30 pessetes—GRANS REGALOS per valor de 30 pessetes

LA SUSCRIPCIÓ DEL 1906 SURT DE FRANCH

HA SORTIT JA

PILAR PRIM

NOVELA DE
NARCÍS OLLER

5 ptes. PRIMER REGALO als suscriptors de la **Il·lustració Catalana**

REVISTA

DE LA

CAMARA AGRÍCOLA OFICIAL

DEL VALLÈS

SUMARI: Defensa contra les pedregades.—*Secció Llegislativa*: Catastre parcelari.—Foment d'Obres Hidràuliques.—Federació Agrícola.—Millora de la rassa porquina.—*Crònica*.—Folletí.

Defensa contra les pedregades (1)

Entrem de ple a la primavera, época crítica y ansiosa pera'ls Agricultors, a causa de les tempestats de pedra que tantes vegades y en pochos minuts destrueixen les cullites en les que s'hi funden tantes esperances.

Es trist pera'l propietari que gasta'ls seus capitals y trevalls, veurels desapareixe en un instant y mes encara pera'l masover o parcer que queda en la miseria.

Es una qüestió trascendental pera moltes regions, que experimenten anualment perdues incalculables. Convé donchs, no descuidarse en tant important assumpto y procurar evitar semblants desastres.

Diferents son els sistemes que s'han empleat pera lluitar contra les pedregades, els uns son cars, sense seguretat d'exit; els altres no donen resultats; pero les experiencies fetes, son ja moltes y molt

(1) Publiquem ab molt gust l'interessant treball del Director de la Estació Vitícola de Cardedeu, Mr. Germain, tot y advertint que la REVISTA no's fa solidarria de les respectables apreciacions contingudes en aquest treball.—N. de la D.

importants, particularment les realidades a Italia y Fransa. D'aquelles se'n ha de treure profit, estudiant atentament sos resultats practichs, pera no equivocar-se o mes ben dit, pera no perdre el temps, diner y cullites.

En primer lloch, se deu donar preferencia al sistema de defensa que reuneixi mes garanties de resultats positius y després al que en la práctica resulti mes economic.

En els Congressos de Defensa contra les pedregades celebrats aquets darrers anys a Italia y Fransa, ahont tots els Sindicats o Societats Agrícoles, proporcionaren els datos respectius de sas experiencies, ha sigut demostrat lo següent:

1.^{er} Que l'ús dels canons pedrifuchs de menor o major tamany, no presenten cap garantia, donchs que malgrat la bona organisació y disciplina observades en les principals associacions de Defensa, els fracassos experimentats han sigut casi generals. La instalció y la utilisació de canons, resulten relativament molt costoses; l'entreniment y manipulació, dificil y perillosa.

2.^{on} Que les bombes no poden arribar a les altures suficients pera obtenir bons resultats, ja que les millors bombes may han arribat a una elevació superior a 250 metres y que'l seu us es además molt perillós.

3.^{er} Que'ls primers cohets pedrifuchs que s'utilisaven fa uns cinch o sis anys fins la fetxa, tampoch no presentaven les condicions necessaries a la obtenció de resultats positius, pero desde dos anys s'han perfeccionat sensiblement aquets últims aparells y els resultats obtinguts en 1904 y 1905 ab els cohets a explosió poderosa y grans altures son molt satisfactoris

Tal es l'èxit que favoreix a aquets ultims que'l Govern italiá, els Sindicats Agrícoles del mateix país, com també els Sindicats francesos, tots estan ja provistos d'aquets cohets poderosos capassos de desfert les boires mes temibles, abandonant indistintament canons, bombes y petarts de tots els sistemes.

El Sindicat Agrícol de Doujou (Fransa) que ha ensajat tots els sistemes de Defensa, al donar comunicació dels resultats dels seus tiros a la comissió de Metereologia, diu així: «Pera nosaltres els cohets «La Française» constitueixen l'Ideal de la Defensa».

El Director del Camp Nacional de tiro Italià S. Pochettino que fa cinch anys que està provant els canons perdrifuchs a polvora o d'acetilè y que ha provat igualment els cohets en 1905, diu: «No dubto en afirmar que si les experiències de tiro contra la pedra deuen ser continuades, deurà ser unicament ab els cohets d'alta portada y de forta explosió, com els cohets «La Française» que hem utilisat en 1905, qual funcionament hà sigut perfecte baix tots els punts de vista».

En la Tribuna del Senat francès, el Ministre d'Agricultura ha sancionat d'una manera brillant la mateixa idea dels cohets. Importants subvencions hi ha acordades en els pressupostos generals a les Associacions o Sindicats para pedra.

Resulta donchs de totes les proves fetes en gran escala, que sentim no poderles relatar totes aquí, que l'únic sistema verdaderament práctic es els dels cohets de gran potencia ascensional y explosiva.

No podem dubtar dels testimonis presentats per els Sindicats Agrícols o particulars com el S. Pochettino, persona de gran autoritat, de molta competencia y del tot independent.

Els agricultors devem aprofitar aquets datos preciosos y no deixarnos explotar per certs fabricants inconcients o sense escrupols, que venen aparells que anomenen para-pedra y que son completament inútils pera la Defensa.

Les Càmares Agrícoles son indicades pera organisar concursos de tiros para-pedra, a fi de que'l públich interessat pogués assegurar-se de la potencia respectiva y del valor material dels aparells que se li ofereixen.

(Continuará)

EUGENI GERMAIN.

Secció Llegislativa

CATASTRE PARCELARI

A la Gaceta del 24 del mes passat, s'ha publicat una llei de molta importància per la propietat.

Es una nova llei sobre el catastro que sense comentaris, perquè ja 'ls hi farem altre dia, reproduïm en extracte a continuació:

El catastro se fundarà en treballs geodèsics y topogràfics, en la estadística agrícola, en els treballs d'evaluació y en les declaracions dels propietaris.

La formació del catastro s'efectuarà en dos períodes de temps consecutius. Compendrà el primer els treballs necessaris pera realisar l'*avens catastral* que servirà de base al repartó equitatiu de la contribució territorial. En el segon període s'atendrà a la conservació y rectificació progressiva del *avens catastral* fins la obtenció del *catastrè parcelari*.

L'*avens catastral* se dividirà en dues parts, *la planimètrica y la agronómica*.

Constituirà la primera el plano de cada terme municipal, ab les línies dels seus límits jurisdiccionals, senyalant y numerant els termenals.

Compendrà la part agronómica el reconeixement y descripció literal de les parcelles cadastrals, la determinació de les masses de cultiu y l'averiguació dels productes líquits imposables corresponents a les distintes classes de terreno.

Els ajuntaments que no estiguin atermenats, procediran a ferho, dintre del improrrogable plasso d'un any, a partir del dia de la publicació de la present llei.

Les finques y terrenos del Estat y els boscos públics serán atermenats, dintre del mateix plasso d'un any, pels centres oficials encarregats de la seva Administració.

Els treballs geodèsics continuarán realisantse per l'Institut Geogràfic y Estadístic.

Els treballs evaluatoris se dividirán en dúes classes: de riquesa rústica y de riquesa urbana.

Entregat per l'Institut Geogràfic al ministeri d'Hisenda'l plan perimetral de cada terme municipal ab els peligons topogràfics, procedirà dit ministeri, per medi dels funcionaris agronómichs, a reconèixer, descriure y classificar les parcelles cadastrals, a determinar les masses de cultiu y a investigar els productes líquits imposables corresponents a la diversa qualitat dels terrenos.

El ministeri d'Hisenda distribuirá oportunament, per medi del servey agronómich,

entre els propietaris de cada terme municipal, fulles declaratives, a les quals, baix relació jurada, farán constar els amos dels predis la extensió d'aquets, sos límits, classe de cultiu, qualitat dels terrenos, rendiment o producte líquit, contribució territorial que paguin y els demás datos que estimin necessaris. Aquestes fulles declaratives serán confrontades sobre'l terreno ab les corresponents parcelas catastrals descriptes pel servey agronómich.

El catastro de la riquesa urbana s'organizará pel ministeri d'Hisenda, establintse a les oficines catastrals de cada provincia un registre per termes municipals, en el que s'inscriurán tots els edificis y solars que aquell compregui.

S'autorisa a les provincies o municipis que vulguin convertir pel seu compte l'avens catastral en catastro parcelari pera que l'executin ab arreglo a les bases que's determinen a la lley.

L'avens catastral produirà tots els efectes tributaris, jurídichs y administratius dintre del any següent al de sa aprovació definitiva.

El Tresor avensará les quantitats necessaries pera'ls gastos que ocasioni la formació del avenç catastral, dels registres de finques urbanes y del catastro parcelari d'Espanya. Se'n reintegrará ab el major rendiment del impost desde que comensin a tributar els pobles ab arreglo a la riquesa comprovada en l'avenç catastral. Aquest reintegre's verificará dividint la suma avensada pel Tresor pera cada terme municipal pel número d'anys que's convingui, pera que may excedeixi del 1 per 100 de la contribució anyal el recárrech tranzitori destinat al reintegre.

El ministre d'Hisenda notificará a la Direcció de Contribucions el tant per cent que correspongui a cada poble, pera la deguda exacció del reintegre al Estat. El recárrech tranzitori cessará quant l'Estat se reintegri de les sumes avensades a cada terme municipal.

Les provincies o municipis que vulguin abonar directament al Tresor els gastos necessaris pera la formació del avenç catastral, del registre de finques urbanes o del catastro parcelari, tindrán preferencia en la execució de dits treballs y entrarán a disfrutar les ventatjes tributaries que proporcionin immediatament que sien aprovades y se constitueixi la oficina de conservació.

Foment d'Obres Hidráuliques

Com que'ls polítichs d'ofici han convertit a Espanya la «política hidráulica» en «hidráulica política» y se fan tantes bocades de ca-

nals y d'estanys que ningú veurá realitzats y que si arriben a ferse, no servirán, perque ademés d'aigua se necessiten moltes altres coses pera que surti a compte el regar, es d'alta conveniencia que's fassi sentir la veu de la rahó y del sentit comú, en aquesta materia.

Així ho ha fet l'Institut Agrícola Catalá de Sant Isidro, publicant un interessant follet en que molt sabiament s'hi estudia el problema. Principalment te per objecte aquest estudi, explicar la missió del Estat en les obres hidràuliques, qüestió de molta oportunitat perquè son molts els que's creuen que l'Estat ho te de fer tot, quant lo que convé es que s'esperí d'ell ben poca cosa, y mes a Espanya.

Veus aquí sustancialment les Bases formulades per l'Institut:

«L'Estat abonará, durant el plasso máxim de 25 anys, a les entitats que ho sollicitin, lliure de tot descompte, el 4 per 100 dels capitals que invertixin en obres hidràuliques quins plassos y pressupostos fossin previamente aprovats pel Ministeri del ram, mitjansant les condicions següents:

a) Que 'ls propietaris que s'obliguin a beneficiar terrenos regadius, se comprometin a satisfer un canon progressiu y gradual, per unitat d'hectàrea, desde 'l día de la terminació de les obres.

b) Que 'l import d'aquet canon serà suficient a cobrir, al menys, els gastos de conservació y administració del canal durant el primer any de regadíu.

c) Que trascorreguts 25 anys desde aquesta fetxa, els ingressos de l'empresa bartarán a satisfer, ademés de dits gastos, l' import del 4 per 100 d'interés del capital invertit en la construcció de l'obra, més un tant per 100 anyal de amortisació del mateix.

d) Que'ls propietaris interessats obliguin hipotecariament els terrenos beneficiats pel regadiu, pera respondre del pago en metálich del canon corresponent, subjectantse, pera'l cas de demora, al procediment d'apremi establert pera fer efectives les quotes de la contribució territorial.

La garantia del interés del Estat se farà efectiva a mida que avensin les obres y proporcionalment a les quantitats invertides.

Per a executar y administrar les obres se constituirán Sindicats comercials, els que, un cop se disposi de l'aigua necessaria, tindrán la facultat d'expropiar les terres de la zona regable, en el cas de que'ls propietaris no les vulguin hipotecar als efectes del canon convingut.

PREMI

del Rnt. Sr. Rector de Caldes de Montbuy

Doctor D. Joan Alemany, Pbre.

concedit á

D. J. Maspons y Camarasa

*TEMA: Estudi del esperit religiós de les antigües agremiacions, y
sos efectes beneficiosos pera l'Agricultura*

LEMA: Uns per altres y Deu per tots.

L'agremiació, o sia l'associació entre persones que tenen uns mateixos medis de guanyarse la vida, es un fet que's presenta sempre en les societats humanes, lo mateix quant son incipients, tot just aparegudes al mon de la llibertat o constituïdes de bell nou, que quant se troben en la plenitud de vida: de primer, l'associació gremial es un fré als instints d'indisciplina, a la vegada que un medi de protecció a la feblesa dels elements socials que van desenrotllantse y adquirint personalitat; després es un organisme que completa'l desenrotllo y la [perfecció d'aquells elements arrodonint la personalitat nacional.

Aquest petit estudi te per objecte tractar de les manifestacions que del fenomen social esmentat, s'han produït en la nostra Patria, per la classe dedicada al art de la terra, acomodantnos en lo possible al tema fixat en el Cartell-convocatoria a que responem: *Estudi del esperit religiós de les antigües agremiacions y sos efectes, beneficiosos pera l'Agricultura.*

Indicis d'organisations gremials.

¿Quant aparegueren els *gremis*? Seria pretensió absurda, intentar contestar de cop y volta la pregunta. Totes les creacions humanes, apareixen febles y indecises, prenen cos y relleu, se trasmuden sense may parar, sense may assolir la perfecció, se corrompen y s'enlairen pera tornar á caure, evolucionen, en fí, constantment, canviant la seva fesomia, sense perdre gaire be el caracter que de primer entuvi havien tingut.

Tal ha passat ab lo que usualment ne dihem gremis. Deixantnos de certes disquisicions històriques que no escauriem en aquest modest treball y donant per acceptat que'l germen de les associacions gremials que tan gran feren á Catalunya, se troba en els Colegis d'arts y oficis dels pobles que'ns llegaren els elements de la nostra civilitació, hem de comensar sentant el fet reconegut per diferents tractadistes de que a Catalunya hi apareixen primer que a Fransa, que a Italia y que'n els pobles que avuy constitueixen l'Estat Espanyol, els primers indicis d'organització gremial. Particularitats de caracter de la gent catalana y circumstancies històriques perquè passá la nostra Patria, ens feren anar a la devantera d'aquest moviment corporatiu. Vingué una época, observa en Capmany ⁽¹⁾ en que era necessari donar llibertats y privilegis al poble que anava a ser recurs y ajuda de sos Reys; calia per aixó distribuir als ciutadans en diferents ordres y aquesta demarcació pera ser constant y visible, havia de ferse per classificació dels homes en professions; divisió mes necessaria encara en ciutats com Barcelona, que desde mitjans del XIII é sigle va comensar a governarse ab una especie d'independencia democrática.

En la esmentada centuria, va ser quant varen pendre increment les associacions gremials; era en els temps en que rebia forma la societat catalana, en que s'organitzaven els Municipis y guanyava cada dia importancia el bras popular, al ensemps que dequeya el feudalisme ⁽²⁾.

En mitj d'aquesta transformació social y política, varen neixe els Gremis y Confraries, que augmenten considerablement en el XIV é sigle, si be que moltes vegades

1 Antoni de Capmany. "Memorias Históricas sobre la Marina, Comercio y Artes de Barcelona". Volúm I part, III p. 33

2 Joseph Coroleu y Joseph Pella y Forgas, "Los Fueros de Cataluña" p. 592.

mes que de creació, se tracta de renovació de tals institucions que havien caigut en desús o havien sigut abolides per abusos que'n elles se cometien (1).

Pero ja hem dit que tota creació humana, y per lo tant la institució gremial, se presenta al neix, indecísament, sense que's pugui precisar el moment en que pren vida, de tal manera que devem tenir per indubtable que quant l'historiador s'escau ab la primera institució gremial d'un ofici, el sociech ha descubert ja molt abans indicis d'aquesta manifestació d'associació gremial. Mes passa aixó en un país del caracter del nostre: oposat a tota imposició apriorística de teories y creacions científiques, enemich de reglamentacions y de fórmules que encadenin l'acció, de manera que així com avuy solen promulgar-se lleys pera regular necessitats que no existeixen, els nostres passats al acudir a una llei escrita, no feyen mes que traduir en ella preceptes temps ha seguits y unanímament reconeguts per bons.

Les organitzacions d'homes d'un mateix ofici, prenen diferents noms y si be comunment tenen una mateixa naturalesa, es molt variada dintre d'aquesta, la seva esfera d'acció.

Malgrat lo dit, pot establirse en linies generals una diferenciació de caracter que respon respectivament a diverses denominacions. En efecte; la *Confraria* precedeix al *Gremi*: aquella te un objecte purament piados; aquest, sense perdre tal caracter, atent a les necessitats y conveniencies que 's deriven del trevall comú als associats.

Mes no totes les associacions professionals organitzades pera'l millor exercici d'un ofici determinat, se coneixen ab el nom de Gremis. També conserven o prenen el nom de Confraria y els d'*Almoina*, *Bassilica*, *Ofici*, *Colegi*, *Congregació*, *Societat*, *Cos*, *Germandat*, *Colla*, *Cercol* etc. (2) Es que de la senzilla y piadosa Confraria, al reglamentat y progresiu Gremi, hi havia mil matissos: d'aquí que 'ns trobem a Barcelona ab un ofici com el dels hortelans, formant *Cos* en 1257 y no arriant propiament a tenir a *Gremi* fins en 1535.

1 Manel de Bofarull "Colección de documentos inéditos del Archivo de la Corona de Aragón" Volum XL, Prolech.

2 Segons ens diu D. Tomás Balvey y Bas, de Cardedeu, al XIII sigle hi havia en dita vila y á Vilamajor una institució piadosa ab el nom de "Cercol de la Candela".

Caracter de l'agremiació en general

Fos Confraria, fos Gremi, tota agrupació d'homes d'un mateix ofici, obehia originariament, primordialment a un principi religiós. La vida de la Confraria, estava totalment informada en aquest sentiment; la del Gremi responia ademés al principi de la dignitat y del treball y al objecte del foment de la producció.

Esbrinemho be aixó; desentrem de la variadíssima gamma que oferia l'associació d'amos y treballadors en la Edat Mitja, el principi generador d'aquella, la pedra fonamental en que descansava l'inmens edifici de la organiació gremial. Tota Confraria, tot Gremi, lo mateix en sos comensos, que quant se trobava en la plenitud de sa creixensa, se preocupava en primer terme de la salvació de l'ànima dels acoblats sota sa bandera. El dogma de la vida ultra-terrena, es el seu principi generador. En mitj de la inmensa varietat de tendencies y d'objectius dels gremis, s'hi troba una unitat perfecta y una aspiració uniforme, a vetllar, per medi del reso, per l'ànima del difunt y a donar sepultura adequada al cos que espera la resurrecció de la carn.

Detallen les ordenances gremials, les condicions en que's te de desenrotllar la vida del treball, se preocupen, ab miraments portats fins a un extrem inconcebible, de les mil qüestions ab aquest objecte relacionades; pero al mateix temps dediquen capitols y mes capitols destinats a fer que's tributin els homenatjes deguts al seu respectiu Sant Titular, a que s'ausilii no sols materialment sinó en les necessitats de l'ànima, al malalt, al difunt, portant així la germanor y la caritat cristiana mes enllá del sepulcre, de tal manera qu'ls germans, ni morts se separen, perque en molts Gremis y Confraries, els cossos dels difunts esperen la resurrecció de la carn sota la llosa de la tomba que posseix el Gremi al peu del altar del seu Sant Patró.

Per aixó la Iglesia ha beneit y aidat sempre l'associació gremial, perquè ademés dels beneficis materials que porta, condueix dretament als camins de la perfecció moral. *Ut omnes, unum sint*, deya Jesu-Crist al seu Pare, referintse als seus deixebles y desde allavors tota la forsa de la Iglesia, tots els defensors y propagadors de les doctrines cristianes, desde'ls que les reberen del mateix Jesu-Crist, fins al gran socielech Lleó XIII, han tendit a lo mateix, a unir els homes, a constituirlos en forces organiscades segons la respectiva professió, pera millor cumplir ab el pre-

cepte diví de guanyarse el pá ab la suor del seu front y millor atendre als alts interessos de la Patria.

Catalunya, la nostra Patria, la Nació que segons l'ilustre Bisbe de Vich ¹ doná realisació mes fonda y práctica als principis del cristianisme, va portar aquest esperit d'associació al seu mes gran perfeccionament. «Eminentment práctic el poble catalá—deya un orador sagrat en un sermó en llahor dels gremis ² —ha comprés sempre que sols l'esperit cristiá informat dintre les nostres institucions, podria portarlo al camí de la verdadera felicitat; y com es propi del esperit cristiá fer totes les coses bones a semblansa de Cristo, aixó es, l'individuú bó, la familia bona, perquè d'aquesta manera necessariament siga bona la societat, ha trevallat el poble catalá d'una manera extraordinaria pera que'ls individuus poguessin practicar la doctrina santa de la Iglesia Católica y al mateix temps la familia pogués estar constituida tal com Deu mana, com ha vingut fins ara existint, ab respecte mutuo desde les criatures als vells, units ab l'amor dels uns als altres, ab el carinyo dels esposos, que, mirantse tots en Deu, may se cansaven de mirarse; y no's cansavan perquè tenien pa, y tenien pa perquè tenien amor y tenien amor perquè tenien fé».

L'esperit essencialment piadós y de caritat cristiana que informava als Gremis y Confraries, se tradueix en fi benefich. Així, no solament estatuïxen les ordenances que a despeses del Cos respectiu se celebrin misses y sufragis pels confreres difunts, fent obligatoria l'assistencia dels confreres a tals actes, sinó que ademés s'estatuïx que's passin socors en metálich als malalts y a les viudes y horfes dels que moren. Son Germandats al istil de las dels nostres temps, pero mes fomentadores que aquestes del esperit de Cos, mes essencialment caritatives. Per la festa del Sant protector, fan un apat comú y solen alternar a la taula ab els confreres, els religiosos de la ordre en qual convent se celebra la festa; si's tracta de professions que porten el tenir establiment, venen obligats els confreres, en cas de mort d'un d'ells a tancar la botiga; a voltes, determinats confreres, per prescripció reglamentaria intervenen en les festes de desposoris y bodes dels seus companys; com també intervenen molt frecuentment en casos de discordies y baralles, apaybagant y unint als desavinguts.

Era en una paraula cada una d'aquestes institucions, una extensió de la familia, lo mateix quant tenien el caracter exclusivament piadós, que quant aquest se compartia ab les mires de fomentar l'art respectiu.

Eren els Gremis d'arts y oficis una extensió de taller y del obrador, constituint un element poderosíssim pera assegurar als amos y als obrers els fruits de la seva laboriositat.

¹ Joseph Torras y Bages. "La Tradició Catalana" p. 22

² Jaume Estebanell "Boletín del Arte Mayor de la Seda", Novembre y Desembre de 1899 p. 133.

Eren en fi els Gremis nucleus de riquesa y de cultura, un entrellat vigorós de forces socials constituïdes per interessos comuns a cada una d'elles, perfectament armònichs ab els de les altres, lligades totes per els superiors interessos de la Religió y de la Patria, que al ampararse en aquella y abeurarse en las seves doctrines, boy inspirantse en l'amor a la terra, portaven consol al desvalgut, l'enfortien y el guiaven en la lluita per la vida, fentlo ciudadá digne y exercint així una saludable influencia en la marxa dels negocis públichs.

Aquestes consideracions sobre el modo de ser dels Gremis y de les ventatjes públiques y particulars que reportaven, poden aplicarse, en general, a les associacions formades per la classe pagesa. Presentaven no obstant aquestes notables diferencies, de tal manera que'l concepte que ordinariament se te dels Gremis no pot pas aplicarse a les distintes formes d'associació de la classe agrícola.

Les obres podran executar-se pels Sindicats de regants o bé per empreses concessionaries, previa subasta,

El Govern nomenarà per a cada obra un Comissari per a exigir el compliment de les condicions imposades al concessionari de les obres y les acceptades pels regants.

La prelación per a la subasta de les obres hidràuliques s'establirà pel ministeri de Foment entre aquelles que exigeixin menor número d'anys de garantia d'interés. A igualtat d'aquesta condició, se donarà preferència a la obra hidràulica que converteixi en regadiu major número d'hectàrees.

El ministeri de Foment organitzarà comissions hidrològiques, per a facilitar els estudis.

Durant els primers 25 anys del cambi de conreu, els propietaris dels terrenos a ell afectes, no podran ser augmentats en les quotes de la contribució territorial que tinguessin repartida anteriorment per rahó de dits terrenos.

Les empreses concessionaries podran disposar a perpetuitat dels salts d'aigua utilisables per a forsa motriu per rahó del canal construït, y tindran el dret de tanteig en els casos de subasta y venda de terrenos per l'esmentat procediment d'apremi.

La quantia del cànon que s'imposi als terratinents adherits al Sindicat ab posterioritat a la inauguració de la obra, no podrà ser en cap cas inferior, per unitat de superfície, al corresponent als adherits anteriorment; pero podrà reduir-se a proporció del número de nous adherits, previ acort del Sindicat de regants ab la entitat constructora.

El Govern facilitarà la colocació dels capitals de les Caixes d'estalvis y entitats benéfiques en accions o obligacions d'obres hidràuliques que s realisin ab la seva autorisació y garantia a Espanya.»

Federació Agrícola Catalana

En la reunió d'aquest mes, se va tractar de lo següent:

A proposta de la presidencia s'acordá donar un vot de gracies al senyor marqués de Camps pels treballs que com a senador ha fet en benefici de l'agricultura.

S'acordá nomenar una Comissió que estudií les reclamacions que's poden fer contra'ls aranzels aprovats y que aquesta Comissió, si ho creu necessari, pugui solicitar l'ajuda del Foment del Treball Nacional.

El senyor Vidal de Llobatera cridà l'atenció de la Federació sobre unes consideracions que ha fet la Econòmica de Girona a propòsit de la Federació y del caràcter del moviment agrícol català. Per unanimitat s'acordà acceptar la contesta donada pel digne president de la Federació senyor Puig.

Entrant a tractar de la manera de buscar mercats pera'ls nostres vins, don Gayetà Fontrodona explicà les gestions practicades fins a la fetxa; don Ferrán de Sagarra manifestà que arribat de Madrid l'alcalde, va preguntarli per l'estat en que's trobaven les tarifes de consums, sabent que eren al Consell d'Estat, de lo que protestà'l senyor Sagarra, fent vots pera que aquell organisme no hi posi entrebanchs com de costúm; y finalment el propi senyor Sagarra explicà les bones disposicions del Ajuntament pera afavorir el consum de ví a Barcelona, parlant del Laboratori municipal que s'acaba de crear y que servirà indubtablement pera perseguir el ví artificial.

Pera que s'ocupi d'aquets assumptos se nomenà una comissió composta dels senyors següents: don Gayetà Fontrodona, don Joan A. Vidal, don Manel Urgellés, don Manel Pesera, don Joseph Zulueta y el senyor Marqués de Camps.

El senyor Muñoz del Castillo explicà ampliament el seu projecte pera fomentar el Crèdit Agrícol, d'acort ab el Banch Hipotecari o altres Banchs, fentli algunes observacions els senyors Camps, Vila, de Vich, y altres.

La Federació acceptà en principi les idees del senyor Muñoz, acordantse un altre dia estudiar la manera de durles a la pràctica.

Aixímateix s'acordà divulgar el criteri del Institut Agrícol Català sobre foment de obres hidràuliques y la Lley de Sindicats agrícols: per aquet darrer objecte s'encarregà al senyor Creus la redacció d'un folleto explicant les ventatges dels sindicats.

Va acordarse demanar al director del Institut de Girona, senyor Espona, s'encarregui del desenrotllo d'un tema ofert a la Federació pels organitzadors d'un Congrés d'higiene, qual tema versa sobre'l cultiu del arrós y el paludisme.

Se llegí una comunicació de la Unió Agraria Espanyola cridant l'atenció sobre les reformes que s'han fet a les lleys que regulen el funcionament de les Comunitats de llauradors; s'acordà contestar que tals organismes no interessin a Catalunya, perquè'ls serveys de guarderia rural y altres que presen aquelles associacions, ja están suficientment atesos per altres conceptes.

Després d'aixó s'aixecà la sessió.

Millora de la rassa porquina.

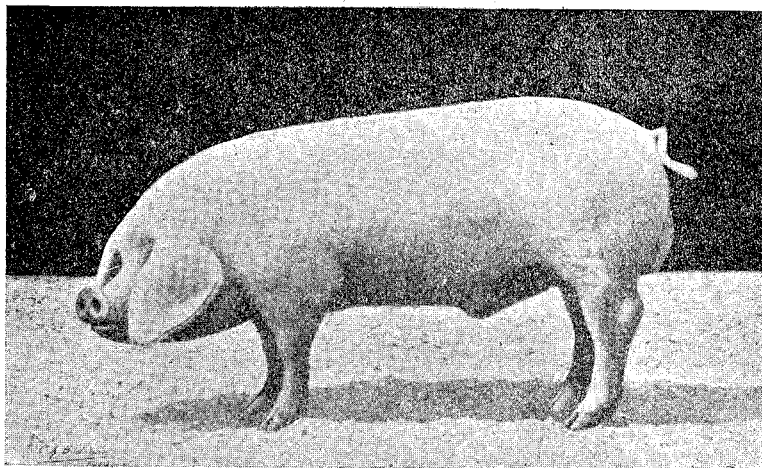
La rassa Craonesa

Te una importància gran la cria y recría del porch en la nostra Comarca.

No hi ha cap casa de pagés, que no posseixin porchs, be per engreix, be per les cries; el mercat de Granollers, revela ben clarament els sens fí de caps d'aquest bestiar que hi ha per tota la Comarca.

Pero aquest bestiar no reditua lo que caldria perquè s'ha degenerat molt.

Hi ha races excelents que podrien dur grans beneficis portades aquí: una d'elles es la de Craon, departament de la Mayenne (Nort de Fransa).



Berro de la classe craonesa pura

Aquesta rassa s'adapta facilment al nostre país: engreixa depressa, de manera que s'han vist exemplars en els diferents concursos celebrats a Fransa d'haber obtingut 150 Kilos als sis mesos.

La carn es superior; és molt notada la diferencia respecte als demés.

La rassa de Craon, es fruit d'una selecció feta per un Sindicat francés; aixó es lo que caldria fer aquí, seleccionar, y no importar races extranjeres, pero ja que no sabem ferho, molt será que tinguem iniciatives pera canviar les nostres races per altres que siguin millors.

La reunió de la Càmera

La nostra corporació tracta de portar aquí la rassa craonesa. La cosa no es nova; fa molts anys que hi havia hagut exemplars d'aquets porchs y la rassa s'ha perdut per la deixadesa que caracterisa a la nostra gent; ara mateix, la Càmera Agrícola Ausetana, de Vich, ha portat a aquella comarca, alguns exemplars de Craon

Anem nosaltres a fer lo mateix y anem a ferho per mediació del Sindicat que hem acordat constituir dintre la Càmera, d'acort ab la nova Lley de Sindicats, tota vegada que així obtindrem molts beneficis per aquesta y altres operacions.

S'han circulat alguns milers de fulles explicant el projecte d'adquirir la rassa de Craon y pera parlarne se va convocar una reunió que's celebra el dijous dia 5, a les 10 del matí, al local de la Càmera.

D. Frederich Ros, de la Comissió encarregada d'aquest assumpto, va explicar y aclarir les condicions que's detallen en les fulles de referencia y que son les següents:

- 1.^a Tota persona que desitji adquirir una ó varies llevores de l'expressada rassa ó algun berro de la mateixa, deurá haberho demanat per tot el mes d'Abril y haber fet el diposit de 80 pessetes per cada exemplar que demani. Si una vegada pagats tots els gastos hi hagués sobrant, se retornará, aixís com se demanará y deurá pagarse el remanent que hi falti, si ab el referit diposit no s'haguessin cobert tots els gastos.
- 2.^a Les persones que no siguin socis de la Càmera també poden demanar els caps de bestiar que desitjin, si bé deurán satisfer un 15 per cent mes que els que siguin socis
- 3.^a Una vegada siguin aquí els caps de bestiar demanats, se farà la liquidació dels gastos ocasionats, á fi de retornar el sobrant si'n resulta ó demanar la diferencia que fes falta.
- 4.^a Tant prompte se tingui avis del dia que's podrá desembarcar l'expressat bestiar, se farà assabér als interessats perquè compareguin en hora determinada al punt que s'hagin de repartir. La repartició se farà per rigurós sorteig.
- 5.^a Si altre cosa no aconsella la práctica, les femelles y mascles que s'introduiran tindrán de 8 á 10 setmanes.
- 6.^a En el moment de ferse la demanda y de verificarse el diposit, se firmará una contracta entre'l President de la Junta de foment y millora del

bestiàr porquí y 'l sollicitant prometentse mutuament l' exacte compliment de les obligacions contretes pel màteix, siguent les mes importants les següents:

- A. El possehidor d'un ó varis caps de bestiar de la rassa Craonesa, se compromet á posar en coneixement del encarregat del Registre, que al efecte, se portará, els cambis que per venda ó mort experimenti el bestiar adquirit.
- B. L' encarregat del referit Registre lliurarà, de franch, certificats á favor dels possehidors de llevores ó berros Craonesos, per que puguin acreditar sa procedencia.
- C. Els que adquireixin, per conducte de la Càmera, llevores de la rassa Craonesa, se comprometen no ferles fecundar per cap altre berro que no sia de la mateixa casta,
- D. Els que adquireixin, berros de l'expressada rassa estarán facultats per ferlos servir per fecundar á llevores del país, sempre que no tinguin de manada tanda per alguna Craonesa, ja que aquestes tindrán sempre preferencia. No podran ferlos servir per mes de 3 llevores per dia.
- E. Els preus que com á màxim se comprometen cobrar pels serveys que presti el berro, serán de 4 pessetes per les llevores Craoneses y 5 ptes. per les del país.
- F. En la REVISTA de la Càmera s' hi anunciarà de franch les cases de pagés ahont hi hagin garrins per vendre de la casta Craonesa, com també se tindrà constantment anunciat en quines cases hi haurá berros reproductors.
- G. El pagés que per selecció y en virtut d' observar un bon regimen alimentici, obtingui exemplars de gran talla, li serà concedit un diploma d' honor.

Després que 's va haver explicat el senyor Ros, alguns concurrents varen fer varies observacions encaminades totes al millor exit de la empresa, Sembla que l'exit serà de consideració, perquè a l'hora que escribim s'han fet ja varies demandes.

No adormirse, fer les demandes, que després quant no s'hi sigui a temps, molts se 'n penediran. Hi ha de temps tot aquet mes d' Abril.

Si's volen mes explicacions se pot dirigir a qualsevol dels que componen la comissió que son: D. Tomás Fatjó, de Sardanyola; D. Frederich Ros, de Mollet; D. Esteve Guasch, de Parets y D. Joseph Rovira de Villar, de Llerona.

CRÓNICA

Conforme se va parlar y acordar a la reunió general de socis, que hi va haver temps endarrera, aviat, se farà la visita colectiva de tots els nostres consocis que vulguin venir, a la notable Granja Avícola d'Arenys de Mar.

Quant s'hagi fixat el dia, procurarem avisarho ab la deguda anticipació a tots els socis, valentnos de tots els medis que tinguem a ma.

Probablement será qüestió de trobarnos tots a les deu del matí a la estació de Barcelona, pera agafar el tren cap Arenys, tornant a ser a Barcelona a les quatre de la tarde. De manera que'n un dia, tothom podrá surtir de casa seva y tornarhi.

Llegint la ressenya de la Federació Agrícola, se veurá que aquesta entitat se cuida de recullir les observacions que fassin els agricultors contra'ls Aran-zels. La Presidencia de la Federació les trasmeterá al Govern per si les vol atendre.

Tots els socis de la Cámara que creguin mes convenient fer observacions al nostre President poden també ferho, que de tot se'n donará compte al President de la Federació.

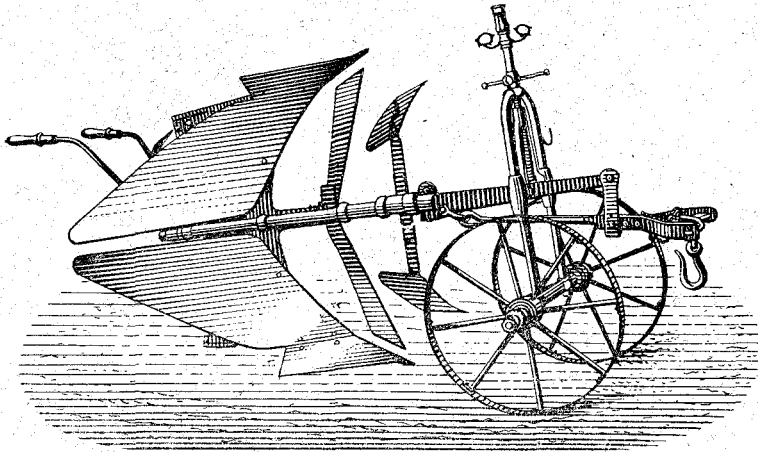
Delegació de Caldes.—Aquesta Delegació está preparantse pera celebrar enguany per les festes del Aplech, un altre Certámen Agrícola, pero de caracter diferent del anterior, donchs tindrá per objecte premiar actes meritoris dels pagesos be sigui per el seu treball be per les seves virtuts.

Anirem donant compte en números successius del desenrotllo que's donará a la idea.

Dintre pochos dies, es probable que's dongui una conferencia agrícola; al efecte, la Junta de la Delegació s'ha posat d'acort ab un conegut viticultor, el que vindrá a donar algunes lliçons pràctiques sobre la manera de fer el vi.

Maurici Bourlange, germans.

Carrer de Manlleu n.º 28.—VICH.



Máquines perfeccionades pera l'agricultura venudes á prova y pagables solament després de estarne satisfet el comprador. Arades de varies classes, Extirpadores, Rascles, Desterrosadós, Cavadures, Dalladores, Segadores-Gabelladores. Segadores-Lligadores, Batadores, Ventadores, Molins pera fer á casa les farina-des, etc. etc.

PREUS ECONÓMICHS

Venda ó lloguer.—Casa de pagés en bon estat, ab quatre cuarteres de sembradura. Aprop de poblat. Se ven ó's lloga la casa sola.

Pera passarhi l'istiu.—Se desitja trobar una casa gran, si pot ser amoblada, aprop d'estació de ferro-carril.

Tractes directes. No s'admeten agents.—Dirigirse á la Secretaria de la Cámara.

DISPONIBLE

CHAMPAGNE

CHÂTEAU



MIMÓ

DEMANIS PER TOT ARREU

LA FRANÇAISE

COHET PARA-PEDRA
EL MES PODERÓS CONEGUT.

Model adoptat per el Govern Italiá y per els Sindicats Agrícols de Fransa y Italia.

N.º 3 Explosió a 500 metres d' altura.

N.º 4 « 700 « «

N.º 5 « 900 « «

Inalterables y de conservació infinita.

Desorganició instantania de les tempestats mes violentes.

Exigir la marca «La Française,» fabricació del Establiment de Pirotecnia: Aulagne y C.^a

Pera l' adquisició, dirigir-se a la Societat **Unión Española de Explosivos**, carrer de Villanueva n.º 11 a Madrid, o als seus representants de Provincies.

A Barcelona: **La Nueva Manresana** passatge del Credit n.º 2