

Toni Cumella i la restauració del patrimoni arquitectònic

Espai Obert

Pia Subias

Historiadora de l'Art

D'uns anys ençà, la restauració arquitectònica ha esdevingut objectiu prioritari d'importants actuacions de protecció de patrimoni. El llegat modernista ofereix exemples cabdals de salvaguarda i prevenció de totes aquelles arts industrials aplicades a la construcció i, molt especialment, de la ceràmica arquitectònica. El Parc Güell, la Casa Batlló, el Palau de la Música Catalana i l'Hospital de Sant Pau, per esmentar algunes de les construccions modernistes més conegudes, han requerit intervencions tècniques per tal de ser preservades com a patrimoni universal. En la rehabilitació d'aquestes obres hi ha intervingut el ceramista granollerí Toni Cumella i Vendrell (Granollers, 1951).

Toni Cumella és un ceramista amb inquietuds culturals i tècniques que el porten cap a fer ceràmica per a arquitectes contemporanis i, ensem, cap a preservar el patrimoni llegat per les generacions que ens han precedit. Compta

ja amb una llarga trajectòria en la recuperació d'una de les arts aplicades a l'arquitectura, la ceràmica industrial: el banc del Parc Güell de Barcelona (on intervingué els anys 1991-1994) i la Casa Batlló (el 1991), d'Antoni Gaudí; el Palau de la Música Catalana (el 1997) i l'Hospital de la Santa Creu i Sant Pau (des de 1994), de Lluís Domènech i Montaner; la masia de can Garí a Argentona (el 1996 i el 2000) i la casa pairal (avui museu) de can Codorniu a Sant Sadurní d'Anoia (el 1998), de Josep Puig i Cadafalch, i la Farinera de Rafael Masó a Girona (els anys 1997-1999), són uns bons exemples de la seva tasca de restauració, és a dir, de com la producció de la ceràmica industrial d'avui es pot posar al servei de la recuperació de la ceràmica del passat.

Cumella defensa que, davant de tota intervenció de rehabilitació de patrimoni, cal un coneixement tècnic exhaustiu i propugna el respecte per aquell bé cultural

que, a la vegada, exigeix una implicació, per part del tècnic que hi intervindrà, en la seva naturalesa d'obra artística. El ceramista considera la durabilitat del resultat de la intervenció, l'ús públic, el xoc tèrmic, la pluja àcida per la contaminació, els excrements de les aus i, finalment, l'agressió pública o el salvatgisme social. Després d'examinar atentament tots aquests conceptes, Cumella aposta per l'ús del gres, sobretot si es tracta d'arquitectura exterior. La pasta del gres i l'esmalt que s'hi aplica es fonen a la mateixa temperatura (1.250°), de manera que l'esmalt penetra dins del suport, és a dir, es crea una interfase de fusió entre suport i esmalt, cosa que evita les patologies de la ceràmica de baixa temperatura.

A continuació, i a tall d'exemple, descriurem algunes de les seves intervencions en la restauració de la ceràmica de tres edificis ben emblemàtics de l'arquitectura modernista: el Parc Güell, d'Antoni Gaudí i Cornet (Reus, 1852 – Barcelona, 1926) amb col·laboració de Josep M. Jujol i Gibert (Tarragona, 1879 – Barcelona, 1949); l'Hospital de Sant Pau, de Lluís Domènech i Montaner (Barcelona, 1850 – 1923), i la Farinera Teixidor, de Rafael Masó i Valentí (Girona, 1880 – 1935).

El banc del Parc Güell, Barcelona

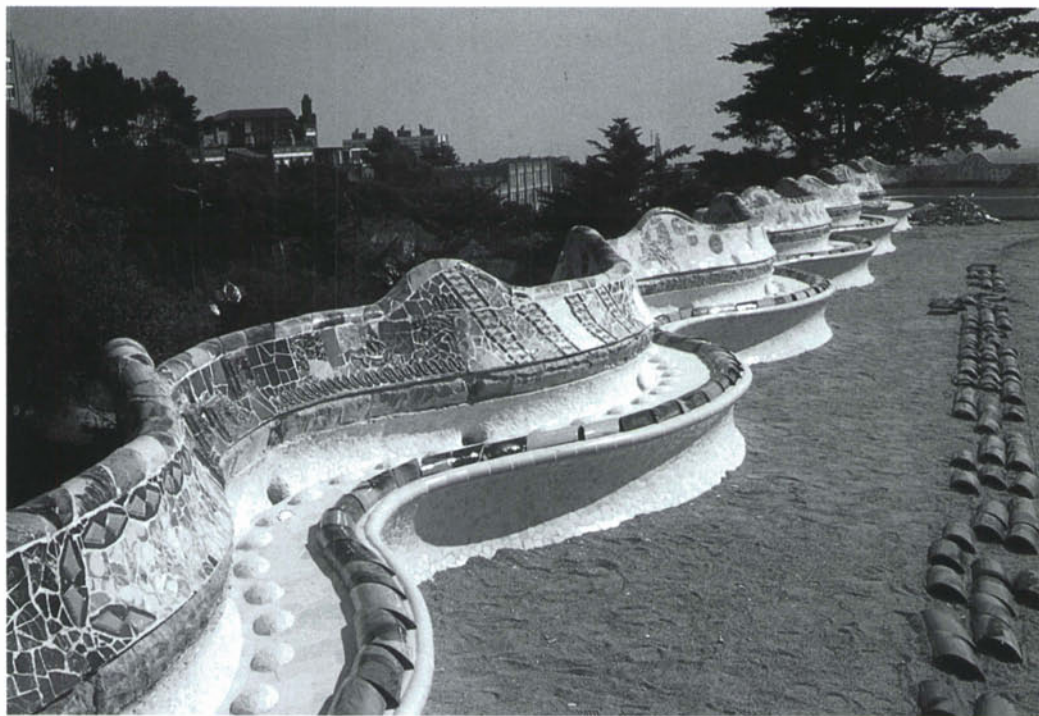
La restauració del banc del Parc Güell duta a terme per Toni Cumella se centrà en el trencadís blanc que va des del respall del banc fins a terra i en les peces de mitja canya del coronament i del respall.



Toni Cumella esmaltant una peça de la Farinera Teixidor de Girona.

El trencadís blanc original es va fer amb restes de rajola blanca de diverses procedències, la qual cosa comportava que, com a resultat de la combinació dels diferents tons de blanc, s'aconseguís una riquesa cromàtica molt subtil. Per respectar aquesta riquesa de color, Toni Cumella va iniciar l'any 1991 l'elaboració de les mostres dels vint-i-un tons de blanc diferents identificats pels arquitectes Elies Torres i Martínez Lapeña i es van establir, com a pauta, uns tants per cent d'aplicació de cada un d'aquests tons repartits per tota la superfície del banc, per obtenir, així, la mateixa regularitat cromàtica original.

Pel que fa a les peces de mitja canya, calia eliminar totes les que estaven molt deteriorades i també aquelles que s'havien anat aplicant en les successives intervencions que s'hi havien fet fins aleshores, i calia conservar les peces que estaven en bon estat. S'havien de respectar els esgrafiats, les formes i les textures de les taques de color que Jujol i Gaudí havien fet en la ceràmica vidriada. El posicionament de Cumella davant d'aquesta part de l'obra artística era clar: calia sobrepassar les actuacions objectives per endinsar-se en les subjectives. Així, doncs, en el seu intent reeixit de reelaborar el com



El banc del Parc Güell de Barcelona el 1992 durant les feines de reposició de les peces del coronament.

havia estat feta l'obra, va aplicar els diferents colors amb esmalts de baixa viscositat i gran fluïdesa al coure, perquè regalimessin com ho fan els esmalts de plom originals. Les mitges canyes foren

modelades amb gres ferruginós i banyades amb engalba blanca i un esmalt poc viscos i transparent. Treballar amb una pasta ferruginosa engalbada li permeté executar els esgrafiats tal com

eren originàriament. Al Parc Güell, Toni Cumella també intervingué en les peces de coronament del drac que majestuosament presideix l'escalinata d'accés a les zones altes del parc des de l'entrada pel carrer d'Olot.



Dos detalls del banc del Parc Güell: el trencadís de la part inferior és l'original i les peces de coronament són de Toni Cumella. A la dreta, en una de les peces de coronament del banc, s'aprecia la signatura del ceramista.

L'Hospital de Sant Pau, Barcelona

A l'Hospital de Sant Pau de Barcelona es pot veure la intervenció de Cumella al pavelló d'Administració i a les golfes d'aquesta mateixa edificació, al pavelló d'Operacions i als pavellons Verge de Montserrat, Santa Victòria, Sant Frederic i Sant Manel.

S'hi han fet treballs de rehabilitació de ceràmica plana i de ceràmica volumètrica. Les cúpules dels pavellons de l'hospital no tenen escopidors d'aigua, per tant, l'acció de l'aigua en el transcurs dels gairebé cent anys des de la seva construcció ha fet saltar l'engalba i l'esmalt de les peces planes decorades. Després d'un rigorós reportatge fotogràfic de tots els models dels dibuixos aplicats en els revestiments de rajola, Cumella les ha pintades amb pinzell a partir de trepes fetes digitalment, per assolir el mateix resultat plàstic i estètic de les peces originals.

Quant a les peces volumètriques, s'ha considerat el problema que les havia anat deteriorant al llarg del temps. L'aigua de la pluja havia reïnflat l'estructura metàl·lica del seu interior fins a arribar a trencar la ceràmica. Actualment els pinacles de ventilació dels pavellons tenen racionalitzats tots els encaixos entre les peces que componen cada conjunt per impedir el pas de l'aigua cap a dins de l'estructura. Per a la realització d'aquestes peces, Cumella junt amb el modelista de Montgat, Claudi de José, van elaborar els models de guix a partir dels quals es van fer els motlles per a la producció de les peces.



Pavelló d'Operacions de l'Hospital de Sant Pau, després de la rehabilitació acabada l'any 1997.

La tècnica de premuda que s'havia utilitzat per fer les peces originals es va substituir per la tècnica de colada perquè facilita la realització dels encaixos i reproduceix millor les formes.

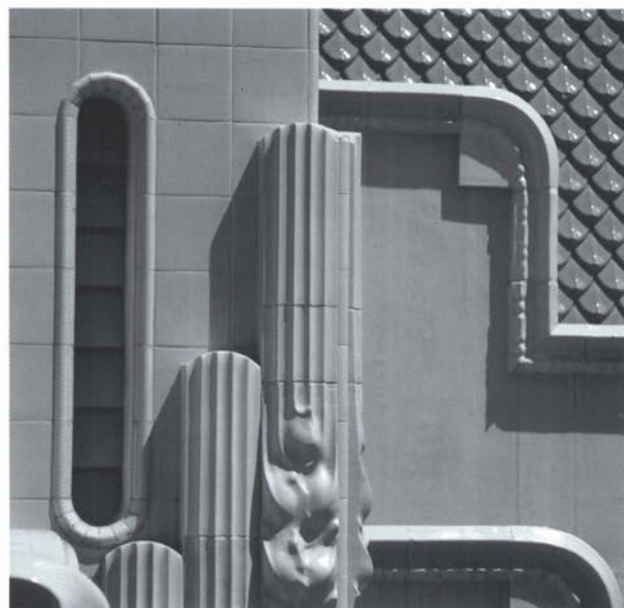
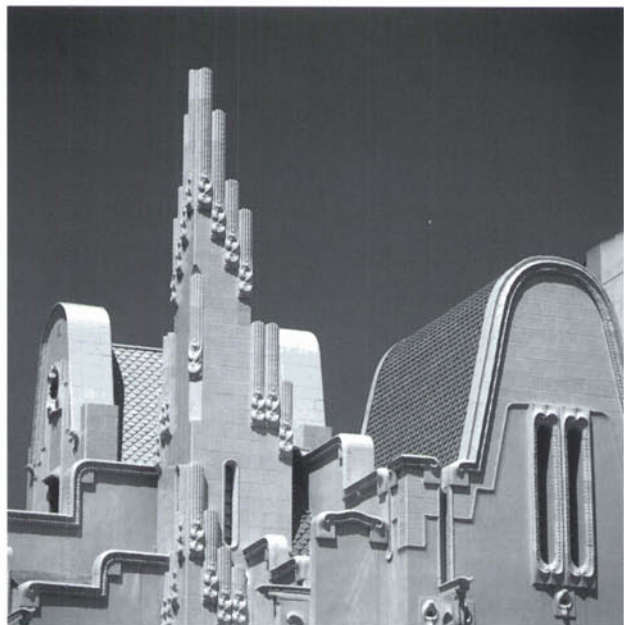
L'arquitecte Santi Prats, responsable de la rehabilitació d'aquests pavellons, ha substituït l'armat interior de ferro per un perfil d'acer inoxidable per privar tot procés de deteriorament.

Peces per a la restauració de l'Hospital de Sant Pau al taller de Toni Cumella a Granollers.





La Farinera Teixidor de Girona fou restaurada entre 1997 i 1999.
A sota, dos detalls de la intervenció de Toni Cumella.
(Fotografies: T. Cumella)



La Farinera Teixidor, Girona

La Farinera de Rafael Masó de Girona ofereix una altra intervenció de Cumella, aquesta vegada en col·laboració amb l'arquitecte Arcadi Pla, responsable de la rehabilitació d'aquest edifici. Novament el ceramista treballa amb peces planes i volumètriques. A la façana de l'immoble, hi conviuen les peces originals, de 1916, i les peces fetes actualment, ja que només s'han canviat les que el pas del temps havia malmès. La intervenció de Cumella i Claudi de José comporta la realització de quaranta-dues peces diferents.

La complexitat que ofereix la Farinera és interpretar l'essència artística de la creació de Masó, ja que els relleus fets en la superfície de les peces volumètriques són molt gestuals i molt orgànics.

Cloenda

Cumella, però, no només ha intervingut en la rehabilitació del patrimoni modernista i noucentista, sinó que també ha treballat, l'any 1999, en la restauració de les voltes corregudes que formen la coberta de l'edifici de la Ricarda (1953) al Prat de Llobregat, una de les obres més emblemàtiques d'Antoni Bonet Castellana i una de les més representatives del Moviment Modern a Catalunya. En aquests moments treballa en diferents tasques de rehabilitació a l'Institut d'Estudis Catalans i a l'Acadèmia de Medicina i, alhora, com sempre ha fet, continua col·laborant amb arquitectes en edificis de nova construcció.