

BULLETÍ  
DE L'AGUPACIÓ  
EXCURSIONISTA  
DE GRANOLLERS

Volum 1<sup>er</sup>

Anys 1931-1934



Delegació del Camping Club  
de Catalunya

Impremta Garrell : Granollers  
Clavé, 25 : Telèfon 23



# BUTLLETÍ DE L'AGUPACIÓ EXCURSIONISTA DE GRANOLLERS

## SUMARI

Salutació. — Coneixements pràctics : Les ressenyes excursionistes, per A. PIÑOL i LLOP. — Contribució a l'estudi geològic del Vallès : L'estany quaternari de Llerona, per SALVADOR LLOBET. — Conferència. — Programa Novembre i Desembre — De Geologia : Notes sobre el període Carbonífer, per JOAN RODONS. — Pàgines antològiques d'excursionisme : El Castell de Montbui, per MARIA DE BELL-LLOC. — Els Llibres : «El problema Comarcal de Catalunya», per JOSEP M.<sup>a</sup> PUCHADES. — Notes. — Reunions a l'entitat.



NOVEMBRE-DESEMBRE

MCMXXI

*Apotecaria i Drogueria*  
*de*  
*Josep Marimón i Garriga*

---

*Anàlisis*  
*Clinics*  
*de tota mena*

*Específics Nacionals i Estrangers*  
*Dipòsit de sèrums i vacunes de les cases Ybis,*  
*de Madrid i Meister Lucius, d'Alemanya*  
*Drogues i Colors de totes marques*

---

*Doctor Robert, 12 i 12 bis*  
*Telèfon 30*

*Granollers*

*TALLER D'ENQUADERNACIONS*

---

*Llibreria*  
*Figurins*  
*Papereria*



*Objectes*  
*d'escriptori*  
*dibuix i pintura*

*JOAN CARBÓ*

*Carrer Sant Roc, 15*

*GRANOLLERS*



ANY I

NÚMERO 1

# BUTLLETÍ

NOVEMBRE-DESEMBRE :: MCMXXXI

## **Salutació**

*Després de tants anys de treballs i de lluita incessant per tal d'arrel·lar l'excursionisme metòdic i profitós en la nostra ciutat vallesana, ara podem començar a recollir-ne els fruits primicers. Actualment podem dir que ja existeix un cert nucli zelós per al qual l'excursionisme ja és quelcom més que un passatemps i que, naturalment, treballa i treballarà per a l'expandiment d'aquest excursionisme cultural.*

*Però si totes les empreses espirituals són sempre difícils, en les petites ciutats i pobles forans són encara més penibles. El nivell de cultura és segurament inferior al de les capitals; no existeix la facilitat per a l'estudi que hom pot trobar en les ciutats d'importància; ademés, l'emigració de bona part dels esperits cultivats, que en les grans urbs troben un medi més apropiat a llurs activitats, omple d'obstacles el camí de reeiximent dels projectes que són dirigits principalment vers fins culturals.*

*De totes maneres, si la voluntat no defalleix molt sovint, és possible arribar a un resultat satisfactori. Nosaltres, continuant el nostre treball de sempre, hem arribat a una satisfacció relativa: al cap de temps de projectar-ho, a la fi podem publicar un BUTLLETÍ — el nostre BUTLLETÍ — on siguin recollides les coses interessants de la comarca i des d'on les nostres tasques didàctiques poden esdevenir més fàcils i agradables. Un BUTLLETÍ senzill i modest és el nostre, però mantingut amb l'entusiasme que vitalitza totes les empreses. Des d'aquestes planes, tots els anhels d'estudi i els treballs de tècnica excursionista tindran un ressò especialment assenyalat, que és necessari que perduri.*

*En sortir a la llum pública per primera vegada, ens plau sobre tot de saludar la Premsa en general i en particular la Premsa excursionista i la local i les entitats excursionistes i les altres que, sense ésser excursionistes, tenen una finalitat principalment cultural i es preocupen d'enaltir l'estudi i les valoracions de l'esperit com un dels fruits més importants de les activitats humanes. A unes i altres desitgem moltes prosperitats en llur noble empresa i els oferim el nostre ajut moral per l'ideal comú que a tots ens mena.*

## ***Coneixements pràctics***

# ***Les ressenyes excursionistes***

***Per A. Piñol i Elop***

N'hem llegit moltes; però en ben poques hi hem trobat observacions útils i, en escasses, els necessaris detalls pràctics per a poder-les després efectuar nosaltres. I és que moltes de les ressenyes de muntanya que trobem en alguns portaveus, il·lustren molt poc l'excursionista i semblen escrites amb un pobre afany: el de comentar, amb més o menys fantasia, l'escalada d'un cim o la poètica sortida del sol.

Escriure la ressenya d'una excursió, és cosa fàcil que tothom pot fer. Però perquè tingui alguna utilitat col·lectiva i no representi un tros més de paper imprès, cal que, en escriure-la, hom pensi en els que vulguin realitzar-la després i tingui present que, per ben escrita que sigui, si és pobre de detalls, resultarà impracticable, serà nul·la.

Una ressenya escrita de cara als excursionistes, ha d'ésser breu, documentada i descrita amb senzilla claredat. D'aquesta manera, l'itinerari, net d'enfarfecs, té una utilitat efectiva, perquè dóna confiança, estimula a fer excursions i és un valor positiu i permanent per a la publicació.

En les ressenyes d'excursions per muntanya, val més pocs detalls, però precisos, que no pas molts d'insegurs. Els detalls i referències que recomanem, per a descriure un itinerari, són els següents:

**Descripció del camí.**-Si és carretera, carreter, d'abast o corriol. Si vé de pujada o baixada. Cas de que sigui corriol, indicar si és gaire fressat, pedregós, emboscat, d'aiguamolls, practicable o perillós. Pobles, masies i llocs més coneguts que es troben.

**En canviar de camí.**-Indicar si es trenca pel costat dret o esquerra; si vé de pujada o baixada; si enfoca la vall, la carena o si remunta a mig vent, i classe de camí.

**Referències més invariables.**-Cases, ruïnes, basses d'aigua, pous, forns de calç, carboneres, roquissers, ermites, conduccions elèctriques, corrents d'aigües, indicant la direcció que porten, i altres.

**Referències relatives.**-Boscós, garrigues, conreus, fonts, habitatment de les cases, arbres al peu del camí, etc.

Expressament, deixem d'enumerar algunes altres referències perquè no

les considerem de tanta importància com les anteriors. De totes maneres, les indicacions Llevant, Migdia i Ponent, són útils en algunes ressenyes. Les referències preses amb brúixola, amb tot i ésser les preferents, exigeixen alguns altres coneixements i sovint la boira i els defectes de visualitat, les fan inservibles.

Les anècdotes, accidents i observacions de l'excursió, són explicacions més aviat particulars que d'interès general i, com a tals, s'afegeixen després de la ressenya de l'itinerari amb un títol apart denominat «Comentaris de la marxa», «Tot caminant», etc.

---

## **Contribució a l'estudi geològic del Vallès**

*A hores d'ara s'ha arribat a representar, en teories probablement exactes, el procés evolutiu de la geologia general de Catalunya. Als estudis que els nostres geòlegs i geògrafs aporten de l'estructuració total, hi manquen monografies parcials dels diferents indrets de la terra que siguin com una guia per a poder precisar millor totes les fases evolutives. Nosaltres, excursionistes simplement aficionats, només amb la bona voluntat i ganes d'estudi que ens caracteritzen, ens pertoca aportar les dades dels llocs que coneixem per anar completant l'estudi del teixit complex de la nostra terra.*

## **L'estany quaternari de Llerona**

**Per Salvador Elobel**

Tothom està d'acord en reconèixer l'existència del llac vallesà durant una part de l'era terciària i en acceptar el seu escorriment pel portell obert de Montcada. De totes maneres, després d'aquella dislocació produïda i del consegüent moviment de terrenys, la configuració interior del Vallès no quedà ni de bon tròs tal com és ara. No sols cal descomptar les planes al·luvials que per efecte de la denudació han tingut tanta importància en les valls, sinó que les mateixes serres que omplenen el relleu dintre el Vallès, no tenien l'alçada i disposició que tenen actualment.

Es en diversos llocs d'aquestes ondulacions, fonamentalment terciàries,

que es troben provats vestigis quaternaris i que de cap manera pot explicar una intervenció eòlica que algun autor ha volgut suposar. Cenyint-nos al cas estricte que volem exposar, ens cal admetre que l'aixecament d'aquestes serres vallesanes fou fet parcialment a finals de l'era terciària, o potser, dit millor, que després de l'aixecament general en temps terciaris, a principis de l'era quaternària, hi hagué un altre moviment que aixecà altra vegada algunes d'aquestes suaus ondulacions que abunden al Vallès.

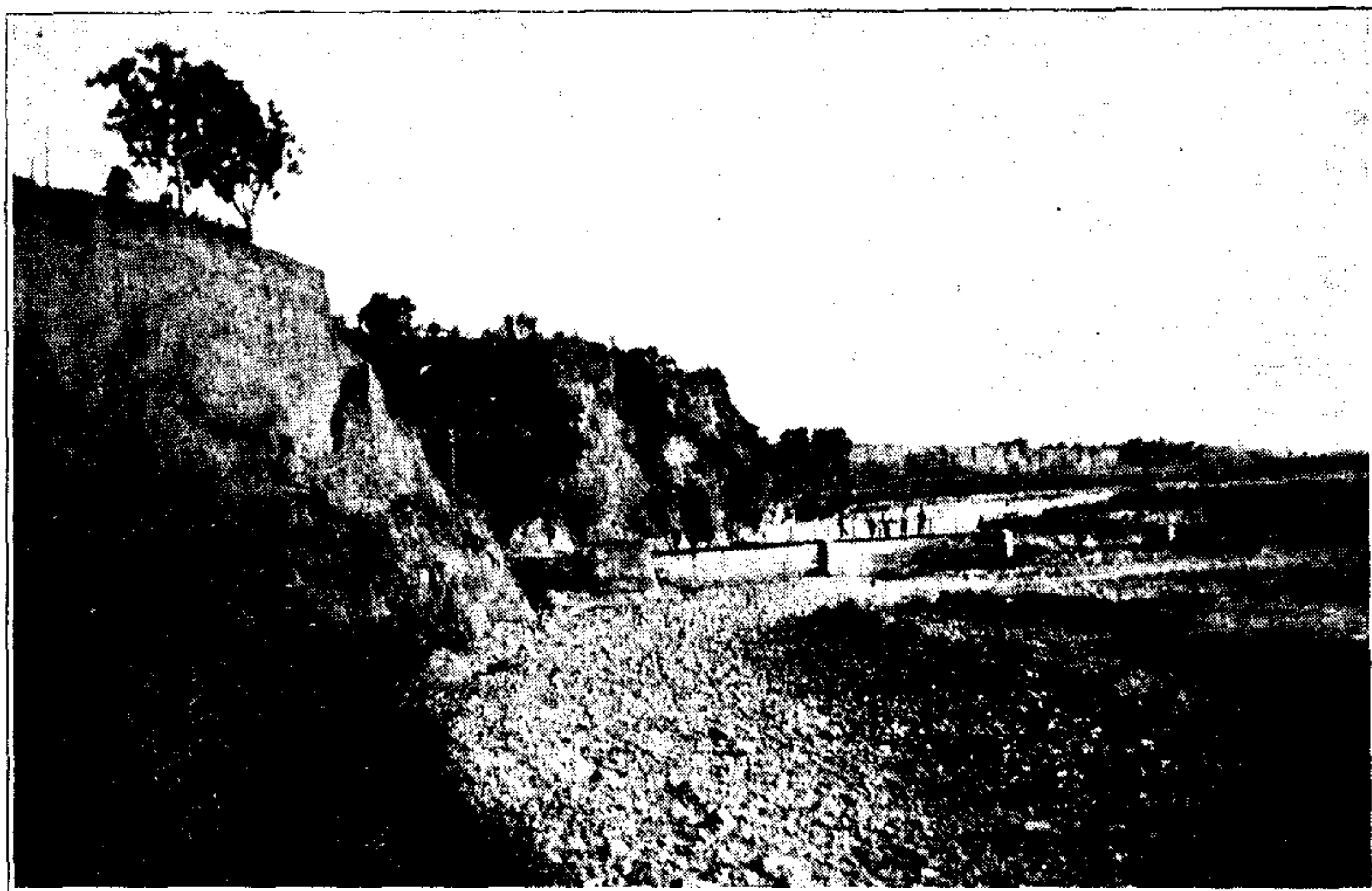
El pla de Llerona, visiblement quaternari en la part Est del Congost, demostra que en èpoques anteriors havia d'ésser a un nivell més abaixat Altrament, no tindria explicació possible en la ciència geològica l'erosió del riu que ha determinat un cingle d'alçada variable en la riba esquerra, mentre en la riba dreta s'hi troba una constitució al·luvial recent i d'escassa profunditat, que recobreix els sediments terciaris. L'ondulació suau que des de prop de La Garriga cap a Corró de Vall segueix per sota l'Hospital Nou de Granollers i continua sempre per aquell costat fins a arribar als turons de Montmeló que enclouen el Mogent per l'altra banda, és una plana al·luvial de principis del quaternari. El gruix diferent de terra que s'ha pogut comprovar existeix en diversos punts d'aquest rectangle i sembla evidenciar que el nivell dels sediments terciaris no era el mateix per tot arreu en el moment de dipositar-se l'argila roja quaternària. Probablement per efecte de les comocions dels darrers temps terciaris, existia una depressió de nivell trencat que omplia tota aquesta àrea anomenada i la convertia en una llacuna on el màxim de profunditat era en l'actual Corró de Vall, on s'hi compten 25 metres de dipòsits quaternaris i la qual tenia eixida per Montmeló en un corrent suau. La poca quantitat de palets barrejats entre tota aquesta argila fa creure encara més que era un estany on els grans corrents no hi arribaven directament i que pel pes dels còdols arrossegats, es dipositaven en una plana anterior abans de la depressió esmentada.

Un cop ja entrada l'era quaternària en el lleuger alçament que hi ocregué, demostrat a diversos indrets de Catalunya, deuria alçar-se lentament la depressió de Llerona fins arribar pròximament a l'estat actual. En efecte, vers el dret de can Tarrés, de La Garriga, on el cingle de Llerona s'extingeix, hom hi veu una continuïtat de les capes superiors que no queden gens violentades del moviment. Els torrents profunds que hi existeixen cap a la banda de l'església de Llerona han estat deguts precisament al nivell que el Congost té, puix que l'erosió de l'aigua pluvial ha estat forta amb el pendent ocasionat pel curs baix del riu. Un cop el llit del torrent ha estat prou fons que ha arribat al nivell del Congost, l'aigua s'hi escorre més lentament sense una erosió tan activa.

Les serres existents cap al costat Est de Llerona i de Corró de Vall, més



enllà del torrent que les separa de la serra quaternària, tenen el terreny característic del terciari amb el brusc canvi de pendents que li és peculiar en aquells indrets. Igualment cap avall, en la part alta de la serra que per la banda Est corona Granollers i Palou, el terciari hi és ben demostrat, el qual corrobora l'existència de l'estanyol quaternari. Totes aquestes serres és po-



Els dipòsits quaternaris de Llerona, que per l'erosió del riu han quedat tallats verticalment

ssible que fossin més o menys remogudes pel moviment de referència, però guardaren les seves formes fonamentals, que ara, per la denudació de les pluges, han anat arrodonint.

Però, apart d'aquesta formació quaternària que hem indicat, se'n troben altres mostres en alguns indrets d'allí els volts, que no són, de totes maneres, d'una igual disposició. Un estudi més detingut, amb nota dels sondeigs que en els pous s'han efectuat, pot donar encara molta llum en aquest afer. Però, per a demostrar la disposició trencada dels sediments terciaris en el començament de l'era actual i la suavitat de l'alçament quaternari, hom pot posar l'exemple de Canovelles, on, cap al nord del poble, una bona part són sediments quaternaris que en un gruix relativament petit estan damunt dels estrats terciaris.

En la carretera novament oberta, que des de l'estació de la via del Nord

a Granollers va cap a L'Ametlla, hom hi veu, en el desmunt ocasionat passat el poblament agrupat de Canovelles, uns al·luvions de grava rogenca amb palets de tamany ordinari, que són ben bé dintre l'època quaternària. Aquests al·luvions, estratificats horitzontalment i amb una alçada d'uns quatre metres, reposen manifestament damunt dels sediments terciaris, que on el desmunt és més alt, buçant al nord, es mostren en un angle de 30 graus.

Es de creure que en les darreries de l'era terciària, quan s'esdevingueren els grans moviments que produïren l'escorriment del llac vallesà i que les pressions tangencials originaren les serres vallesanes, els sediments terciaris quedaren trencats en totes direccions, fins i tot en el fons de les valls, que després altres aportacions al·luvials han curat d'anivellar.

El fet que aquests palets indicats de Canovelles siguin en la majoria trossos rodats de piçarra i de pòrfid sienític, que existeixen sobre tot en les muntanyes del Nord, cap a l'indret del Baix Montseny, i no trobar-hi mostres importants dels terrenys granítics de L'Ametlla, ni de les roques calices de la serralada de Bertí, fa suposar que foren al·luvions aportats per corrents vinguts d'aquella altra banda. De totes maneres, la disposició de les serres era diferent d'ara, com és natural; més avall del lloc del desmunt actual, hom pot comprovar l'absència de terres quaternàries que fa creure que el corrent que deuria dipositar els al·luvions de Canovelles perdia la seva direcció Nord-Sud per a girar cap a la banda del Congost contemporani nostre.

Després de l'aixecament ocorregut dintre el primer període de l'era quaternària, en el qual les serres quedaren amb l'actual estructuració, el riu Congost prengué igualment una direcció definitiva que ha conservat fins ara en línies generals. Es clar, però, que amb les pluges abundants de l'època, les riuades eren molt més extenses i durables que en l'actualitat. Les aigües omplien tota la vall que des de les estribacions de la serra de Canovelles va fins a tocar els al·luvions del quaternari antic de Llerona, els quals, amb la seva erosió, han anat originant el cingle actual. Es per això que el nivell d'un costat i altre de riu és tan diferent. Mentre en la riba esquerra — quaternari recent — s'aixeca la plana a un metre damunt del llit del riu, en l'altra banda hi ha set o vuit metres d'alçada. Hom pot determinar encara els efectes sedimentaris d'aquesta fase segona del Congost amb molta probabilitat d'encert.

\* \* \*

El límit del quaternari antic a Granollers pel costat esquerra del Congost, el determina la mateixa continuació del cingle de Llerona. Aquest,

que va baixant en elevació fins arribar a uns dos metres d'alçada en el pont del tren que a Les Franqueses travessa el Congost, es veu solament trencat pel corrent de la riera de Corró, que allí prop hi desemboca. De totes maneres, un cop aquesta travessada, el cingle continua ja amb molt poca altura, en marge longitudinal, que és ben evident fins darrera mateix de la fàbrica Serra i Dachs. Allí es troben uns quants marges que demostren el treball sedimentari del riu i de la seva acció erosiva, que, furgant els sediments establerts anteriorment, han originat altra vegada una sèrie de marges d'ordre secundari que es prolonguen cap a Palou. Pot establir-se, però, per als sondeigs efectuats, que el quaternari antic queda limitat pel marge que segueix des de la fàbrica Serra i Dachs cap arran de les parets de l'Escorxador, passa per sota la fàbrica Segalés, pel damunt del Molí de la Vila i per la part superior de la fàbrica dels hereus de J. Umbert. Un pendent menor del terreny ha estat la causa que l'erosió del corrent fos menys intensa i per altra banda la mateixa amplària lliure de la vall fins a trobar les terres terciàries de la riba dreta ha donat un camp d'acció major a les aigües, que han lluitat amb obstacles decisius. La sedimentació en una riba i altra s'ha anat verificant en analogia perfecta i a diverses repeses el mateix corrent ha tornat a desfer el propi treball sedimentari. Hom ho veu encara actualment que el treball del riu, apart la intensitat, és el mateix en definitiva. A voltes les aigües dipositen uns sediments que un altre dia una riuada s'emportarà per a rependre la sedimentació més avall o per a omplir altra volta més endavant en el mateix lloc.

---

## **Conferència**

El senyor Alexandre Pinyol, soci de l'entitat, dissertà, el dia 26 de setembre passat, a l'Agrupació nostra, amb el títol de «Acampada. Coneixements pràctics».

El senyor Pinyol demostrà els beneficis que reporta l'acampada i explicà com és de necessària la bona disciplina en un campament. Demostrà gràficament la construcció de comoditats en els campaments, ja que no és pas precís que l'excursionista acampador estigui renyit amb la vida moderna. Explicà els treballs preparatoris per a la instal·lació de les tendes, al mateix temps que les disposicions principals que cal tenir en compte, i glossà l'excursionisme i l'acampada com un trempador de voluntats.

La conferència, que fou molt interessant i suggestiva, fou aplaudida entusiàsticament en finalitzar el dissertant.

# Programa

**dels actes organitzats per l'Agrupació  
per als mesos de Novembre i Desembre**

## NOVEMBRE

Dia 7. — **Conferència íntima**, pel dibuixant En Francesc Serra, qui dissertarà sobre el tema: «Evolució de l'estètica en l'Art (1830-1930).

A les nou del vespre.

Dia 8. — **Excursió**, junt amb la Secció Feminal, a Figaró i Font del Ferro. Sortida, a les 7'30, per l'estació del Nord. Cap de colla, Montserrat Soler. Vocals, M. Rotllant i M. Barbany. Pressupost, 2 pessetes.

Dia 15. — **Excursió** a Centelles, Gorg Blanc i Gorg Negre, Salt del Purgatori, Castell de Sant Martí, Cerdà de la Garga i Aiguafreda.

Pressupost, 3 pessetes. Cap de colla, Josep Busquets. Vocals, S. Llobet i M. Gabarró. Sortida, a les 7'30, per l'estació del Nord.

Dia 21. — **Inauguració del Curset de Mineralogia**, a càrrec del professor de Ciències Naturals, En Joan Canals, president de la Secció d'Estudi.

Primera lliçó: **Geognòsia**. — Minerals. — Roques. — Morfologia mineral. — Cristalls. — Lleis cristal·logràfiques. — Sistemes cristal·lins. — Estructura mineralògica.

A les nou del vespre.

Dia 22. — **Excursió** a Cardedeu, Torre del Moro, Can Bordoï i Llinàs.

Pressupost, 1'30 pessetes. Cap de colla, Isidre Llach. Vocals, J. Llacuna i M. Navalón. Sortida, a les 6'30, per l'estació de França.

Dia 28. — **Segona lliçó de Mineralogia.**

**Física Mineral**. — Exfoliació. — Duresa. — Elasticitat. — Fractura. Pes específic. — Refracció de la llum. — Substàncies isòtropes i anisòtropes.

A les nou del vespre.

Dia 29. — **Excursió** a Aiguafreda, Vall de Neu, Sots Feréstecs, Cingles de Bertí, Montmany i Figaró.

Pressupost, 2'25 pessetes. Cap de colla, J. Busquets. Vocals, J. Regàs i A. Caballeria. Sortida, a les 7'30, per l'estació del Nord.

## DESEMBRE

Dia 5. — **Tercera lliçó de Mineralogia.**

**Química Mineral.** — Isomorfisme. — Polimorfisme. — Pseudomorfisme. — Utilitatges per als assaigs mineralògics.

A les nou del vespre.

Dia 6. — **Excursió**, junt amb la Secció Feminal, a Montmeló, Montornès, Castell de Sant Miquel, Martorelles i Mollet.

Pressupost, 1'20 pessetes. Cap de colla, Carme Puig. Vocals, M. Soler i C. Vallverdú. Sortida, a les set, per l'estació de França.

Dia 12. — **Quarta lliçó de Mineralogia.**

**Taxonomia Mineralògica. Classificació de Groch.** — Classes I i II.

A les nou del vespre.

Dia 13. — **Excursió** a La Roca, Castell de Burriac, Mont-Cabrer, Cabrera i Vilassar.

Pressupost, 3 pessetes. Cap de colla, A. Caballeria. Vocals, M. Gabarró i J. Regàs. Sortida, a les 6'30, de la plaça de Maluquer i Salvador (davant la Caixa d'Estalvis).

Dia 19. — **Cinquena lliçó de Mineralogia.**

**Classificació de Groch.** — Classes III a la IX.

A les nou del vespre.

Dia 20. — **Excursió** organitzada per la Secció d'Estudi, d'excavacions Séllecs.

Cap de colla, Salvador Llobet. Vocals, Isidre Llach i Josep Busquets. Sortida, a les 6'30, del Parc de l'Estació.

Dies 26 i 27. — **Excursió** a Ribes, Pardines i Núria.

Cap de colla, Magí Gabarró. Vocals, A. Caballeria i Josep Busquets. Pressupost, 20 pessetes. Sortida, a les nou del matí, per l'estació del Nord.

**De Geologia****Notes sobre el període  
Carbonífer****Per Joan Rodons**

Un dels períodes de més gran transició en l'interessant problema del desenrotllament de la vida en el nostre planeta, és el que ha estat assenyalat amb el nom de Carbonífer o Antracolític i que abarca bona part de l'era primària.

Fou en aquesta era que la nostra comarca sofrí les més notables commocions i canvis; car la seva formació fou iniciada amb l'aixecament de la serralada de Llevant, en l'últim període de la mencionada era, quedant així delimitada per la banda Est i Nord-Est.

En el transcurs dels temps primaris trobem que els seus períodes, Càmbric, Silúric, Devònic i Antracolític, han deixat rastre de llur estada a la nostra contrada. El primer l'observem en unes piçarres satinades, que van des de Sant Just Desvern a Sant Pere Màrtir, i de Vallvidrera i el Tibidabo fins a Montcada, i per tant, encara que en una àrea ben reduïda, hi està representat el Vallès. En canvi, el Silúric i el Devònic sols els trobem en l'interessant turó de Montcada, superposats amb el Càmbric.

L'únic lloc vallesà ou probablement hi ha mostres de l'Antracolític, és a la banda Sur del Baix Montseny, prop de Cànoves, on apareix en una extensió considerable, descoberta pel notable geòleg català Almera.

La confirmació de que aquests terrenys pertanyen al Carbonífer, són els fòssils que s'hi troben, tals com *Phillipsia Bittneri*, Kitl; *Gonia tites striatus?*, Sow; *Posidonomya Becheri*, Brow; *Palaeolima simplex*, Phillips; *Aviculopecten semicostatus*, Portlok; *Productus longispinus*, Phillips; *Orthothes crenistria*, Davids; *Athyris Roissy*, Seveillé, i *Spirifer sublameillosus*, Konink; tipus característic de dit període.

El Carbonífer és anomenat també període de les plantes, pel gran desenrotllament que assoliren, cosa deguda a les condicions favorables del medi ambient (alta temperatura, pluges, etc.).

Del coneixement de la flora de l'Antracolític es dedueix quines eren les condicions físiques en tals èpoques a la terra; hom pot assegurar que el clima era uniforme en tot el planeta i durant tot el període.

La manca d'estacions regulars ve demostrada pel fet de que el tronc de

les plantes del Carbonífer careixen de les capes concèntriques llenyoses del creixement, que avui es formen en els arbres i que demostren la successió dels períodes d'activitat i de repòs, corresponents al retorn periòdic de les estacions.

La uniformitat del clima per tota la terra ve demostrada per la presència dels mateixos tipus vegetals en les formacions antracolíiques del Spitzberg, on avui regua un clima àrtic, com en les de Xina, Austràlia i Nova Zembla. Que la temperatura era molt elevada, superior o al menys igual a la de les regions més càlides de la terra avui dia, ho prova el fet de que tots els representants actuals de la flora carbònica, únicament es troben a les contrades tropicals.

---

## ***Pàgines antològiques d'excursionisme***

### ***El Castell de Montbui***

***Per Maria de Bell-lloc***

Al cim d'un alt turó, no molt distant i dominant Caldes, s'aixequen les runes d'una majestuosa edificació: és el Castell de Montbui. Alteroses alzines i verts pins creixen ufanosos al mig dels seus enderrocs; del seu pont llevadis no en queda rastre, i les seves fosses, plenes fins dalt de les muralles amb les pedres de les enrunades parets, són cobertes de romanins i agram. De quan en quan, algun conill espaordit surt d'entre mig de les mates, i quan algun curiós puja allí dalt per a contemplar l'indescriptible panorama que d'allí es descobreix, pot veure, en mig dels marlets i clivelles de les poques parets que encara hi queden, l'ull de la sargantana que guaita admirada de que vagin a interrompre aquella soledat.

Aquell mutisme, aquella quietud i aquell abandó entristeixen i commouen l'ànima; aquells enderrocs parlen vivament al cor, més que no ho puguin fer totes les veus humanes. Quants de records, quants de fets i quants noms porten a nostra memòria!...

Aquest castell, edificat sens dubte en els temps de la reconquesta de Catalunya, fou propietat, segons uns, dels senyors de Montcada i des d'ell es feien senyals amb fogates per a anunciar el perill i demanar ajuda; segons altres, pertanyia als senyors de La Roca; més, el poble, que per tot on

veu un castell té per cert que perteneixia als moros, conta d'ell ço que segueix:

Dominats i avassallats pel rei moro de Montbui, els habitants d'aquella comarca, i tenint molts pocs medis per a vèncer els seus poderosos enemics, acordaren lograr, amb l'astúcia, el què no podien per la força.

Amb aquest motiu, enviaren missatgers al Rei, anunciant-li que volien fer grans festes, i que si els donava permís anirien als seus patis a jugar canyes. Content el rei moro de veure'ls tan subjectes, cosa que mai no hauria cregut, hi convení molt plaentment.

Arribà el dia, i les portes del castell s'obriren per a donar-los-hi pas. Tothom hi acudí: joves i vells de tots els pobles de la contrada; ni un en quedà sense anar-hi. El Rei donà el senyal i els pagesos començaren els seus jocs d'una manera meravellosa. Jamai, els que habitaven el castell, havien vist més destresa, seguretat i varietat de jocs. De sobte, però, i quan més embadalits i distrets estaven, els pagesos trenquen les seves canyes, empunyen les llances que dintre d'elles duien, i tirant-se sobre els descuidats moros, en feren tan terrible mortaldat, que pocs en quedaren amb vida.

Altra tradició diu que, no tenint els pagesos armes, anaren a provocar als del Castell, i que aquests, fiats d'això, sortiren ben poc armats i mofant-se d'ells, i que quan els pagesos els tingueren aprop—que era el què ells volien—feren sortir, a cops de punxades, tots els bous que en llurs cases hi havia i que tenien amagats entre els espessos boscos. Els quals bous, rabiosos com estaven, feren gran destroça de moros, apoderant-se llavors els pagesos del Castell, que mai més no recobraren els mussulmans.

Per això a aquell mont li quedà el nom de Montbovis (muntanya dels bous), que s'ha convertit en Montbui.



*Pilar Maspons i Labrós, nom veritable de l'exquisida poetessa i eminent escriptora que signava amb el pseudònim de Maria de Bell-lloc, fou una de les valors més destacades en la renaixença de les lletres catalanes. Ardida i incansable excursionista, amb el seu germà Francesc, un granollerí il·lustre, va córrer per tota la terra vallesana, recollint les seves tradicions, aplegant totes les rondalles de la contrada i els usos típics del seu temps. En una paraula, formà un complet inventari de tot ço més interessant per al folklore, l'estudi científic del qual foren els dos germans els que l'introduïren al nostre país. Fruit d'això, en foren els nombrosos articles que publicà en diverses revistes, uns llibres de*



*poesies i altres treballs meritíssims. Del recull de costums i tradicions vallesanes, que fou premiat al Certàmen celebrat al Casino de Granollers, l'any 1882, n'hem tret la tradició que hem transcrit, bo i adaptant-la a la ortografia moderna. La precipitació amb que fou escrit dit treball és ben manifesta en qualques imperfeccions de l'estil; imperfeccions que s'esvaeixen davant el profunde amor i admiració per la terra vallesana que traspua en tota l'obra de la il·lustre escriptora.— P.*

## **Els Llibres**

# **“El problema comarcal de Catalunya”**

*Per Josep M.<sup>a</sup> Puchades*

Els esdeveniments polítics ocorreguts fa poc a Espanya, han portat profundes modificacions en el règim de la nostra terra. El fet de trobar-se Catalunya constituïda com entitat oficial, ens ha encarat amb un davassall de problemes que planteja el canvi en la seva organització essencial, tots ells d'evident i ineludible necessitat, als quals se'ls ha de trobar una solució immediata perquè les aspiracions nacionals puguin realitzar-se degudament. I no és pas que totes aquestes qüestions a resoldre no hagin estat previstes amb antelació; la majoria d'elles són ja velles per nosaltres i hom ha intentat arranjar-les moltes vegades, encara que mai amb tanta oportunitat com en els moments actuals. El no haver trobat encara la solució adequada a cada una d'elles ha estat degut a diversos factors que les han fetes aparèixer com qüestions irresolubles, o poc menys. Sortosament, repetim-ho, ara no veiem pas invencibles tals dificultats.

Un d'aquests problemes d'interès capital per a la nostra organització, és el de trobar una divisió, adequada als moments presents, de Catalunya. La nostra terra, que quasi bé mai no ha posseït unes demarcacions els límits de les quals responguessin a realitats evidents; que ha estat trossejada sovint de la manera més absurda, aspira, des de que s'inicià la renaixença de les lletres catalanes, en el segle passat, a estar dividida de la manera més escaienta a les seves necessitats i a les normes que aconsella l'opinió científica. I, ara menys que mai, no podem desentendre'ns d'una qüestió tan important.

Però aquest problema a resoldre és un dels més difícils. Fins fa poc, l'estat

en que es trobaven a Catalunya la geografia i ciències afins, certament no era pas massa falaguer; més, l'adaptació feta als moderns mètodes, ha canviat força l'antiga i arcaica orientació. On resta encara, malauradament, intacte, és en el sistema pedagògic.

Potser la desconfiança en trobar la solució, barrejada amb la imprecisió i la disparitat de criteri entre els tractadistes d'aquest tema, són els factors més decisius que han fet decantar la balança cap un cantó gens optimista. El primer punt gairebé és de general comprovació; i, en quant a la confusió i desordre en les dades sobre el problema comarcal, són, per poc que hom aprofundeixi, ben evidents. Ja hem fet notar, per exemple, en altre lloc (\*), que hi ha poble que fins es fa pertànyer a quatre comarques diferents.

Els precedents motius fan que cada vegada que ens trobem davant un nou i aprofitat esforç encaminat a intensificar l'estudi de la geografia de Catalunya, intentant resoldre aquest important problema, sentim dintre nostre una onada de satisfacció, que arriba al seu grau màxim quan l'obra de la qual fruïm es tracta d'un llibre com el que fa poc ha publicat la Casa del Vallès en la seva «Biblioteca d'Estudis Comarcals». En un bell volum hi han estat aplegats una sèrie d'estudis referents als aspectes més importants del problema comarcal — sentimental, polític, jurídic, econòmic, històric i geogràfic, — tractats per eminents especialistes de les matèries esmentades, que tots junts són una recopilació escrita de les conferències que s'han donat a la benemèrita entitat sobre la qüestió comarcal, en el darrer curset que organitzà.


Tots són notables aquests estudis parcials del problema comarcal català; documentats, expressius, i, sobre tot, fets a base d'orientar els que solucionaran, potser ben pròximament, aquesta vella qüestió. De tots ells, però, en destaca, per ço que té el tema d'arriscat i imprecís, i principalment per la seva palpitant actualitat, l'interessantíssim treball del professor Pau Vila sobre la divisió de Catalunya en comarques. Amb una visió molt clara de la realitat i de les exigències presents, l'introducció de la geografia moderna a Catalunya exposa la seva opinió sobre la solució més escaienta, demostrant-la d'una manera lògica, i apoiant-se també sobre una base científica. Així és que creiem que hom pot servir-se ja d'aquest notable estudi per a començar la futura estructuració de la nostra terra.

Cal, doncs, que tothom agraeixi la lloable tasca cultural i científica que la Casa del Vallès ve realitzant, junt amb els seus col·laboradors, amb la qual posen molt alt el nom de la nostra terra i principalment de la nostra comarca vallesana.


(\*) Veure «Excursionisme», núms. 31 i 34.

## Notes

Fem constar, des d'aquest lloc, el nostre sincer agraïment i felicitació entusiasta al dibuixant, bon amic de l'entitat, En Francesc Serra, que amb tant encert i generosament ha dibuixat la capçalera del nostre BUTLLETÍ i el segell de l'Agrupació.




Recomanem als socis i simpatitzants de la nostra Agrupació que assisteixin a tots els actes d'estudi i culturals que es celebraran a l'entitat nostra, per tal de treure'n el major profit possible i cooperar, amb llur assistència, a la tasca de l'Agrupació i a l'esforç generós dels professors i conferenciants.




El senyor Manuel Plana, doctor establert a Granollers, s'ha encarregat de unes lliçons de Primeres Cures, que explicarà probablement en el mes de gener o febrer vinents.

Ademés, estan en projecte unes lliçons de Cartografia i altres de Geologia que ja oportunament seran anunciades.



Alguns socis, entusiastes del vol a vela, tenen el propòsit de construir un planejador per a fer pràctiques del dit esport.

Hom estudiarà el projecte de formar una secció especial, dedicada exclusivament a aquest esport.



El soci Joan Rodons es proposa fer una descripció de l'excursió que, junt amb altres companys, realitzaren a Tossa de Mar el 19 d'octubre prop passat. El dia i l'hora s'anunciaran oportunament.

---

*Quan hagueu fet una acampada o dineu en alguna banda, tingueu compte que no quedin deixalles de la vostra estada, de manera que el lloc resti tan net com quan hi hagueu arribat.*

## **Reunions a l'entitat**

● El dia 19 de setembre es celebrà la reunió general convocada per a nomenar la Junta Directiva.

El Consell Directiu de l'Agrupació quedà format així: President, Salvador Llobet; Secretari, Josep M.<sup>a</sup> Puchades; Tresorer, Joan Rodons; Vocal primer, Magí Gabarró, i Vocal segon, Joaquim Regàs.

Al mateix temps s'acordà modificar lleugerament els Estatuts i s'aprovaren els Reglaments de la Secció d'Estudi i de la Secció Fotogràfica que estan en període de creació. Igualment s'aprovà el Reglament del BUTLLETÍ i fou elegida la Redacció d'aquest, que la formen els companys Salvador Llobet, cap de Redacció; Josep M.<sup>a</sup> Puchades i Josep Font de Falgàs. A més, davant la presentació d'un nou model de segell per a l'entitat, que no fou acceptat, es convocà altra reunió general per al dia 3 d'octubre, per tal d'aprovar el model definitiu.

● En la reunió celebrada el 3 d'octubre per a l'aprovació del nou model de segell per a l'entitat, d'entre els models presentats es trià un projecte, que el dibuixant granollerí, En Francesc Serra, ha curat de perfeccionar.

● Al propi temps, aquell mateix dia es celebrà la reunió de la Secció Femenal, la qual elegí també una Junta, integrada com segueix: Montserrat Soler, cap de Secció; Carme Puig, secretària, i Maria Rotllant, vocal.

● Dintre la modificació dels Estatuts consta un extrem on diu que els Caps de Secció es consideraran adscrits amb veu i vot a la Junta Administrativa de l'Agrupació. Per tant, la senyoreta Montserrat Soler forma part de la Junta de l'entitat, així mateix com el professor de Ciències Naturals i Director del Col·legi Municipal de Segona Ensenyança, senyor Joan Canals, que ha estat nomenat president de la Secció d'Estudi.

Hom espera que amb aquesta reorganització, la vida de nostra Agrupació serà molt activa.

*Quan visiteu un lloc, un monument, etc., no hi escriviu mai ni el vostre nom ni el de l'entitat. Això és d'una pedanteria ridícula que sols serveix per enlletgir precisament el què és necessari conservar intacte.*

*Joieria*

*Rellotgeria*



*Taller de Compostu-  
res i Confecció de*

**JOIES**



*Rafael Font*



*Granollers*



*Doctor Robert, 19*

Construcció  
i venda de

**MOBLES**



**Nova Botiga**



a la Plaça dels Cabrits

(continuació del carrer de Sant Roc)

Visitar aquesta casa, és comprar



Garantia en els treballs d'encàrrec



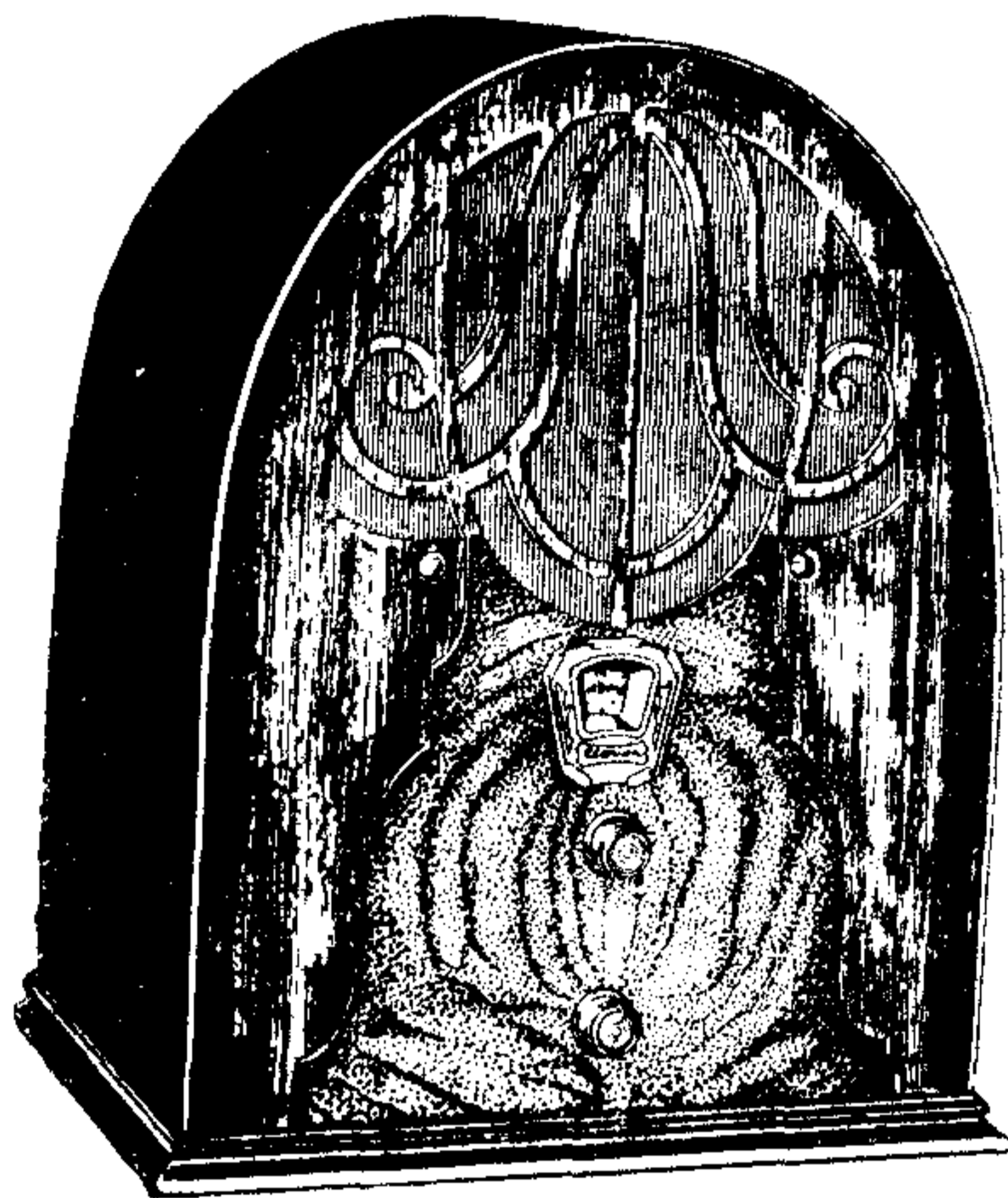
# Clarion Radio

Heu-vos ací els dos models **Clarion** que actualment han assolit la màxima popularitat i que estan obtenint l'èxit mundial més ressonant per llur excel·lència i per ésser reconeguts com els millors receptors del tipu **Neutrodino** i **Superheterodino** dissenyats en la present temporada.

**Model 40**— Amb circuit **Neutrodino** ultra-modern a base de les vàlvules **Multi-mu** i **Pentodo**, dotat de tots els perfeccionaments i equipat amb el famós altaveu dinàmic **TCA**, amb 98 % de puresa de to.



**Model 80, de 7 vàlvules**  
**Pessetes 1075**



**Model 40, de 5 vàlvules**  
**Pessetes 775**

**Model 80**— Amb circuit **Superheterodino**. Es el receptor ideal per excel·lència per a tots els que desitgin una selectivitat extremada. Es difícil trobar un receptor que l'avantatgi. Equipat amb vàlvules **Multi-mu** i **Pentodo**. Va proveït de tots els refinaments i avenços fins el dia i amb altaveu dinàmica **TCA**.

**Distribuidor general**  
**per a Espanya:**

**PLATÓ TEIXIDÓ**

**Diputació, 175-181**  
**BARCELONA**

Imp. Garrell : Granollers : Telèfon 23