

BUTLLETÍ DE L'AGRUPACIÓ EXCURSIONISTA DE GRANOLLERS

SUMARI

Contribució a l'idioma (Editorial). — Els castanyers de la comarca, per SALVADOR LLOBET. — La teoria cataclismiana, per JACINT ELIAS. — Necrològica, per J. F. F. — Esports, esportius i públics, per FRANCESC LORENZO. — Bibliografia, per J. M. P. i S. — Notes Meteorològiques locals. — Resum meteorològic de l'any 1934. — Notes. — Programa dels actes organitzats per l'Agrupació en els mesos de Març i Abril.



Delegació del Camping Club
de Catalunya

MARÇ - ABRIL

MCMXXXV

Apotecaria i Drogueria
de
Josep Marimón i Garriga

Anàlisis Específics Nacionals i Estrangers
Clinics Dipòsit de sèrums i vacunes de les cases Ybis,
de Madrid i Meister Lucius, d'Alemanya
de tota mena Drogues i Colors de totes marques

Doctor Robert, 12 i 12 bis
Telèfon 30

Granollers

Banco Vitalicio de España

Assegurances de Vida
Assegurances per Dots
Rendes Vitalícies, &., &.

Delegat en aquest Partit: Don Magí Anglés Vilella
Plaça d'Angel Guimerà, 6 : Granollers

Joieria

Relotgeria

Rafael Font

Taller de Compostures

i Confecció de

JOIES

Granollers

Doctor Robert, 19

Els exquisits

CAFÉS "LA GARZA"



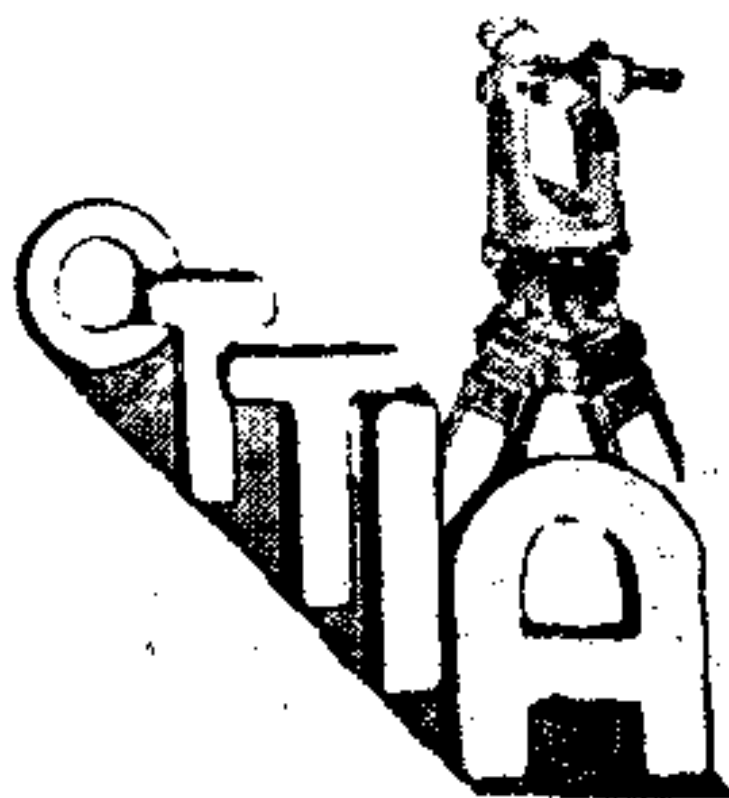
Són els preferits del públic...

Per la seva puresa

Pel seu aroma

*Per la seva qualitat
immillorable*

De venda a totes les botigues de Comestibles i Colonials



Oficina Tècnica

Treballs i Informacions Agrícoles

OPERACIONS AGRICOLES Plantacions de fruiterers
Planters d'Amellers

TOPOGRAFIA Aixecament de plànols : Nivellacions
Regadius, etcètera, etc.

TREBALLS PERICIALS Valoració de finques, col·lites, delimitacions, etc.

INTERVENCIÓ Tècnica en la compra-venda
de finques rústegues

ADMINISTRACIÓ Tècnica i econòmica de finques
rústegues i en indústries rurals

Hores d'oficina: Tots els dies, de 10 a 1 • Els dijous, de 8 a 1
Anselm Clavé, 40 ◆ **GRANOLLERS** ◆ Telèfon 71

Clavors seleccionades
per a Horticultura i Floricultura

Telèfon 10

Josep M.^a Pons

Parets del Vallès

●
Els Diumenges, a Sabadell
Els Dimarts, a Mollet
Els Dijous, a Granollers
(Davant la Caixa d'Estalvis)

●
A PARETS-LLIÇA
(Carretera de Ribes, km. 23'800)
Tots els dies de l'any



ANY V

NÚMERO 21

BUTLLETÍ

MARÇ-ABRIL : MCMXXXV

Carret Prim, 73, 1.er

CONTRIBUCIÓ A L'IDIOMA

Per la revalorització del nostre idioma, tan depauperat en el segle passat, sobretot en els grans nuclis urbans, calgué als homes de la renai-xença fer un recull lexicogràfic dintre els medis rurals, en els quals era menor el contacte amb les influències castellanès i, per tant, servaven mi-llor la pròpia puresa idiomàtica.

Feina llarga ha estat i de moltes anyades, poder disposar d'un nom-bre abundant de paraules destriades per a expressar-se en un català ac-ceptable, en el qual treball es distingiren diversos valors de la nostra lite-ratura abans d'arribar a la creació de l'Institut d'Estudis Catalans, que ha assolit la fixesa sospirada i ha dictat, a més, importants normes orto-gràfiques i sintàctiques.

Però la recollida de paraules no és acabada encara i a aquest fi de-mana l'Institut la col·laboració ciutadana, sobretot per als mots tècnics d'indústries i oficis diversos. Els excursionistes, apart de la professió particular, que pot ésser en certs casos una font d'informació, tenim con-tacte amb la gent muntanyenca de llocs diferents i sovint ben distanciat, que acostuma usar paraules de gran puresa de llenguatge i a voltes algu-nes d'elles desconegudes dels escriptors, utilitzades per anomenar coses concretes de treball o de la Naturalesa.

Una labor d'importància per l'idioma i ben senzilla de portar a cap per l'excursionisme, és el recull dels mots esparsos encara inconneguts que tendeixen a desaparèixer de mica en mica. Cal només sostenir converses, quan anem d'excursió, amb la gent de muntanya i prendre nota de les pa-raules amb el seu sentit exacte, de les quals no en teniem previ coneixe-ment; és fàcil després la consulta d'un bon diccionari i si no ha estat no-tada encara, trametre-la, junt amb la seva significació, a l'Institut d'Es-tudis Catalans que la publicarà en l'ocasió oportuna i assegurarà així la seva divulgació i persistència, en bé de la major expressibilitat de la llengua catalana.

ELS CASTANYERS DE LA COMARCA

Força estesos en els verals més humits i frescals, els castanyers són un gran factor econòmic de la muntanya per la diversitat de productes que d'ells es poden extreure.

Hom els troba principalment des dels 400 metres fins els cimals de Montnegre i fins els 1200 metres en els massissos montsenyencs. Prefereixen generalment els obacs, però també poden fer-se amb èxit en el solell, si hi ha gruix de terra suficient i no manca la major pluviositat dels cims, o bé una humitat que pugui suplir-la, almenys en part considerable.

Tenen predilecció pels terrenys granítics sobretot, el qual es pot constatar observant els indrets on existeixen castanyers; fora de la regió del Montseny i del Montnegre, hom en veu algun a Caldes de Montbui; a La Garriga, en el torrent de Santa Margarida i a can Noguera; a Vallcàrcara, a darrera can Bosc de Tagament; a L'Ametlla, davant de can Sous; a Marata, prop de can Tarafa; a Céllecs, en la Font de Sant Bartomeu; a Vallensana, sota can Devesa, i en senyalen alguns també, no massa lluny de Rubí i prop de can Montllor de Sentmenat. Es notable al mateix temps la seva coexistència amb conreus que de bell antuvi semblen antagònics; així hom els troba sovint al costat de la vinya en zones extremes per aquesta i en altres casos en llocs de clima prou sec per al fàcil desenrotllament del castanyer.

La recol·lecció de les castanyes, si bé és una gran font d'ingressos i una explotació interessant d'aquest arbre, no és amb tot la més important. Ocupa, però, bona extensió de terra a Montseny en tota la seva àrea total i abunda principalment en les obages de les vessants exteriors del nostre Vallès, per qual motiu no ens hi referirem especialment, no essent propi de l'objectiu que avui ens mena.

No deixen de tenir la seva importància les castanyeredes del terme municipal del poble de Montseny, situades principalment vers Santa Susanna, cap el Samont i el Mulà, sota el Puigdrau (anomenat erròniament Puig Nauran en el mapa de la regió editat pel Centre Excursionista de Catalunya, com feia notar el senyor Joan Montllor i és corroborat per la gent del país) en una faixa que puja des dels 500 metres, fins al damunt de can Ginesta al nivell dels 1000 metres aproximadament. També cap a La Castanya i en les vessants inferiors de Matagalls i ja no tant cap a la vall del Tordera vers Pla de Navall i Les Vernedes, abunden les plantacions de castanyers per la producció del fruit, però ja en aquest darrer indret conviuen una mica amb les perxades. Això no implica pas, naturalment, que el castanyer exclogui

les altres espècies forestals, car tot i així abunden les alzines verges i sureres en grandiosa extensió superficial, algun bosc de pins i conreus diversos entremig.

Les dones i la canalla, generalment són els principals recol·lectors de les castanyes que cauen a terra clivellades i eixides del seu embolcall espinós. Hom les portava abans al mercat de Sant Celoni, on hi havia comerciants a l'engròs que hi anaven prou a proveir i a voltes alguns les baixaven directament al mercat de Granollers. Anys enrera, per Cardedeu (nota del Sr. Tomàs Balvey) passaven matxos de bast amb sacs de castanyes, les quals duïen a vendre a Granollers o a Barcelona. La canalla els seguia i cridaven als homes que els menaven:

Home de la muntanya — tireu-me una castanya

Home de la costa — tireu-ne una almosta

Home del muntanyi — tireu-ne un picoti.

El mercat de les castanyes a Sant Celoni era encara molt notable deu o dotze anys enrera, però actualment ha perdut molt de la seva importància. Hom calcula que a cada mercat s'omplien dos vagons de castanyes que eren trameses als centres consumidors. Per la fira de Santa Teresa, era corrent la gran afluència de propietaris i comerciants majoristes, que feien tracte de la producció llur de castanyes i nous i la qual era entregada a la plaça de Sant Celoni. Actualment, però, amb les majors comunicacions de tracció mecànica, pugen els camions directament als llocs de producció i s'emporten de dret als magatzems o bé al port, la mercaderia. (1)

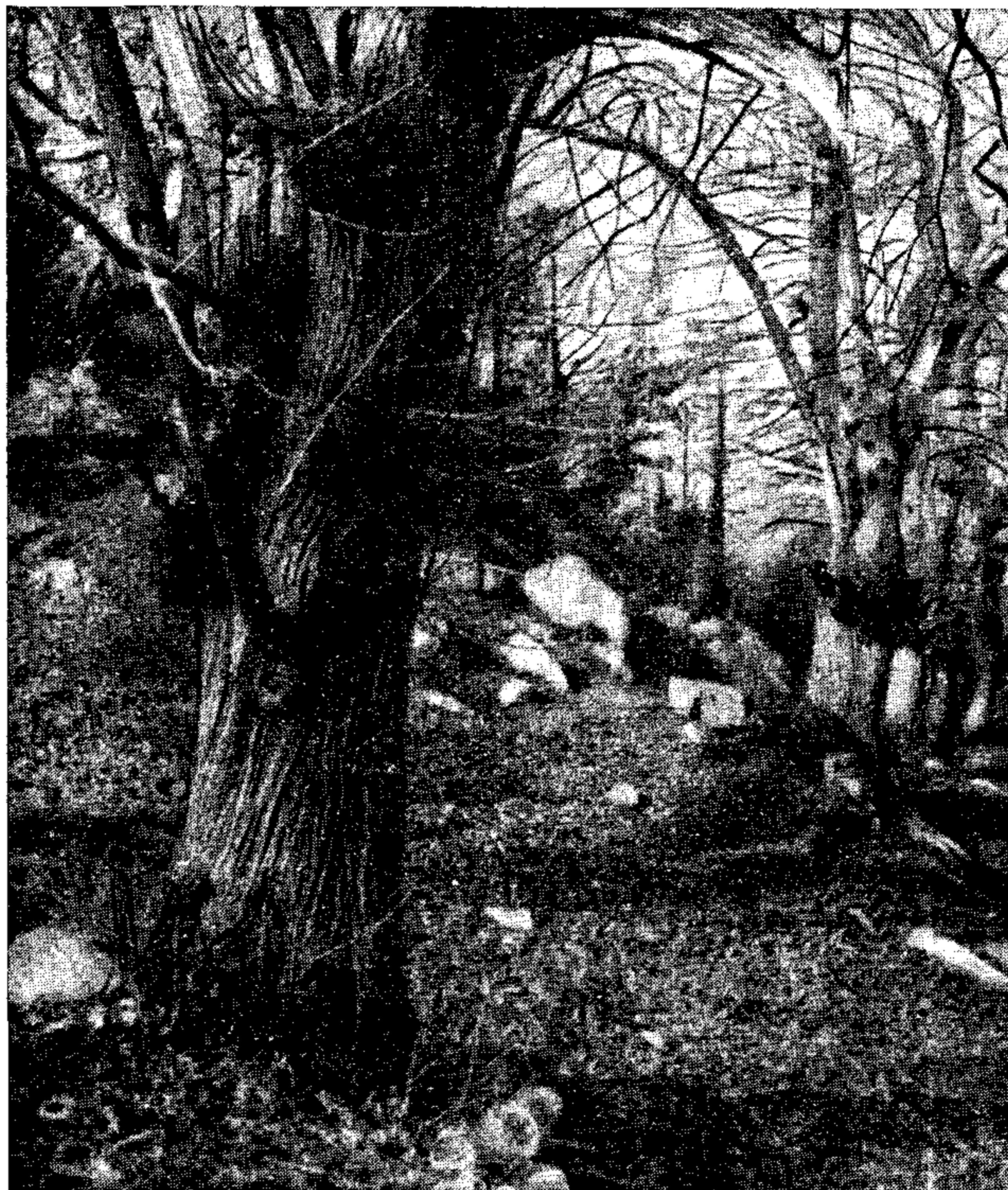
Resten encara els mercats especials de castanyes a Sant Celoni, del diumenge i dimecres abans de Tots Sants (diada de la clàssica castanyada) que reuneix una cinquantena de parades i unes quinze tones de castanyes, i així mateix queden alguns sacs i cistells que durant la temporada hi acudeixen escadusserament. De la mateixa manera hom en porta alguns sacs a Granollers, que són un xic més pagades generalment. Amb tot, algun any que l'abundància de fruit ha fet que el preu restés baix, en certs llocs recullen únicament les millors, més fàcils d'aplegar i deixen les restants a terra, les quals curen d'aprofitar els porcs que hi són emmenats, puix els serveixen de gran nodriment.

També una mica cap a La Costa, Mosqueroles, vers Santa Fe i Riera de Gualba, a Vilardell, i a més, prop del Vilar, can Cuc i can Bosc, en les vessants de la riera de Cànoves, a l'altre costat, en el Baix Montseny, hi ha alguna petita plantació de castanyers que ultra els que hi ha escampats escadussers, donen categoria muntanyenca a aquelles vessants de gran pen-

(1) Nota facilitada pel Sr. Miquel Grivé, de Sant Celoni.

dent. Cal senyalar el castanyer gros de Can Bosc amb una soca d'un perímetre de 12,25 metres arran de terra, que és possiblement el més gros d'Espanya. (Vegi's la nota de Joan Montllor al Butlletí del Centre Excursionista de Catalunya de Juny 1934.)

Un altre producte característic, força estimat pels jardineros, és la *terra*



Castanyereda al Montseny

Clixé J. Morell

de castanyer; així s'anomena la fusta en descomposició del cor llenyós de l'arbre, que acumulant-se dintre seu mentre aquest es desenrotlla i vegeta únicament a través dels meristems i parenquimes corticals, és després utilitzada per certes plantes de jardineria. Hom inicia a vegades aquest buidament de la soca fent un esvoranc dalt del tronc del castanyer que provocarà la descomposició desitjada i en conseqüència, l'activitat única dels teixits vegetals exteriors. A l'hivern, quan la feina no apressa, els pagesos extreuen

la «terra» dels castanyers i la guarden en dipòsit per vendre-la més tard, quan n'hi ha una bona pila, a algun jardiner de Barcelona i més correntment a l'únic comerciant de *terra* que existeix al poble de Montseny. Hom calcula que el volum aproximat de la que surt d'aquest poble, és de dotze tones anuals.

Actualment molts propietaris tenen la tendència de tallar castanyeredes i suplir-les al seu lloc amb bagues i perxades, car no donen la feina de recollida anual i únicament hi ha el treball a l'hora de la tallada. La fusta dels vells castanyers hom la transforma sovint en felipes o travesses pels raïls del tren i utilitzen la brancada, també per fer-ne carbó.

Les «bagues», corrupció del mot *obagues*, car s'utilitzen amb preferència els obacs de la muntanya, són plantacions de castanyers de les quals deixen créixer solament els tanys que surten de les soques i als quatre anys generalment són tallats, útils ja per fer rodells. Si la «baga» està situada a bona alçada i en lloc humit, en fer els rodells, hom deixa en general els dos o tres tanys millors per tal que esdevinguin perxes, les quals després seran tallades en tenir quinze anys aproximadament. Quan les perxes són ben grosses produeixen també algunes castanyes que quasi mai són recollides, car és un producte escadusser.

Existeixen també, al mateix temps, «bagues» d'avellaners que s'utilitzen igualment per fer rodells, però tenen poca extensió i van disminuïnt de mica en mica; també lleven fruit algunes vegades, quan tenen prou desenrotllament, sense que això sigui de totes maneres una base d'explotació. Hom pot senyalar una plantada d'avellaners per obtenció de tanys davant de Sant Marçal, en el Montseny, a 1150 metres d'altitud.

Les perxades de castanyers (a Montnegre en diuen també botades) tenen una bona extensió al Montseny vallesà en la part alta de la vall del Tordera, si bé no passen dels 1200 metres, per deixar aleshores la plaça als faigs, en els llocs frescals i al bruc, ginebrons, farigoles i falgueres, en el solell alterós.

Al Montnegre les «bagues» i perxades, des dels 400 metres, prop de can Ponet, en el camí de Gualba, passen cap a Sant Martí i els turons, circumdant Santa Maria, fins a les proximitats d'Orsavinyà; demés per les vessants vallesanes pugen als 700 metres dalt dels cims sobre Sant Iscle i arriben quasi bé al terme de Vallgorguina, tots clapejats de bosc d'alzina surera principalment, alguns pins i qualques rouredes d'arbres acimats i vigorosos.

Les perxes són utilitzades per peces de bóta de vi, que, naturalment, són serrades a les indústries dels pobles del voltant; en canvi els treballs de corbatura, molts d'ells es fan fora de Catalunya i s'envien a l'estranger les peces serrades únicament.

Dintre el Vallès treballen les perxes a Sant Celoni sobretot, que és una població d'esplèndida comunicació amb molta part de la regió montsenyenca i àdhuc amb la de Montnegre mateix, per medi del nou camí veïnal obert, malgrat la desesperació dels vells traginers de tracció animal, que veuen pujar els camions en el seu feu.

Els rodells, en canvi, utilitzats com a cercols per barrils i altres recipients de fusta, són elaborats generalment en el propi indret de producció. Partits i allisats els tanys, a voltes hom els aplega sense corbar en superposició longitudinal i són enviats a feixos als centres de consum. Però per als rodells pròpiament dits, es preparen dos cercles concèntrics d'estaques clavades a terra en posició vertical i a una distància del gruix aproximat de la tira; hom hi col·loca els tanys partits que resten constrets allí dintre i un cop lligats els caps de cada un amb trossos de la pell seva, que és d'una gran consistència, en fan paquets, que els comerciants trameten també als llocs de consumació.

Es difícil calcular amb alguna probabilitat d'èxit, per manca de tota estadística i per ésser les plantacions en llocs molt escampats, la quantitat en pessetes que valen, en terme mig anual, els productes dels tanys i perxes de castanyer. Però vista tan sols a cop d'ull la important extensió del seu conreu, es pot estimar de considerable importància econòmica; demés cal observar que ultra l'import de la fusta, porta un moviment de treball a les muntanyes, en les quals, la gent de la seva pagesia i altra de transhumant, tenen un medi de vida no pas gens negligible; si no fossin els treballs bosquetans, es veuria considerablement limitada la seva facultat adquisitiva, en detriment natural de la general economia.

SALVADOR LLOBET

LA TEORIA CATACLISMIANA

Molts anys enrera alguns geòlegs creien que el traspàs d'una era geològica a la següent s'havia caracteritzat per un gran cataclisme, el qual, originant canvis remarcables de clima i de condicions biològiques, havia ocasionat l'extinció de certes espècies animals i vegetals. Jo, durant alguns anys vaig participar de la mateixa opinió, però ara no hi estic del tot d'acord.

Les condicions físiques de la terra sofreixen una pausada i continua evolució, i els éssers animals i vegetals que poblen el planeta, tenen un cicle d'existència més o menys llarg, però sempre limitat, acabat el qual desapareixen, essent substituïts per noves creacions.

El traspàs d'una era a l'altra en general no ha estat sobtat, sinó que pot haver estat insensible i de llarga durada, tant si durant aquest temps esdeve-

nien trastorns com si la terra evolucionava tranquilament. Si fa no fa, i amb diferències d'intensitat dels fenòmens físics, succeïa el mateix que avui, en què a les èpoques de calma segueixen èpoques d'agitació, les quals van alternant amb altres de repòs. Així veiem que s'esdevenen erupcions volcàniques, terratrèmols i variacions en el clima, sense que tals pertorbacions siguin senyals de traspàs d'una era a l'altra.

El moment geològic d'un canvi d'era no és marcat per una línia de separació ben definida, perquè no pot fixar-se el moment en què acaba l'una i comença l'altra: és una línia borrosa, que el mateix es pot suposar més reculada que més avançada.

Tectònicament aquest lligam de dues eres (lligam que pot ésser de bastanta durada), poques vegades es caracteritza per un gran cataclisme, per bé que durant el mateix es produeixin alguns fenòmens sísmics i volcànics de molta intensitat. Així tenim que a mitjans de l'era terciària varen ocórrer fenòmens tectònics molt més importants que al començ de la mateixa era.

Paleontològicament (i aquest és el criteri en què es recolzen els geòlegs per a establir la separació entre dues eres) tampoc pot demostrar-se que apareguin noves espècies animals i vegetals en el moment precís en què s'extingeixen les seves antecessores. Aquestes aparicions i desaparicions poden entrecreuar-se, i les espècies noves aparèixer ja abans que s'extingeixin les espècies velles. Aquestes, a conseqüència de les variacions climatèriques, poden emigrar i sobreviure en altres països de condicions més suportables. El moment del traspàs d'una era a l'altra és, doncs, imprecís i desdibuixat.

Com he dit, la característica d'aquests traspassos no és sempre la d'un gran cataclisme geològic. Si a les darreries de l'era primària esclataren grans brolladors geiserians d'aigües silícees, i després varen ésser seguits d'una fase fumaroliana i de nombroses explosions volcàniques, en canvi en el trànsit de l'era secundària a la terciària no es donen ja fenòmens consemblants: són més aviat fenòmens epirogènics que es desenrotllen pausadament.

Per tal raó es fa tan difícil fixar la situació d'alguns terrenys, com succeeix amb els pisos *garumnià*, *laramià*, *liburnià* i *montià*, que uns geòlegs els classifiquen com secundaris i altres com terciaris.

Als darrers temps cretàtics un moviment general d'emergència eixampla les terres, fa recular i reduir les mars i aleshores abunden les fàcies llacunàries i continentals. Tenim, per exemple, que durant el cretàtic inferior, la mar cobreix gran part de la illa de Mallorca i de les costes de Catalunya, i durant el cretàtic superior s'ha retirat vers els Pirineus.

Generalment al damunt dels dipòsits cretàtics, i en concordança amb ells, hi ha dipòsits llacunars d'un vermell molt viu, doblent-se si aquests pertanyen al cretàtic o a l'eocè. En alguns casos els dipòsits llacunars superiors es pre-

senten discordants amb els inferiors, i aleshores es pot creure que els inferiors pertanyen a l'era secundària i els superiors a la terciària. Però quan tots els dipòsits són concordants els uns amb els altres, es fa difícil destriar els secundaris dels terciaris, i en aquest cas es troben generalment els esmentats pisos *garumnià*, *laramià*, *liburnià* i *montià*.

«El pis *garumnià* d'Espanya i del Migdia de França i el *liburnià* de la regió adriàtica no són sinó accidents de les voreres d'aquella mar (cretàtica), que sens dubte s'havia reduït moltíssim» (1). «A l'interior dels Estats Units la fase negativa (reculada de la mar) amb què acaba la transgressió cretàcia, ve representada pel pis de *Laramie*. Grans mantells d'aigua dolça varen subsistir en aquesta regió durant les diverses èpoques dels temps terciaris» (2).

Com es veu, doncs, el traspàs del secundari al terciari, a diferència del traspàs del primari al secundari, no es caracteritza per grans trastorns geològics, sinó per moviments epirogènics pausats i gairebé insensibles,

En quant al trànsit de l'era terciària a la quaternària, tenint en compte que alguns geòlegs creuen que els temps quaternaris són la continuació dels sicilians, es fa més indecís encara. El traspàs dels astians als sicilians, per bé que no mancarien aleshores esfondraments, tampoc es caracteritza per grans cataclismes geològics sinó més aviat per fenòmens meteorològics, alternant els climes benignes amb altres de gelars.

Que el trànsit d'una era a la següent no es va manifestar sempre per grans trastorns geològics, ho acaben de demostrar les èpoques en què es varen alçar els principals sistemes de serralades, les quals poques vegades coincideixen amb el traspàs d'una era a l'altra.

Llevat dels plegaments anticàmbrics, que formaren els monts *Huronian* del Canadà, els plegaments que han produït les més altes i importants serralades, tampoc s'han manifestat en el traspàs d'una era a la següent: la *Caledoniana* del nord d'Europa va alçar-se als darrers temps de l'època *Gothlandiana*, a mitjans de l'era primària; les serralades *armoricano-varisques* al centre d'Europa, durant les èpoques *Westfaliana* i *Estefaniana* del Carbònic, també a mitjans de l'era primària; i les serralades *Alpines* de migjorn d'Europa a l'època *Tortoniana*, a la meitat del període miocènic.

Tals són les raons tan fonamentades que m'han fet abandonar, en part, la teoria cataclismiana que durant alguns anys havia tingut per vertadera i gairebé indubtable. No m'estranya, doncs, que dita teoria compti cada vegada amb menys servidors.

JACINT ELIAS

Terrassa

(1) SUESS - *La Faç de la terra*, vol. II, pàg. 306, edició espanyola.

(1) SUESS - *La Faç de la terra*, vol. II, pàg. 329.

NECROLÒGICA

Tot just s'havia acabat de repartir l'anterior Butlletí, quan la dalla inexorable de la mort segà, el dia 16 de Gener d'enguany, la vida del nostre estimat company Francesc Castellsagué.

No per tardana serà menys sentida la nostra necrologia. Castellsagué fou un excel·lent amic i company i la seva pèrdua ens ha colpit profundament i ens ha deixat com atuïts.

El recordem en aquells temps que era fort i àgil i somreia a la vida com nosaltres. El recordem quan recorria inlassablement els bells indrets de la nostra terra, terra per ell tan volguda i estimada, i posava les activitats i el seu talent a organitzar l'excursionisme en un sentit educatiu i pràctic. Fundador i directiu del Grup Excursionista «Els Ginesters», aplegà dintre la novella entitat els esparsos elements excursionistes que hi havia a la nostra ciutat i féu possible aquesta esplèndida florida actual, aplegada dintre l'Agrupació Excursionista.

Bon català, portà la seva col·laboració i el seu concurs a tota obra catalana, dintre les quals havia tingut càrrecs directius i havia aportat tot el seu amor i el seu entusiasme al servei dels mateixos.

Més tard, colpit per una seriosa malaltia, hagué de limitar les seves intervencions, però refet un xic de la seva enfermetat, el Gener de l'any passat la Ciutat al reclamava com representant seu, per assumir un càrrec públic, el qual ostentà amb tota dignitat fins l'Octubre darrer, que amb motiu dels successos ocorreguts, fou suspès l'Ajuntament.

Francesc Castellsagué ens ha deixat a la flor de la joventut, quan podia donar encara el millor rendiment. El fat, que des d'una sèrie d'anys l'ha perseguit, ha deixat exangüe la seva obra, però nosaltres el recordarem sempre, amb aquella voluntat, amb aquella fermesa, amb aquella seva bonhomia habitual, que eren les millors dotj del seu caràcter.

Castellsagué ens ha deixat per a no tornar. I ens ha deixat en el precís moment que ens trobem mancats d'homes d'abnegació i d'una fe introntollable per les coses més pures i elevades.

Adéu company! Dintre la nit d'aquest eternal repòs hi flamejarà, sempre viva i inextingible, la flama del teu record.

J. F. F.

ESPORTS, ESPORTIUS I PÚBLICS

El dia trenta-u de març es celebraran els campionats de Granollers d'atletisme.

No podem ésser massa exigents amb les marques que es faran, si tenim en compte que és la primera prova oficial d'aquesta temporada. Encara que es facin unes marques més dolentes que altres, no serà perquè els atletes no s'hagin entrenat amb el mateix entusiasme, sinó que és que hi han proves que per sobressortir, és necessita més preparació que en les demés, i també que hi ha individus que degut a les seves aptituds personals, en poc temps queden millor entrenats.

Fem un capítol apart per aquells desenganyats que van començar a entrenar-se, però que en veure la dificultat d'ésser campió en quatre dies, van apartar-se de l'esport.

Em sap molt greu que hi hagi esportius així i encara més perquè són amics nostres. Si en comptes d'ésser coneguts fossin uns estranys, des d'aquestes ratlles els diríem l'efecte que ens ha fet la seva deserció. Ara silenciïm-ho, puix potser trobarien massa cruels les meves crítiques. Sols els vull dir que fer esport no és fer marques, sinó que és buscar-hi una superació del cos. Que es fa esport per aprendre a tenir voluntat, que moltes vegades en la vida és necessària i, per últim, serveix per una diversió ben profitosa: Ensenya a lluitar.

Deixem els que es deien esportius i no ho són i parlem d'aquests nostres que són els vertaders. Donem ànims a aquests que queden lluitant amb optimisme, sense fer cas de les vegades que en surten vençuts.

Aquests que durant tot l'any s'entrenen, no per batre rècords d'Espanya, sinó per aconseguir tot el més els comarcals (perquè ells prou saben que de moment no poden fer més); i van al camp per esbarjo aquests són els veritables esportius.

Si comprenen sempre l'esport així, vindrà un dia que podran dir que han fet esport pur.

Fixeu-vos bé que parlo d'esport i que parlar d'esport no és parlar d'aquells fets salvatges que es veuen tan sovint en els nostres camps. Tampoc creieu que solament n'és l'atletisme; res d'això, sinó que ho és tot allò on s'hi va a buscar uns exercicis més o menys bons per a la nostra salut i una diversió lluny de l'ambient de la ciutat.

El pitjor és, que molts no han pres exemple de les ensenyances que en

ell porta dins de si mateix. Si no fos així seria incomprendible el fet inverosímil i salvatge d'un públic que alguns d'ells l'han practicat i no saben comprendre'l, ni saben posar-se a la raó. Pels qui no han fet mai esport és comprensible, però no n'és per aquells que no saben perdonar les errades i males tongades que ells han passat abans.

Afortunadament, podem dir-ho amb orgull, el nostre públic, encara que poc, és més decent esportivament, que tots els altres. Ell sap comprendre un esforç sense violències ni salvatjades i no té necessitat d'esgargamellar-se cridant a grans veus la brutalitat de l'adversari. El nostre públic no és dels braus, que per la raó de que han pagat, exigeixen al «torero» que es llenci entre les banyes, ni és del fanàtic futbol anglès o el del rugby americà. Quan fa un ídol, el fa per la marca que ha aconseguit, però mai perquè amb l'excusa de la valentia hagi trencat cames o amb entrades «fortes» no deixi passar un contrari. El públic de l'atletisme és un públic serè i, de més a més, culte esportivament. Ell no mira el lloc ocupat, mira la marca que s'ha fet. Sap que un home pot ésser campió i tot essent campió, no deixar d'ésser un mal atleta i al contrari. No és el fet allò que l'entusiasme, sinó la marca, i la marca enganya molt poques vegades sobre la possibilitat de l'atleta. És per això, que l'atletisme té tan poc públic i és precisament per això, que estem orgullosos que n'hi hagi tan poc.

De totes maneres no soc pessimista i a mida que el públic es vagi educant esportivament, estic segur que faran cap a nosaltres i amb el temps podrem veure, com en altres països estrangers, omplir camps i estadis.

Per ara esperem, que bé vindrà un dia que seran grans i estaran ensenyats. Perquè aquest públic del qual us parlo, encara és en la infància.

FRANCESC LORENZO

BIBLIOGRAFIA

«Les Valls del Gaià, del Foix i de Miralles». Guia itinerària precedida d'un esboç monogràfic per Josep Iglésies i Joaquim Santasusagna. (569 pp + 32 làm. 8°. Mapa a escala 1 : 125.000.—Reus, Centre de Lectura, 1934.)

Amb la publicació d'aquesta nova guia, tercera de les que aquella prestigiosa entitat reusenca ha patrocinat, l'excursionisme català en resultarà notablement beneficiat. En donar a conèixer aquestes terres d'una fàisó tan ben presentada com la dels 53 itineraris que s'hi exposen, els seus autors fan un servei notabilíssim, que tots els hem d'agrair.

L'obra va precedida d'una monografia que és una detallada descripció de les característiques geogràfiques i històriques de les valls esmentades i acompanyada de fotografies que presenten els llocs més interessants. Un mapa, de toponímia correcta, n'és un valuós complement. La presentació és, com la de les dues guies anteriors, molt acurada i encertada.

Sols cal demanar que aquesta tasca, tan bellament realitzada, de donar a conèixer les comarques tarragonines, el Centre de Lectura vulgui estendre-la a les terres catalanes de l'altre costat de l'Ebre, on l'excursionisme té encara molt belles perspectives.

«Mapes de l'Institut Geogràfic i Catastral».—Ha sortit recentment un nou mapa que inicia una altra col·lecció cartogràfica de l'Institut. Aquesta nova publicació es refereix a la «província» de Barcelona i és a escala 1 : 200.000, amb corbes de nivell equidistant cent metres.

Hein de lamentar la poca cura que hom ha posat en la confecció i impressió d'aquest mapa. Les línies hipsomètriques han estat assenyalades amb una tinta que en uns llocs no ha quedat marcada i en altres té un gruix excessiu; el colorit no dóna idea del relleu, i si a això hi afegim la deficiència de la toponímia i àdhuc moltes equivocacions topogràfiques, veurem com l'interès d'aquesta nova carta queda reduït a què porta assenyalats els límits dels municipis de la província, dels quals n'hi ha molts que no han sortit encara en les fulles del Mapa publicat per la mateixa institució a escala 1 : 50.000.

D'aquest, n'han sortit recentment els fulls 216, Bellver; 253, Organyà; 254, Gòsol; 295, Banyoles; 296, Verges, i 334, Girona. Segons sembla, dintre de poc acabaran de sortir els que falten per completar Catalunya, amb la qual cosa disposarem d'un bon document de treball.

Remetem el lector al «Suplement del Catàleg de Mapes Topogràfics moderns de Catalunya», que E. Ribas Virgili ha publicat recentment al Butlletí del Club Excursionista de Gràcia, on hom trobarà totes les dades referents als mapes de Catalunya apareguts suara.

J. M. P.

«Els castells dels xiquets de Valls».—F. Blasi Vallespinosa.—Barcelona 1934. Un volum en 4.º de 82 pp.

Aquest il·lustre excursionista ha publicat una variada exposició de diversos aspectes d'aquest costum folklòric vallenc que tenen gran interès per arribar al seu complet coneixement. A més de la història dels castells que és amplament comentada amb cites d'historiadors que s'han ocupat de la qüestió i de la descripció de la tècnica utilitzada en l'actuació dels castellers, són tractats en aquest llibre altres temes directament lligats amb els castells.

En tot el llibre hi traspuja l'amor de l'autor a la seva ciutat nadiua i demostra tot l'entusiasme dels vallencs per l'original folklore dels «xiquets». Unes fotografies i dibuixos il·lustren l'obra del senyor Blasi.

S.

NOTES METEOROLÒGIQUES LOCALS

DESEMBRE-1934							GENER-1935						
Dia	Pluja Mil·límetr.	TEMPERATURA			Humitat relativa m. diària	Eva- pora- ció mm.	Dia	Pluja Mil·límetr.	TEMPERATURA			Humitat relativa m. diària	Eva- pora- ció mm.
		Màxim	Mínima	Mitja					Màxim	Mínima	Mitja		
1		11	0	5.5	89	0.7	1		8.6	2	5.3	88.6	1.3
2		13	0.5	6.7	78	2.3	2		16.2	4.6	10.4	75.3	3.2
3		15	5.2	10.1	85	1.5	3		13.1	3	8	89.3	1.3
4		14.2	8.5	11.3	91	1.3	4		13	3.7	8.3	85	1.5
5		17.3	8.7	13	72.3	2.5	5		12.2	2	7.1	85	2.7
6		15	4.6	9.8	78	2.2	6		10	0	5	82	2
7		17	5.2	11.1	77.3	2	7		10.9	1	5.9	78	3.1
8		16.2	5.2	10.7	77	2	8		9.9	-0.3	4.8	78.6	2.7
9		13	5.2	9.1	95	0.5	9	1.3	5	1.8	3.4	89.6	0.0
10	3.—	14.9	8	11.4	82.6	2.5	10		7.4	-3	2.2	82.5	1.3
11		13.3	5	9.1	73.3	2.5	11		7.5	-3.1	2.2	78	1.1
12	0.1	16	9	12.5	86.3	1.4	12		6.6	-3	1.8	68	1.8
13		14	6	10	82.3	1.7	13		10	-1.8	4.1	83.5	1.5
14		14	5.1	9.5	80	2.9	14		12	3	7.5	87.3	1.4
15		15.3	8.8	12	75.6	3.9	15		13.8	1.4	7.6	81.6	1.5
16		13.7	6.9	10.3	67.6	4.1	16		12.2	1	6.6	90	1.5
17		17	6	11.5	62.6	4.5	17	6.—	12	0.7	6.3	91.6	1.8
18		16	6	11	84	1.6	18	5.6	6	3	4.5	93	0.9
19		14.2	7	10.6	80	3.1	19		11.6	5	8.3	77	2.4
20		15	6.1	10.5	75	2.7	20		10	5.1	7.5	85.3	1.3
21		12	4.8	8.4	86.6	1.3	21		11	2	6.5	72.3	2.8
22		10	5.9	7.9	87.3	0.8	22		8.1	-0.1	4	80.5	1.5
23		12.9	7.1	10	84	2.2	23		9.8	-1.9	3.9	76	1.6
24		10	6	8	81.6	1	24		9.8	-2.2	3.8	66.5	1.9
25		11.9	2	6.9	86.6	1.8	25		8.1	-1	3.5	80.5	1.9
26		12.8	2.5	7.6	92.6	0.8	26		11.5	3.2	7.3	78	1.9
27	4.1	13	5	9	79.6	1.6	27	0.1	9	0.3	4.6	53.6	5.1
28		9	2	5.5	91	1.1	28		8.2	-3	2.6	58	3.1
29		10.8	5.9	8.3	88	0.8	29		8	-1	3.5	67.5	2.5
30	1.6	12	1.2	6.6	86.6	1.5	30		5	-3.5	0.7	73.5	0.9
31		9.9	1.9	5.9	83.6	1	31		9.2	-4	2.6	52	3.6
	8.8							13.0					

Màxima del mes: 17.3 el dia 5.

Mínima >> 0° el dia 1.

Temperatura mitja: 8.6

Oscil·lació termomètrica:

Màxima del mes: 12.5 el dia 2.

Mínima >> 4° el dia 24.

Màxima del mes: 16.2 el dia 2.

Mínima >> 4° sota zero el dia 31

Temperatura mitja: 6.1

Oscil·lació termomètrica:

Màxima del mes: 13.2 el dia 31.

Mínima >> 3° el dia 18.

Nota.—En el darrer número del Butlletí, una errada d'impressió féu constar com del mes de Novembre les notes meteorològiques del mes d'Octubre i com del Desembre les corresponents al Novembre del 1934.

RESUM METEOROLÒGIC DE L'ANY 1934

En el darrer any de 1934 cal fer notar la poca quantitat de pluja caiguda, la qual arribà únicament a 491,6 mil·límetres (litres per metre quadrat) i encara caigué amb la irregularitat característica dels climes mediterranis. Si es considera l'any meteorològic (1 desembre 1933-30 novembre 1934) la xifra arriba a 600,5 mil·límetres, puix que en el mes de Desembre del 1933, comptant-hi la nevada del dia 16, caigueren 108,9 litres de pluja.

La màxima precipitació mensual en l'any natural correspon al Novembre, la qual assoleix una alçada de 165,3 mil·límetres, i la mínima, al mes de Juliol, que senyala 0,3 mil·límetres solament.

El dia de major quantitat d'aigua caiguda correspon al 4 de Novembre amb 57 litres i el dia de més violència al 22 d'Agost, en el qual assoleix la xifra de 48,3 i provocà unes petites inundacions, exagerades per alguns diaris de Barcelona. Es característic del mes d'Agost i per tant succeí igualment en l'any actual, l'acció de torbonades locals que produeixen fortes precipitacions aquoses en un cercle reduït; la pluja del dia 21, que fou ben important a Granollers, a uns tres quilòmetres al S. E. de la ciutat tingué uns mínims efectes, amb la consegüent desesperació dels pagesos afectats. De la mateixa manera s'observa una forta pluja el dia 2 a Cànoves i el dia 8 al Sot del Congost i arriba només a Granollers una petita precipitació, malgrat baixi aigua a la riera del Congost fins a mig terme de la ciutat.

El dia 28 de Febrer neva, amb un gruix de neu de 4 cms., però es fon aviat, per la major benignitat de la temperatura.

Aquesta ha assolit durant l'any un mínim de $-3,4$ graus C. el dia 4 de Gener i un màxim de 36 graus C. el dia 12 de Juliol. La temperatura mitja mensual més elevada ha estat de 26,8 graus C. durant el mes de Juliol i la més baixa, durant el mes de Gener, que ha arribat a 5,8 graus centígrads.

L'oscil·lació termomètrica anual fou de 39,4 graus C. i la temperatura mitja també anual de 15,52 graus C.

Durant el 1934 hi ha hagut 22 dies de glaçada, repartits en el mes de Gener, 12; Febrer, 6; Març, 1; i Novembre, 3.

Neva a Montseny per darrera vegada en la temporada, el dia 23 d'Abril i per primer cop en l'hivern subsegüent, el dia 13 de Novembre.

NOTES

■ En altre lloc d'aquest número es dóna compte, pel company J. F. F., de la mort del consoci Francesc Castellsagué, ocorreguda el dia 16 de gener. No cal dir com ens adherim al condol de la seva família.

■ Els lectors hauran notat que, des d'aquest número, publiquem les dades psicromètriques i evaporimètriques en la secció corresponent de meteorologia, a càrrec de la Secció d'Estudi de l'entitat, les quals seran així mateix trameses al Servei Meteorològic de Catalunya.

■ Dels nostres distingits col·laboradors senyors F. Blasi Vallespinosa hem rebut «Els castells dels xiquets de Valls» i de M. Crusafont Pairó, «Dues notes sobre mamífers miocènics del Vallès Occidental» i «A la llinda de l'Urgellet», de les quals són autors, respectivament. Agraïm aquest donatiu, que ha passat a la nostra Biblioteca.

■ De poc temps ençà, hem vist elogis del nostre Butlletí al «Diari de Sabadell», «La Publicitat» i al «Butlletí del Centre Excursionista de Catalunya», els quals agraïm profundament per ésser un estímul a la nostra tasca.

■ **Secció d'Atletisme.**—Hom prega a tots els atletes que pensin concórrer als propers campionats socials, siguin puntuals els diumenges al matí, a les hores que s'esmenten a continuació, puix un cop fet l'entrenament d'una prova no es tornarà a repetir, sempre que no sigui motivada la tardança per un cas de força major.

A dos quarts de deu: Gimnàs. A les deu: Esprints de conjunt. A dos quarts d'onze: Entrenaments per a tota classe de curses de pista; Estils. A les onze: Salts de totes classes i llançaments.

■ **Secció d'Esports de Neu.**—Queda oberta la inscripció per a la cursa de mig fons que es celebrarà el dia 10 de Març, fins al dia 9 del mateix mes a les nou del vespre, hora en la qual s'efectuarà el sorteig per a determinar l'ordre de sortida.

■ Hem rebut diversos premis, que seran exposats públicament, per als nostres campionats. Seran adjudicats per l'ordre de puntuació obtinguda en les proves dels dies 10 i 24 de Març.

PROGRAMA

DELS ACTES ORGANITZATS PER L'AGRU-
PACIÓ EN ELS MESOS DE MARÇ I ABRIL

MARÇ

Dia 3. — Excursió a la Riera de Cànoves i Vallfornés. Cap de colla, S. Llobet. Vocals, P. Fort i M. Montagud. Pressupost, 1 pta. Sortida, a les 6'30 per l'estació de França.

Dia 10. — II Campionat social d'esquí. 1.^a prova (cursa de mig fons) a La Molina.

Dia 16. — Reunió general ordinària de l'Agrupació, a les nou del vespre, amb el següent ordre del dia: Elecció de President, Tresorer i vocal primer; reforma dels Estatuts. i assumptes generals.

Dia 17. — Excavacions per la Secció d'Estudi. Reunió a les vuit, a la plaça de la Solidaritat Catalana. Cap de colla, S. Llobet. Vocals, J. Font i J. Rodons.

Dia 23. — Reunió general de la Secció d'Atletisme, a les nou del vespre, amb l'ordre del dia següent: Orientació general, i precs i preguntes.

Dia 24. — Excursió d'Amants del Montseny a Balenyà, El Brull, Matagalls, Sant Segimon i Viladrau. Cap de colla, J. Font. Vocals, Ll. Fort i J. Oliva. Pressupost, 2'50 ptes. Consultar l'hora de sortida.

II Campionat social d'esquí. 2.^a prova (descens) a Núria.

Trofeu X per a atletes debutants locals, organitzat per la Secció d'Atletisme.

Dia 31. — Excursió junt amb la Secció Femenina a Orrius, castell de Burriac i Vilassar. Pressupost, 3'50 ptes. Cap de colla, S. Llobet. Vocals, J. Vallverdú i T. Ferrés. Reunió a les 6'30 a la plaça Maluquer.

Campionats atlètics de la ciutat de Granollers, organitzats per la Secció d'Atletisme.

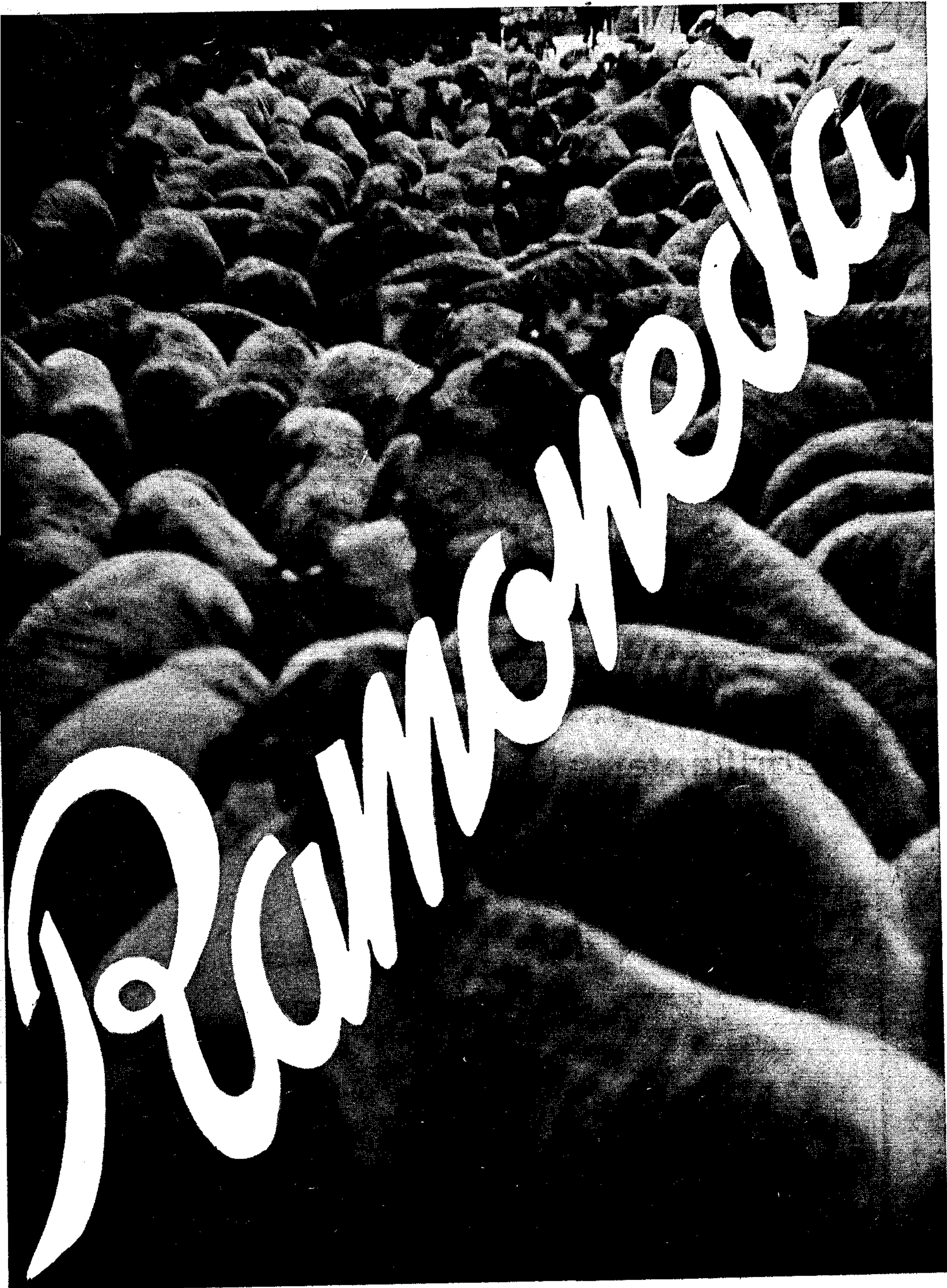
ABRIL

Dia 7. — Excursió amb la **Secció d'Infants** a Figaró i Tagamanent. Cap de colla, J. Font. Vocals, Ll. Llach i J. Pi. Pressupost, 2'20 ptes. Sortida, a les set per l'estació del Nord.

Dia 21 i 22. — Excursió al Puigsacalm, per Vic, Olot, Sant Privat d'en Bas, Santuari de les Olletes, Santa Magdalena del Mont, Puigsacalm, Sant Bartomeu i Vidrà. Cap de colla, J. Llac. Vocals, J. Riera i J. Font. Sortida, a les set per l'estació del Nord. Pressupost, 9 ptes.

Dia 28. — Excursió de tarda junt amb la Secció Femenina i Secció d'Infants, a la Font Ferruginosa. Reunió a les 2'30 a la Font Verda. Cap de colla, J. Llac. Vocals, J. Llobet i P. Riera.

NOTA: Oportunament s'avisarà la data que assenyalarà la Federació Catalana d'Atletisme per a celebrar el II Campionat del Vallès Oriental.



AGRUPACIÓ EXCURSIONISTA
DE GRANOLLERS

Comissió de Butlletí i Publicacions

*Aquesta Comissió posa a coneixement dels
socis i del públic en general, que ha posat a la
venda una quantitat limitada d'exemplars del 1^{er}
volum del Butlletí, relligats en tela, amb titulars
daurades, al preu de 23 pessetes l'exemplar.*

*S'ha exhaurit l'edició de tapes que per a l'en-
quadernació de l'esmentat volum havíem posat a
la venda.*

El millor líquid per a netejar
i brillantar els metalls és el

NETOL

Unes gotes són suficients per a obtenir
una lluentor duradora, amb un treball mínim

Joan Carbó

TALLER D'ENQUADERNACIONS
OBJECTES D'ESCRITORI
DIBUIX I PINTURA

MOTXILLES

PER A EXCURSIONISTES

en tots tamanys i de tots preus



LLIBRERIA
FIGURINS
PAPERERIA



GRANOLLERS

Carrer St. Roc, 15

Carrer Clavé, 44

Galetes Birba

LA MARCA DE GRAN QUALITAT

Les millors que s'elaboren a Catalunya



El llapis **TERMOSAN**

Indispensable per tots els esports. Res tan eficaç per combatre el dolor i congestions, ni tan senzill d'aplicar, perquè sempre està a punt. Basta fregar lleugerament la part dolorida, cobrint-la amb un mocador o bé amb una bena i va desapareixent el dolor produït per possibles accidents. El llapis **TERMOSAN** no ocupa lloc. No embruta. No irrita gens. No fa mala olor. S'aplica tal com es presenta.

Demani fullet al Dipòsit general: **RAMON SALA**

BARCELONA

Carrer de Paris, 174

