

BUTLLETÍ DE L'AGRUPACIÓ EXCURSIONISTA DE GRANOLLERS

SUMARI

El turisme a Catalunya (Editorial). — Un forn original, per T. BALVEY. — Notes de la Guerra dels Segadors a Granollers (continuació), per SALVADOR LLOBET. — Una nova localitat mineralògica, per J. R. B. — Record d'una excursió pintoresca, per PERE LLACH I FONT. — Notes. — Notes meteorològiques locals. — Programa dels actes organitzats per l'Agrupació en els mesos de Gener i Febrer.



Delegació del Camping Club
de Catalunya

GENER = FEBRER

MCMXXXVI

Apotecaria i Drogueria

Josep Marimón i Garriga

ANALISIS CLINICS DE TOTA MENA
Específics Nacionals i Estrangers

Dipòsit de sèrums i vacunes de les cases Ybis,
de Madrid i Meister Lucius, d'Alemanya

Drogues i Colors de totes marques

Dr. Robert, 12 i 12 bis : Tel. 30

GRANOLLERS

Banc Vitalici d'Espanya

Assegurances de Vida

Assegurances per Dots

Rendes Vitalícies, etc.

Delegat en aquest Partit: **Don Magí Anglés i Vilella**

Plaça d'Angel Guimerà, 6 : GRANOLLERS : Telèfon número 171

Francesc VENTURA

La casa productora de les grans
marques

Anís Picarol



Aromes de Santa Fe

(ESTOMACAL)

Proveu-los! Són exquisits!

Plaçà Maluquer, 25 : Telèfon 75

GRANOLLERS

**Per a vestir amb distinció
i amb robes de qualitat**

Antoni Porta

SASTRE

**Plaça Maluquer i Salvador, 15
GRANOLLERS**

CONFITERIA

PASTISSERIA

FORN DE CAN SERRA

P A D E L U X E
Elaboració pròpia de
pastes i dolços de totes
menes de qualitat superior

Elaboració diària de Pa
de Viena, Croissants, En-
saïmades i altres articles
de Dolceria i Reposteria

**Dr. Robert, 1
Teléfon 254**



Granollers

Artur Vilardebó

DENTISTA

es complau a oferir al públic els seus serveis
————— professionals —————

VISITA TOTS ELS DIES

Clavé, 30 : Teléf. 60

Granollers

DEMANEU

SEMPRE ELS

PRODUCTES

EBRO

Novetats en Regalèssia

Barretes :: Bombons

Pastilles :: Novetats

Liavors seleccionades per a Horticultura i Floricultura

Josep M.º Pons

PARETS DEL VALLES :: TELEFON 10

Dimarts, a Mollet : Dissabtes, a Sabadell

Dijous, a Granollers, davant la Caixa Estalvis

A PARETS - LLIÇÀ

Carretera de Ribes, Km. 23'800 Tots els dies de l'any

Aromas del Montserrat



Unic gran licor de
Montserrat



El seu representant, En **Joan Fonolleda i Serra**, recomana de no acceptar com a legítim tot el que s'intenta vendre amb altre nom que no sigui el de

Aromas del



Montserrat





BUTLLETÍ

GENER - FEBRER : MCMXXXVI

El turisme a Catalunya

Com una extensió de l'excursionisme potser ens cal considerar també el turisme, en una manifestació que cada dia pren més importància i a la qual cal concedir força atenció. L'afició als viatges, complementada amb uns mitjans de comunicació cada dia més eficients, ha fet possible incorporar als nostres rengles un nucli ben important de públic que, o no està capacitat per recórrer a peu un itinerari qualsevol, o no disposa del temps suficient per realitzar-lo. Adhuc els estrictament excursionistes n'hem sortit beneficiats, perquè cal tenir en compte que en general abans d'empendre les nostres caminades, hem d'utilitzar algun mitjà mecànic de locomoció per traslladar-nos al punt de sortida.

L'interès pels viatges turístics ha anat, doncs, cada dia en augment. A Catalunya, un sector ben important de la nostra gent ha pogut comprovar que la contemplació de les obres de la naturalesa i dels homes, encara que sigui en una visió fílmica, a més de la fruïció agradable que representa, exerceix també una educació ben palesa en el caràcter i en la cultura de l'individu i encara cal considerar l'aspecte econòmic: el turisme ha portat la riquesa a molts llocs on hom no hi sospitava cap possibilitat de treure'n fruit.

Tots aquests avantatges no han pas passat, sortosament a casa nostra, com en molts altres països, despercebuts en els medis oficials. Com a confirmació, només hem d'esmentar l'interès que des de fa un temps han pres en aquest sentit la Generalitat i algunes altres corporacions, del qual en tenim una prova ben palesa en la presentació recent del pla de construcció de noves carreteres i camins veïnals, el qual ha estat exposat a la pública informació.

Es de lloar tot el que es realitzi amb aquesta intenció. Indubtablement hi ha molt a fer a la nostra terra en quant a l'extensió de noves vies de comunicació; però volem insistir sobre la necessitat, que urgeix encara més, de conservar i millorar les actuals. Moltes de les nostres carreteres, principalment les de fora la «província» de Barcelona, estan en un estat rudimentari per a permetre la còmoda circulació dels vehicles automòbils. Per altra part,

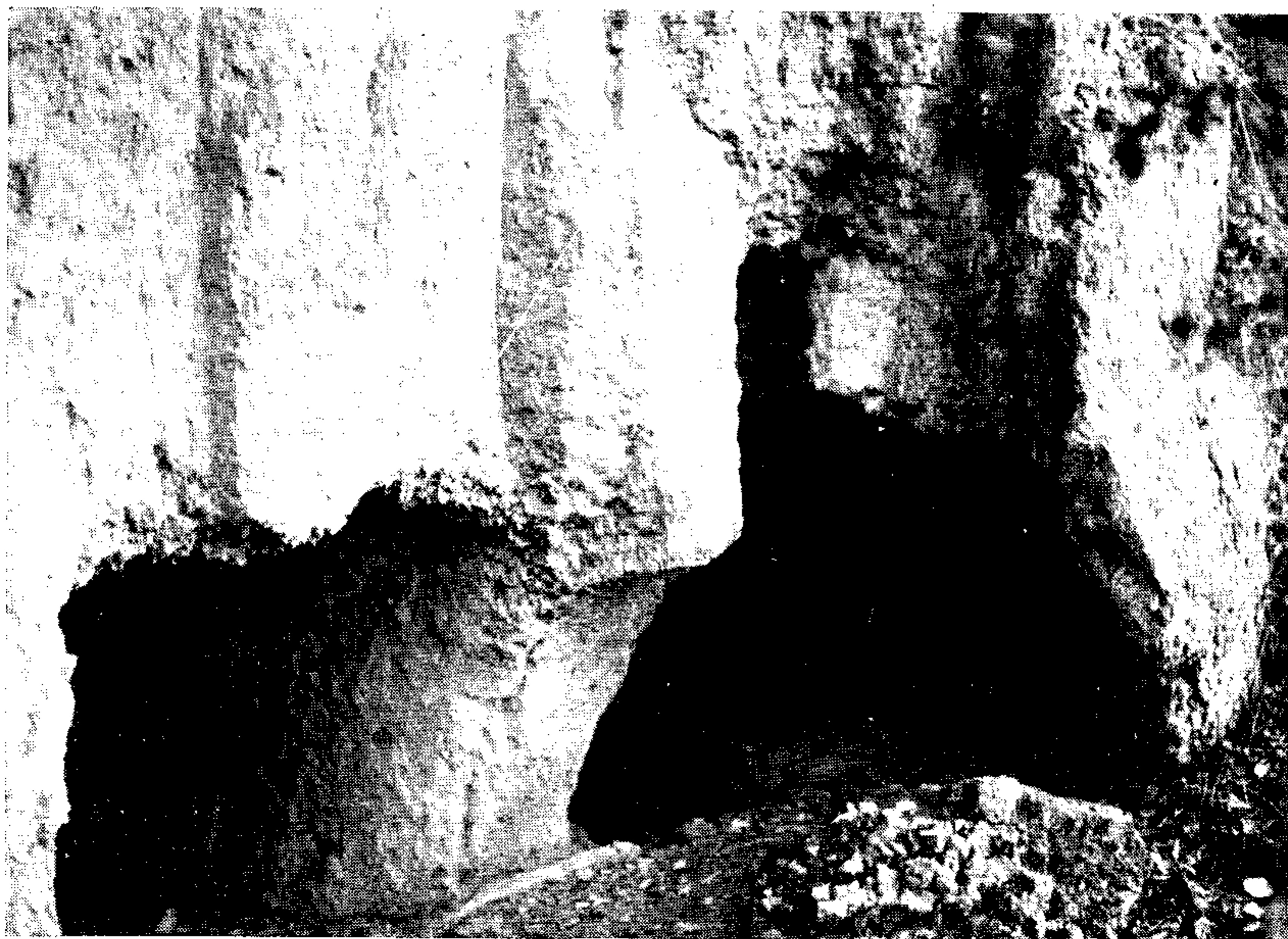
queden encara casos vergonyosos com el de Calella, població que enclavada en una ruta de primer ordre, barra el pas al tràfec intens que circula pel litoral. Hi ha encara altres detalls: orientacions, signes, indicacions, etc., que a Catalunya en alguns llocs no es coneixen i en canvi els trobareu en abundància en altres països. Com a exemple, voldríem senyalar des d'ací el bon gust i la comoditat que representa quan, en travessar els ponts de les carreteres franceses, llegiu a cada barana quin és el riu que esteu passant; aquesta retolació voldríem que, com altres petites innovacions, fos introduïda en les nostres rutes.

Una bona xarxa de comunicacions ha d'ésser complementada amb una organització hotelera moderna. A les poblacions, com als llocs més escaients, cal situar hostatges on l'estada del viatger sigui fàcil i agradable. Sembla establir-se ja una tendència en aquest sentit: la creació recent d'un «parador» a la collada de Tosses n'és una confirmació.

Cal, doncs, encoratjar totes les iniciatives, tant particulars com oficials, que propugnin per l'extensió del turisme a casa nostra.

Un forn original

Un dia de primavera de l'any 1908 recorria el costat N. O. del terme municipal per a cercar en la seva topografia explicació raonada al nom «Arlavid» per ésser estrany a la dialèctica actual, que té un dels torrents originats per aquelles valls, citat en escriptures antigues, quan de sobte m'aparegué un forn prou estrambòtic també pel seu aspecte i estructura, emplaçat en un barranc del bosc del mas Suari de La Coma, situat en el Sot de l'Omell. Fet d'ell un lleuger exàmen per a explicar-me quina aplicació tindria, però inutilment, resolgué deixar-lo per continuar la meua exploració valls amunt fins a trobar la carretera veïnal que separa el nostre terme del de la parròquia de Marata. Cap accident del terror recorregut em posà en antecedents per a desxifrar la etimologia de la paraula «Arlavid»; però aquest desconhort quedà recompensat en trobar en una vinya abandonada, plantada en terrenys de la muller d'En Francesc Matheu, troços d'àmfora, de teula, de bitlles de filar cànem, dos pesos de teler i bocins de ceràmica campaniana i de sigil·lata, romanes, que procedirien d'una «villa» que hauria existit en aquell lloc. Del forn ja no vaig preocupar-me'n més, únicament preguntà a alguns pagesos del contorn si sabien a què estava destinat, al què uns contestaven per a obrar vidre i altres per a fer pega, sens que po-



Entrada al forn de Cardedeu, un xic derruïja. A primer terme, a l'esquerra es veu la secció longitudinal de dues de les xemeneies.

Fot. Pau Fort

dessin assegurar que això fos veritat. La volta del forn estava recoberta interiorment per uns degotalls pastosos, amb l'aparença d'estal·lactites formades per silicats produïts segurament per la volatilització dels materials que s'hi courien, d'estructura esponjosa, per dins de color negrós i d'altres colors pel defora, cobert tot per una capa vidriosa com si s'hagués envernissat o fos produït per una centella elèctrica. Això em feu pensar que si bé és creença que les moles dels molins fariners romanes, d'aspecte negrós i constitució esponjosa, eren fetes de lava volcànica, també és probable que ho fossin d'una pasta de terra, sorra i sofre, emmotllada per a donar-les-hi la forma que convingués, subjectada després a un foc roent. Jo conservo fragments d'aquestes moles que bé sembla que foren emmotllades, és a dir, obrades, seguint aquest procediment.

L'any passat, pel motiu d'haver cedit la muller del senyor Matheu les terres del Sot de l'Omell a una filla seva casada amb A. Gallardo, aquest senyor, acompanyat d'un filllet, visità l'expressat veral, i vet-ací que el nen s'encepegà amb el mateix forn. Sorprès el pare per la troballa i creient que tal volta es tractava d'un forn ibèric, n'aixecà un plànol, del qual tingué la gentilesa d'oferir-me'n una còpia excel·lent, que és la que es reproduïx en el gravat adjunt. Però advertint que, com que es tracta d'una construcció no feta en deguda forma, les mides assenyalades no tan sols són aproximades, sinó que poden variar en cada un dels elements components, i a més, que havent-hi terra sobreposada en el paviment, es fa difícil poder precisar l'alçada del citat forn.

El mateix any, el propietari del mas Suari volgué que l'enginyer J. Gesa i Canyelles i els seus consocis, li fessin un plànol complet de la propietat, i en recórrer-la dits senyors a aital fi, altra vegada aparegué l'indicat forn, nova que comunicaren a En Pau Fort, prou aficionat als estudis històrics de la localitat, el qual creient també que podria ésser d'època ibèrica i de consegüent molt interessant per a la història de Cardedeu, el dibuixà i en feu una petita descripció, que l'envià al senyor Colominas, membre de la secció d'Arqueologia de l'Institut d'Estudis Catalans, perquè el conegués, preguntant-li al mateix temps que es servís reconèixer-lo i digués de quina mena de forn es tractava, a quals precís contestà afirmativament. Però des de llavors han transcorregut vuit mesos i aquell bon senyor no s'ha vist per aquí, malgrat haver pogut complir la promesa un matí o una tarda de qualsevol dia. I no cal que l'esperem perquè per un altre conducte hem sabut que els senyors d'aquella secció diuen que si haguessin de fer cas dels avisos que els envien de troballes arqueològiques s'haurien de passar l'any recorrent tots els indrets de Catalunya; resolució que, si fos cert que s'hagués pres, la trobaríem desencertada, perquè no serà cada dia que rebran comunicacions

d'aquesta mena i, per tant, no motivaran tants viatges com diuen. En canvi aquesta actitud pot contribuir a que el poble perdi afició a aitals estudis d'investigació i això sigui motiu de que més d'una vegada es perdin elements que podrien ésser de gran interès per al coneixement de l'Arqueologia de la història pàtries.

T. BALVEY

Cardedeu, desembre del 1935.

Notes de la Guerra dels Segadors a Granollers

(Continuació)

Com dèiem en el número anterior, els consellers reberen una carta de don Josep de Viure en la qual «dona avis a esta universitat com lo marquès de Leganès vol passar per terra a Rosselló per socorrer la plassa de Perpinyà, per lo qual diu que la ciutat de Barcelona se prepara ab un copiós tercio de Infanteria i que nosaltres fassam lo moteix pera que ab la puntualitat se deu, pugam acudir en lo lloc hon nos serà assenyalat, es perso de parer que si cas sera se hage de anar a Martorell quei vaien cent homens de la present vila armats y monitionats y si se haura de anar a Sant Celoni que ni vaien sinquanta y aquells pagats de bens de dita universitatab lo socorro se acostuma de dos rals cada hu i dits soldats sian trets de bossa perque ningu no se queixa y dels dos capitans ells que se concertian quin anira y quin restara per la guarda de la present vila».

El mateix Josep de Viure i de Margarit, governador de Catalunya, envia una altra carta al Consell de la Vila, rebuda el mateix dia 24 a les dues de la tarda, en la qual diu que l'enemic es troba a Vilafranca del Penedès i que els soldats vagin a Martorell on ell es trobarà per tal de donar-los ordres. El Consell novament reunit fa l'extracció ja acordada en el Consell del matí, la qual és de cent homes, i es troba inserida en el llibre de Deliberacions; dos dies més tard es fa extracció de cinquanta més, per tenir-los preparats en cas de necessitat. A aquests homes els acompanyava un «capità, alferes, sargento y abanderado». Hom acorda donar deu rals cada dia al capità, Rafel Oliveres; a l'alfèrç, quatre rals, al sergent, 3 rals i al banderer dos rals. El Conseller Narcís Soler, proposa que als oficials no s'els dongui altre salari que el que dóna la Generalitat, però no es pren en consideració la proposició.

La pressió enemiga era important, car Perpinyà estava a punt de rendir-se. Per això el dia 4 d'Agost del 1642 s'acorda que tota vegada que s'ha fet una ressenya de les persones aptes per a la guerra que tenen armes, els Consellers puguin fer «mandatos a les persones que tenen armas segons la possibilitat de cada qual per tal de vencer l'enemich que cada dia esta intentant passar per dar socorro a Perpinyà». Perpinyà caigué, a la fi, en poder de l'exèrcit franco-català el dia 8 de Setembre de 1642; els esforços de l'enemic per socórrer-la continuaven incessants i per part dels catalans igualment, procurant evitar-ho. El dia 4 de Setembre el Consell de la Vila rep una carta del senyor Don Josep de Viure i de Margarit i diu «que lo poder tenia lo enemich en Arago s'es juntat en Montblanc ab lo de Tarragona y ve marxant a tota pressa per socórrer Perpinyà y en lo punt tota la gent de la present vila vaja en S. Culgat del Valles y que done avis al Sr. de la Mota que es en les parts de Martorell»; en vista d'això, el Consell acorda «considerat la molta necessitat de la present vila que vagen setanta homens entre officials i tot los quals comboyara lo senyor Capità Gorchs.

Per enviar aquests homes es fa una extracció el mateix dia i a més s'acorda manllevar de 150 a 200 lliures «alla hon es poran trobar» per tal de subvenir a les despeses de l'expedició.

Apart de la manutenció als seus soldats, la vila havia de proveir-los d'armes i municions; així a 8 de Gener de 1541, consta l'acord del Consell d'anar a veure als Diputats i Consellers de Barcelona a demanar si podrien deixar mosquets o arcabusos a la vila de Granollers. I a 16 d'Agost del mateix any vist els treballs i acreedors que té per causa de la guerra s'acorda per unanimitat que «lo senyor Conceller en Cap ab lo Scriva del present Concell sia anat a Barcelona a efecte de suplicar als Señors Concellers de Barcelona que per mes unió de dita vila ab la dita ciutat sian servits concedir a la present universitat de poder pendre las propias armas de la ciutat attes la dita universitat de la present vila gosa de totes les franquesas, llibertats y immunitats que gaudeix la ciutat de Barcelona y ciutadans d'aquella.»

Aiximateix es troben sovint acords per tal d'adquirir metxa, pólvora i balles de mosquet i arcabusos amb destí als soldats de la vila que són a parts diverses a combatre, als quals com ja hem dit, la universitat els havia d'entregar les municions. El dia 7 de Novembre de 1641 «proposa lo senyor Conceller en cap que considerat que se te novas que la armada enemiga esta devant de Mongat y se te temor no fasse alguna invatio en algun lloch de la costa, que per tant vaja lo Sr. Conceller ters ab la mes y mes bona armada gent que puga per acudir en lo lloch sera necessari y que darrera la gent anira de la present vila, que sels envio les provisions necessaries ab la pólvora, balles i metxa del arxiu de la present vila y que Anthoni Calvet que aporte la bandera de guerra».

Naturalment que entre tot, les despeses eren considerables i per això la vila es queixa a la Superioritat en ocasions varies per tal de rebaixar la contribució de soldats que els demanen. A més, per l'Agost de 1642 els obliguen a ajudar a pagar «el batalló» de la qual cosa creuen els Srs. Consellers està exempta la vila en virtut d'un privilegi i per determinar què cal fer s'acorda convocar un consell general. Aquest es compongué de 60 persones i es convocà el 10 d'agost de 1642; es presentaren diversos parers, però el que obtingué més adhesions fou el del Dr. Narcís Viader i Pasqual amb 29 vots a favor. Per això el mateix dia en el Consell de la Vila el senyor Conseller en Cap diu que «considerat que los Srs. Concellers y concell de la universitat de la present vila han cridats y convocats vuy die present en la present casa del Concell de dita universitat la maior part del poble ab licentia del magnifich Miquel Quintana conceller en cap de la universitat de dita vila y en dit nom regnit (?) lo offici de balle de dita vila y terme a effecte de demanarlos lo concell convenient per la present universitat lo ques deu fer a cerca de la extractió se ha comminada fer a la present universitat per raho de la paga del batallo en la qual convocatio lo Dr. Narcis Viader juntament ab la maior part del poble han donat lo concell següent so es que la universitat de la present vila servesca a sa Magestat Christianissima en lo del batallo ab amb eupressa protestatio que dita univeasitat no enten contribuir en la paga de dil batalló Inperpetuum sino fins y a tant se tingan Corts generals perque enellas sen puga haver lo regres convenient y que en lo que toca a la tatxa feta al present universitat que dita universitat veja la Cortesia sen pora haver tant en lo que haura de pagar quiscun mes com en lo ques demana de endarrerit, per tant es de parer se seguesca lo dit concell ab que la present universitat ne puga haver raho tant en Corts generals com en altra qualsevol lloc y temps». Així s'acorda per unanimitat. Ja el dia 24 d'Abril del 1642 s'en parlava de la contribució al batalló, car ja els reclamen 284 lliures i 4 sous per les dues mesades de Març i Abril i s'acorda vagi a Barcelona Mossen Llenguart junt amb el Conseller terç per tractar d'aquestes coses. Després, al 24 d'Agost del mateix 1642 decidits ja a pagar, es pren l'acord de què M. Rourell i l'escrivà vagin a Barcelona a depositar en la taula de la ciutat de Barcelona la present mesada del mes d'Agost i la primera de Mars endarrerida. «Però el dia 26 donen compte que lo Doctor Mossen Queralt, antic advocat de la vila, ha aconsellat de posar la quantitat sense protestatio»; aleshores s'acorda seguir aquest parer i dipositar aquesta quantitat «llisament».

Després de tot això es demanen únicament els setanta soldats per anar a Sant Cugat del Vallès (1) però el dia 3 de Novembre els senyors Consellers

(1). Pàg...

han rebut una comunicació del Governador de Catalunya Josep de Viure y de Margarit, en la qual diu que l'enemic va engroixint el seu exèrcit i segons avisos havia assetjat la ciutat de Lleida i per això demana el major nombre possible de gent amb els seus «cabos»; els consellers acorden anar a Barcelona a veure els senyors de la Junta del Batalló i el Governador per fer-los notícia que la Universitat no pot pagar el batalló i fer soldats tot junt. Tot i això, el dia 6 del mateix mes acorden fer una lleva de deu soldats per temps de dos mesos, vista «la molta necessitat te lo senyor Mariscal de la Mota de gent de guerra».

Com és natural, els soldats, no eren pas sempre correctes, car sovint eren gent aventurera; a 27 de Desembre de l'any 1640 es dóna compte que el dia de Sant Esteve els soldats que arribaren a la vila de diferents parts espatllaren les portes de la casa de D. Jaume de Margarola i hi volien calar foc. I en el Juliol de 1642 la senyora Rossell viuda ha presentat queixes al Consell que els soldats que la universitat de la vila ha aposentat diferents vegades en la seva casa del carrer de Barcelona, li han causat molts desperfectes a les portes, sostres i tancadures; per satisfer aquests desperfectes s'acorda perdonar a la senyora Rossell tres anyades del cens de dues lliures i dos sous que paga a la universitat.

Ben curiós és aixímateix el concepte que tindrien dels segadors, car el dia 25 de Juny de 1641, diada de Sant Joan, acorden ajornar passar comptes amb el clavari perquè «en lo die present en la present vila se han de aplegat molt gran número de segadors y per guardar que en la present vila per culpa de dits segadors no se succehesca algun insendi y per guardar no se succehesca los senyors Concellers necessitan vagen per la vila per lo qual no és possible poder restar en la Casa de la Universitat per passar lo compte de dit clavari».

Una altra càrrega important que tenia la vila eren els allotjaments. Lloc de pas quasi bé obligat per anar de Barcelona a França, sovint hi havien tropes franceses allotjades. El dia 3 de Juliol de 1641 «vuy die present en la present vila ha arribat un offisial lo qual va comboyant un regiment de soldats de Infanteria de número de mil y sinch cents y dit offisial demana allotjament es de parer (el conseller en cap) que sia mirat si poria concertar ab ells de dar los per un refresch» I el dia 7 diu que el dia 3 «se determina que lo offisial que anava comboiant un regiment de soldats de infanteria francesa de numero de mil y sinch cents per lo que demanava allotjament per dits soldats que se miras si se poria concertar de donar-lo un refresch lo qual sels dona vuyt lliures set sous a mes de les vint y una lliura y tres sous etes baxan per la vila entre los particulars que tambe sels dona es de parer que sia per ben fet». S'acorda.

A 16 d'Agost del mateix any el Conseller segon parla dels grans treballs de la vila «per los molts transits de soldats han passats y allotjats dita vila»...

El dia 7 de Setembre del mateix 1641 arriben quatre companyies de cavalls francesos i s'allotgen per aquella nit i «lo mestre de camp, sargento major y capitans demanen pallas per los cavalls per esta nit y així es de vof y parer (el Conseller segon) los sia donat set quintars de palla per cada companyia per esta nit tant solament pagat dels bens de la present universitat» i així s'acorda.

A primer de maig de 1642 el Consell de la vila «attes que per la vinguda de la companya de soldats de cavall francesos han vingut allotjar ultimament en la present vila han gast molts pats (pastures) a differents particulars de la present vila es de parer (i d'aquesta manera s'acorda) que per fer judicar que poden valer los dits pats que sia feta electio de quatre personas». Un cop vistos els camps dels particulars d'on treien verd els soldats francesos, per la comissió nomenada, presenten un memorial d'evaluació i es paga dels béns de la Universitat.

En el mes de Juny la vila compra farratge pels cavalls dels soldats francesos a Jeroni Oliveres; però a la nit subsegüent Esteve i Joan Prat Jusà anaren a cercar d'aquest farratge pel seu ús particular. El Consell, el dia 19 acorda fer pagar deu lliures als germans sobredits.

A 21 de Gener de 1643 els consellers reben una ordre de Sa Excel·lència manant-los que es donin els manteniments als soldats al mateix preu que als naturals de la vila i l'ordi a 20 sous la quartera i la civada a 18 sous també la quartera «lo que ha de ser la total ruhina de la present vila y considerat no ha pallas per lo qual la cavalleria passera per la present vila patira en extrem es de parer (el conseller en cap i s'acorda així) ne sia donat raho al Sr. Virrey a effecte que posi orde en ditas cosas».

* * *

Tot aquest cúmul de despeses havien de deixar malparada l'economia de la vila. En primer lloc calia assegurar que no faltessin els queviures de primera necessitat així per les persones de la població, com pels soldats i els seus cavalls i en una epoca de transports lentíssims necessitava una atenció constant. Tot sovint el Consell acorda l'adquisició de palla i blat que dipositen en el pallol de la vila. El dia 26 de Desembre de 1640 s'acorda a proposta del senyor Conseller segon, que per subvenir a la gent que és a la guerra «sia pres per los Srs. Concellers lo blat sera menester de qualsevol persona y aquell ferlo pastar i enviarlo a dita gent».

(acabarà)

SALVADOR LLOBET

Una nova localitat mineralògica

El director del Museu Pedagògic de Ciències Naturals de Barcelona, don Josep Palaus Seigí, en una excursió realitzada, en companyia del P. Modest Roca, Sch. P., pels encontorns de La Roca del Vallès, ha tingut ocasió d'explorar unes pedreres, pròximes a la població, que forneixen material per a la construcció de la nova estació ferroviària de Granollers. La zona de La Roca forma part del bloc granític de la serralada costera catalana, que ofereix ací una massa de granulit que passa a voltes a pegmalita i queda segat també (igual que el granit) per una sèrie de filons de pòrfid de diverses classes, predominantment quarcífers i, en general, orientats de nord-est a sudoest.

Entre el granit de La Roca han trobat una geoda, les dimensions de la qual eren d'un metre d'alt per mig d'ample, descoberta per una barrinada; aquesta cavitat estava rublerta de boniques cristallitzacions de quarç, ortosa i albita. En mig d'aquests minerals, sobresortia un superb exemplar de quarç fumat, que és sens dubte un dels exemplars millors que es coneixen a Espanya, ja que els cristalls de quarç citats, i estudiats per R. Candel, són, en general, molt més petits. Així que els cristalls de quarç fumat de Buitrago i qualque hialí, arriben solament a 15 centímetres de longitud; un cristall hialí de Candelario, a León, té 14 cm.; altres, de Galícia, oscil·len entre 10 i 12 centímetres. Potser el més gran cristall de quarç trobat a Espanya és un procedent de les mines de plom de Berunegui, recollit per Becerro, el pes del qual era de 35 quilos. De Catalunya, un dels més grans que es coneixen és sens dubte, l'exemplar existent a la Col·lecció Mineralògica del Museu de Ciències Naturals de Barcelona, recollit a les pedreres de granit de Sant Feliu de Guíxols (Girona) i que té 23 cm. L'exemplar trobat pel senyor Palaus és molt més gran, puix que té 36 centímetres d'alçada; el prisma aïllat té un perímetre de 57 centímetres; l'exemplar pesa 13'300 quilos. El cristall és format pel prisma i hèmi-romboedres i, com tots els exemplars recollits en condicions genètiques d'aquests minerals, és el referent a la seva disposició geològica en els jaciments, que Lacroix, professor del Museu de Ciències Naturals de París, redueix a sis classes de jaciments, que són: 1) en roques eruptives; 2) en roques metamorfitzades per eruptives; 3) en piçarres cristallines; 4) en filons; 5) en fonts termals; 6) en formacions sedimentàries. A Espanya, segons nota Candel, es coneixen totes aquestes formes de jaciments, excepte la de fonts termals; que, encara que no es citen formes cristallines, es troba la sílice amorfa, com són els melinits tan abundants a Cal-

des de Malavella, com també les formacions terciàries dels voltants d'Albacete.

Per les condicions mecàniques com fou descobert el jaciment, algunes de les cristallitzacions van quedar destroçades, però s'han pogut recollir encara bonics exemplars d'ortosa cristallitzada de dimensions força regulars i en els quals predominen les macles, segons la llei de Baveno; no menys interessants són els cristalls d'albita que recobreixen les ortoses i que en la seva disposició s'assemblen als exemplars procedents d'altres localitats, especialment de Santa Coloma de Farners, que guarda el Seminari de Barcelona i que foren estudiats per J. Closes.

Resumint: l'exemplar de quarç fumat de La Roca és el de majors proporcions que es coneix de Catalunya i el segon que es coneix d'Espanya, puix que el de Berunegui, el lloc on es troba i forma ho desconeixem, pesa més del doble. — J. R. B.

D'«IBÈRICA» núm. 1099 : : 21 de Desembre del 1935

Record d'una excursió pintoresca

Apuntava tot just la primavera i el Montseny generós ens oferia encara una nevada força abundant que havia fet baixar el termòmetre de tal manera que en aquells dies la gent d'edat s'entretenia a comentar quants anys feia que no s'havia vist fred semblant en època tan avançada. Però durà poc aquesta felicitat per a nosaltres, esquiadors empedernits, puix als dos dies de la nevada la temperatura tornava a pujar d'una manera alarmant.

No obstant, aprofitant una festeta escaiguda en el fatídic dimarts, vaig sortir, junt amb un company, decidits a córrer la regió del Matagalls, car consideràrem que era la més factible per a la pràctica de l'esquí.

Baixem a Aiguafreda, i mentre fem provisió a algunes botigues, ens diuen: «Al Montseny aneu? Pobrets de vosaltres! Sabeu quanta neu hi ha?... Doncs n'hi ha quaranta pams! Si senyors. I forma baumes i paranyes que si hi caieu hi morireu corgelats». Alça! No sabíem nosaltres que al Montseny hi hagués això, car mai no hi havíem anat amb esquís. Les nostres fustes només havien ratllat la neu d'alguns paratges del Pireneu. —Caldrà anar molt en compte amb aquestes «perilloses geleres» —vàrem pensar.

I ja som en aquell camí llarguíssim i planer que va fins a can Picamena vorejant el torrent. Fa un sol que esquerda. Portem roba d'hivern i esquí, bastons i motxilla a l'esquena, i anem encorbats com si el pes dels anys ja ens doblegués l'espina. Les neus es fonen i l'aigua salta impetuosament per la torrentera.

Arribem al peu de la llarga pujada de La Mora i la neu no apareix en lloc; l'ha

vinguda a reemplaçar la mullena i humitat de la terra, fent-nos xipollejar en grans bassals de fangueig.

Ens disposem a travessar el torrent i, oh contratemps!, passa ple a vessar, amagant la passera natural de grosses pedres que endevinem sota l'embranchida escumejant i turbulenta. El sol, filtrant els seus raigs entre el verd fullam primaverat, marca unes clapes de lluentor ençegadora.

Extasiat estava contemplant aquesta meravella, quan el meu company em torna despietadament a la realitat en fer-me observar que cal travessar la torrentera. Com a bon company, em cedeix galantment el primer lloc; em descalço, i llavors em comença a dir molt formal que està delicat del pit i que no pot prendre banys de peus; jo, compadit, accepto traslladar-lo a coll-i-bé, i vaig a cercar-lo amb les cames encatronades i morades per la fredor. Després d'haver fet dos viatges per passar esquis i motxilles a l'altra banda, en donar els primers passos veig que les meves cames quasi no ens aguanten i vaig tambalejant, posant els peus damunt les pedres bellugadisses i insegures, de tal manera, que semblen tenir joc universal. A mig camí, el meu company, en considerar aquesta posició grotesca i graciosa, esclata en sorollosa riallada i jo... també. Això fa minvar més encara les meves forces, i sort que ell apuntala un peu en un roc, car falta poc com no prenem un bany tots dos. Hem de recular, puix no puc seguir endavant, i en tornar a petjar terra ferma m'he de prodigar molts pessics per tal de reaccionar. Ah! si ara tinguéssim els estris de l'altra banda aquí, segurament desistiríem del nostre propòsit.

Animats d'un gran valor, altra volta intentem el pas, i per fi aconseguim el nostre objectiu. Ara cal arribar a La Mora, per veure si hi ha neu al pla de la Calma.

Arribem dalt, després de penosa pujada, i veiem amb desil·lusió que d'aquells «quaranta pams de neu» que ens havien pronosticat sols en restaven unes clapes d'una neu com farinetes.

Fem via vers Sant Andreu de la Castanya. El terreny ha quedat tan enfangat amb la fosa de la neu, que les sabates se'ns hi enfonsen fins el tormell; en entrar en alguna escassa clapa de neu hi deixem unes petjades que deixen el volt tenyit d'un color de ví.

Ja és migdia. Per fi, a la vista de Sant Andreu trobem una clapa d'uns cinquanta metres en fort pendent i hi assagem algunes esquiades.

Amb el delit del nostre esport, fis que el sol se'n va a la posta no ens donem compte que hem de retornar, i poc més avall de La Mora la fosca ja ens havia atrapat. Calia encara fer molt camí i ai las! tornar a travessar el torrent.

La lluna no tardà en oparèixer al firmament, inundant de llum platejada tota la contrada. Els castanyers del Montseny i les alzines de les carenes quedaven retallats en llurs siluetes; els pollanques del torrent, mostraven, mogudes pel ventijol, les seves branques vincladisses que començaven a ornar-se de fulles. I al remoreig de l'aigua en llibertat, nosaltres obríem el pit a la sinceritat i a les esperances.

Al peu del torrent trobàrem l'home de Can Picamena i en preguntar-li de quina forma es podia passar el torrent, ens digué que a cinquanta metres d'allà on l'havíem creuat el matí, hi havia un pont que fins i tot hi passaven carruatges.

PERE LLACH I FONT

Notes

● En el transcurs d'una excursió realitzada a Les Guilleries el dia 29 de desembre prop passat, uns socis de l'Agrupació realitzaren una visita a l'estatge del Centre Excursionista «Els fills del Ter», de Roda de Ter, essent afectuosament rebuts pel senyor President, Delegat de Publicacions i consocis, els quals tingueren l'atenció de mostrar-los els treballs que duen a terme i les diverses col·leccions amb què compta l'Entitat. Excel·leixen entre aquestes, la de papallones i el conjunt d'espècies forestals i arbòries naturals de la Plana de Vic.

Saludem «Els Fills del Ter» per la seva tasca excursionista exemplar.

● El consoci senyor Josep Font de Falgàs ha efectuat el donatiu de nou goigs per a la col·lecció de l'Agrupació. Agraïts.

● La Comissió de Publicacions ha efectuat un tiratge apart, limitat, dels articles que ha publicat al «Butlletí» el nostre distingit col·laborador senyor Jacint Elias. Aquest opuscle, al preu d'una pesseta, està en venda al nostre estatge.

SECCIÓ D'ATLETISME

Finida ja la temporada d'atletisme en pista d'aquest any, passem a fer un breu resum de les nostres activitats en el transcurs de la mateixa.

Hem disputat matches interclub amb els clubs «Iris» i «Laietània» de Martaró i «Mollet, S. C.» en nostre i llur camp, amb resultats diversos.

En matèria d'organitzacions, lograrem la vinguda de la secció, quasi completa, del Barcelona F. C. que efectuà una brillant exhibició. Per primera vegada organitzarem la Volta a Granollers a peu, que fou guanyada per Camí, del «Sarrià E.» davant d'un bon lot de participants. A Cardedeu efectuarem una exhibició de les nostres especialitats atlètiques amb èxit falaguer. Organitzarem també en nostre camp els Campionats de la nostra comarca.

Els nostres atletes han aconseguit bones victòries, essent les més destacades la obtinguda per en Salvador Aranda en el «Trofeu Paulí Carbonell» i el segon lloc d'ell mateix en el «Trofeu Marcó», disputats a l'Estadi. Logrà també ell mateix classificar-se en tercer lloc del llançament de disc en els Campionats Generals de Catalunya. En Josep M. Riera quedà en segon lloc del salt de perxa en els Campionats de juniors.

Durant el transcurs d'aquesta temporada han estat millorats els nostres rècords de 200, 1,500 i 3,000 metres, pes, disc, javelot, alçària, llargària, perxa i relleus 4 x 100. ço que fa que la nostra taula de rècords estigui en bon nivell amb els clubs catalans d'atletisme.

Prova	Nom de l'atleta	Marca	Data
80 metres	Ramon Valls	9 s. 8/10	16 Abril 1933
» »	Josep Dorsé	9 s. 8/10	20 Octubre 1934
100 »	» »	12 s. 1/10	28 Maig 1935
200 »	Joan Torrebadell	26 s. 3/10	30 Novembre 1935
400 »	Josep Piera	59 s. 8/10	6 Maig 1934
800 »	Pere Llach	2 m. 21 s.	6 Maig 1934
1,500 »	Ramon Roca	4 m. 45 s	18 Agost 1935
3,000 »	Francesc Monsant	11 m. 10 s.	14 Abril 1935
Llenç. de pes	Salvador Aranda	10'83 m.	7 Octubre 1935
» » disc	» »	31'67 m.	16 Juny 1935
» » javelot	Jaume Riera	37'58 m.	20 Maig 1935
Salt d'alçària	Joan Torrebadell	1'57 m.	25 Novembre 1935
» de llargària	Josep Dorsé	5'93 m.	28 Abril 1935
» de perxa	Josep Riera	2'95 m.	28 Abril 1935
Relleus 4 x 100	Dorsé, Aranda,	50 s. 3/10	20 Maig 1935
» »	Riera i Piera	50 s. 3/10	20 Maig 1935

● A l'objecte de preparar la temporada de 1936, la Junta de la Secció, d'acord amb l'entrenador, ha acordat organitzar unes sortides que començaran el

12 de Gener i continuaran fins que l'entrenador cregui convenient. Estaran regides pel següent reglament.

1.^{er} A partir del 12 de Gener, tots els diumenges, a dos quarts de deu del matí, es sortirà convenientment equipat del camp del Granollers S. C., per a fer un cross de preparació, seguint les instruccions de l'entrenador.

2.^{on} Un cop als afores i en lloc apropiat, es farà el corresponent gimnàs amb els exercicis propis del cas i finalment es tornarà, fent cross fins el camp.

3.^{er} Per poder participar, s'ha d'inscriure's amb tres dies d'anticipació de la primera sortida i en el camp es donaran les instruccions necessàries per qüestió d'equip i comportament.

4.^{rt} Tot atleta o participant que no es porti correctament o no guardi la disciplina que requereixen uns entrenaments, s'expulsarà de l'equip a la segona vegada d'avisar-lo.

5.^è En cas de pluja l'entrenament no es suspendrà del tot, però es limitarà a fer gimnàs en el camp del Granollers i, per tant, es prega l'assistència de tots els inscrits.

6.^è Per descomptat que el participant s'ha de presentar amb puntualitat, puix un cop hagi passat l'hora dita més amunt, no es farà cap excepció per ningú.

7.^è L'hora de tornada és poc més o menys la de dos quarts de dotze.

Es prega que tot concursant es presenti al camp quan almenys faci una hora que hagi menjat.

No es permetrà menjar durant la sortida.

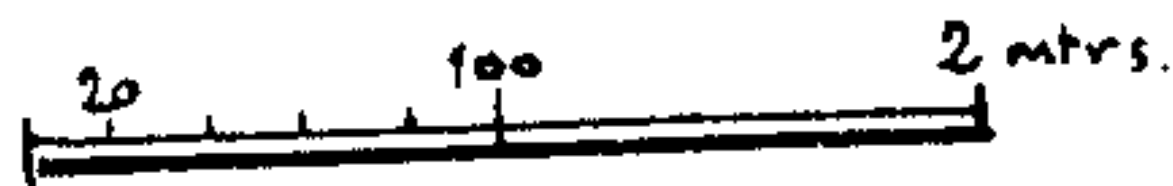
SECCIÓ D'ESPORTS DE NEU

Es fa avinent que continua el servei de lloguer d'esquís i material a càrrec del senyor Josep Palé, a l'estatge de l'Agrupació.

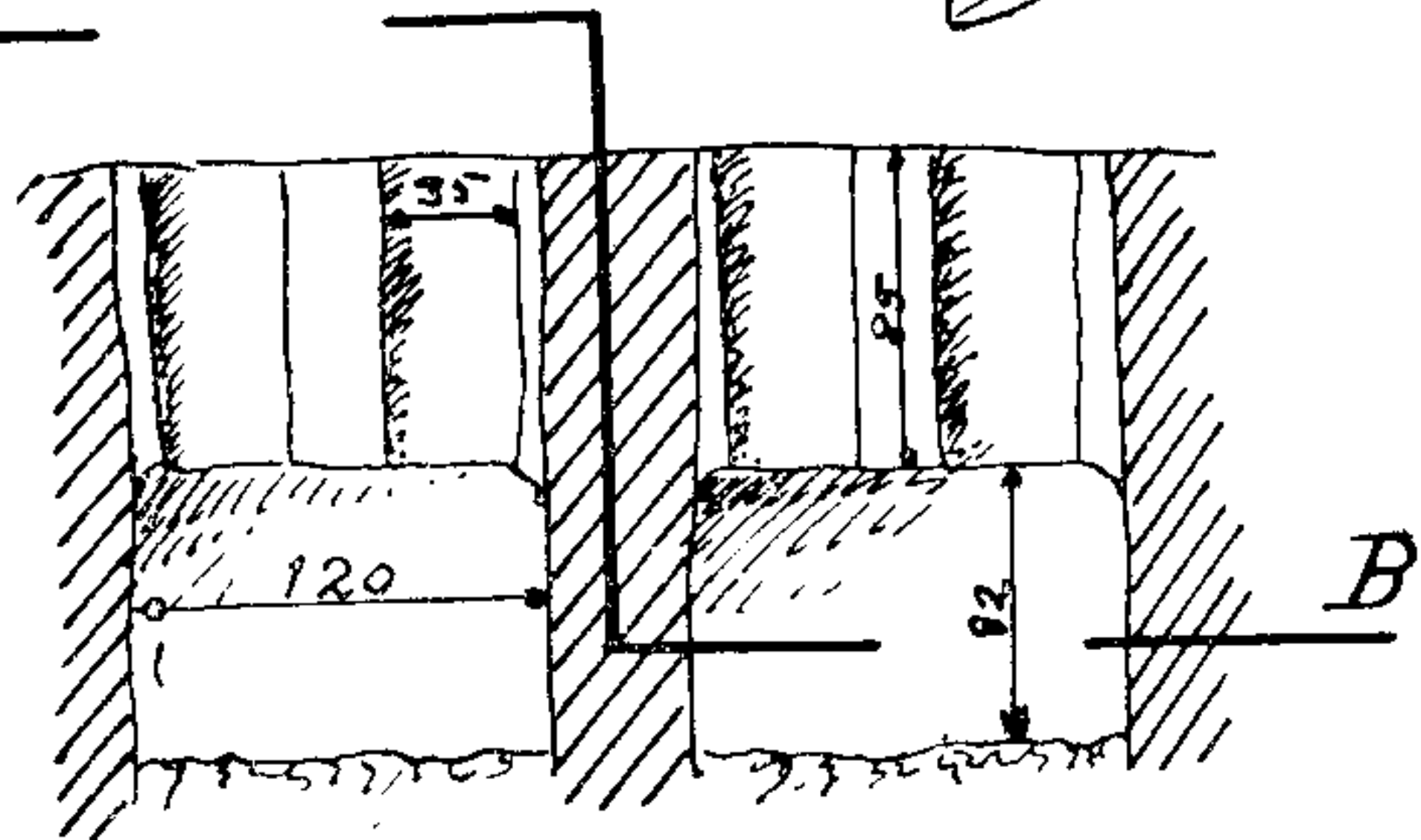
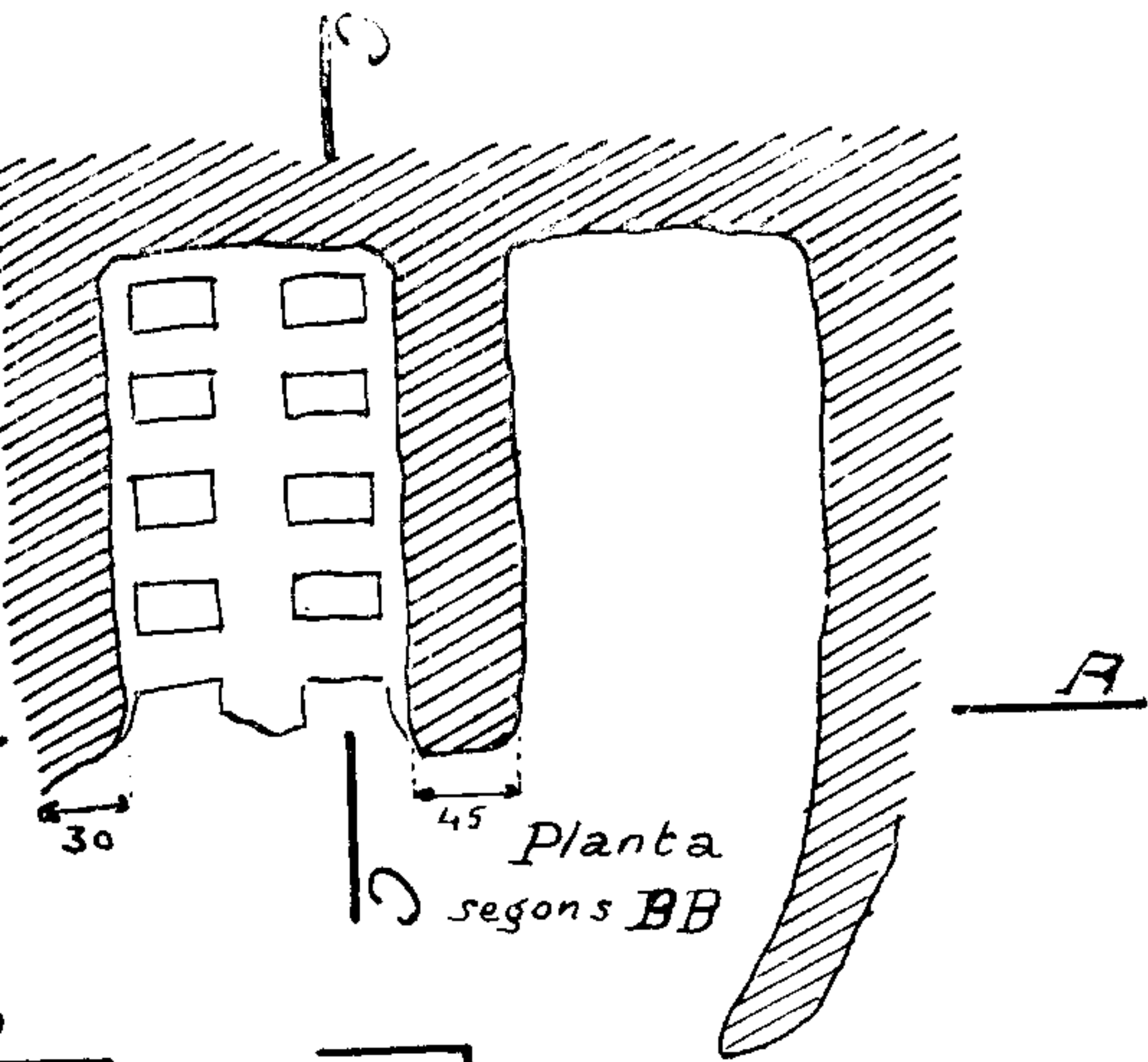
FORN de CARDEDEU.

croquis amb cotes (en cms)
aproximades.

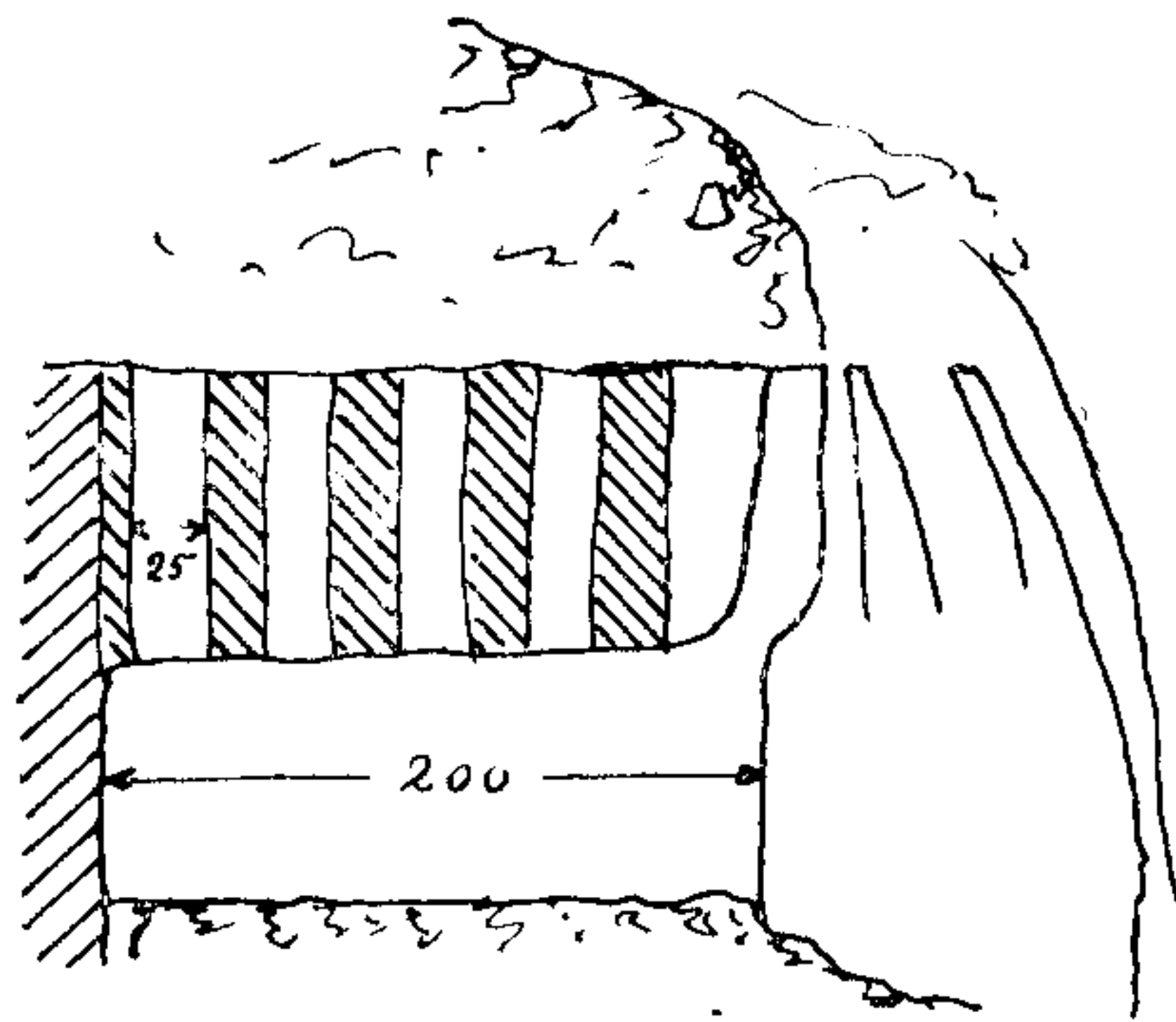
?



ESCALA GRAFICA



Front segons AA -



Seccio transversal
segons CC

Forn de Cardedeu

Dibuix de A. Gallardo

Notes Meteorològiques locals

OCTUBRE : 1935

NOVEMBRE : 1935

Dia	Pluja Mil·litr.	TEMPERATURA			Humitat relativa m. diària	Eva- pora- ció mm.	Dia	Pluja Mil·litr.	TEMPERATURA			Humitat relativa m diària	Eva- pora- ció mm.
		Màxim	Mínima	Mitja					Màxim	Mínima	Mitja		
1		23·9	14·3	19·1	83	0·7	1		20	10	15	77·6	2·3
2	72·8	19	12·8	15·9	83·3	2·4	2		20	8	14	76·6	2·5
3		23·8	11·6	17·7	75·3	3·1	3		19	11·4	15·2	89	1·3
4		22	15	18·5	73·6	3·9	4		19	10·5	14·7	82·3	1·4
5		22·6	9·7	16·1	79·3	2·5	5		17	7	12	79	2·8
6		19·3	10·1	14·7	80	3	6		17·9	6·9	12·4	71	3·5
7	1·7	18	11·7	14·8	85	1·7	7		16·5	7·8	12·1	82·3	1·7
8	12·8	21	12·8	16·9	80·3	1·4	8		15	8	11·5	85	1·9
9	8·4	22	12	17	86·3	2·6	9		15·2	4	9·6	66	2·1
10		23	11·2	17·1	78·3	2·6	10	1·9	16	8·7	12·3	83	1·9
11		23·5	11·9	17·7	88	1·4	11	5·4	13·2	9	11·1	79	2·3
12		18·5	14·9	16·7	96	0·3	12		16·9	5	10·9	80	2·1
13		19	11	15	89	0·9	13		17·3	9·2	13·2	86·3	1·9
14	18·6	19·4	9	14·2	89·3	2·1	14		16	4·4	10·2	80·6	2·6
15		19·9	8·7	14·3	89·3	2·2	15		16·6	4·5	10·5	81	2·8
16		20·8	11	15·9	85·3	2·4	16		16·9	6·1	11·5	77	2·2
17		20·6	10·1	15·3	81	2·5	17		15·9	8·3	12·1	82·3	2·3
18		21	10·1	15·5	80·6	2·3	18		16	5	10·5	79·3	3·7
19		21·8	8·8	15·3	76	3·8	19		16·1	2	9	77·6	2·6
20		18·9	8	13·4	83	0·6	20	15·6	13·5	6·2	9·8	75·3	4·2
21	16·8	16·3	7·2	11·7	69·6	3·4	21		13·7	3·3	8·5	79·3	3·6
22		16	4	10	75	3·4	22	6·4	13·7	4·6	9·1	85·3	2·6
23		16	1·8	8·9	76	3·6	23		15·8	6·2	11	94	0·9
24		18·2	6	12·1	84	2·9	24		15·8	5·5	10·6	83·3	2·2
25		17·1	5·3	11·2	82·3	2·1	25		14·4	4·3	9·3	77·3	1·2
26		16·2	5	10·6	77·3	2·3	26	3·3	10·7	5·5	8·1	79·6	1·7
27		15·5	2	8·7	85·3	1·7	27		12·3	2	7·1	88	0·8
28		17·8	7·5	12·6	80·3	4·9	28		10·9	0·5	5·7	90·3	0·8
29		25	11·1	18	68	4·4	29		14·9	2	8·4	80·3	1·5
30		19	7·3	13·1	66·3	5·8	30		13·8	4	8·9	85·3	1·3
31		18·6	6	12·3	70	2·3							
	130·0								32·6				

Màxima del mes: 25° el dia 29.
 Mínima » » 1°8 el dia 23.
 Temperatura mitja: 14°5

Oscil·lació termomètrica:

Màxima del mes: 14°2 el dia 25.
 Mínima » » 3°6 el dia 12.

Màxima del mes: 20° el dia 1.
 Mínima » » 0°5 el dia 28.
 Temperatura mitja: 10°8

Oscil·lació termomètrica:

Màxima del mes: 14°1 el dia 19.
 Mínima » » 4°2 el dia 11.

Programa

dels actes organitzats durant els mesos de Gener i Febrer

GENER

Dia 5. Excursió de la Secció d'Estudi d'excavacions a Cardedeu. Cap de colla, S. Llobet. Vocals, P. Fort i P. Riera. Pressupost, una pesseta. Sortida, a les 8'30, estació.

Dia 12. Excursió a Sant Val'lerià, Palausolitar i Sentmenat. Cap de colla, J. Font. Vocals, J. Vernet i J. Puchades. Pressupost, 3 pessetes. Reunió, a les 6'30 a la plaça de l'Església.

Dia 19. Excursió amb la Secció Femenina a Cardedeu, Cànoves, San. Salvador, Puig el Suf, Punta de la Calma, El Vilà i Cànoves. Pressupost, 2'90 pessetes. Cap de colla, P. Fort. Vocals, F. Torrent i S. Llobet.

Dia 26. Excursió de la Secció d'Estudis i excavacions a Cardedeu. Cap de colla, S. Llobet. Vocals, P. Fort i J. Rodons. Pressupost, 1 pesseta. Sortida, a les 8'30 per l'estació de M. S. A.

FEBRER

Dia 2. Excursió d'Amants del Montseny a Palautordera, poble de Montseny, Turó de l'Home, Coll de Santa Elena, Fogàs i Campins. Cap de colla, J. Llobet. Vocals, Ll. Fort i Pere Riera. Pressupost, 5'50 pessetes. Sortida, a les 6'15, per l'estació de M. S. A.

Dia 9. Excursió a Terrassa, Matadepera, Sant Llorenç del Munt i Castellar. Cap de colla, S. Llobet. Vocals, Ll. Fort i J. Oliva. Pressupost, 6 pessetes. Sortida, a les 5'55, per l'estació de M. S. A.

Excursió junt amb la Secció d'Infants, a Santa Quitèria, Vallromanes, Castell de Sant Miquel, Montornès i Montmeló. Cap de colla, J. Font. Vocals, J. Llobet i P. Canal. Pressupost, 0'75 pessetes. Sortida, a les 7'30, del Parc.

Dia 23. Excursió a Riells, Coves de Vallderrós, La Pineda, Sant Miquel del Fai, L'Uià, El Clascar, Montmany i Figaró. Cap de colla, J. Font. Vocals, J. Vernet i J. Llacuna. Sortida, a les 6'30, de la Plaça Maluquer. Es necessària la inscripció per tal de prendre l'auto fins a Riells.

Nota: La Secció d'Esports de Neu efectua cada diumenge excursions a La Molina i Núria. Recordem als socis de l'Agrupació que aquesta Secció té establert el lloguer d'esquís per als seus socis.

JOAN CARBÓ

Taller d'Enquadracions
OBJECTES D'ESCRITORI, DIBUIX I PINTURA

LLIBRERIA
FIGURINS
PAPERERIA

MOTXILLES

per a excursionistes, en tots tamanys i preus

Carrer Sant Roc, 15
Carrer A, Clavé, 44
GRANOLLERS

El millor líquid per a netejar
i brillantar els metalls és el

NETOL

Unes gotes són suficients per a obtenir una
:: :: lluentor duradora, amb un treball mínim

JOIERIA

..... i

Rellotgeria

Rafael Font

.....

Taller de Reparacions i Confecció de

J O I E S

.....

Doctor Robert, 19

.....

Granollers

Els exquisits

CAFÈS "LA GARZA"

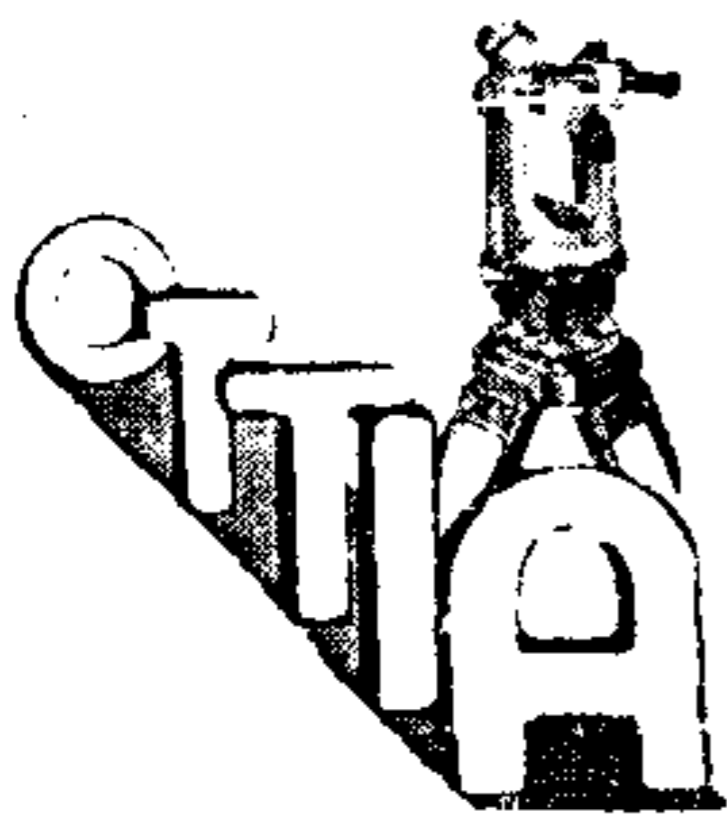
.....



Són els preferits del públic...

*Per la seva puresa
Per la seva aroma
Per la seva qualitat
i millorable*

De venda a tots els establiments de Comestibles i Colonials



Oficina Tècnica

Treballs Informacions Agrícoles

Operacions Agrícoles Plantacions de Fruiterers
Planters d'Ametllers

Topografia Aixecaments de plànols - Nivellacions
Regadius, etcétera, etc.

Treballs pericials Valorització de finques, colli-
tes, delimitacions, etc.

Intervenció Tècnica en la compra-venda de finques
rústegues

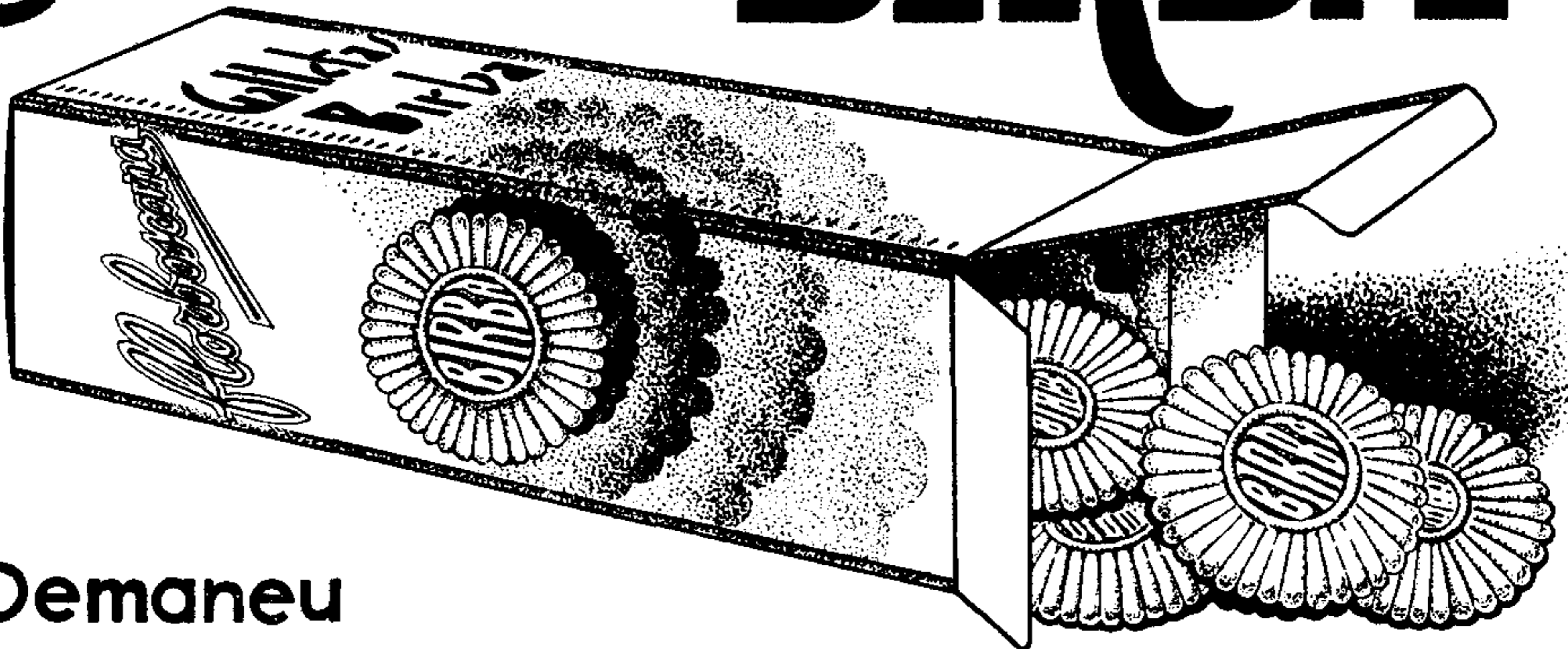
Administració Tècnica i econòmica de finques rús-
tegues i en indústries rurals

Hores d'oficina: Tots els dies de deu a una. Els dijous, de vuit a una

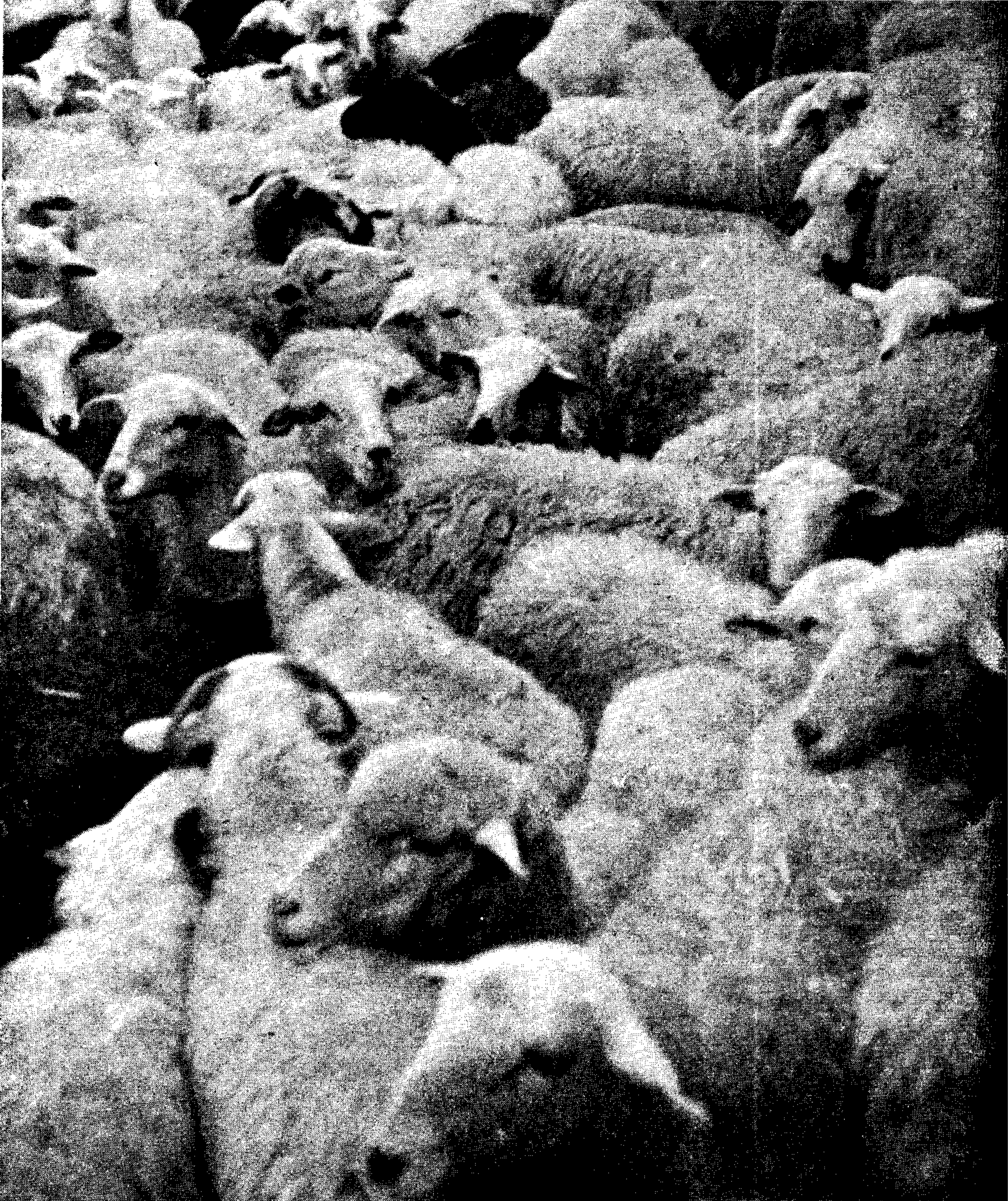
Carrer Anselm Clavé, 40 :: GRANOLLERS :: Telèfon número 71

Galletes

BIRBA



Demaneu
el paquet darrera creació de UNA Pta.



Ramoneda