

BULLETÍ DE L'AGUPACIÓ EXCURSIONISTA DE GRANOLLERS

SUMARI

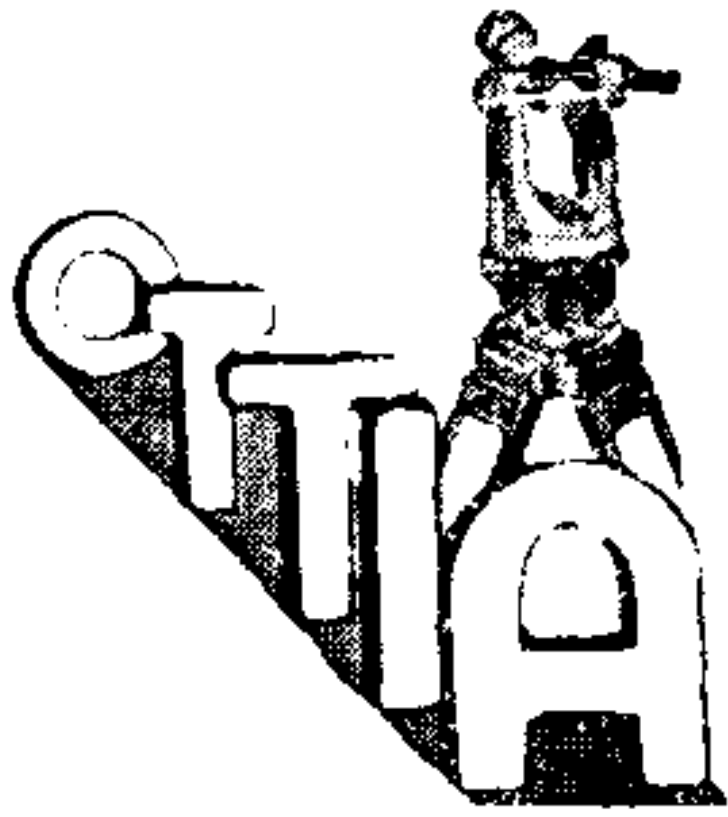
Per un nou fogar de cultura. — Voltants de Granollers, per JOSEP FONT I DE FALGÁS. — Itineraris curts. De Besora a Llaers, per RAMON VINYETA. — El més bell exemplar de castanyer que tenim a Catalunya ha estat cremat, per F. — Dues lletres. — Del folklore. «El porc de l'amo», per PERE LLACH I FONT. — Notes. — Notes meteorològiques locals. — Programa dels actes organitzats durant els mesos de Juliol i Agost.



Delegació del Camping Club
de Catalunya

JULIOL = AGOST

MCMXXXVI



Oficina Tècnica

Treballs Informacions Agrícoles

Operacions Agrícoles

Plantacions Fruiterers
Planter d'Ametlers

Topografia

Aixecaments de plans - Nivellaments
Regadius, etcètera, etc.

Treballs pericials

Valorització de finques, col·lites, delimitacions, etc.

Intervenció

Tècnica en la compra-venda de finques rústiques

Administració

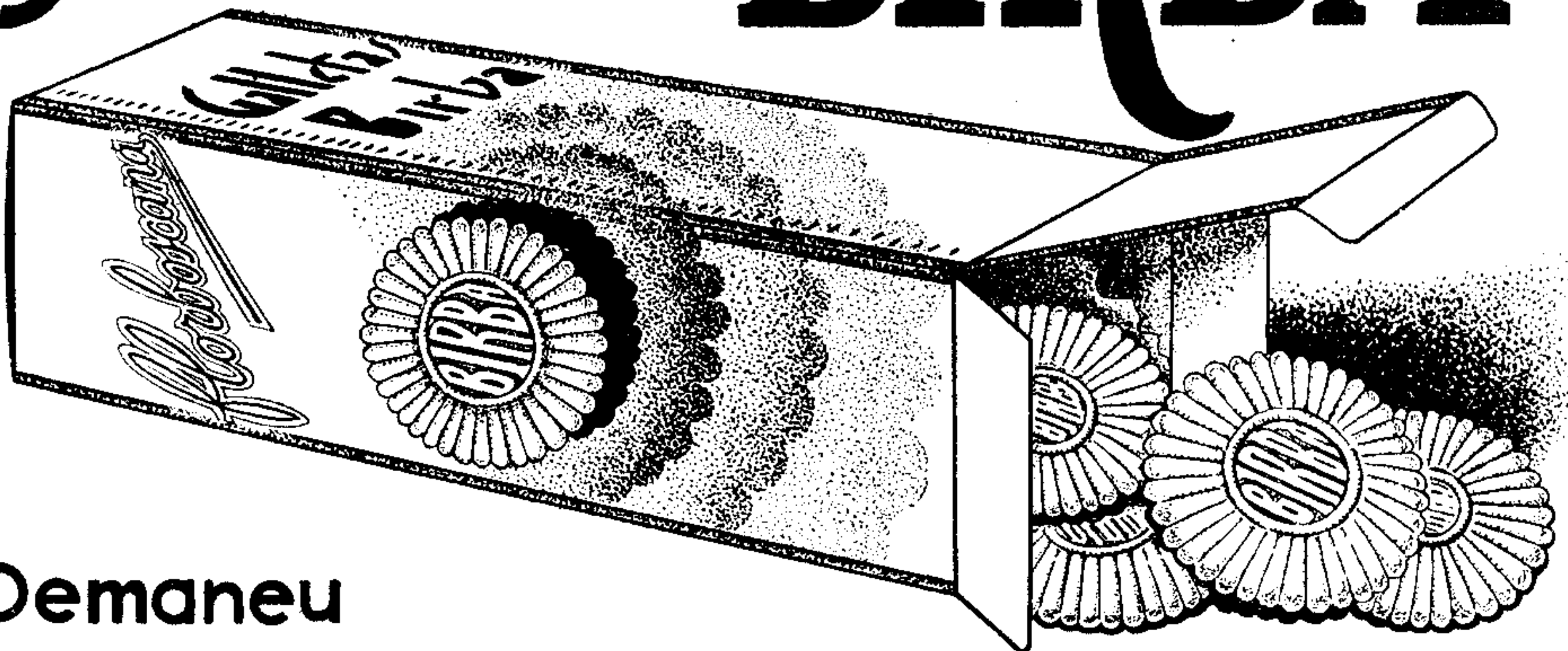
Tècnica i econòmica de finques rústiques i en indústries rurals

Trasllat i ampliació d'aquestes oficines a la Plaça Guimerà, 28, 2on

Hores d'oficina: tots els dies de deu a una. Els dijous, de vuit a una
Carrer Anselm Clavé, 40 :: GRANOLLERS :: Telèfon número 71

galletes

BIRBA



Demaneu el paquet darrera creació de UNA Pta.

Aromas del Montserrat

Un gran licor de
Montserrat



El seu representant, En **Joan Fonolleda i Serra**, recomana de no acceptar com a legítim tot el que s'intenta vendre amb altre nom que no sigui el de

**Aromas del
Montserrat**

UNA JOIA DE QUALITAT
UNA JOIA DE BON GUST
UNA JOIA DE DISTINCIÓ

la trobareu a

Rafael Font

CARRER Dr. ROBERT, 20 : GRANOLLERS

AQUESTA CASA REALITZA
TOTA MENA D'ADOBES
Gran assortit en articles de Bisuteria

LLAVORS SELECCIONADES

per a Horticultura i Floricultura

JOSEP M^A PONS

PARETS DEL VALLÈS : TELÈFON 10

Dijous, a Granollers, davant Caixa Estalvis

A PARETS - LLIÇÀ

Dimarts, a Mollet : Dissabtes, a Sabadell

Carretera de Ribes, quilòmetre 23'800 : Tots els dies de l'any



BUTLLETÍ

JULIOL-AGOST : MCMXXXVI

Per un nou fogar de cultura

La vida cultural de Granollers no es pot desenvolupar amb la vastitud que requereix per la seva importància, principalment a causa del poc interès que senten aquells als quals més precisa la pròpia formació cultural.

De totes maneres cal dir, en descàrrec dels granollerins, que la manca d'un bon lloc en el qual tothom s'hi trobés bé, apartat de les orientacions partidistes o de les diferències socials, ha apartat l'alta cultura, amb tota la seva gamma de neguits espirituals que s'hi diluciden, de la concreció que altrement hauria arribat a assolir.

El cas és que la Biblioteca Popular, lloc el més a propòsit, creat a l'objecte de satisfer les ànsies espirituals dels ciutadans, no és el més convenient, però, per a celebrar-hi concerts i conferències, per exemple, i menys encara exposicions, perquè entorpeix la vida normal de la casa i resulta evident perjudici per als habituals concurrents a la Sala de Lectura.

Tenint això en compte, el Consell Directiu de l'Agrupació, atent a tot el que pugui resultar un benefici per la nostra ciutat i poder recollir en un sentit totalitari les manifestacions del nostre ambient cultural i artístic, cursà en l'any 1932, a la Direcció de la Caixa de Pensions per a la Vellesa i d'Estalvis una petició, més tard recolzada per totes les entitats locals i encapçalada pel nostre Ajuntament, en la qual es demanava, de manera principal, la creació a Granollers d'una sala que servís únicament per conferències, exposicions i concerts.

La qüestió no ha estat pas resolta, però al fi de remoure-la novament, ha estat cursada una nova petició per la nostra entitat a la Caixa de Pensions —la qual reproduïm en un altre lloc— per tal d'intentar arribar a la solució propugnada, que considerem utilíssima per a la difusió i importància cultural que Granollers hauria de tenir.

Voltants de Granollers

La despietada devastació de la Verneda d'En Fortuny, el lloc més joliu que teníem als voltants de Granollers, ens ha suggerit de parlar del total abandó que hi ha de tot temps per part de les persones representatives de la nostra població, dels llocs que, ben urbanitzats, podrien ésser d'una atractiva predilecció dels nostres conciutadans per anar-hi a passar unes hores ben agradoses en companyia de llurs familiars.

Es ben veritat que Granollers té ben poca cosa en els seus voltants que valgui un xic la pena. I, amb tot, a les festes, la gent acut a les fonts que circumden la ciutat. La font de can Carrencà, per l'abundor i la potabilitat de la seva aigua, i per la seva proximitat, és un dels llocs preferits, malgrat que la deixadesa que regna en aquell lloc no convida passar-hi gaires estones. Ni arbres, ni bancs, ni parterres, ni jardins, res no hi ha que faci atractiva l'estada.

Nosaltres creiem que l'Ajuntament hauria d'adquirir aquests llocs i embellir-los. La ciutat necessita pulmons per a respirar i res més apropiat que crear espais lliures, parcs i jardins públics al redós de casa nostra per a sanejar-nos de l'ambient enrarit de la ciutat.

Hem senyalat la font de can Carrencà per ésser el cas més conegut de tots. No obstant, hi ha d'altres llocs que mereixen prestar-hi igualment l'atenció.

La riera de Granollers fa llàstima sense arbres al seu voltant. Una vorera d'arbres a la seva ribera transformaria tota la fisonomia d'aquell costat de població. Avui té tot l'aspecte aspre d'un poble eixut i atrassat, sense noció del sentit clar de la bellesa i sense ànima. Una deixadesa sòrdida embolcalla l'ambient, que se us clava dintre amb un pes que us fereix i us aclapara. És una vertadera llàstima!

Tampoc no tenim boscos. Dia rera l'altre, els boscos es van acabant, i amb ells s'acaben els sanitosos efluvis de l'aire iodorificat. És necessari comprar terrenys i plantar boscos als quatre punts cardinals de la població. L'aire de la muntanya baixaria bentost al pla i de l'alenada d'aquest aire, que ens purificaria els pulmons, ens en sentiríem vivificats.

Per l'objecció que se'ns podria fer quant a adquirir en propietat els voltants de la font de can Carrencà, no essent aquesta enclavada dintre el terme municipal de Granollers, ens abelleix de fer constar que Barcelona té parcs que no estan enclavats dintre el seu terme, alguns d'ells ben allunyats, com succeeix amb el parc de Martorelles, que abona el nostre criteri, i això malgrat tenir extensos i atractívols parcs enclavats dintre el seu terme municipal.

Pel nostre obligat pas, durant el transcurs de les excursions, per viles i ciutats catalanes, ens enternim en contemplar en nuclis densos de població i àdhuc en altres de més petita població que la nostra, llocs bellíssims, espais lliures urbanitzats que encisen al visitant.

No volem deixar de fer esment, ben especialment, de la ciutat d'Olot, amb les seves fonts, les seves fagedes, els seus parcs i els seus jardins.

Naturalment que Olot posseeix una riquesa natural i una situació privilegiada que ha afavorit el seu desenrotllament i que tansols ha mancat la mà generosa de l'home per a transformar els voltants de la ciutat en un deliciós i exuberant jardí.

Encara que hem citat Olot com a exemple, creiem que és un somni aspirar a una cosa semblant. No obstant, des dels envejables resultats de la ciutat muntanyenca a la colpidora realitat de la nostra ciutat vallesana, hi ha un cúmul de distàncies que amb bona voluntat es podrien eliminar bastant.

De la conveniència de plantar boscos ben aprop de casa nostra, n'hem experimentat la màxima il·lusió, en contemplar a La Roca (per la proximitat del lloc és fàcil d'observar-ho) aquella corrua d'infants que salten, juguen, gesticulen i brinquen en mig dels arbres de la pineda, rebent les darreres carícies d'un sol que va a la posta, deliciosament afable, i que dóna l'adéu al dia amb un restelleig de guspies d'or.

La urbanització dels voltants de Granollers ha d'ésser, naturalment, una cosa lenta. Una cosa lenta, però definitiva. Brindem la iniciativa al nostre Ajuntament, que és ell en tot cas qui ha de fer factible l'obra.

Josep FONT i de FALGÀS

ITINERARIS CURTS

De Besora a Llaers

Besora, és una població de poca importància, sense electricitat encara, situada a la part de migjorn de la comarca del Ripollès i gairebé al llom d'un carenar que divideix els aiguavessos de la riera dels Ferrers i la riera de la Foradada. Les cases, agrupades pintorescament, presidides per l'església parroquial de Santa Maria, que no conté res de notable, formen un sol carrer estès al llarg de la ben cuidada carretera, que arrencant de Sant Quirze, termina a Vidrà després d'un recorregut de 12 quilòmetres. Amb les esmentades poblacions hi ha establert un servei d'autòmnibus que fa el recorregut quatre vegades al dia, essent els preus veritablement mòdics: 50 cèntims de Sant Quirze a Besora i una pesseta de Sant Quirze a Vidrà.

De Besora estant poden emprendre's algunes excursions de curta extensió que porten a conèixer llocs escassament freqüentats i plens d'un interès remarcable. Hem pogut observar que els excursionistes que es dirigeixen a Milany o Bellmunt, amb l'afany d'aconseguir més aviat aquestes enlairades serres, segueixen els camins que hi condueixen més dreturerament, els quals deixen de banda i els fan passar desapercebuts i ignorats, aquests bells indrets de referència. Havent tingut l'avinentsa de dur-hi a terme successives excursions que ens han fet conèixer a bastament aquesta porció del Ripollès, amb l'afany, poc o molt altruista, de suscitar-hi alguna excursió, que no serà baldament feta, intentarem descriure un recorregut de poca durada i de variats aspectes que ens portarà de Besora a Llaers, a través de Les Tombes i Sot de Tabèrnoles.

Se surt de Besora per la carretera particular dels Ferrers que, deixant a la dreta la que porta a Vidrà, guanya seguidament la collada de Besora (880 m.) des d'on es domina la vall dels Ferrers, atapeïda de vegetació, destacant-se al capdamunt de la vessant oposada, entre altra arbreda, el Faig General i, més a la dreta, els cingles on es troben les Baumes dels Ferrers. Travessada la collada, la carretera devalla fortament en continuats tombants i grosses revoltades per entre bosc de pins i arrelat boixetar, arribant-se als 20 minuts al pont dels Ferrers, d'una sola arcada de regular elevació, mitjançant el qual es travessa la riera dels Ferrers que corre entre exuberant vegetació. Neix a la part de migjorn del cim del Barretó i desaigua al Ter, a prop de Montesquiu. A curta distància, seguint riera avall, es troba el gorg



El Faig General, d'extraordinària elevació i corpulència, que es troba en vistosa situació entre els termes de Besora i Llaers.

Fot. R. Vinyeta



Deliciós conjunt d'aigua, arbreda i cingleres que es pot admirar en el Sot de Tabèrnoles, proper a Llaers.

Fot. R. Vinyeta

de l'Olla i la font del propi nom, pintorescament emplaçada en una bella recolzada de la riera. Se li atribueixen qualitats medicinals. Des del pont s'emprèn la pujada per un petit fondal ombrejat per grossos faigs que escampen llur brancatge formant arrodonides copes, arribant-se als cinc minuts a la casa dels Ferrers, senyorial masia de planta quadrada, escaigudament situada en un replà i envoltada de jardins, conreus i claps de bosc. Els carlins, durant la passada guerra civil, l'utilitzaren com a hospital de sang.

Ací termina la carretera relativament ampla i ben traçada que transformant-se en camí carreter i remuntant l'extens pla de Marenyol condueix a l'important caseriu del Barretó i d'allí a Milany, a través del coll del Forn (1.300 m.). Es deixa a la dreta l'esmentat camí carreter i també la masoveria dels Ferrers, de pobre aspecte, emprerent-se un camí que en direcció Nord s'enfila fortament entre roureda, guanyant als 15 minuts el collet de les Baumes que separa dos fondals afluent a la vall dels Ferrers. El camí que esdevé més planer, va faldejant la muntanya de Les Tombes i porta als cinc minuts més al lloc d'accés a les Baumes dels Ferrers, situat a l'extrem de llevant de les mateixes.

Prenen el nom de Baumes dels Ferrers els relleixos oberts a tot el llarg de la cinglera que s'aixeca a la part de migjorn de l'anomenat de Les Tombes. Les cavitats de la part inferior es troben gairebé a peu pla, no així les del damunt que s'obren entre dues panxudes cingleres formant barbacana. S'estenen sobreposades i són d'una llargària aproximada de 50 metres, 2 ó 3 d'alçària i 5 ó 6 de profunditat. Tenen la particularitat d'haver estat habitades anys enrera. Actualment encara hi ha en peu el mur aixecat arran de la timbera i altres parets que dividien els compartiments. Durant l'època que servien de vivendes humanes, la casa de dalt comunicava amb la de baix mitjançant una escala llevadiça. Des d'aquest lloc es gaudeix interessant aspecte de la vall dels Ferrers, amb els boscos que s'hi arrelen i cims que la reclouen.

Prosseguint el nostre recorregut, se surt de les Baumes per la seva part de ponent seguint-se un viarany que condueix als pocs moments al caire de la carena que separa la vall dels Ferrers de la de Tabèrnoles. Aquesta carena constitueix un dels més importants brancals de la serra de Milany. S'en emprèn en el cim de l'Ubiola (1.645 m.), estenent-se en direcció a ponent pel coll del Forn, Cims del Barretó, Pla de Marenyol, Les Tombes, els Babís i coll dels Tres Pals, morint al peu del Ter enfront de la riera de Sora. El camí continua en avall tot carenejant entre roures i algun pi isolat, presentant-se tot seguit

a l'esguard, sobressortint de l'altra arbreda, el Faig General o de Les Tombes, d'extraordinària elevació i corpulència. Eixint de terra es parteix en dos grans brancals, un dels quals va ésser destralejat. L'altre s'eleva airós formant grossa copa que els llamps s'han cuidat de deformar. Als seus peus, talment servint-li de puntals, hi ha escampats colossals còdols, cantelluts i plens d'esvorancs, que diria's són ruïnes d'una fantasiosa edificació. S'ha merescut el nom que porta per la seva arrogant i vistosa situació al cim del carenar, constituint un magnífic punt d'orientació per als excursionistes i viants. Des de les penyes que li fan companyia hom disfruta de molt agradables cops de vista sobre els accidentats termes de Besora i Llaers.

Des del Faig General, distant cinc minuts de les Baumes, s'emprèn la devallada pel caire de la carena fins a trobar un collet travessat per un viarany que cal seguir en direcció Nord, i que perdent alçària porta als 15 minuts a l'Espanyola, airejada masia. Mentrestant han quedat a l'esquerra els cims dels Babís, als caients Nord dels quals s'hi troben els Tolls dels Babís, pregones coves que en els temps en què el bandidatge estava en acció servien de cataus als trabucaires i eren segur amagatall on hi guardaven els tresors robats i les persones segrestades, mentre no els era satisfet el corresponent rescat. En el mateix lloc, en la part més abrupte de la muntanya, es troben els Bufadors, que són uns forats o esvorancs d'on surten corrents d'aire subterranes.

Reprenent el recorregut, se segueix un marcat camí que en direcció NNE transcurre entre pins i pasturatges, fruit-se a tothora de bonics aspectes de Llaers i de la serra de Milany que es redreça enfront. Als cinc minuts es deixa a la dreta el camí que planerament porta a Massats i es devalla fortament, guanyant-se un ràpid pendent que més amunt es transforma en cinglera. En altre tant s'arriba al molí de Tabèrnoles, pintorescament situat al peu de la riera del propi nom, l'aigua de la qual llisca i rebot per la roca produint constant murmuri. Un rònc palancot, uns pollancs altívols i la verdor dels pasturatges donen una més agradable fesomia al paisatge emmarcat per les timberes que clouen la vall.

Pel sot de Tabèrnoles gairebé tothom hi passa de llarg deixant de visitar l'indret on la seva bellesa es manifesta amb més esplendorositat. Des del molí val la pena de traslladar-se al començament del sot, a curta distància. Allí les cingleres que es drecen aplomades a banda i banda s'enllacen formant un amfiteatre de corprenedor efecte. Al seu fons la vegetació, que és nombrosa, s'hi arrela desordenadament. La riera de Tabèrnoles que s'origina a la font de l'Ars, dessota mateix del castell de Milany, forma, en penetrar al fe-

réstec fondal, una formosa cascada que, partida en nombrosos regalims que llisquen per la penya, té l'aspecte d'una grossa cabellera. Altrament, l'aigua del torrent de Massats, provinent de la collada del Barretó, salva lacinglera caient aplomada des de 30 metres, rebotint en uns grossos blocs de pedra i escampant-se talment polsaguera que l'oreig remunta per l'espai humitejant la vegetació que penja dels relleixos i esqueix del cingle. Tot plegat té un encís difícil de descriure i del qual se'n guarda sempre una bella impressió.

Des del molí s'emprèn el camí de Llaers que s'aparta tot seguit del llit de la riera, passant als cinc minuts per la casa de Tabèrnoles. Seguidament es travessa una torrentera que baixa de Puig Santol i guanyant-se un petit collet, s'arriba als deu minuts més a l'Hostal de Llaers, situat al cim de la carena que parteix els aiguavessos de la riera de Vallfogona i de Tabèrnoles i al peu mateix del penyal de Llaers on s'hi puja en poca estona per un camí tortuós formant graonada.

L'esglèsia parroquial de Llaers, junt amb la casa rectoral i el cementiri, ocupen un reduït replà existent al cim del penyal del propi nom que és coronat per una filera de cingleres accessibles tan sols per un indret, a la part de migjorn, que dóna accés a la placeta que es forma entre l'església i la rectoria i que és lloc de reunió dels feligresos quan els diumenges surten de missa major. Tots els edificis són bastits arran del precipici i degut a aquesta especial situació, contemplats de lluny, prenen les característiques pròpies d'un castell feudal. La primitiva església, sots l'advocació de Sant Bartomeu, fou consagrada l'any 961 i pertanyia al monestir de Sant Joan de les Abedesses. L'actual, no conté res digne d'esment. A les vessants de l'encastellat promontori i al peu de les baumes del Purgatori hi ha enterrats un tinent i setanta dos carabiners que, fets presoners en la passada guerra carlina, foren executats tràgicament obeint ordres del despietat capitost Saballs. Un senzill monument recorda aquesta salvatjada feta.

La destacada situació del penyal que s'aixeca arrogant entre les enfondides valls de Tabèrnoles i Vallfogona, fa que des del seu cim es gaudeixi d'excel·lent visió panoràmica. Per la part de migjorn la vista s'esten fins al Montseny, Bertí i muntanyes del Lluçanès. Per l'indret de ponent apareixen enllà de més baixes serres, els Rasos de Peguera, En Cija, Pedraforca i Cadí. Al Nord, retallen l'horitzó els cims pirenenics des del Pic de la Dona, damunt d'Ull de Ter, fins al Puig d'Alp i Roques Altes del Moixeró. I per la part de llevant obstrueix la vista la serra de Milany, que s'aixeca properament.

Ací termina la modesta descripció d'aquest recorregut curt però, tanma-

teix, ben exquisit. Per a seguir-lo són necessàries dues hores, aproximadament. Si hom disposa de la jornada sencera podrà completar magníficament l'excursió a base de l'itinerari que sigui més plaent dels que esmentarem a continuació:

De Llaers a Sant Quirze de Besora, passant pels Babís, el coll dels Tres Pals i el castell de Montesquiú, 2 hores 20 minuts.

De Llaers a La Farga de Rocafiguera, per la riera de Vallfogona, 1 hora 30 minuts.

De Llaers a Ripoll, pel pont de les Tenes, 2 hores 45 minuts.

De Llaers a Vallfogona, pel camí de la Tolosa, 2 hores 30 minuts.

El millor temps per a excursionejar per aquests indrets són els mesos primaverals. Aleshores, l'aigua en els rierols és més abundant i els faigs i l'altra arbreda es posen vestidura nova, donant al paisatge un colorit i unes tonalitats diverses que l'omplen d'harmonia i de vida.

Ramon VINYETA

Torelló, juny del 1936.

El més bell exemplar de castanyer que tenim a Catalunya ha estat cremat

El castanyer existent a la hoga d'En Cuch, que dóna a la riera de Vallfornés, prop de la casa del Bosc, ha estat cremat.

El rastre que ha deixat el foc, que ha pres en el cor mateix de l'arbre, demostra que l'incendi va ésser intencionat, ço que és més lamentable.

L'arbre corpulent, que midava 12'25 m. de perímetre, es troba en tal estat, que necessàriament hauran d'ésser tallades algunes branques per evitar la mort total del castanyer.

La soca ha quedat buidada pel foc, que ha consumit gairebé tot el tronc, quedant l'hi únicament l'escorça, per on circula la saba, i guarda, encara, per un costat, les branques plenes de verdes fulles.

De l'altre costat, els nuosos segments de les branques mortes resten ertes, esperant la caiguda definitiva.

Lamentem vivament que l'acció d'un malvat hagi pogut ocasionar la pèrdua del castanyer més bell i gran que teníem precisament en la nostra comarca i que per la seva extraordinària corpulència havia estat esmentat en diverses revistes de caràcter excursionista.--F.

Dues lletres

Per tractar-se d'un assumpte de vertadera importància pels beneficis d'ordre espiritual que poden produir-se a Granollers, i trencant per avui el costum establert de ressenyar en senzilles notes les activitats i gestions que realitza el Consell Directiu, publiquem avui el text de la comunicació enviada a la Direcció de la «Caixa de Pensions per a la Vellesa i d'Estalvis» i l'atenta lletra de resposta que fa referència l'Editorial del BUTLLETÍ.

Senyor Director de la Caixa de Pensions per a la Vellesa i d'Estalvis

Honorable Senyor:

El Consell Directiu de l'Agrupació Excursionista de Granollers, Entitat que desenrotlla el màxim d'activitats culturals en el si de la ciutat nostrada, atenta a tota manifestació de l'esperit i al millor desenvolupament de la vida del nostre poble, acut novament a la vostra digna direcció per interessar-vos en la demanda que en data del 3 de Setembre del 1932 feu la nostra Entitat i posteriorment, en data 19 de Desembre del mateix any, avalada amb la signatura de l'Excel·lentíssim Ajuntament i demás entitats de la nostra localitat, sol·licitant a la Junta de Govern de la Caixa de Pensions per a la Vellesa i d'Estalvis, volgués prestar la seva atenció a la nostra demanda perquè tingués a bé de concedir a la nostra ciutat un local adequat en el qual hom hi pogués donar concerts i conferències i a la vegada s'hi pogués celebrar exposicions que convertiria aquell lloc en el fogar viu de la cultura granollerina, màxim exponent de la vida espiritual de la ciutat.

No descuidant que malgrat la notòria importància del que es demanava, l'acceptació podia oferir certes dificultats per no encaixar prou bé amb la tasca humanitària i d'ordre benèfico-social que realitza la Caixa de Pensions, demanàvem, també, que volgués crear a Granollers una filial de l'INSTITUT DE LA DONA QUE TREBALLA, convençuts que l'obra acomplerta a Barcelona, havia de reportar, igualment, òptims fruits dintre la nostra localitat.

No ens passen desapercebuces les lleis d'assistència social que han estat aprovades en aquests darrers temps per a fer front a les contingències de la vida, com el retir obrer, l'assegurança maternal, etc. i el saludable propòsit que anima als governants d'alleujar cada dia més les sofrances del poble que treballa mitjançant l'establiment de socorsos i que pot ésser motiu de que no es vegi de tan imperiosa necessitat la creació a Granollers d'un organisme com el de l'Institut de la Dona que treballa. No obstant, si aquestes raons poden ocasionar una resposta en sentit negatiu per part de la Junta de Govern de la Caixa de Pensions per a la Vellesa i d'Estalvis, és tota l'obra acomplerta per la

Caixa, en totes les contrades de Catalunya, que ens esperona a demanar-li que vulgui, en un sentit o altre, obrir els seus braços amorosos dintre la nostra Ciutat.

La Sucursal de Granollers, per la seva notòria importància, per ésser el centre vital d'una comarca dinàmica i productora, no té, que ho sapiguem nosaltres, cap d'aquests organismes que ha faisonat l'esperit que caracteritza la Caixa de Pensions, i per tant, amb més motiu gosem a insistir en la nostra demanda que voldriem fos ben acollida per la vostra Direcció.

Permeteu, senyor Director, que us hàgim torbat l'atenció d'aquests moments. Tot Granollers, amb l'Ajuntament al cap, es feu ressò de la nostra crida. A vós acudim, altra vegada, suplicant-vos volgueu estudiar amb la major simpatia la nostra petició. I us preguem, volgueu-li concedir una solució que a la vegada que honori la Caixa de Pensions per a la Vellesa i d'Estalvis, sigui així mateix, un motiu de satisfacció que ens permeti als granollerins, de ser var per aquesta honorable Junta de Govern, un regraciament etern.

Déu us guardi la vida molts anys.

Granollers, 21 d'Abril del 1936

Pel Consell Directiu de l'Agrupació Excursionista de Granollers.

El Secretari,

J. M. PUCHADES (signat)

El president,

J. FONT FALGÀS (signat)

Barcelona, 2 de Maig del 1936

Senyor J. Font Falgàs

*President del Consell Directiu de l'Agrupació Excursionista
Granollers*

Molt distingit senyor: Plau-me correspondre a la seva atenta comunicació, signada per vós i el Secretari d'aqueix Consell, remerciant-vos, abans que tot, els amables conceptes adreçats a aquesta Institució.

Hem pres bona nota del contingut de l'esmentat escrit, al qual dedicarem l'atenció que bé es mereix, per la consideració deguda a aqueixa Agrupació i als seus dïgnes representants i pels vincles que lliguen a aquesta Caixa amb la vostra ciutat, la qual ens ha vingut palesant una confiança i estima mereixedora de la nostra reconeixença i justa reciprocitat.

Amb molt de gust, doncs, estudiarem la vostra suggerència amb la major simpatia, menats pel ferm desig de correspondre als vostres preats anhels.

A vós, al Secretari, i als companys d'aqueix Consell, us saluda atentament, el vostre amic.

J. M. BOIX (signat)

D E L F O L K L O R E

“El porc de l'amo”

Entre els costums característics del nostre poble en la passada centúria, n'hi havia un que a ben segur ha passat desapercebut dels amants de recollir les dades i fets típics de la nostra gent al través de la Història.

Es refereix aquest, a un original costum que tenien els veïns del carrer d'Agustí Vinyamata (abans dels Caputxins), en el tros comprès entre el carrer de Tetuan (o fàbrica Codina), fins on es contrueix actualment el nou traçat de la via ferrada.

Va desaparèixer a cosa de 70 anys enrera, per determinació de la senyora del propietari de les cases que el realitzaven, la qual les havia hereditat del seu pare, el constructor.

Era tan sols la paga de l'inquilinat. Es pagava cada any, i la forma en què s'efectuava era el més pintoresc i divertit de la vila en aquells temps. L'objecte que servia per a fer la paga, era un porquet que es comprava a primers d'any i es mantenia i engreixava fins acabar-lo; després se'l venien, pagaven el lloguer anyal, que era d'una unça d'or, equivalent a 16 duros, i si els sobraven diners, (que pocs o molts sempre els en quedaven), compraven un altre porquet per a fer les mateixes operacions, i així successivament.

Pero això no tindria res de pintoresc i atractiu si no fos que el porquet en qüestió, que passava la nit a una cort construïda expressament per aquesta finalitat, durant el dia era tret a fora la façana de davant i allí prenia el sol tot el dia amarrat a unes estagues i anelles, que el mateix propietari havia fet posar, i quan passaven els vianants i contemplaven aquell porc davant de cada portal a tot el llarg d'aquesta part del carrer, sorgia la frase popular d'aquella època: —Mira el porc de l'amo!

Es mantingué aquest costum, com hem dit abans, fins que la senyora del llavors propietari, a força de voluntat i tenacitat, aconseguí del seu marit l'abolició d'aquell sistema de pagament, que ell religiosament conservava, per haver-lo instaurat el seu sogre i malgrat que l'adjectiu no li era

del tot honorable, ell ho volia continuar per respecte i memòria del seu antecessor.

Però pogué més la constància de la seva muller, que no parava de fer-li retret que allò representava un insult per la família, i per fi feu treure les estagues i prohibí que es treïés el porc a fora.

Els veïns obeïren, i després el porc fou portat als horts del darrera. Però com que prompte deixà d'ésser d'actualitat, i desseguida quedà en oblit, els veïns s'anaren treient el porc, uns perquè els seus mitjans econòmics els ho permetia, altres, perquè tota la família treballava i no podien cuidar-lo i àdhuc per la neteja que constantment havien de fer per treure aquella flaire característica que fa el bestiar porcí.

El cas és que mantenir «el porc de l'amo» caigué en desús, fins a desaparèixer per complet.

M'ha plagut a mi haver recollit aquest costum, i exposar-lo als lectors del BUTLLETÍ per ésser nat en aquest barri, i sojornar-hi encara actualment.

Pere LLACH i FONT

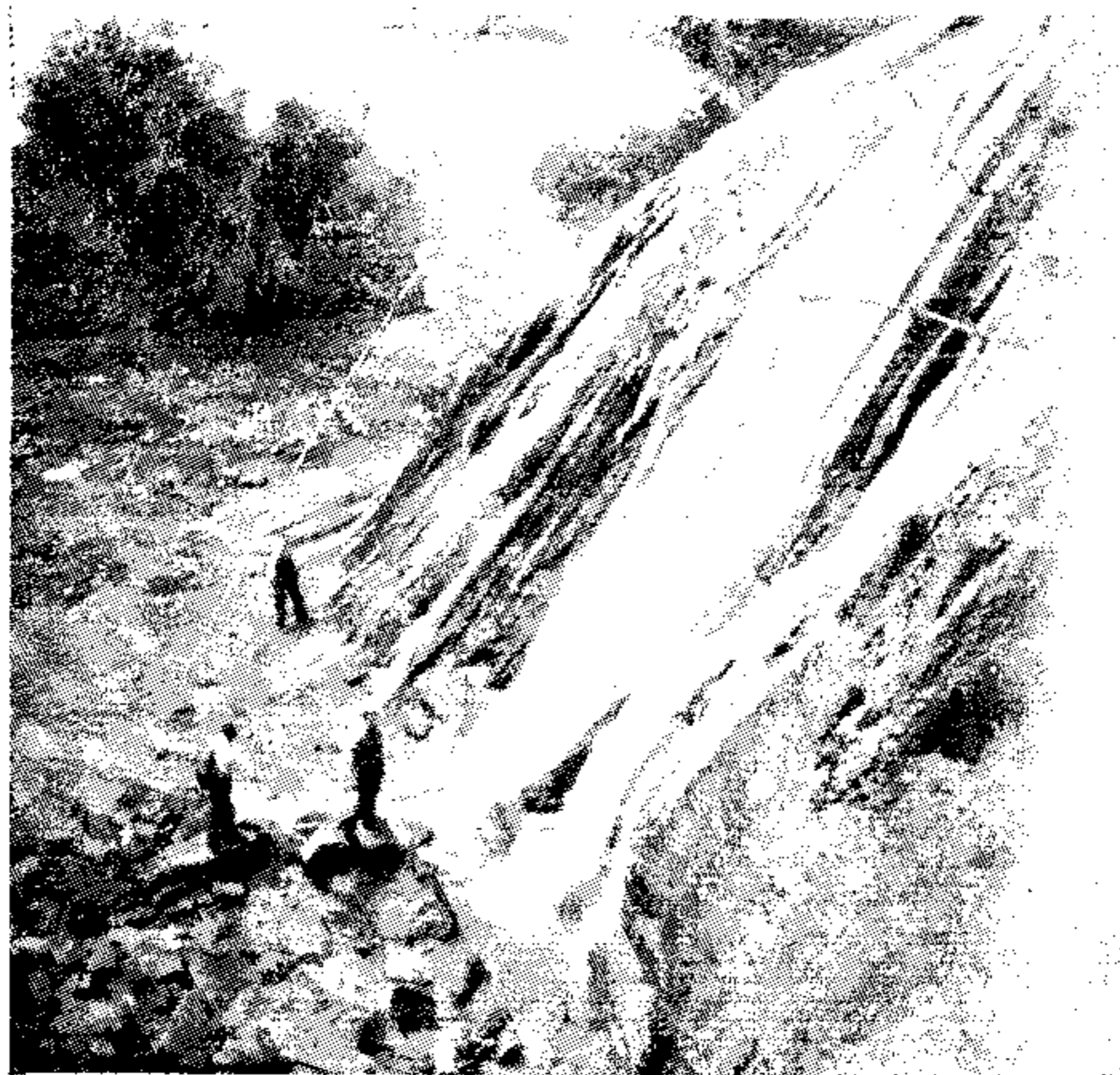
Notes

Departament de Turisme

● Ha quedat instal·lat dintre l'Agrupació aquest Departament, al qual els senyors socis podran consultar detalls que facin referència a excursions turístiques a Catalunya, Espanya i l'estranger.

Comptem amb un crescut nombre d'opuscles il·lustrats, relacionats amb els principals punts d'interès turístic, que constitueixen un compendi de tot el bell i interessant que es pot visitar i que faciliten poder treure el màxim partit de les excursions que es facin.

● El Consell Directiu de l'Agrupació s'ha adreçat al Delegat del Turisme d'Holanda, Senyor Elies van Castricum, perquè faci tramesa de material de propaganda d'aquell formós país. S'han rebut els interessants opuscles: «¿Cómo hay que visitar Holanda?» i les suggestives notes de viatge de W. Fernández Flórez, «Mi viaje a través de los Países Bajos», profusament il·lustrats, que els tenim a disposició dels socis que desitgin conèixer amb tota mena de detalls les característiques i bel·leses dels Països Baixos.



*Un altre aspecte un xic fantasiós del Sot
de Tabèrnoles.*

Fot. R. Vinyeta



*El senyor Rector de Llaers, en amable
conversa, dóna a uns excursionistes
detalls històrics de la seva parròquia.*

Fot. R. Vinyeta

● Igualment hem rebut del «Patronato Nacional del Turismo» una col·lecció ben nodrida de fullets il·lustrats que trasllueixen gràficament el caràcter tradicional i ètnic de les regions espanyoles i la portentosa riquesa dels seus monuments arquitectònics.

● S'ha rebut, també, de l'Oficina de Turisme de Catalunya, abundant material de propaganda dels llocs més interessants de la nostra terra, i que per les seves belleses naturals o per la seva importància arqueològica, constitueixen actualment els principals punts d'atracció del nostre moviment turístic.

● Del Sindicat d'Iniciativa de Tarragona, fullets i cartells de propaganda dels aspectes turístics més interessants de la ciutat.

L'Agrupació compta també, ultra els esmentats, amb nodrit material de turisme de França i Alemanya, que està a disposició dels senyors que els interressi.



● L'Agrupació, s'ha dirigit en atenta comunicació al nostre Ajuntament perquè es posi en contacte amb la benemèrita Caixa de Pensions per a la Vellesa i d'Estalvis, a l'objecte de trobar la manera de celebrar a Granollers una festa d'Homenatge a la Vellesa.

● Del Servei Meteorològic de Catalunya s'han rebut les publicacions: «Son datges de l'atmosfera lliure a Barcelona, amb globus pilots, durant l'any 1934», per Gabriel Campo; «Pluges a Catalunya durant l'any meteorològic comprès entre el 1^{er} de Desembre del 1932 i el 30 de Novembre del 1933», per Josep Anglada, i «La temperatura de l'aigua de mar a la platja de Barcelona i la seva variació anual», per Josep Gassió, que han ingressat a la nostra Biblioteca.

Moltes gràcies.

● La nostra Agrupació estigué representada per un lluït estol d'acampadors al IV Rallye-Congrés Internacional de Camping que tingué lloc a Caldes de Montbui per Pàsqua Granada.

Tant pel crescut nombre de tendes aplegades com per la brillant representació d'acampadors de diferents nacionalitats que hi prengueren part, el Rallye revestí una importància extraordinària. Acoblats per un ideal comú dintre el marc grandios de la Natura, es demostrava novament com el «camping» és, avui per avui, la millor escola de solidaritat i germanor.

L'organització, a càrrec del Camping Club de Catalunya, es feu mereixedo-

ra dels més fervents elogis. Felicitem el seu president i bon amic nostre, senyor A. Pinyol i Llop i demés companys dirigents, per la gran tasca realitzada i el seu desvetllament constant per a fer agradable la vida dels acampadors.

● Hem rebut del senyor Eudald Vagués, recentment arribat del Sud d'Amèrica, un important donatiu de pedres i fòssils de la Patagònia, puntes de fletxes indíanes, un crani indú de Tehuelche, dos caps de «huemules», cèrvol de la serralada de Los Andes, fustes fòssils del Sud d'Àfrica, mineral orgàtic dels pous de petroli, i una vèrtebra de la part inferior de la balena dels mars del Sud.

No cal dir com agraïm vivament aquest donatiu.

SECCIÓ D'ATLETISME

Campionats de la Comarca del Vallès Oriental

El 21 de Juny passat, la Secció es traslladà a Mollet per a disputar aquests Campionats, que després de renyida lluita acabaren en empat de punts entre la nostra agrupació i el C. G. i E. de Mollet. La igualtat de forces imperant, permeté la consecució d'un conjunt de marques estimables, així com també la millora dels rècords socials dels 3.000 metres per part de F. Riera i del de disc per En S. Aranda. Per altra part, E. Ferrero logrà igualar el rècord dels 400 metres que posseeix En J. Piera.

Els resultats foren els següents:

100 metres: 1 Franci (M) 12 s; 2 Torrebadell (G); 3 Dorsé (G).

400 metres: 1 Falguera (M) 57 s. 3/5; 2 Pujol (ind.) 58 s. 1/5; 3 Ferrero (G) 59 s. 8/10 (rècord ig.).

800 metres: 1 Falguera (M) 2 m. 24 s; 2 Cancell (G) 2 m. 24 s. 1/10; 3 Piera (G).

3000 metres: 1 F. Riera (G) 10 m 4 s. 2/5 (rècord social); 2 Pérez (M) 10 m. 8 s. 4/5; 3 Artés (M).

Llançament pes: 1 Aranda (G) 10'49 m; 2 Nulés (M) 9'50 m; 3 Pujol (ind.) 9'02 m.

Llançament disc: 1 Aranda (G) 32'73 m. (rècord social); 2 Pujol (ind.) 30'70 m; 3 J. Riera (G) 29'70 m.

Llançament javelina: 1 Sans (M) 40'50 m; 2 A. Lorenzo (G) 36'95 m; 3 Nulés (M) 35'70 m.

Salt alçària: 1 Illa (G) 1'54 m; 2 Pujol (ind.) i Llach (G). 1'49 m.

Salt llargària: 1 Franci 5'60 m; 2 Pujol (ind.) 5'59 m; 3 Cano (M) 5'40 m.

Salt pèrtiga: 1 Franci (M) 2'80 m; 2 Artés (M) 2'70 m; 3 Saborit (G) 2'40 m.

Relleus 4 x 100: 1 A. E. G. (Ferrero, Dorsé, Aranda i Torrebadell) 53 s. 2/5.
Mollet (retirat).

Notes Meteorològiques locals

ABRIL : 1936							MAIG : 1936						
Dia	Pluja Ml/mtr.	TEMPERATURA			Humitat relativa m. diària	Eva- pora- ció mm.	Dia	Pluja Ml/mtr.	TEMPERATURA			Humitat relativa m. diària	Eva- pora- ció mm.
		Màxim	Mínima	Mitja					Màxim	Mínima	Mitja		
1		21.8	12.1	16.9	71	2.4	1		16.9	9.3	13.1	73.6	3.8
2		17.6	13.6	15.6	79.3	2	2		19	8.3	13.6	69	4.8
3		20	12	16	77.3	3.1	3		21	9	15	72.3	5.5
4		22	11	16.5	63	3.9	4		21	9.1	15.5	67	6.4
5		23.9	9.7	16.8	64	4.5	5		16.7	10.1	13.4	69.6	3.5
6		22	9.9	15.9	74.3	4.8	6	3.5	20.3	9.1	14.7	67.6	3.8
7	2.2	22.5	11.8	17.1	66	5.4	7		21	8.9	14.9	76.6	2.7
8		16.2	11.2	13.7	85.3	0	8	49.5	16	11.8	13.9	79.3	1.6
9	14.4	18.6	9.2	13.9	83.3	3.8	9		19.5	11.5	15.5	88	3.1
10		18.5	9	13.7	76.3	4.7	10		21.8	13	17.4	79.3	2.8
11		18.5	11.5	15	85	3.5	11		21.5	13.8	17.6	82.6	4.3
12	3.6	16	7	11.5	77.6	2.8	12		21.6	14	17.8	82.3	3
13		21.5	9.8	15.6	82	3.7	13		23	11.3	17.1	73.3	5.5
14		22.3	8.8	15.5	70.6	5.5	14		24.9	12.9	18.9	71.3	5.9
15		19	11	15	71.3	4.3	15		25	12.1	18.5	66.3	7.6
16	31.4	15	8	11.5	88.3	0	16		25	11.1	18.5	66.3	8.5
17	4.2	14.5	4.5	9.5	71	5.6	17		22	15	18.5	73.6	3.7
18		15.9	3.6	9.7	70.6	3.9	18	11.1	16.2	11.9	14	98	0
19		14.8	3.5	9.1	78.6	2.7	19	62.5	18	9.2	13.6	85.6	4.7
20		11.8	7	9.4	86.3	0.8	20		20	10	15	74	4.5
21	2.2	19	5.3	12.1	82.3	4.3	21		18.5	11.2	14.8	81.3	1.2
22		21	11	16	70.3	6.8	22	4.3	19	10	14.5	80.3	3.6
23		19	7.9	13.4	61.3	5.5	23		20	6.2	13.1	63	5.2
24		20.5	8	14.2	74.3	3.5	24		23.3	8.9	16.1	74.3	4.6
25		21.9	7.4	14.6	69	5.6	25		21	13	17	78.6	2.3
26		18.8	8.9	13.8	77	4.4	26	16.7	16.9	12	14.4	96	0
27	18	15	9.3	12.1	82	1.9	27	26.5	18	11.7	14.8	91.3	0.3
28	15.2	14	7.6	10.5	82.6	2.7	28	8.2	22.7	10.6	16.6	75.3	5.2
29		15	10.4	12.7	78.6	4.9	29		22.5	11.9	12.2	72	4.1
30		15	11	13	80.6	2	30	4.7	18.7	13.3	16	89.6	2.3
							31	4.4	19.6	10.8	15.2	78.3	3.3
91.2							191.4						

Màxima del mes: 23.9 el dia 5.
 Mínima » » 3.5 el dia 19.
 Temperatura mitja: 13.7

Oscil·lació termomètrica:

Màxima del mes: 14.5 el dia 25.
 Mínima » » 4.0 el dia 30.

Màxima del mes: 25.0 el dia 15.
 Mínima » » 6.2 el dia 23.
 Temperatura mitja: 15.6

Oscil·lació termomètrica:

Màxima del mes: 14.4 el dia 24.
 Mínima » » 4.2 el dia 8.

Programa

dels actes organitzats durant els mesos de Juliol i Agost

JULIOL

Dia 5.—Excursió de la Secció d'Estudi a Montmeló. Cap de colla, S. Llobet. Vocals, J. Font i P. Riera. Sortida, a les 5'46 per l'estació de França. Pressupost, 1 pesseta.

Dia 12.—Excursió de la Secció d'Estudi a Barcelona, per a visitar el Museu d'Art de Catalunya. Cap de colla, S. Llobet. Sortida, a les 8 per l'estació de França. Pressupost, 3'60 pessetes.

Excursió al Tibidabo, amb motiu de l'Aplec Sardanista per Sant Andreu, Horta i Sant Genís dels Agudells. Cap de colla, Ll. Fort. Vocals, P. Riera i J. Font. Pressupost, 3 pessetes. Cal preguntar l'hora de sortida.

Dies 18 i 19.—Excursió de platja a Castelldefels. Cap de colla, J. Vernet. Vocals, J. Llacuna i J. Fusté. Sortida, a les 14'30 de l'estació de França.

Dies 25 i 26.—Excursió de camping a La Llavina (Centelles). Cap de colla, J. Font. Vocals, F. Corominas i Ll. Fort. Sortida, a les 16 de l'estació del Nord. Pressupost, 3'50 pessetes.

AGOST

VIII ANIVERSARI DE LA FUNDACIÓ DE L'AGRUPACIÓ EXCURSIONISTA

Sessió de cinema.

Conferència.

Exposició de fotografies.

Excursió de camping.

Excursió col·lectiva.

Festival d'Atletisme.

Sardanes.

Consulteu programes.

LLIBRERIA CARBÓ

ANSELM CLAVÉ, 44 : GRANOLLERS

Subscriviu-vos a la GEOGRAFIA DE CATALUNYA

Redactada per C. A. Jordana, amb les col·laboracions especialitzades de
P. Bosch i Gimpera, M. Chevalier, M. Faura i Sans, I. de Sagarra, J. de
Sagarra, J. de C. Serra i Ràfols, etc.

Preu de favor: 2'50 ptes. cada fascicle

Motxilles!

Motxilles!

Motxilles!

Gran assortit de Motxilles!

Motxilles Berghans, a 18'50 ptes.

TOTHOM PREFEREIX ELS EXQUISITS
CAFES "LA GARZA"

Per la seva puresa

Per la seva aroma



Per la seva qualitat

:: immillorable ::

De venda a tots els establiments de Comestibles i Colonials

La Casa del Moble

MOBLES

construïts segons encàrrec

RESTAURACIÓ DE MOBLES

ANTICS I MODERNS

DECORACIÓ

Projectes i Pressupostos

MIQUEL DIUMARO

Dr. Robert, 17 = GRANOLLERS

Apotecaria i Drogueria

Josep Marimón i Garriga

ANALISIS CLINICS DE TOTA MENA
Específics Nacionals i Estrangers

Dipòsit de sèrums i vacunes de les cases Ybis,
de Madrid i Meister Lucius, d'Alemanya

Drogues i Colors de totes marques

Dr. Robert, 12 i 12 bis : Tel. 30

GRANOLLERS

Banc Vitalici d'Espanya

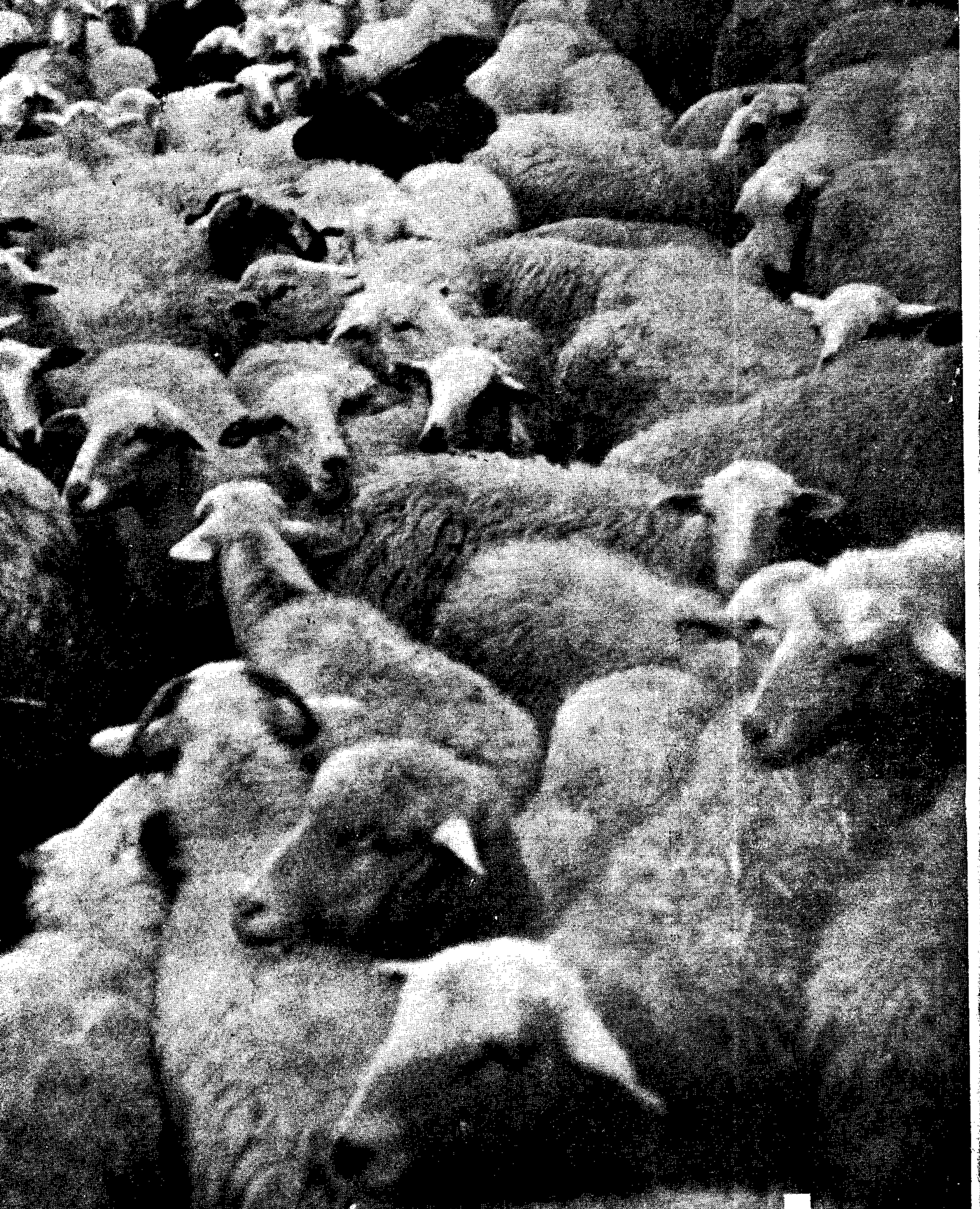
Assegurances de Vida

Assegurances per Dots

Rendes Vitalícies, etc.

Delegat en aquest Partit: **Don Magí Anglés i Vilella**

Plaça d'Angel Guimerà, 6 : GRANOLLERS : Telèfon número 171



Ramoneda



AGRUPLICIÓ EXCURSIONISTA DE GRANOLLERS

Carrer Prim, 73, 1.^{er}

Delegació del Camping Club de Barcelona

P O R T I C

Després d'un llarg parèntesi de silenci imposat per pròpia convicció en les actuals circumstàncies guerreres i revolucionàries, puix que durant les quals no ens havia semblat oportú torbar amb la nostra veu esportiva els moments àlgids de lluita en què vivim, sortim avui, en uns moments de lleure, a renovar el contacte amb els consocis nostres. Car, tot i la commoció que vivim, dintre la reraguarda és possible i àdhuc necessari intensificar l'entrenament esportiu, el qual donarà al mateix temps un esplai, sempre convenient, i una força física i de voluntat inexhaurible.

Per tant, convidem a tots els socis que reprenguin les seves activitats excursionistes i atlètiques en tot allò que sigui compatible amb la gravetat dels moments actuals i els treballs de la nova estructuració social, en la seguretat que, preparant-se esportivament, també contribueixen al triomf de la causa popular i de la justícia.

Mentrestant, fins que no haguem superat la solució econòmica per a la reaparició del nostre Butlletí, saludem a tots els nostres consocis i especialment a tots aquells que en els diversos fronts de lluita, ofrenen la vida, si cal, per a la defensa de Catalunya i d'un ordre socialment nou.

NOTES

● Com ha succeït arreu de la nostra terra, de l'AGRUPACIÓ EXCURSIONISTA DE GRANOLLERS ha sorgit un lluit estol de braus lluitadors disposats a donar la vida per anorrear definitivament al feixisme.

Actualment estan enrolats a les milícies diversos associats nostres, els quals des de diferents llocs actuen sota els dictats dels seus respectius comandaments.

Al front d'Aragó hi ha els companys Ramon Roca, Joan Requena, Josep M.º Riera i Joan Nogués.

Gaudint d'un temporal permís es troben entre nosaltres els camarades Frederic Riera i Joan Torrabadell.

A la caserna de les Milícies Pirenenques, a La Molina, s'hi troben els companys de la Secció d'Esports de Neu, Josep Gabarró i Amadeu Caballeria.

Cursant a l'Escola de Guerra, s'hi troben els camarades Enric Mayol i Pere Llach, als quals desitgem una brillant i ràpida carrera.

A l'Escola d'Aviació està efectuant pràctiques aeronàutiques militars el company Esteve Lassús i el seu germà, l'arquitecte Marian Lassús, figura com a cap d'una columna dedicada a fortificacions.

Ens és grat de saludar ben cordialment als esforçats lluitadors per la causa del Poble, als quals desitgem a tots, per a ben aviat, un victoriós i triomfal retorn.

● Amb motiu de la festa de Cap d'Any, l'AGRUPACIÓ ha enviat als abnegats i volguts consocis que es troben fora de casa, en les línies de combat, un present de vins, torrons i tabac, com a testimoni d'afecte dels seus companys de reraguarda.

● Ens és grat d'anunciar que el Comitè de Defensa, accedint als nostres requeriments, ha donat permís per a poder fer excursions, mentre aquestes no siguin en zones frontereres o de guerra.

D'ara endavant i mentre durin les actuals circumstàncies, les excursions seran anunciades a «La Gralla» i al tauler d'anuncis de la nostra entitat.

Recomanem a tots els companys que tinguin una excursió a efectuar, vulguin passar per l'estatge de l'AGRUPACIÓ amb la deguda anticipació a l'objecte de poder-la anunciar.

● El darrer dia de l'any, contragué matrimoni l'ex-President de l'AGRUPACIÓ EXCURSIONISTA DE GRANOLLERS i estimat company nostre, Salvador Llobet, amb la simpàtica consòcia Carme Llobet, als quals desitgem tota mena de felicitats.

● També han contret matrimoni el company entrenador de la Secció d'Atletisme, Francesc Lorenzo, amb la simpàtica conveïna Rafaela Mombiela i igualment els companys Josep M.^a Riera i Joan Torrabadell, amb les nostres belles conveïnes Esperança López i Josefina Ariza, respectivament.

● Un altre casament que s'ha celebrat: el del nostre volgut amic Isidre Llach, professor que exerceix el Grup Benèfic de Protecció a la Infància, de Barcelona, amb la simpàtica i eixerida Montserrat Verdaguer, als quals desitgem un doll de felicitats, inestroncable.

● El nostre apreciat amic i consoci, Emili Botey, actualment Conseller del nostre Municipi, ha tingut la joia de veure augmentada la seva llar pel naixement d'un robust infant. Les nostres salutacions més cordials.

● **IMPORTANT.**—Aquells socis, els quals no vulguin que se'ls passi a cobrar els rebuts a domicili, hauran de passar a recollir-los necessàriament, el primer i segon dissabte de cada mes, de les 9 a les 10 del vespre, a l'estatge social. Passades aquestes dates, els rebuts que quedin seran cobrats a domicili irremissiblement.

● L'AGRUPACIÓ EXCURSIONISTA DE GRANOLLERS continua prestant la seva col·laboració al Servei Meteorològic de Catalunya, recollint les dades termo-pluviomètriques de la nostra localitat.

La temperatura mínima del mes de Desembre ha estat de 4°9 sota zero el dia 9, la màxima de 12°7 el dia 1.

Temperatura mitja del mes: 8°6.

Pluja: 13'6 litres per metre quadrat.

● Darrerament ha ingressat a la nostra Biblioteca, l'interessant opuscle «Assaig sobre el clima de Tarragona. Resum climatològic de les observacions fetes durant el període 1904-1933», per Joan Ras Claravalls, editat pel Servei Meteorològic de Catalunya, sota els auspicis de la Generalitat.

SECCIÓ D'ATLETISME

● Entusiastes membres d'aquesta Secció es troben avui lluitant en terres d'Aragó. Els companys atletes que ací resten, continuen els entrenaments al Camp del Granollers S. C. Fem avinent que els diumenges al matí, a les 10, es fan exercicis de gimnàs a càrrec dels competents atletes Salvador Aranda i Jaume Riera.

● Hi ha el propòsit de celebrar un Cross local, el proper mes de Març, el qual volem que revesteixi la major importància. Per tant, voldríem que tots els nostres associats es prepararessin adequadament per al millor èxit d'aquest acte esportiu.

Programa d'Excursions

MES DE GENER DEL 1937

Dia 10.—Excursió de tarda a la Font de La Mansa. Cap de colla, P. Riera. Vocals, T. Ferrés i M. Brutau. Sortida, a dos quarts de dues, del Parc.

Dia 17.—Excursió a Sant Miquel del Fai, Sant Quirze Safaja, Castellcir i Centelles. Cap de colla, J. Font. Vocals, J. M. Riera i A. Mundet.

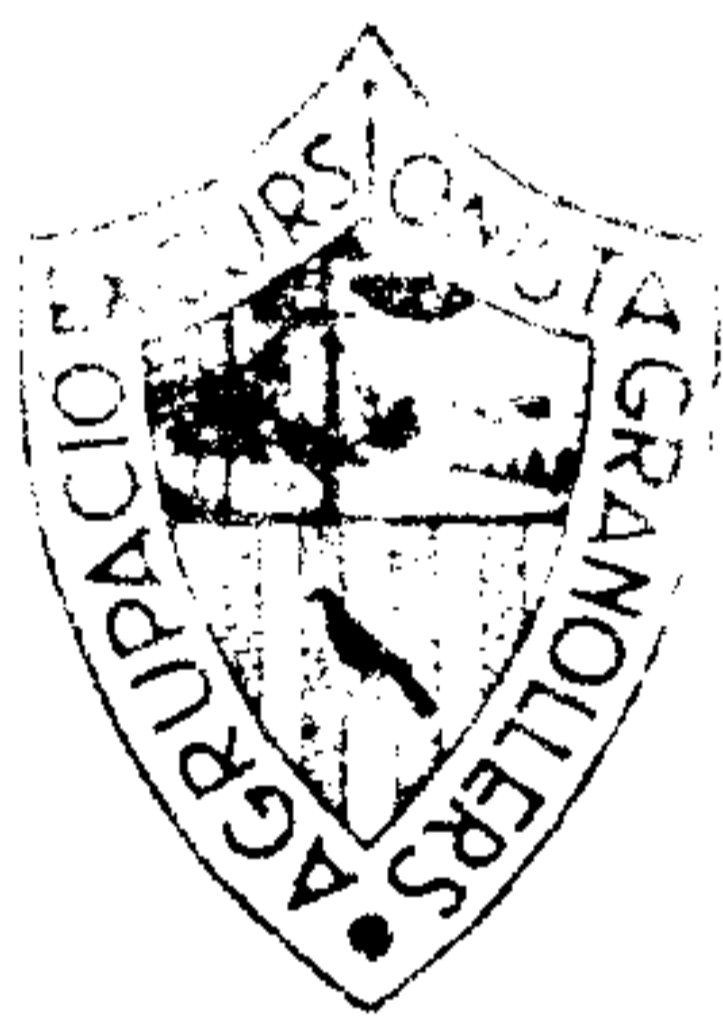
Essent necessari agafar un auto fins a Riells, és precís inscriure's abans del dia 14.

Dia 24.—Excursió matinal a la muntanya de Cèllecs. Cap de colla, J. Riera. Vocals, J. Font i M. Villà. Sortida, a les 7, del Parc.

Dia 31.—Excursió al Montnegre, junt amb la Secció Femenina. Cap de colla, Ll. Fort. Vocals, S. Fusté i J. Vallverdú. Sortida, a les 6'10, per l'estació de França.

Gràfiques Unificades : Granollers

A G R U P A C I Ó
E X C U R S I O N I S T A
D E G R A N O L L E R S



Carrer de Prim, 73, 1.

DELEGACIÓ DEL CAMPING
CLUB DE CATALUNYA

F E B R E R : M A R Ç

1 9 3 7

Programa de

MES DE FEBRER

Dia 7.—Excursió matinal a la muntanya de Céllecs. Cap de colla, J. Riera.

Vocals, J. Font i M. Villà. Sortida, a les 7, del Parc.

Dia 14.—Excursió, junt amb la Secció Femenina, a Vilamajor, Les Planes

del Cortès, Puig el Suí, el Mas Déu, Casa del Bosc i Cànoves. Cap

de colla: Pau Fort. Vocals, J. M. Riera i I. Soldevila. Sortida, a

les 6'10, per l'estació de França.

Dia 21.—Secció d'Atletisme. Entrenaments generals a Bellullà.

Dia 28.—Excursió a Palautordera, Dòlmen de Pedra Gentil, Vallgorguina,

Sant Martí de Montnegre i Baix Montseny. Cap de colla, S. Llo-

bet. Vocals, Ll. Fort i J. Llacuna. Sortida, a les 6'10, per l'estació

de França.



NOTA: Fem avinent a les companyes de la Secció Femenina que poden
on se les indicarà si resorç físic que hauran de realitzar re
empendre.

es Excursions

M E S D E M A R Ç

Dia 7.—Excursió a La Garriga, Puiggraciós, Cingles de Bertí, Cova Seca, Grau de Montmany i Figueró. Cap de colla, M. Villà. Vocals, J. M. Riera i R. Torruella. Sortida, a les 6'40, per l'estació del Nord.

Dia 14.—Excursió a Figueró, Valcàrcara, Sotdel Socau, Coll de la Creu, Turó Montre, Els Esqueis, Tagamanent i Figueró. Cap de colla, P. Riera. Vocals, L. Soldevila i F. Sala. Sortida, a les 6'40, per l'estació del Nord.

Dia 21.—Excursió matinal per la ribera del Tenes. Cap de colla, J. Font. Vocals, M. Villà i Ll. Llach. Sortida, a les 7, davant de la Caixa d'Estalvis.

Dia 28.—Excursió d'Amants del Montseny a Aiguafreda, La Mora, Sant Andreu de la Castanya, Matagalls, Camp de Cinc Sous, Font de la Pomereta, El Brull i Balenyà. Cap de Colla, Ll. Fort. Vocals, S. Fusté, i D. Riera. Sortida, a les 6'40, per l'estació del Nord.

tir a qualsevol excursió que les abelleixi, podent passar, abans, per l'Agrupació les condicions apropiades per al bon èxit de l'excursió que es vol

GRAFIQUES
UNIFICADES
GRANOLLERS