

Butlletí del Centre Gremial de Granollers

PUBLICACIÓ MENSUAL

• Redacció i Administració: Plaça Maluquer i Salvador, 7 i 9, primer pis •

SUMARI

- L'impost sobre la renda.**
- «Centre Gremial»-Labor Societària.**
- L'Electricitat a La Garriga.**
- L'Assemblea de la Confederació
Gremial Espanyola.**
- Disposicions Legislatives**
- Notícies.**
- Publicacions Rebudes.**

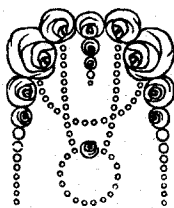
Octubre - 1932



XOCOLATES

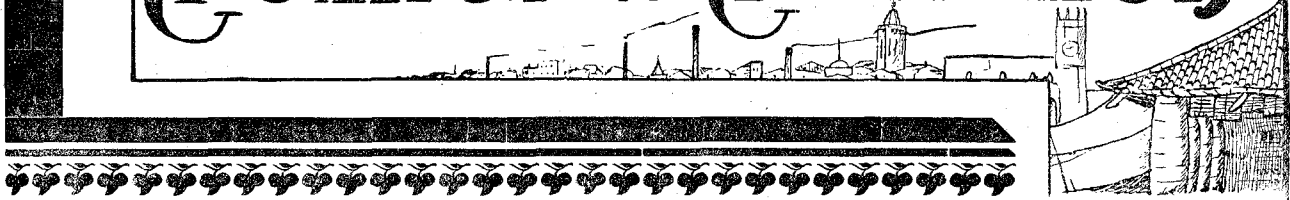
TORRAS

**per la seva puresa, bon gust, esmerada
el·laboració i rendiment familiar, els con-
sumeixen les persones de bon gust i que
saben ben administrar**



Producció
d'una classe amb llet
que representa
"le dernier cri"
en matèria de xocolata
i Proveu-la!

Butlletí del Centre Gremial de Granollers



L'impost sobre la renda

La qüestió d'actualitat, a l'escriure aquestes ratlles, és el propòsit oficialment manifestat pel ministre de Finances de la República, de presentar a les Corts Constituents, un projecte creant a Espanya el conegut impost sobre la renda, que està ja implantat i donant resultats a diverses nacions d'Europa i Amèrica.

Les paraules del ministre han estat bastant tranquil·litzadores amb respecte a l'abast del projecte — ja que no alcançarà, de prosperar, més que a grans fortunes — però el contribuent espanyol ha sentit quelcom d'alarma per la possibilitat de què en un avenir s'ampliï l'extensió d'aquest impost fins a les rendes que ja no puguin representar una superfluitat pels que d'elles en gaudeixin.

No és el nostre criteri, examinar detingudament el projecte, primer per no ésser aquest el lloc addient, i segon perquè tampoc creiem que sigui oportú parlar-ne fins que les Corts s'hagin pronunciat; però, sí, no que volem deixar passar aquesta ocasió per posar de relleu el fet de què per primera vegada — d'ençà de molts anys — l'Estat projecta obtenir els cabals que necessita pel seu sosteniment sense recórrer al comerç, a la indústria o a l'agricultura, gravant els beneficis del treball.

Per les dades que tenim, malgrat que sembla que les rendes tributaran a l'Estat des de 100.000 pessetes, l'ingrés que portarà al Tresor Públic aquest nou impost, serà molt considerable i és ja hora de què es parli de la possibilitat de reduir els impostos que pesen sobre el comerç i la indústria, impossibilitant la seva vida.

El Govern ha reconegut que ja havia arribat al màxim de la capacitat tributària del contribuent, i aquesta declaració hauria de tenir-la en compte, als efectes de desgravar quelcom de tributs als que pacientment, durant anys i anys han vingut sostenint gaire bé exclusivament les despeses de l'Estat.

Recordi's que en deu anys han augmentat els impostos d'una manera extraordinària, ja que els economistes de la monarquia no veien altre solució per eixugar els dèficits continus d'aquell règim, que crear nous impostos o apujar el coeficient de tributació dels ja existents. Res de descobrir la riquesa oculta, ni procurar la implantació d'un sistema de justícia contributiva, perquè hauria afectat en primer terme als que havien d'implantar-lo.

Deu tenir-se present que a més de la quota del Tresor, apujada pel recàrrec municipal (que gairebé tots els Ajuntaments ja tenen al màxim), el contribuent — industrial o comerciant — ha de pagar els impostos municipals, la quota per la Cambra o Cambres oficials, la dels organismes paritaris, etc., etc., recàrrecs i demés i amb això ha de desenrotllar el seu negoci, limitant-li l'Estat el preu de venda per mitjà de taxes, obligant-li a pagar sous crescuts a la dependència, de la que deu pagar el

retir obrer, l'assegurança de maternitat i les utilitats i atendre a subvenir-lo en cas d'accident i a facilitar-li vacances amb el sou enter.

Comprenem que això no podia fer-se al fixar els pressupostos de l'any passat, perquè, com molt bé es deia eren pressupostos de liquidació, i també per aquesta raó disculpàvem el recàrrec del 20 % sobre les contribucions. Havíem de pagar les passades errades, malgrat no fos nostra la culpa; ara, però, en inaugurar el nou règim tributari assentant-lo en una base més equitativa, cal que la reforma, a més de radical en la forma de tributar, sigui també per una quantitat proporcional amb els probables beneficis.

L'Estat, que ja obtindrà ingressos per un nou concepte que al nostre entendre no ha de perjudicar les elementals necessitats dels afectats, ha de beneficiar als que li donen gran part de la seva riquesa, esmerçant el seu treball, la seva intel·ligència i els seus cabals en profi de tots.



LABOR SOCIETARIA

De la Confederació Gremial Espanyola

La Confederació Gremial Espanyola en la darrera Circular tramesa al Centre Gremial, publica el Decret de 23 d'Agost darrer, relatiu a la filiació dels patrons a les Associacions gremials, fent diverses explicacions de la disposició legal i comentant el fet de les entitats que òmpren noms indequats per la designació llur.

La Federació de Círcols Mercantils

El Centre Gremial ha rebut una circular de la Federació de Círcols Mercantils i Associacions Lliures de Comerciants i Industrials, domiciliada a Madrid, en la que, ultra donar compte de les darreres disposicions legislatives —que ja publiquem al Butlletí— explica les diverses gestions que que vé realitzant la Federació en benefici dels comerciants i industrials.

Avis

El Centre Gremial fa públic en interès dels associats, que s'ha encarregat d'efectuar els ingressos a la Delegació d'Hisenda de Barcelona de les quantitats que hagin de satisfer els afectats per la darrera inspecció de la contribució industrial.

Tots els dijous, de 4 a dos quarts de 5 de la tarda, a les Oficines del Centre, s'admetran les sumes que deguin abonar-se, les quals deuen anar acompanyades de l'oportú ofici d'Hisenda, on consti la liquidació.

Els Flequers

Durant el passat més de Setembre, s'han celebrat a l'estatge social diverses reunions de patrons flequers per tal de tractar del problema de la farina i altres.

Així mateix, els indicats patrons han efectuat diverses diligències relacionades amb aquells conflictes.

El Centre Gremial i la Tómbola

La nostra Associació contribuí a la subscripció oberta en la passada festa major per la tómbola a profit del Pavelló d'infectiosos de l'Hospital-Asil, enviant un magnífic estoig de coberts.

La Unió de Cafeters

La Unió de Industrials Cafeters, contribuí també a aquella obra benèfica de la tómbola enviant la quantitat de vint i cinc pessetes.

Els Vaquers

També els patrons vaquers, que figuren adherits al Centre, volgueren contribuir a la lloable iniciativa a profit de l'Hospital-Asil, trametent a la Comissió organitzadora un edredó i una cuberta de taula.

L'Electricitat a La Garriga

En aquest des-
vetllar dels pobles
per estalviar les

despeses que reporta l'enllumenat i la força elèctrica, a mans de companyies explotadores, que es valen de la seva situació de grans empreses per tenir cura solament dels seus beneficis, sense tenir en compte els drets del públic. cal esmentar el cas de La Garriga, on també — com a Granollers — aquest assumpte s'està tractant i es realitzen treballs per tal de que breument sigui una realitat, la



Satisfacció per l'Estatut

Promulgat l'Estatut de Catalunya, la Junta Directiva del Centre acordà la tramesa del següent telegrama:

Senyor President de la Generalitat: El Centre Gremial de Granollers us palesa la seva satisfacció pel reconeixement de la personalitat de Catalunya, en aprovar l'Estatut les Corts Constituents. — El saluda el President, J. Riera.

Reunió de Junta

El dia 29 del mes passat, tingué lloc una reunió de Junta Directiva del Centre per tal de tractar dels assumptes realitzats des de la darrera reunió i dels que hi ha en projecte.

La Junta procedí a l'admissió de diversos socis proposats en forma reglamentària i examinà l'estat de l'assumpte de l'electricitat, acordant la redacció d'un Informe. resum de totes les gestions, per presentar a la reunió d'interessats d'imminent convocatòria.

També s'acordà la constitució de la Junta Consultiva que autoritzen els Estatuts, reservant-se el nom de les persones que deuran formar part de la mateixa.

S'ocupà la Junta de la pròxima reunió dels gremis oficials de la contribució industrial, acordant que com en anys anteriors, es recomanés a les Cambres de Comerç i Indústria de Barcelona, fos cedida la representació llur a les persones que indiqués el Centre, per assistir a les esmentades reunions.

producció d'electricitat a preus econòmics i a profit exclusivament del poble.

L'entusiasme per aquesta idea, el demostra el fet de que àdhuc en els programes de la festa major es feien constar els projectes, amb el qual es donava als mateixos la màxima difusió.

Es tan simpàtica l'iniciativa i son tan convinents els resultats, que no ens podem resistir de transcriure'ls, més encara, tenint en compte que a la nostra ciutat tenim ja en vies de solució aquest problema, mercès a la campanya empresa pel «Centre Gremial», secundada pel Comitè Mixte compost d'elements de l'entitat i de l'Ajuntament i seguida amb gran interès per tot el poble.

Heus ací a grans ratlles el que és el projecte de La Garriga, i quins seran els probables beneficis, segons els càlculs que han estat fets:

El propòsit és constituir una societat amb un capital de 200.000 pessetes per a instal·lar una central elèctrica a base de tres motors d'olis pesats, de 80 H. P cada un amb corrent directa.

Estudiades les dades de producció i consum, es creu que els preus de venda del fluid al públic serà de 0'50 pessetes kv. hora, per la llum i de 0'18 a 0'30 pessetes kv. hor. per a la torça.

Prenent com a punt de comparació el primer d'aquells preus, i el que actualment es paga en aquella localitat per la llum, resulta el següent:

PREU ACTUAL

1 kv. hora de llum	0'75 ptes.
17 % rec. de l'Estat	0'13 »
30 % sobre l'ant.	0'04 »
Total per kv.	0'92 ptes.

PREU FUTUR

1 kv. hora de llum	0'50 ptes.
17 % rec. de l'Estat	0'08 »
30 % sobre l'ant.	0'03 »
Total per kv.	0'61 ptes.

Aquestes xifres demostren una rebaixa a favor del consumidor de 0'31 ptes per kv., i tenint en compte el consum anyal de fluid a La Garriga, representen un benefici general a l'any de 77'500 pessetes.

Val la pena de fer tots els sacrificis necessaris per portar a terme el projecte.

(Continuació)

9.^a — **Nous rebuts de ports.** — Es creu

convenient que els rebuts que les Companyies dels ferrocarrils donen als consignataris al satisfer aquests els ports de les expedicions continguin tots els antecedents i detalls necessaris per a les comprobacions o rectificacions adequades que convingui fer als interessats sobre les sumes satisfetes.

Per trobar-se pendent de resolució en el Ministeri d'Obres Públiques l'expedient instruït amb motiu de les supressions fetes per la Companyia de M. S. A. en els rebuts que venia expedint, convé comunicar a dit ministeri el resultat que ofereix aquesta conclusió a fi de que ho tingui en compte al resoldre-ho.

10.^a — **Bitllets kilomètrics.** — Sol·licitar del ministeri d'Obres Públiques la conveniència de procedir a l'estudi d'un nou bitllet kilomètric que eviti les diferents molèsties i perjudicis dels actualment en ús, divent-se optar per fórmules que a tots beneficiï.

11.^a — **Mermes naturals.** — Sol·licitar la revisió del quadre de mermes naturals de mercaderies que ve aplicant-se doncs aquest requereix importants modificacions per al seu degut empleo en l'actualitat, tant en benefici de les empreses ferroviàries com de les usuàries d'aquest mitjà de transport.

Malgrat que es desprèn de l'esperit i la lletra de l'article 148 del Reglament de Policia de Ferrocarrils, que en els casos de què les faltes de mercaderies excedeixin de les proporcions ordinàries de les mermes naturals que pogués tindre l'expedició o aquelles poguessin atribuir-se a culpabilitat o negligència, l'empresa portadora deurà respondre del total de la falta, convé s'aclarir en aquest sentit dit article per evitar les discussions i plets que es suscitin i puguin suscitar-se a l'estimar-ho en sentit contrari al senyalat.

Que es modifiquin les condicions de les tarifes en el sentit de què les diferències de pes que s'observin en el destí i siguin imputables a mermes naturals es tinguin en compte als efectes de la corresponent deducció de ports.

12.^a — **Pes i repès.** — Que es modifiqui l'article 156 del Reglament de Policia de Ferrocarrils i les condicions d'aplicació de les tarifes en el sentit de que el repès de mercaderies demanat pels consignataris en les Estacions de destí es faci gratuïtament

L'ASSEMBLEA DE LA CONFEDERACIÓ GREMIAL ESPANYOLA

per aquests en el cas de que resulti conforme amb el pes figurat en el taló resguard o carta de port.

Que sigui obligatori per les Estacions d'origen comprovar davant del remitent la tara efectiva del vehicle en que hagi de carregar-se un transport per vagó complet, fent-ho constar en la declaració i taló resguard, ja que en la pràctica té demostrat que no pot fer-se cas de la tara oficial per les diverses variacions a que aquests vehicles estan subjectes per desgast natural, humitat, averies i altres causes.

13.^a — **Transport de vins.** — Que es posin les zones de Salamanca-Zamora en la tarifa especial 106 de petita velocitat combinada pel transport de vins per vagons complets per envios a les estacions situades en les línies de Vigo, La Coruña, Astúries, Santander, Bilbao, Irún i Alsasua a Saragoza, ja que així ho aconsellen les conveniències de les mateixes empreses per l'increment que poden tindre els tràfics en les direccions que s'indiquen i perquè així ho aconsella també l'igualtat del tracte que disposen les nostres lleis ferroviàries.

Que els preus assenyalats en dita tarifa especial 106 de la regió manxega i Llevant per Salamanca i Zamora per via Madrid-Medina, poden ésser aplicables també per via Madrid-Avila, posar que actualment formen part de la Companyia Nacional de l'Oest les línies de Medina a Salamanca, Medina a Zamora i Avila a Salamanca.

14.^a — **Vagons de propietat particular.** — Atesos els beneficis que resulten a les Companyies de ferrocarrils de l'empleo per els carregadors de vagons de propietat particular, deuen aquestes otorgar-los-hi un tracte just i equitatiu, què actualment careixen, fomentant el referit material i en conseqüència, els grans tràfics que constitueixen la vida del ferrocarril, així com també fomentar la creació de nous apartaderos en els centres de producció i consum que avui guarden riqueses inexplorades per manca de mitjans adequats de transport, el que conduiria igualment a aquell mateix fi.

JURATS MIXTES

I ALTRES ORGANISMES SOCIALS

1.^a — **Inspeccions.** — Reiterar l'aspiració ja exposada al senyor ministre del Treball en el sentit de que es coordinin i reorganitzin les funcions assign-

Disposicions Legislatives

Ordre de 27 de Agost, publicada a la Gasetta del 28,

ampliant fins el 30 de Setembre el termini senyalat en l'ordre ministerial de 24 de Juny darrer, perquè els comerciants i industrials individuals als qui en virtut del Decret de 30 d'Abril anterior és aplicable l'epígraf c/, del número según de la tarifa segona de la contribució sobre les utilitats, puguin presentar les declaracions jurades a que es refereix la citada ordre amb els requisits establerts en la mateixa.



Ordre de 30 d'Agost, publicada a la Gasetta del 31, disposant que el blat de moro satisfarà per dret d'importació la quantitat de 7 pessetes or per quintar mètric, a partir del primer de Setembre.



Ordre de 29 d'agost publicat a la Gasetta del 2 de Setembre, incluint en el Nomenclato de les Seccions d'indústries perilloses a les fàbriques de gel si s'empren esters o líquids volàtils combustibles.



Decret de 8 de Setembre publicat a la Gasetta del 10 regulant el treball dels estrangers a Espanya.



Ordre de 6 de Setembre, publicada a la Gasetta del dia 11, declarant que la regla 4.^a de l'article 199 de la Llei del Timbre no és d'aplicació als envasos



nades a distints organismes socials, evitant la duplicitat de les mateixes i delimitant degudament la missió inspectora de cada un

2.^a — **Hores extraordinàries.** — Expressar al Poder públic els inconvenients que es deriven de les disposicions vigents en quan a reclamació d'hores extraordinàries i recabar la disposició oportuna regulant el dret dels assalariats en el sentit de què les reclamacions per hores extraordinàries deuen concretar-se a les treballades amb posterioritat a la última liquidació de sous practicada.

3.^a — **Jurats mixtes.** — La Confederació Gremial Espanyola reitera els acords d'Assemblees anteriors respecte a la missió social que està encomanada als Jurats Mixtes.

(Continuarà.)

que continguin més de tres productes per cada peseta de valor de dits envasos, en el cas de que els productes es venguessin solts a quan el preu de cada un d'ells no excedeixi de 0'35 pessetes a la fàbrica o quan per no poguer determinar-se aquest preu el de venda al públic de cada un d'aquests no passi de 50 cèntims; però en el cas de vendre's la totalitat de l'envàs, aquest serà reintegrat conforme a l'escala que li correspongui segons la seva naturalesa.

Així mateix no estaran subjectes al timbre, les peces de tela, cinta, etc., que continguin quantitats superiors a 25 metres, quan no es venguin en la seva totalitat i d'una sola vegada a un o a diversos compradors.



Decret de 8 de Setembre, publicat a la Gasetta del 13, publicant l'anomenat Estatut del Vi.

Per aquesta disposició es distingeixen, als efectes de la mateixa, les diverses classes de compostos d'alcohol, s'estableixen les pràctiques permeses i les prohibides i el règim de vendes, es puneix el frau i es regula l'importació i l'exportació dels vins i derivats.

Amb referència a aquesta disposició, cal remarcar l'obligació que imposa a tots els propietaris, parciers, arrendataris, Sindicats, particulars, etcètera, que es dediquin a la elaboració o comerç de vins, vinagres, mistel·les o demés derivats del vi, de presentar una declaració jurada a l'Ajuntament — segons model que s'insereix — per tot el mes de Novembre.



Decret de 15 de Setembre, publicat a la Gasetta del 20, organitzant la tenència i negoci del blat

Per aquest Decret, els tenedors de blat hauran de fer una declaració d'existències a l'alcaldia abans del primer d'Octubre, segons model que els serà facilitat, i constituir juntes locals de tenedors de blat, a convocatòria del Conseller en Cap.



Ordre de 29 de Setembre, publicada a la Gasetta del 30, disposant que des del dia 1 d'Octubre el blat de moro pagui un dret d'importació de 8'50 pessetes or per quintar mètric.

NOTICIES

Els mercats setmanals

En el finit mes de Setembre les cotitzacions del mercat setmanal a la nostra ciutat, han estat les següents:

Dia 1	Mongetes	a 50 ptes. els 70 litres
»	Cigrons	a 45 ptes. els 70 »
»	Ordi	a 16 ptes. els 70 »
»	Civada	a 12 ptes. els 70 »
»	Blat de moro	a 20 ptes. els 70 »
»	Faves	a 24 ptes. els 70 »
»	Besses	a 23 ptes. els 70 »
»	Patates	a 12 ptes. els 100 kgs.
»	Gallines	de 15 a 24 ptes el parell
»	Pollastres	de 10 a 16 ptes. el parell
»	Ous	a 3'50 i a 3'75 ptes. la dotzena
»	Conills	a 4'50 i a 6 ptes. un

La recaptació per arbitris de plaça fou: 1600'25 ptes.

Dia 8	Mongetes	a 50 ptes. els 70 litres
»	Cigrons	a 55 ptes. els 70 »
»	Ordi	a 17 ptes. els 70 »
»	Civada	a 14 ptes. els 70 »
»	Blat de moro	a 20 ptes. els 70 »
»	Faves	a 24 ptes. els 70 »
»	Besses	a 27 ptes. els 70 »
»	Patates	a 12 ptes. els 100 kgs.
»	Gallines	a 16 i 24 ptes. el parell
»	Pollastres	a 10 i 15 ptes. el parell
»	Ous	a 3'75 i 4 ptes. la dotzena
»	Conills	a 4'50 i 6 ptes. un

La recaptació per arbitris de plaça fou 1006'00 ptes.

Dia 15	Mongetes	a 45 ptes. els 70 litres
»	Cigrons	a 50 ptes. els 70 »
»	Ordi	a 19 ptes. els 70 »
»	Civada	a 14 ptes. els 70 »
»	Blat de moro	a 22 ptes. els 70 »
»	Faves	a 23 ptes. els 70 »
»	Besses	a 28 ptes. els 70 »
»	Patates	a 12 ptes. els 100 kgs.
»	Gallines	a 16 i 24 ptes. el parell
»	Pollastres	a 10 i 16 ptes. el parell
»	Ous	a 3'75 i a 4 ptes. la dotzena
»	Conills	a 4'50 i 5'50 ptes. un

La recaptació per arbitris de plaça fou: 1072'50 ptes.

Dia 22	Mongetes	a 60 ptes. els 70 litres
»	Cigrons	a 55 ptes. els 70 »
»	Ordi	a 18 ptes. els 70 »
»	Civada	a 13 ptes. els 70 »
»	Blat de moro	a 20 ptes. els 70 »
»	Faves	a 20 ptes. els 70 »

Dia 22	Besses	a 24 ptes. els 70 litres
»	Patates	a 12 ptes. els 100 kgs.
»	Gallines	a 16 i 24 ptes. el parell
»	Pollastres	a 10 i 16 ptes. el parell
»	Ous	a 3'75 i 4 ptes. la dotzena
»	Conills	a 4'50 i 6 ptes. un

La recaptació per arbitris de plaça fou 1053'10 ptes.

Dia 29	Mongetes	a 50 ptes. els 70 litres
»	Cigrons	a 50 ptes. els 70 »
»	Ordi	a 18 ptes. els 70 »
»	Civada	a 14 ptes. els 70 »
»	Blat de moro	a 20 ptes. els 70 »
»	Faves	a 24 ptes. els 70 »
»	Besses	a 27 ptes. els 70 »
»	Patates	a 12 ptes. els 100kgs.
»	Gallines	a 16 i 24 ptes. el parell
»	Pollastres	a 10 i 16 ptes. el parell
»	Ous	a 4 ptes. la dotzena
»	Conills	a 4 i a 5'50 ptes, un

La recaptació per arbitris de plaça, fou 592'35 ptes.

La pesta porcina a Mallorca

Ha estat declarada oficialment l'existència de una epidèmia de pesta porcina a Palma de Mallorca.

El Governador ha dictat enèrgiques mesures per evitar la propagació de l'enfermetat, havent impositat severes sancions als infractors.

Els gremis oficials

Pel dia 14 d'aquest mes d'Octubre, estan convocades les reunions dels industrials i comerciants de les tarifes contributives agremiables, per tal de constituir el corresponent gremi oficial.

Els interessats, que desitgin assistir-hi deuen presentar-se a l'hora assenyalada a l'Ajuntament, portant la cèdula personal i el rebut corrent de la contribució.

La Marina Mercant en crisi

Segons una estadística rescentment publicada a Hamburg, s'està desmantelant el 20 % del total tonelatge del món representatiu de 14.115.000.

Encapçala la llista, Alemanya amb un 33 % de de la seva flota, seguint després França amb el 28, Itàlia amb el 25 i els Estats Units amb el 24.

Els obrers en vaga forçosa

Segons dades que publica el Bureau International du Travail, de Ginebra, el nombre d'obriers en vaga forçosa del món ha augmentat en els mesos de Juliol a Setembre en relació als mateixos mesos de l'any passat

Hi ha a Alemanya un 28 % d'obriers en atur forçós; un 22 % a Anglaterra i un 21'5 % a Austria.

Segons les Caixes d'Assegurances, el 40'50 % a Bèlgica; el 32 % a Holanda i un 30 % a Dinamarca.

Un èxit de l'Unió Comercial de Mollet

Una de les primeres gestions que acordà aquesta Associació, després d'estar legalment constituïda, fou la d'empendra una campanya contra la venda ambulants i l'establiment de parades en dies que no fossin de mercat.

Els treballs del Consell Directiu, s'han vist acompanyats del més esclatant èxit —ço que demostra l'encert dels dirigents— ja que l'Ajuntament d'aquella localitat, accedint al prec de l'Unió Comercial molletenca, ha pres l'acord de prohibir l'establiment de parades als carrers, en dies que no siguin de mercat, i prendre les mesures convenients per tal d'evitar la venda ambulants, conforme és sol·licitava.

Publicacions Rebudes

La Indústria Metal lúrgica.

La Vid Catalana.

Revista Textil.

Panaderia Catalana.

El Radium.

Banca Arnús.

Arte Industrial de la Madera.

La Gralla.

Barcelona Financiera.

Impremta Cucurella : F. Layret, 9 : Telèfon 24

**Fàbrica de
Pastes Alimentoses
per a Sopa**

Vídua de J. Sabater

Sant Joan, 28 - Sabadell

**Cereals, Colonials i Queviures
a l'engròs**

Torrador de Cafès marca **La Cafetera**

Carrer Illa, 41 :: Telèfon 1075

**1 producte d'alta qualitat
i de pràctic rendiment, és el**

INTERESSA

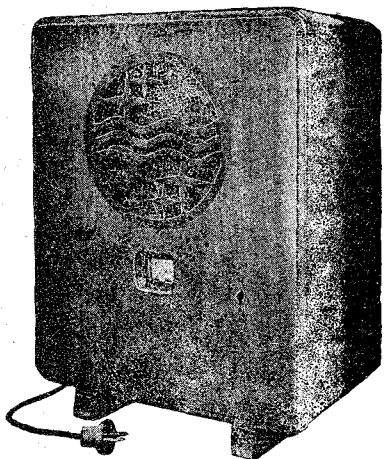
als adroguers i botiguers
adquirir aquesta marca que
dia per dia està obtenint
més favorable acollida per
part del públic, per ésser
un dels preparats més
pràctics i econòmics dins
del seu preu.

**LLEIXIU
DEL GALL**

El LLEIXIU DEL GALL es ven en ampolles precintades al preu de 35 cèntims

DIPOSITARI GENERAL: JAUME SOLEY JANÉ - CARRER PORTALET, N.º 18

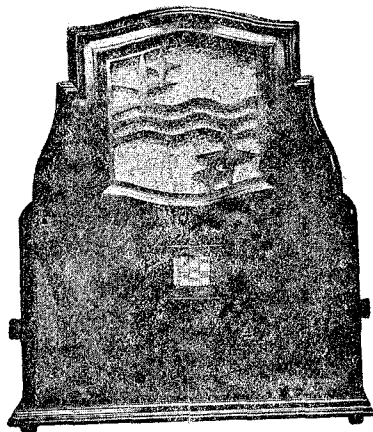
SUPREMA REPRESENTACIÓ DE LA CIÈNCIA MODERNA



RECEPTOR PHILIPS
Tipo 730 A
SIS LÁMPARES

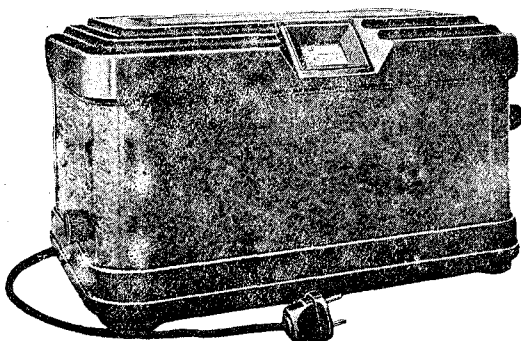
El receptor 730 A és l'aparell més perfecte que existeix dintre els de la seva classe, tenint una extraordinària selectivitat, gràcies al muntatge a superinductància, i rebent-se les emissores sense interferència, gràcies a un dispositiu preselector que separa l'emissora desitjada abans que la senyal arribi al primer pas amplificador. Aquest receptor és la novetat més sensacional de la ràdio.

RECEPTORS PHILIPS



RECEPTOR PHILIPS
ESTANDER
SIS LÁMPARES

Receptor 720 A. Tipus modern, enxufable a la corrent alterna, es caracteritza per la selectivitat obtinguda per un nou muntatge a superinductància. Regulació: dos mandos solament. El primer per sintonitzar en una gama d'extensió d'onda i buscar l'emissora desitjada; el segon regula potència sonora i per posar en marxa o interrompre el funcionament del receptor.



RECEPTOR PHILIPS
Tipo 720 A
SIS LÁMPARES

RECEPTORS CONSTRUITS A EUROPA PER A LES CONDICIONS DE RECEPCIÓ EUROPEA

Un receptor PHILIPS és un vertader instrument musical

Vendes al comptat



Únic representant per
Granollers i comarca:

Tallers FONT

Prim, 87 -:- GRANOLLERS



Vendes a terminis



Únic representant per
Granollers i comarca:

Tallers FONT

Prim, 87 -:- GRANOLLERS

Fàbrica de Llevadura Premsada

S. A.

VILADECANS (Barcelona)

Faci vostè una prova

amb l'insuperable **Llevat "Cinta Roja"**

i es convencerà que en tres hores es pot fer una fornada de pa, i que el fred no dificulta la pujada de la pasta.

Dipòsit a Granollers i sa comarca

Casa Bassa ~*~ Sta. Esperança, 8 bis

Banca Arnús

Successora de EVARIST ARNÚS

FUNDADA EN 1846

Capital	10.000.000 de pessetes
Fons de Reserva	7.260.000 pessetes

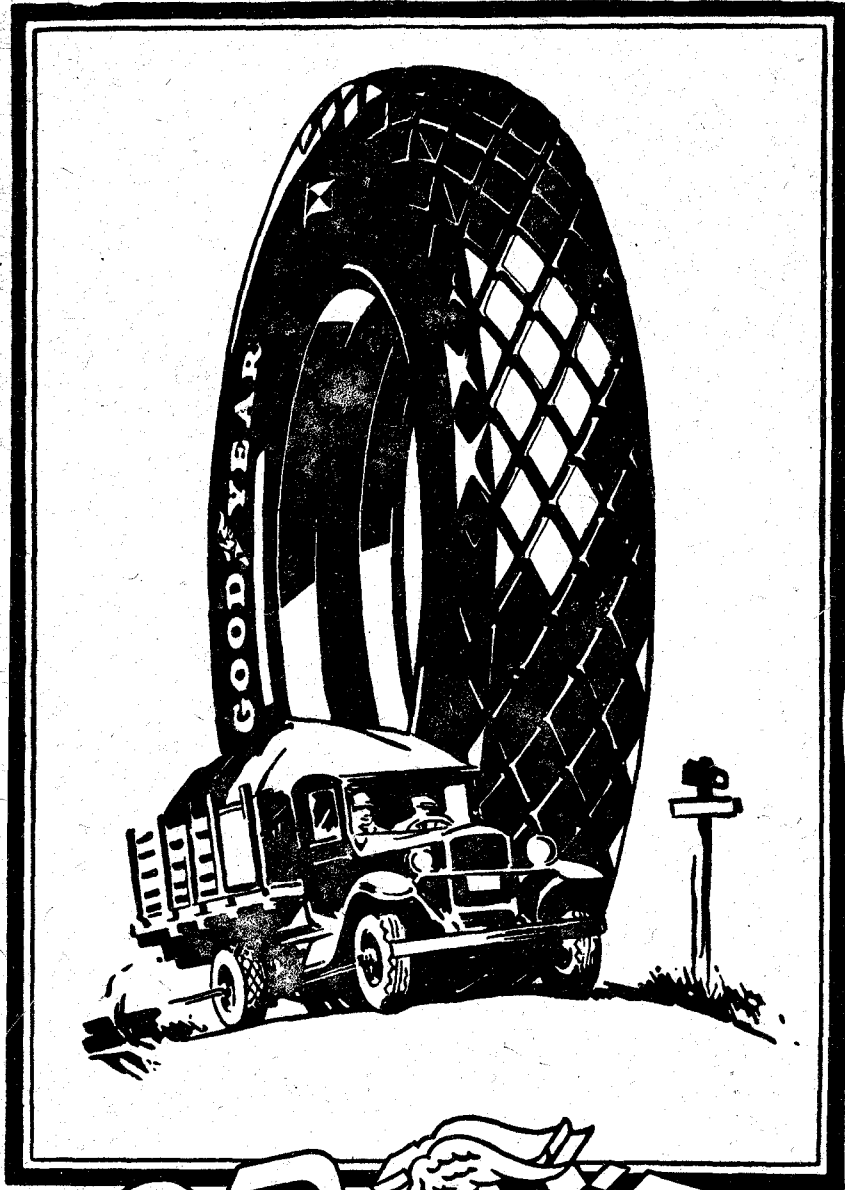
Realitzem tota classe d'operacions de BANCA i BORSA

SUCURSAL DE GRANOLLERS

Plaça de Perpinyà, 18 i 19 -:- Telèfon 48

GARATGE BAULENAS

EL MES IMPORTANT



GOODYEAR

Concessionari "General Motors"

Servei complet de l'automòbil -:- Rectificació de cilindres -:- Grúa de remolc -:- Vulcanització i recauutatge -:- Recanvis i accessoris - Carrosseries -:- Pintura «Ducco»

SERVEI DE DIA I NIT

Carrer de Joan Prim, 174 - Telèfon 86 - GRANOLLERS