

Plaça Gran

Publicació
Granollerina

Núm. 19

Dissabte, 17 de març del 1979

Preu: 25 ptes.

La Selectivitat

Els estudiants de batxillerat revolucionats

Aquests dies tots hem estat testimonis de manifestacions, amb les seves pancartes i els seus crits reivindicatius, així com de les vagues que s'han produït als centres docents.

Segons les nostres informacions, la protesta es fonamenta en tres qüestions bàsiques: 1. Es vol que la superació del C.O.U. sigui suficient per a tenir accés a la Universitat, sense cap més prova. (Actualment hi ha Facultats que exigeixen aprovar un examen previ, i, en certs cassos, fins i tot un doble examen eliminatori). 2. Es vol que es mantinguin els estudis nocturns, que corren perill de ser suprimits, per tal de reduir, ja, el nombre d'estudiants. 3. Es vol que es mantingui la possibilitat d'ingrés a la Universitat dels majors de 25 anys, sense necessitat del títol de batxiller.

Aquesta és, allò que, en termes ara de moda, en diríem la plataforma reivindicativa.

Es evident que a nivell local poca o cap capacitat de decisió es té en aquestes qüestions. Com a màxim es pot decidir el manteniment dels estudis nocturns, i això sempre que les autoritats superiors no acordin el contrari.

No obstant, el problema, que és d'ordre general, afecta d'una manera immediata als nostres estudiants i les seves famílies, i afecta, també, a tota la societat. És a dir, immediatament l'estudiant de C.O.U. que pot ingressar a la Universitat; o bé aquell que estudia de nits i pot continuar fent-ho; o aquell de més de 25 anys que vol fer estudis universitaris i se li permet; tenen ja solucionat el seu problema. És evident, però, que no es tracta només d'això. El problema és més profund, més ampli, més general i més greu. Abasta tota la Universitat, i gairebé diria tota la societat.

La degradació dels estudis universitaris és una qüestió de fet que ja no gosa discutir ningú.

Sembla molt clar que la Universitat no compleix, avui, com caldria, la seva triple funció de formació de professionals, d'investigació i de difusió de la cultura. En molts rams, els Llicenciats universitaris han de començar a aprendre de debò la professió una vegada sortits de la Facultat; i no crec que calgui estendre's respecte a la investigació a les Universitats espanyoles. Per altra banda, un títol universitari no és cap ga-

rantia a l'hora de trobar un lloc de treball, i el fantasma dels Llicenciats o dels Enginyers en atur és cada dia més visible.

Heus ací, doncs, un problema de primer ordre. Cal una nova estructura de la Universitat que garanteixi una alta qualitat en l'ensenyament, que faci que els nostres graduats siguin respectats a tot el món. No es pot barrar a ningú l'accés a la cultura, i per això caldrà admetre diurns i nocturns, majors de 25 anys i

menors d'aquesta edat, però, per altra banda, la formació de professionals haurà d'estar en relació amb la demanda de la societat. Altrament, el nombre de ciutadans frustrats serà ben aviat considerable.

Les solucions no són pas fàcils, ni a curt termini, però és ben clar que la situació actual no pot prolongar-se, i que cal posar-hi remei de seguida. I, també és clar, que el remei no passa per defraudar els estudiants de batxillerat.

Els estudiants diuen:

Després d'haver-se fet públic l'informe del Sr. Siguan segons el qual es comunicaven les mesures que s'adoptarien per a l'accés als estudis universitaris, els estudiants dels instituts i de les universitats, els més afectats directament, prenem davant d'aquestes resolucions una postura crítica i de lluita.

L'ambigüitat de les declaracions fetes pels portaveus de l'ensenyament superior provocà una setmana mancada d'informació seguida d'un desassossec a nivell estudiantil el qual afegit a la incertesa que ja es respirava pel que fa a les mesures selectives ja existents, ha conclòs en una activitat conjunta d'atur. Els punts de lluita són concrets i les nostres reivindicacions van encaminades a una reestructuració de l'ensenyament.

La nostra disconformitat amb la situació provocada, troba suport a les desigualtats que planteja el sistema educatiu, que orienta tots els seus esforços cap a la creació d'una èlite a la que només hi tenen accés aquells estudiants, els mitjans econòmics dels quals els ho permeten.

Per tot això neguem rotundament el potinejat eslògan «avui estudia qui vol», ja que la manca de mitjans econòmics i acadèmics han menat l'ensenyament estatal a un abandonament i per tant ha arribat a un gran desprestigi, el qual —si l'evolució segueix el seu ritme— encarrila la formació d'un ensenyament privat, com a únic mitjà que assegurí la preparació acadèmica.

Els estudiants, creiem que la cultura s'ha d'estendre a totes aquelles persones que hi vulguin accedir i per tant

veiem que les mesures que es volen adoptar només revelen la manipulació conscient de les classes dominants, a favor de la formació de l'èlite intel·lectual abans esmentada.

Aquestes mesures passen per:

- La possible supressió dels estudis nocturns, o l'allargament de les carreres.
- Els impediments que s'imposen als que pretenen accedir a la Universitat a partir dels 25 anys.
- Restriccions per les ajudes becàries.
- I la doble selectivitat o els números clausus.

No cal, segons el nostre entendre, analitzar a qui perjudiquen directament les conseqüències que pot comportar l'adopció d'aquestes mesures, així com el descarat intent de frenar de cop, els estudis d'aquella gent que han d'autofinçar-se els problemes econòmics.

Davant el dilema que planteja la manca d'espai real per acollir la gran quantitat d'estudiants que volen accedir a la Universitat, creiem que les postures adoptades són pròpies i a més a més es perdés, un sistema educatiu de selecció: altament incompetent, que amb el suport del baix nivell que arroseguem els que ens en veiem menys afavorits. Ens elimina i prou.

Davant de tot això, malgrat saber que la nostra lluita pot ser endebades expressem la nostra més enèrgica repulsa.

Aquest manifest l'han entregat els estudiants de l'Institut. Concretament el Comitè de Premsa.

VéGé

**Cta. General
de Distribuïdors
d'Alimentació, s. a.**

Co Aliment

Centres Distribuïdors
VéGé

ADMINISTRATIU

- Lliure del Serve i Militar
- Amb experiència i coneixements

Adreçeuvos a: **SASTRE**
Av. Generalíssim, 5 (Atenció Sr. Lorente)
GRANOLLERS



som
**Auto-Escola
CANO**
avlat ens conelxerà per
**Auto-Escola
SCALEXTRIC**

locals climatitzats · sala de biblioteca ·
bar · música ambiental · sala de teòriques
cabines electròniques

PREUS POPULARS

Passelg de Colom, 29
avlat, una nova secció al
Carrer Roger de Flor, 57
GRANOLLERS

La solució al
**PLA ESPANYOL DE
COMPTABILITAT**

per a la **PETITA i
MITJANA EMPRESA**

(B.O.E. N.º 240 7-10-74. DECRET LLEI 12-1973 DE 30-11-73)



Una solució **STANDARD**
per a cada necessitat



LIBRERIA CARBÓ

CLAVÉ, 36 - GRANOLLERS - TEL. 870 0432

Ratlles breus

Ecologia

Varis milers de barcelonins i gent de comarques blasmaren la política nuclear, denunciaren la degeneració ecològica i demanaren una praxis energètica adient de respecte a la natura i contra el càncer de la contaminació. La inconsciència de de les autoritats i els interessos econòmics sense escrúpols ha estat una vegada més denunciada pel poble que vol la nitidesa dels seus mars i rius, i respirar aire incontaminat. *¿Es demanar massa? ¿No tenen dret a protestar pel trasllat, en trens, d'elements radioactius que, sortint de Vendellós, posen en perill de mort a milers i milers de persones de pobles i ciutats, en cas d'accident? A certs capitalistes no els preocupa, però què l'únic interès és el diner brut, no volen fonts d'energia com el sol, per exemple, perquè no hi hauran guanys fabulosos. Fan fredat les declaracions recents del científic Cousteau qui profetitza que les aigües del Mediterrani seran molt aviat aigües mortes, si segueixen la destrucció sistemàtica dels vertits químics i els detritus incontrolats.*

Fora molt interessant que els alcaldables exposessin amb claredat les seves opinions sobre problemes i solucions ecològiques, si més no a escala local: contaminació d'aigües i rius, espais verds mitjans energètics adients. Es greu. La nostra supervivència és un perill.

Joan Barcon

L'apotecari

Dissabte	17	Olivet
Diumenge	18	Arimany
Dilluns	19	Bellavista
Dimarts	20	Jonch-Puig
Dimecres	21	Montaña
Dijous	22	Ochoa
Divendres	23	Oliva
Dissabte	24	Torrents
Diumenge	25	Parera

PlaçaGran

Director: Joan Barcon i Prevosti

Col·laboradors: Lluís Bauxell, Pere Canal, Carme Garrell, Ramon Munné, Vicenç Oliveras, Francesc Sala, Esteve Sarroca, Martí Suñol.

Corrector: Jaume Camp

Administració: Montserrat Ponsa

Imprimeix: Gràfiques Garrell

Vila oberta

Antoni Cumella a Madrid i Munic

El ceramista Cumella, el passat dimecres dia 14, va inaugurar una exposició de la seva obra, a la Galeria Ruiz Castillo, de Madrid, aconseguint, novament, una bona acollida en el món artístic de la capital.

Convidat per representar a Espanya, l'obra d'en Cumella, estarà present, a la **Mostra Exempla '79 de Munic**, que serà inaugurada avui a la ciutat alemanya. En aquesta Mostra internacional, solament poden participar-hi els artistes de més fama de tot el món.

L'enhorabona a aquest granollerí que ens honora.

Tomàs Canut, ha mort

El passat dilluns, dia 12, fórem sorpresos per la mort d'en Tomàs Canut i Bonet, fill d'una vella família que tota la vida s'han dedicat a treballar el cuir de forma artesana i que tenen el seu obrador a la Plaça de la Corona, on amb el seu enginy trobava solucions als problemes de molts industrials. En Tomàs, sempre estava content, fou un entusiasta de la Societat Coral Amics de la Unió i s'interessava per totes les coses de Granollers, estava casat amb una filla de Can Brosa, també vella i coneguda família granollerina.

Rebin el nostre condol, la seva esposa Maria, fills, néts i el seu germà Martí.

Conferència d'Astrologia

El proper dimarts, dia 20, a les vuit de la tarda, en el salons de l'Hotel Europa, tindrà lloc una interessant Conferència d'Astrologia, a càrrec de l'estament Logis. Amb aquesta conferència es pretén **divulgar l'Astrologia** com una ciència.

Al final es presentarà el Curs, que està previst iniciar-se el divendres, dia 23.

Grup Germanor a Castellar del Vallès

Aquest grup de joves granollerins, continuant amb la seva bona obra, que és portar uns moments d'esplai i felicitat a la gent de la tercera edat que està acollida en centres benèfics, avui a dos quarts de cinc de la tarda, actuarà a l'Hospital Obra Benèfica d'Avis, de Castellar del Vallès.

Publicacions rebudes

Ens plau acusar rebut del Butlletí núm. 7 d'Unió Democràtica de Catalunya.

La Federació del Vallès Oriental del PSC PSOE ens ha enviat una acurada edició del «Programa Municipal Socialista».

També hem rebut «Catalunya Comtal» Quaderns d'Investigació Històrica, una revista molt ben editada amb articles de J. Porter i Moix, J. Duran i J. M. Miró, Ll. Utset i Cortés i J. A. Espinàs i Xivillé.

Aquesta revista és membre del «Cercle d'Agermanament Occitano-Català», i és molt interessant per a la gent estudiosa de la nostra Història.

Concert a Marata

Novament a l'acollidora parròquia de Santa Coloma, de Marata, es celebrarà el proper diumenge, dia 25, a les deu del matí, un bon concert, que serà interpretat per Salvador Gratacòs, flauta i José Muñoz Coca, guitarra,

Defuncions

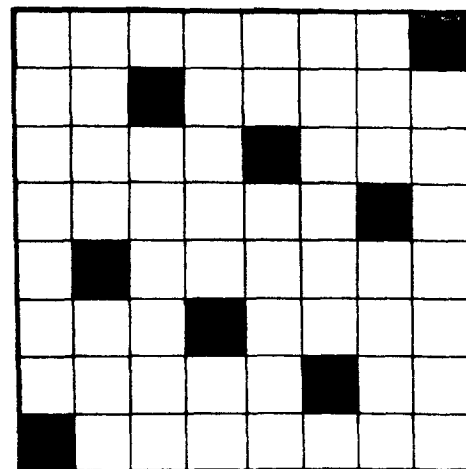
Des del dia 5 a l'11 de març, a Granollers han mort: Francesca Pérez i Rodríguez, 4 mesos; Lluís Pont i Grau, 70 anys; Josep-Maria Sánchez i Castaño, 85 anys, vidu Maria Cadevall i Cirera; Maties Casado Camon, 43 anys; Joan Glanadell i Ventura, 75 anys, vidu Remei Jiménez Ortega; Maria-Francesca Sánchez i Sánchez, 72 anys; Carme Sánchez i Pineda, 41 anys, i Ramon Fàbregas i Olivé, 67 anys. (De Palau de Plegamans).

Xerrades bàsiques

Avui, dissabte, a dos quarts de set de la tarda, a la Casa de Cultura es celebrarà la segona xerrada d'aquest cicle que organitza la Federació Local de CNT - AIT. El tema, molt suggestiu, versarà sobre «**Maig - 78**».

I pel proper dissabte, dia 31, es parlarà el tema: **Urbanisme**.

Mots encruats - 14 • Quico



HORITZONTALS

1. Ens l'han promès per l'11 de setembre — 2. Manganès. El primer de l'any. — 3. Fruit. Institut Municipal d'Educació. — 4. Mesuris l'aigua que porta un corrent. Romà. — 5. Lletra vintena. Relativa a l'afeta. — 6. Al revés, Corrua. Al revés, persona extraordinàriament petita. — 7. Al revés, Els nois de Granollers hi juguen. Meitat de falç. — 8. Natural d'Esparta.

VERTICALS

1. Ni guanyat ni perdut. — 2. Allò que és essencial d'alguna cosa. Vocals. — 3. Consonant. Teixits de seda que fan aigües. — 4. Al revés, Polític fragassat. Unió Popular. — 5. La mateixa que el 3-V. Pàtria d'Ulisses. — 6. Unisonant. Roentgen. — 7. Té por. Acció de saltar. — 8. Pena, remordiment.

SOLUCIÓ AL NÚM. ANTERIOR

H.: 1. Foradar. — 2. uL. Gafet. — 3. Romà. Oli. — 4. Otòfon. R. 5. N. Lògica. — 6. Alè. rain. — 7. retnE. Ai. — 8. Càpsula.

V.: 1. Furonar. — 2. Olot. laC. — 3. R. Moleta. — 4. Agafo. NP. — 5. DA. Ogres. — 6. Afonia. U. — 7. Rel. cial. — 8. Tirania.

Els nostres regals creixen cada dia.



Plantes vives per a la seva llar.

Aquesta primavera els seus estalvis floriran.

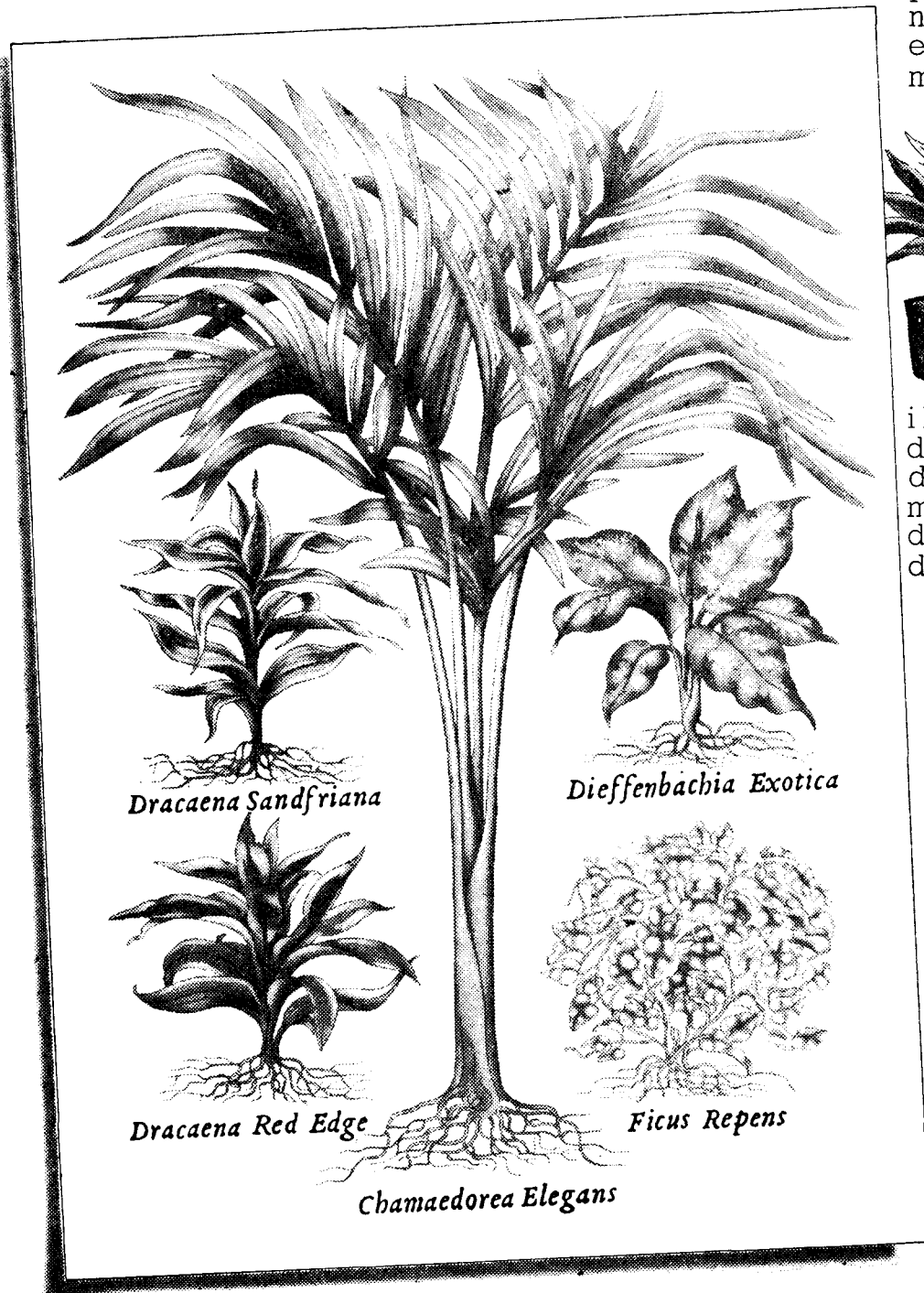
Li donaran, gratuïtament, plantes tropicals vives.

Des de fa mesos, per celebrar l'aniversari de la seva fundació, la Caixa d'Estalvis de Barcelona ha fet

semmbrar i va cultivant en hivernacles de diverses parts del món, centenars de milers de plantes seleccionades per la seva bellesa i les seves qualitats per a viure a les nostres cases.

Mai no s'havia preparat un obsequi d'aquestes característiques a tot Europa!

Si vostè té llibreta o compte corrent (i, si no en té, també en pot obrir i participar-hi), n'hi haurà prou que efectui un abonament mínim de 5.000 Ptes.



i li regalarem una d'aquestes plantes, el dijous 8 de març o el dijous 15 o el dijous 22.

CALENDARI ENTREGA DE PLANTES		
Març		
DIJOUS	DIJOUS	DIJOUS
8	15	22



135 ANIVERSARI DE LA
CAIXA D'ESTALVIS
I MONT DE PIETAT
DE BARCELONA

La vista és la que treballa

Hem clissat a l'article «Ratlles breus», del nostre darrer número, l'expressió *al històric partit*. Aquesta errada ens permet, avui, de parlar un xic dels mots *al* i *del* (contraccions respectives de les preposicions *a* i *de* i de l'article *el*) quan precedeixen noms que comencen en vocal o bé amb la lletra *h*.

Recordarem que davant d'una d'aquestes paraules com, per exemple, amor, herència, emblema, honor, etc., usarem així les contraccions abans esmentades: *a l'amor, de l'amor, a l'herència, de l'herència, a l'emblema, de l'emblema, a l'honor, de l'honor, etc.*, o sigui que primer cal escriure les preposicions *a* i *de* i després l'article *el*, però grafiat *l'*, o sigui apostrofat. Per tant, la frase abans assenyalada, havia d'ésser escrita *a l'històric partit*.

Aprofitarem aquesta avinentesa per a remarcar que també molt sovint veiem arreu paraules femenines començades en vocal, o bé en *h* com *incomprensió, unitat, idea, història, etc.* escrites totes elles amb article apostrofat, o sigui, *l'incomprensió, l'unitat, l'idea, l'història, etc.*

Us preguem que vulgueu recordar que l'article femení *la* s'escriu sense apòstrof davant els mots que comencen en *i* o en *u* febles, precedits o no de *h*. Exemples: *la idolatria, la idea, la ullada, la unitat, la història, la humanitat, etc.* En canvi, escriurem: *l'illa, l'única*, ja que ambdues vocals, en aquests casos, són fortes.

Així mateix, cal posar *la* davant de la paraula *una* quan ens referim a l'hora del rellotge i quan anomenem les vocals *e* i *u* (*la e, la u*) i davant dels noms que porten el prefix *a*, com *la anormalitat, la asèptia*, per tal de diferenciar-los, a la pronunciació, de *la normalitat, la sèpsia*.

Finalment, hem de dir avui que a la secció «Vila oberta» hem llegit la frase *amb els principals personatges a tamany natural*. La paraula *tamany* no és, fins ara, admesa al nostre diccionari. I cal substituir-la per una d'aquestes dues: *grandària*, quan vulguem significar allò que té de gran una cosa. Així, *la grandària d'una sala*; i *mida*, quan vulguem expressar mesura, especialment lineal. Ex.: *les mides de la post*; unitat de mesurament, amb exclusió de les de capacitat i pes. Ex.: *una mida de mig metre*; i dimensió que ha de tenir una cosa per a l'ús a què està destinada. Ex.: *quina mida ha de tenir els llistons? Arribar a la mida*.

Creiem, doncs, que en la paraula que ens ocupa hauriem hagut de substituir *tamany* per *grandària*.

I, per avui, prou. Gràcies per la vostra atenció.

R. M. C.

Comentaris d'urgència

Eleccions Municipals

Aquesta setmana ha començat la campanya electoral per a les eleccions locals, les primeres que es celebren des dels anys trenta.

Això vol dir que la immensa majoria de la població no ha elegit mai, fins ara, l'Alcalde i els Regidors de l'Ajuntament i ni tan sols ha viscut cap elecció d'aquesta classe.

Com és sabut, a Granollers, es presenten cinc candidatures: La dels Socialistes, amb l'empenta d'haver vençut a les legislatives del primer de març; la de Convergència i Unió, reforçats en haver resistit la poderosa embestida de U.C.D. (feta amb un pressupost que, segons sembla, excedeix de 4.500 milions de pessetes); la dels Centristes-U.C.D., que, en certa manera, s'ha implantat a Granollers; la del P.S.U.C., que també ha resistit el bipartidisme i ha millorat a nivell local; i la d'Esquerra-Front Nacional que es presenta reforçada amb gent del B.E.A.N.

No sabem fins a quin punt els resultats de les legislatives poden servir-nos de pauta per a les Municipals. És molt possible que en aquest cas pesin més les persones concretes que formen part de les diverses candidatures, que els electors poden conèixer personalment.

Tampoc sabem fins a quin punt incidiran les campanyes de propaganda, ni quin encert, abast i força de penetració poden tenir. La campanya tot just ha començat, ja sonen els noms i es divulguen programes, i estem segurs que s'anirà intensificant a mida que s'apropi el dia 3 d'abril. D'allò que estem segurs és que els Partits d'àmbit estatal, especialment la U.C.D., portaran a terme la campanya a nivell de tot l'Estat, per tal d'afavorir les seves candidatures a cada municipi, amb una riquesa de mitjans que necessàriament fa impacte a l'elector poc informat. No ens estranyaria que algú votés U.C.D. pensant en elegir Alcalde del seu poble al Sr. Suàrez. Tanta és la pressió de la propaganda massiva, i dirigida amb les millors tècniques. Seguir la televisió és una experiència interessant per tal de comprovar com, gota rera gota, l'aigua es va tirant sempre a un mateix molí. I així, també, bona part de la premsa: El dimarts dia 13, un diari de gran circulació, publicava a primera plana una gran fotografia de la presa de possessió del nou President de Veneçuela. A la fotografia, però, no hi sortia pas el Dr. Herrera Campins, sinó el President Suàrez.

Aquesta manera de fer la informació explica moltes coses.

C. U.

Retalls del Butlletí Oficial de la Província

ADMINISTRACION MUNICIPAL

5 de març — CALDES DE MONTBUI

Don Antonio Montoya Cañellas, actuando en nombre propio, ha solicitado de esta Alcaldía licencia para apertura de depósito de G.L.P., a emplazar en Urbanización Can Valls, parcela 787.

En cumplimiento del art. 30, n.º 2, apartado a), del Reglamento de Actividades molestas, insalubres, nocivas y peligrosas, de 30 de noviembre de 1961.

6 de març — MONTMANY - EL FIGUERÓ

Aprobar la zonificación y precios unitarios que han de regir para la exacción del impuesto municipal sobre el incremento del valor de los terrenos durante el bienio 1979-1980.

7 de març — LLINARS DEL VALLÈS

Formulada y rendida la cuenta municipal de Administración del Patrimonio de esta localidad, correspondiente al ejercicio de 1978.

Formulada y rendida la cuenta del Presupuesto ordinario de esta localidad, correspondiente al ejercicio de 1978.

Aprobado el nuevo Presupuesto facultativo de ejecución, por contrata de las obras comprendidas en el proyecto de alumbrado público de la urbanización Tres Pins, redactado por el Perito industrial municipal.

7 de març — L'AMETLLA DEL VALLÈS

Aprobado por este Ayuntamiento el padrón del impuesto municipal sobre circulación de vehículos, correspondiente al año 1979.

Aprobado inicialmente por este Ayuntamiento un Plan especial de ejecución de obras de infraestructura en el antiguo Camino de Bigas (prolongación de la calle del Maestro Millet).

OBRES PÚBLIQUES I URBANISME

6 de març — PARETS DEL VALLÈS

Industrias Bettor, S. A., ha solicitado auto-

rización para verter aguas residuales depuradas, procedentes de su industria, situada en el término municipal de Parets del Vallès.

El proyecto de depuración se halla a disposición de quienes deseen examinarlo en las oficinas de calle Beethoven, número 15, 3.º.

7 de març — LLIÇA D'AVALL

Confederación Hidrográfica del Pirineo Oriental

Expediente de expropiación forzosa, por causa de utilidad pública, de los bienes y derechos afectados por las obras del nuevo Proyecto de conducción para abastecimiento con agua potable del río Ter a las poblaciones dependientes de la toma «C».

Procedimiento de urgencia

O. M. de 23 de octubre de 1975

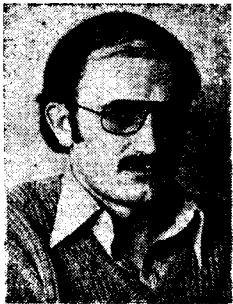
Estación de bombeo

Término municipal de Lliçà d'Avall

De conformidad con la O. M. arriba indicada, y en cumplimiento del art. 52 de la vigente Ley de Expropiación Forzosa de 16 de diciembre de 1954, y en virtud del art. 98 de la misma Ley, el Ingeniero Director que suscribe hace saber, por el presente anuncio, que el día y hora que se expresan, el Ingeniero representante de la Administración y el Perito de la misma, en unión del Alcalde o Concejal en quien delegue, se personarán en el Ayuntamiento de Lliçà d'Avall, el día 17 del mes de abril de 1979, a las 10 horas, al objeto de, previo traslado sobre el propio terreno, proceder al levantamiento de las actas previas a la ocupación de las fincas contenidas en la relación que seguidamente se detalla, junto con los propietarios y demás interesados que concurran.

Número de orden, 1; propietaria: Doña Dolores Vilardebó Uñó; parcela 83; polígono 16.

Els caps de llista opinats



Rafel Ballús

Partit Socialistes de Catalunya

P S C - P S O E

1. Que es un paradigma del que pot passar quan no hi ha democràcia, quan es fan les coses d'esquena al poble, sense informació i sense participació. Del 56 ençà, els Ajuntaments tenien una llei que els permetia una política de creació d'un patrimoni municipal del sòl i que els obligava a fer prevaldre la disciplina urbanística. Els senyors que presidiren l'Ajuntament representaven solament els interessos de l'oligarquia econòmica local, i es dedicaren a afavorir la construcció indiscriminada i salvatge de blocs i més blocs. Granollers va créixer lleig i mal girbat, i ara ens el tornen amb dèficits de tota mena. «Viviendas Municipales de Granollers, S. A.» potser no havia d'haver nascut i ara és un problema que el nou Ajuntament haurà d'afrontar amb urgència.

2. En primer lloc, caldria fer un estudi a fons —una auditoria— de la situació econòmica de l'empresa. Saber exactament on som, per què hi som i —sobretot— quines possibilitats de futur hi ha. El Programa Municipal dels socialistes propugna la creació d'una Agència Local (o Comarcal) del Sòl i Habitatge, car no té sentit que un Ajuntament es dediqui a fer de constructora, si prèviament no té establerta una política urbanística coherent que, entre d'altres aspectes, comporti la creació d'un ample Patrimoni Municipal (o Comarcal) del Sòl. És en aquest marc que podrem resoldre els problemes de l'habitatge a Granollers.

Pel que fa a la solució concreta de l'afer «VIMUGRASA», es a dir «Can Mònic», el PSC està clarament al costat de les 400 famílies afectades i ho seguirà estant a l'Ajuntament. De moment hem fet —junt amb els companys del PSUC— tot el que podíem fer: col·laborar en la formació d'una

Comissió de perjudicats i posar l'assumpte en mans d'un bon advocat.

3. Sí. Que l'han pagada els treballadors de la comarca i els ha d'ésser tornada. De moment s'hauria de cedir a les centrals sindicals amb implantació a la comarca: UGT, Comissions Obreres i CNT.

4. Creiem que el Museu de Granollers, a part d'una tasca interna d'investigació i catalogació, ha de tenir una projecció a l'exterior. En dos sentits: d'una banda, a través de la publicació dels treballs i de l'exposició dels materials, i de l'altra, a través

del contacte permanent amb la comunitat escolar: que el Museu sigui una aula més, la més interessant, per als nostres estudiants. Per a aconseguir això, caldrà potenciar-lo, integrant-lo en un Consell local de Cultura, dotant-lo econòmicament, i establint col·laboracions amb altres institucions anàlogues.

5. Aquest és un tema que escapa a l'estricta competència del municipi. Amb tot, creiem que s'hauria d'anar a la construcció d'un nou Institut, que permetés descongestionar l'actual. Al mateix temps, caldrà pressionar per a que siguin transferides les competències de l'E.M. a la Generalitat, i per a que es vagi substituint l'actual sistema intern de funcionament, per un altre més horitzontal, autogestionari, basat en la responsabilitat, l'esperit de treball i el respecte mutu. L'INB, de totes maneres, és el millor centre d'ensenyament mitjà que tenim a Granollers.

Rafel Ballús



Oriol Montaña

Convergència i Unió

C D C - U D C

1 i 2. El problema de les «Viviendas Municipales», és evidentment, un dels més greus que té plantejat l'Ajuntament de Granollers, i és ben curiós que un embolic de tal magnitud procedeixi, no d'una zona corrent d'acció municipal, sinó d'una parcel·la que podríem dir-ne atípica. Nosaltres creiem que és fruit d'haver entrat l'Ajuntament en unes actuacions per a les quals no tenia els instruments de gestió adients, segons han demostrat els fets.

Aquestes consideracions a part, el problema hi és. Hi ha quasi quatre-centes famílies que tenen uns diners avançats per un pis, les obres estan parades des de fa temps, «Viviendas Municipales» ha fet fallida i a curt termini no es veu cap solució satis-

factòria. Nosaltres pensem que per a resoldre-ho, és necessari, prèvia censura de comptes, de la societat en fallida, acordar la solució amb els afectats i dur-la a terme participant ells en la seva gestió.

3. Sí, tenim idees sobre el futur de la Casa Sindical. La considerem en aquests moments patrimoni de la ciutat. La nostra proposta és ben concreta: recuperar-la i convertir-la en Casa de Cultura.

4. Entenem el Museu de Granollers com un centre viu d'irradiació cultural. Subratllo això de viu. Volríem potenciar-lo a través d'un Patronat format per gent prestigiosa que

en sobre:

- cases municipals
- casal sindical
- museu
- institut de batxillerat

visqui els problemes culturals i disposada a treballar-hi de ferm. Per altra banda, el conflicte amb els socis de La Unió Liberal, propietaris del solar, creiem que té solució. Almenys és la impressió que n'hem tret de converses informals mantingudes amb alguns dels elements més representatius dels antics socis.

5. Malauradament l'Institut no és un centre sobre el qual el Municipi tingui competències. Dic malauradament perquè una institució tan important com és per a la formació dels ciutadans, hauria d'estar, aquí i a tot arreu, més vinculat a la ciutat.

Oriol Montanya



Narcís Civil

Esquerra Republicana de Catalunya

ERC

1. Pensem que és un afer tèrbol, del qual encara avui no se'n sap tota la veritat. La realitat és que una sèrie de ciutadans han estat perjudicats en una forma que, siguin quins siguin els aspectes legals, per a ells constitueix una excel·lent estafa.

2. No volem avançar solucions que encara avui són incertes, caldrà consultar els perjudicats i exigir responsabilitats si hi ha lloc.

3. Creiem que d'una manera o d'un altra esdevindrà patrimoni del poble i estarà sota el control popular.

4. Entenem que ens referim a l'edifici. Creiem que ha de seguir exercint la funció de museu i de la manera més eficaç possible, però caldria oferir al poble una compensació per l'expulsió de que va ser objecte a l'haver-lo arrebatat a l'antiga Unió Liberal, patrimoni de un 80 % del ciutadans.



Salvador Campoy

Unión Centro Democrático

UCD

1. Las Viviendas Municipales son un problema de orden social que necesitan de una urgente resolución, ya que en ello va implícita la dignidad moral y cívica sobre el perjuicio que ha representado a muchas familias trabajadoras.

2. La solución a este tipo de problemas, sólo y en principio podría re-

solverse mediante la formación de un sistema cooperativo municipal en colaboración directa con los grupos familiares interesados en la adquisición de viviendas.

3. Teniendo en cuenta que se trata de un edificio en el que se halla ubicada la Delegación Comarcal de Trabajo y estando en trámite de solución por parte de los estamentos estatales, es a ellos a quien compete la solución y distribución de los mismos.

4. El Museo, como tal, en estos momentos para Granollers cumple su cometido, sin más.

Darle los suficientes alicientes para que sea visitado no solo por nuestros conciudadanos, sino por todas aquellas personas que visitan nuestra ciudad.

5. Sobre el Instituto ha de elaborarse un análisis de la composición de sus problemas internos y plantearse la necesidad de buscar las soluciones más idóneas a los mismos, ya que son varios y concretos los asuntos a resolver y que competen a nuestro Municipio siempre bien entendido que sean los propios del mismo.

Secretari General
E. R. C.

Comité Local de Granollers

Plaça Gran

Informa als seus lectors que, des d'aquest número dedicarà setmanalment un espai des d'on els homes de les candidatures que es presenten a les Eleccions Municipals, donaran la seva opinió sobre els temes de més interès que afectin a la vida de la ciutat.

Les enquestes han estat llurades a les 5 opcions

Escombraries i deixalles

Sr. Director de PLAÇA GRAN:

Us prego que vulgueu publicar aquesta carta, perquè en vigílies d'eleccions municipals, modestament opino que pot ser útil per aquells dels nostres conciutadans que han de sortir de les urnes elegits. Es tracta del problema que planteja la destrucció de les escombraries domèstiques i les deixalles industrials.

Fa uns dotze anys que vaig ser comissionat per un grup financer per a esbrinar com i de quina manera els països més avançats d'Europa es desfeien de les escombraries. L'objectiu, però, era saber si les deixalles podien ser sotmeses a un tractament pel qual s'esdevingués un producte comerciable. En aquell temps hi havia la idea de convertir les escombraries en adobs orgànics per a l'agricultura. Allò que s'havia d'aclarir era, fins a quin punt —si és que ho fos— era rendable l'operació.

L'estudi que vaig realitzar fou molt interessant. Per un cantó: la tècnica emprada per a destruir les escombraries. I per un altre —que sorgí de trasantó— què hi deien, què opinaven, què feien els Ajuntaments respecte les escombraries. Em refereixo als ajuntaments del nostre país i els d'aquella època, el 1967.

Després de visitar moltes ciutats, de 50.000 habitants per amunt, les quals ja tenien resolt el problema, vaig veure que allò de convertir les escombraries en adobs s'havia superat. La producció excedia en un valor de 3 a 1 la demanda. El mètode generalment adoptat era la incineració.

Creuar les escombraries no és fàcil per molts conceptes. El primer i més important és que de no incinerar-les d'una manera metòdica contamina l'atmosfera fins a una gradació molt elevada. Tots hem sofert temps encalmat, de pressions altes, en què el fum esdevé palpable i la pudor insuportable. Després, les instal·lacions incineradores són molt complexes i d'un cost elevadíssim. Les escombraries són de baixa combustió. Han de ser sotmeses, dins unes grans sitges, a un règim de maduració per mitjà d'una manipulació constant. L'operació pròpiament de cremar-les ha de ser controlada constantment. Unes vegades són de la més alta combustibilitat i altres se'ls ha d'injectar combustibles líquids perquè no s'apaguin del tot. Aquestes operacions de control s'efectuen per mitjà de termostats i reguladors de la flama, tot plegat aparells molt sofisticats. El complex que vaig veure a Offenbach, Alemanya, ciutat d'unes característiques molt semblants a les de Granollers, centre d'una comarca que sumaven uns 100.000 habitants, entre la capital i dotze pobles en un radi de 16 km., era un edifici d'uns 30 metres d'altura, amb façanes de 70 i 90 metres per cantó i una xemeneia de 100 m. d'altura. El resultat de la incineració era que la combustió proporcionava la calor suficient per a fer funcionar unes turbines que facilitaven la il·luminació pública de la ciutat i la comarca. Si bé el fet és ben remarcable, no és suficient com per equilibrar el cost operacional. Els ajuntaments hi havien de contribuir amb el 62 % del cost total. Era ben clar, però, que les despeses que per aquest capítol s'havien de carregar al contribuent no eren feixugues si hom pensa amb els resultats, amb el que toca a la contaminació atmosfèrica. En el cost hi anava inclòs la recollida de les escombraries. Les deixalles industrials, que aquí avui les cremem sense cap mena de prevenció, les mateixes indústries les conduïen a l'incinerador de manera espontània, a part que era obligatori.

És a dir: desfer-se de les escombraries requereix unes grans instal·lacions, però no podem esperar més temps.

A l'any 1967, abans esmentat, que vaig fer aquest estudi, la sorpresa més notable —i molt particular de les institucions i els homes del nostre país—, fou les dificultats legals i privades que entrebancaven qualsevol intent de portar a terme l'edificació d'un complex d'aquesta naturalesa. Quan en parlaves amb els Alcaldes ho trobaven car. Els semblava que els robessin. Ho consultaven amb el facultatiu municipal i aquest era del parer de l'Alcalde, amb la particularitat que ell ja tenia un projecte dibuixat, la realització del qual no arribaria al 25 % del cost d'aquells forns, si bé, la veritat sigui dita, no produiria força elèctrica, però cremar escombraries era ben segur que ho faria. El resultat quasi immediat era que l'ajuntament havia gastat 15 o 20 milions en la construcció d'un incinerador que podia cremar moltes coses, menys escombraries.

Un altre entrebanc, molt pintoresc per cert, era el de les companyies elèctriques i la qüestió que s'esdevenia dels combustibles per ajudar la incineració de les escombraries. L'oposició de les companyies elèctriques era simplement engendradora per una qüestió de parroquians. Vèncer aquesta dificultat, es tractava d'instalar-te a Madrid, anys i panys, tot esperant la vènia del ministre de torn que fos qui fos, mai no et podia rebre. Era prohibit que els ajuntaments produïssin corrent elèctric. No era de la seva competència. Respecte als combustibles, es tractava d'utilitzar l'oli lubricat que els vehicles automòbils es veuen obligats canviar després d'un cert nombre de mils kilòmetres de recorregut. Aquest oli, aquí, és objecte de reciclatge. No oblidem que els combustibles d'origen fòssil són controlats per un monopoli. Aquest és l'amo. L'oli, el lubricant que ja ha fet el seu servei no existeix, es prolonga fins l'infinit. Si el necessites, l'has de comprar, a un preu i amb unes determinades condicions. És a dir: has d'anar a Madrid a pidolar. No parlis pas dels drets humans o simplement de problemes ecològics. Es tracta de fuel i l'has de pagar al seu preu. Tot és molt ben organitzat i com Mossèn Panglòs deia, estem al millor dels móns possibles.

En fi, a la nostra ciutat, el futur ajuntament haurà de fer front a aquest problema. Però vegeu que ho haurà de fer a nivell comarcal. La nostra comarca té una capacitat adquisitiva que ultrapassa els 2.000 dòlars per càpita. La càrrega econòmica que representaria l'edificació d'un incinerador d'escombraries no és notable, i més si pensem en la indústria afincada a la comarca i que hauria d'utilitzar-lo. D'una vegada per sempre hauríem solucionat un problema que cada dia creix.

No cal dir que tinc a la disposició del futur ajuntament l'estudi esmentat, el qual ha dormit per espai de dotze anys a la meua llibreria.

Respectuosament,

MANUEL PAGÈS

Granollers, està brut

Aquest matí a l'anar a l'entrenament al meu pare que es feia de les paperetes després de les eleccions m'ha respost, que el 15 de juny les van cremar, i ara m'agradaria saber perquè l'1 de març no les han cremades.

Avui i demà es celebra un Campionat de Catalunya de Natació i ha vingut gent de fora i penso que els de Granollers hem quedat com uns mal endreçats, doncs davant del Club Natació tot era blanc de paperetes, semblava que havia nevat. Caldria que en les properes eleccions municipals procuressin cremar les paperetes i Granollers estaria més net i així els granollerins no tornariem a quedar en ridícul davant la gent d'arreu de Catalunya.

Cordialment.

Jordi Martí i Sanarols
11 anys

Inspector de Zona escolar comunica...

MATRICULA EN CENTROS ESTATALES Y NO ESTATALES SUBVENCIONADOS DE EDUCACION PREESCOLAR Y E.G.B. PARA EL CURSO 1979-80

Con objeto de lograr la mejor escolarización posible de los alumnos de E.G.B. y preescolar y utilizar al máximo los puestos escolares, la Delegación Provincial del Ministerio de Educación y Ciencia ha dispuesto lo siguiente:

Para regular la solicitud de matrícula e inscripción de los alumnos los Sres. Directores de los centros estatales y no estatales subvencionados se adaptarán al siguiente calendario:

12 al 17 de marzo: Publicación en cada Centro del número de plazas disponibles para el curso escolar 79-80.

20 al 28 de marzo: Admisión de solicitudes.

Antes del 8 de abril: Reunión de la comisión de selección, publicación de admitidos en el tablón de anuncios del Centro y comunicación a los mismos de la resolución tomada.

Hasta el 27 de abril: Formulación de la matrícula y plazo de reclamaciones.

PlaçaGran
Publicació
Granollerina

Anuncieu-hi!

El Teatre d'Ombres Yueh Lung de Nova York a Granollers

Demà, diumenge, a les set de la tarda, a la Sala d'Actes de l'Institut de Batxillerat

Presenta T A C de l'Associació Cultural

El «Ying Xi» Teatre d'Ombres

El teatre d'ombres va néixer a Xina fa més de dos mil anys. El text més antic conservat que en fa referència és de la Dinastia Han (segle II de la nostra era) i explica que la profunda tristesa de l'emperador Wu Ti a causa de la mort de la seva concubina favorita, li impedí de governar fins que el seu primer ministre Txao Meng fabricà una ombra colorejada de la Dama Wang, i la manipulà amb tant d'encert que l'emperador va creure que parlava amb l'ànima de la seva estimada.

Essent l'emperador un déu vivent, podem imaginar que l'origen del teatre d'ombres, reservat durant segles a la cort imperial, fou el d'un teatre religiós. L'espectacle va adquirir un caràcter profà a partir de la Dinastia Sung (de 960 a 1279), quan sortí del palau i s'establí a les ciutats, portat per companyies itinerants que actuaven en tendes plantades als carrers. La mateixa transformació fou experimentada per totes les arts xineses d'aquesta època, sota l'impuls de la burgesia comercial en ascens.

Les figures, de dues dimensions i articulades, estaven fetes de pergami colorejat i translúcid, i eren projectades per transparència contra una pantalla de seda. Durant el segle XIX es va estendre el tipus de figures dit «de Pekín», veritable antecedent del cinema de dibuixos animats.

Cap al 1850 les ombres xineses foren transportades als Estats Units pels immigrants xinesos que hi anaven per a treballar en la construcció dels ferrocarrils i en les mines d'or, on la tradició segueix mantinguda pel grup Yueh Lung. A Xina, en canvi, l'espectacle entra en decadència a partir de principis del segle XX. Les meravelloses figures de pergami començaren a ser comprades pels museus d'Occident, i les condicions polítiques caòtiques i la competència del cinema foren la causa de llur desaparició cap a mitjà dels anys trenta.

El Teatre d'Ombres Yueh Lung

El Teatre Yueh Lung, de Nova York, format per un grup d'investigadors xinesos i nordamericans, treballa amb figures del tipus «de Pekín», còpies exactes de les que l'any 1902 donà Bertold Laufer al Museu d'Història Natural de Nova York, i amb el repertori conservat gràcies a la tradició oral. El seu espectacle, que trans-

met al públic modern el caràcter màgic del teatre d'ombres clàssic, ocupa un lloc important dins l'actual interès per totes les formes parateatral (mim, teatre de màscares, titelles, marionetes i ombres).

PROGRAMA

1. Els dos amics.
Pantomina musical, basada en un conte popular.
2. La grua i la tortuga.

Pantomina musical, basada en un conte popular.

3. Les llavors de síndria de Xang'an.
Conte popular de la Dinastia Han.
4. La muntanya de les llengües de foc.
Drama clàssic del teatre d'ombres xineses, en xinès mandari (subtítols en francès).

El Teatre d'Ombres Yueh Lung és presentat en col·laboració amb la Fundació Joan Miró i amb el «Festival des Arts Traditionnels» de Rennes (França).

GLOSES

Tractem dels Zeros

Quan parlant d'una persona diem: «és un zero a l'esquerra», volem expressar que no compta per a res, que no té cap valor. El zero, doncs, quan va sol, és una quantitat nul·la, el no res més absolut.

Però si davant d'aquest zero solitari afegim una qualsevol altra xifra, el seu significat canvia totalment. Jo és alguna cosa, petita, d'antuvi, si voleu, per bé que si seguim col·locant zeros al seu darrera, la quantitat va creixent d'una manera ràpida i arribarem, sense trigar gaire, a no poder-la llegir d'una bursada.

Temps enrera teníem una expressió ben catalana per a aturar algú en el seu desfici de parlar de grans quantitats: «Sembles un rajoler; sempre parles de cents i milers». Els rajolers tenien aquesta anomenada. I això que, quan fabricaven els maons a mà, els feien de dos en dos amb el maneig d'un motlle de fusta, ajupits a terra, l'argila pastada al seu costat i el sol batent a la seva esquena. Encara sembla que els veiem en una bòbila que hi havia arran del carril de Girona, a l'indret on ara existeix un taller de can Baulenas.

En aquell temps, pocs zeros servien per a confegir una quantitat de força consideració, sobretot si parlàvem de pessetes. En aquest ram de les riqueses era plausible d'usar també la paraula castellana «duro». Tenia cinc vegades més de valer que la «pesseta», filla de Catalunya, i feia l'efecte que la quantitat era més fàcil de comptar: «Deu duros, cent duros, dotze-cents duros».

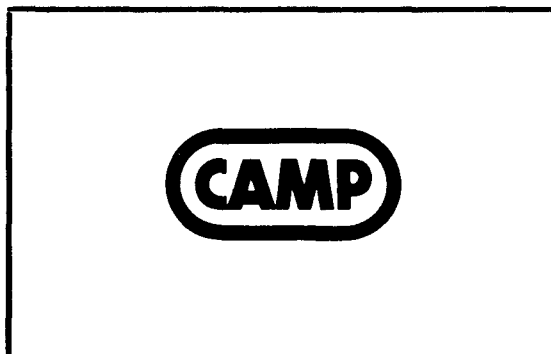
Ara sembla desapareguda la menció d'aquella peça monetària, i totes les riqueses —i tots els deutes— els comptem en pessetes. Encara que aquest mot ja comença a obligar-nos a usar el de «un bilió», que ja ha tret el nas, per exemple, en els pressupostos estatals.

«Un bilió» és una xifra escruixidora, però té l'avantatge de bandejar l'expressió «un milió de milions» que més aviat mareja.

XIXU

Foto *Battle*

Revelat de color fet per KODAK



**AL SERVEI DE LA
INDÚSTRIA ELÈCTRICA
DES DEL 1920**

Per Sant Josep... Crema

Els més entesos en la matèria subdivideixen la pastisseria tradicional catalana en sis grans famílies: els bunyols, les galetes, les coques, els carquinyolis i borregos, i els tortells i els dolços que es basen en la llet. Cal dir però que la imaginació catalana produeix unes variants tant diverses de matís, com diu Vázquez Montalban, com el mateix poble de Catalunya.

Voldria avui fer menció a l'última d'aquestes parts, la que fa referència als dolços que es basen en la llet i concretament a la crema catalana.

Seguint per tant amb el costum de les especialitats per a festes assenyalades ens trobem amb Sant Josep i amb ell amb aquest deliciós postre que li han adjudicat al llarg dels temps. Segons diu la tradició, la crema anys enrera la feia la tieta soltera o l'àvia de la casa. Acostumaven a menjar-la acompanyada de melindros o coques, naturalment, fet tot de casa.

Avui dia, poques són les cases que

la fan. L'abundància de pastisseries que es fan la competència i el comodisme per part de molts, han fet perdre el gust i les ganes de la seva elaboració.

No crec necessari donar-ne la recepta, de tots prou coneguda, però si alguns consells per a principiants. Procureu fer-la a bany Maria, és a dir no directament al foc; remeneu sempre en la mateixa direcció, procureu que el foc no sigui massa viu perquè es talla fàcilment. Deixeu-la refredar bé abans de cremar-la. A mi en particular, m'agrada cremar-la una bona estona abans de menjar-la; és molt més exquisida.

Podem aprofitar les clares dels ous que ens hem servit per a la crema. Cal muntar-les a punt de neu, i barrejar-les amb un caramel que haurem preparat d'antuvi (aigua i sucre sense deixar-lo caramelitzar, i refredat). Fer-ne piles en una llauna amb un paper untat al damunt i posar-les al forn calent.

Montserrat Ponsa i Tarrés

Geranis

Podríem dir que a totes les cases tenen algun test amb geranis, però, generalment no solen ésser ben cuidats.

Són aquestes unes plantes generoses, que ben cultivades, floreixen tot l'any: la seva diversitat de colors fa que els afeccionats a la jardineria ens regalem esqueixos, quins colorits, són tan variats que els considero incomptables. Al ser de fàcil conreu la gent no s'hi encaparra massa, proveu però de dedicar-los-hi algunes atencions i veureu quins testos més bonics.

El temps del seu transplant és del mes d'agost fins a darrers d'octubre, però, si no vau fer-ho al seu temps ara podeu tallar-los-hi els brots més llargs, deixant la brotada nova. D'aquesta manera els ajudareu i a la vegada fareu una terrissa més estètica, més uniforme i treballaran més bé, ja que generalment no es transplanten molt sovint, i perquè siguin forts, gers i florits cal fer-ho cada any; perquè sigui abundosa la terrissa cal posar-hi tres o quatre esqueixos (millor de diferents colors però d'una mateixa família).

A l'hora d'escollir els brots per plantar cal triar els del mig de la planta, els més alts i vigorosos, a la vegada que es treurà tota la terra del test i es barrejarà amb terra nova, a ser possible de bosc i cercada pel bosc, doncs és més esponjosa.

Els geranis híbrids, que els afeccionats en diem de pensament, són originaris de l'Àfrica Austral i coneguts a Europa des de 1810-1815 i quienes varietats consi-

dero magnífiques amb l'inconvenient que són més delicades i floreixen menys, ni obstant, si teniu cura de treure les flors marcides les farem florir molt més temps, quasi més del doble de si les deixessiu granar, ja que al reproduir-se molt bé per esqueix, les granes no les necessitem per la reproducció i així podrem disfrutar més llargament de les seves flors.

Regueu els geranis en totes les seves varietats de juny a setembre, a ser possible cap al tard, per damunt les fulles i procurant no passin eixut, principalment els mesos d'estiu, deixeu però que una vegada al mes quedin amb terra seca, no els hi poseu plat, ja que massa humitat els fa més vulnerables a les malalties, així mateix tindrem compte amb el mildiu i la mosca blanca; si veieu que s'arruguen les fulles, mireu-los bé. Estan malalts.

Cal llavors fer pulveritzacions immediatament ja que si els deixeu emmalaltir per aquestes dues plagues s'hauran esfumat les vostres il·lusions. Les cases dedicades a floricultura us assenyalaran allò que els hi anirà més bé.

Els geranis d'emparrar o de penjoll, segons els situem, us decoren una paret de jardí ho us faran un bonic desmai; n'hi ha també de molts i variats colors però, els de més florida, són els rosa.

Insisteixo en treure les flors marcides en totes les varietats a l'efecte que en lloc de grana facin flors.

M. Dalmau

Agenda

Cinema

ASTORIA

Taxista de Señoras

Los Invencibles del Karate

MAJESTIC

Tiburón 2

Fantomas contra Scotland Yard

MUNDIAL

Interior en un Convento

El día de la Ira

PRINCIPAL

Delitto d'Amore

Exposicions

Museu de Granollers

Tin-Tin 50 Aniversari

Sala Sant Jordi de la

Caixa d'Estalvis de Catalunya

J Segurañes

Escultures en bronze

Col·lecció de l'Escola d'Olot

A B, Galeria d'Art

Sala A - Joaquim Camp

Escultures i dibuixos

Sala B - Josep M^o Morató

Pintures i dibuixos

Caixa d'Estalvis de Sabadell

Juan Francés

Casino - Club de Ritme

Pujol Carandell - Olis i dibuixos

Dissabte, 17

Futbol

Camp C. E. Granollers

Tarda a les 4 - Injantils

Granollers - U. D. Palou

Diumenge, 18

Matí, a les 9

Granollers B - U. D. Palou

A les 10 - Juvenils

Granollers B - Sant Celoni

A les 11,45 - Juvenils

Granollers A - Sarrià

Handbol

Matí, a les 11

Partit Preliminar

A les 12,15

Granollers - Marcol

Sardanes

A les 11,30 - A la Porxada

VI Concurs de Colles Sardanistes

Tarda a les 5,30

VI Concurs Individual de Sardanes Reverses

Organitza Cobla Som i Serem

Foto Batlle

Revelat de color fet per KODAK

ESTALVIANT PODRA OBSEQUIAR EL PÀRE

Del 15 al 17 de març
tenim a totes les nostres oficines
un regal molt útil per al pare.
Per a obtenir-lo
només cal tenir llibreta
i estalviar un mínim de 3.000 pessetes
durant els dies indicats.
Si encara no té llibreta,
ara és l'ocasió d'obrir-la.



CAIXA D'ESTALVIS DE CATALUNYA

LA CAIXA DE TOTS

