

**Martí Sunyol i Busquets**

Àrea d'Història i Art Medieval i Modern

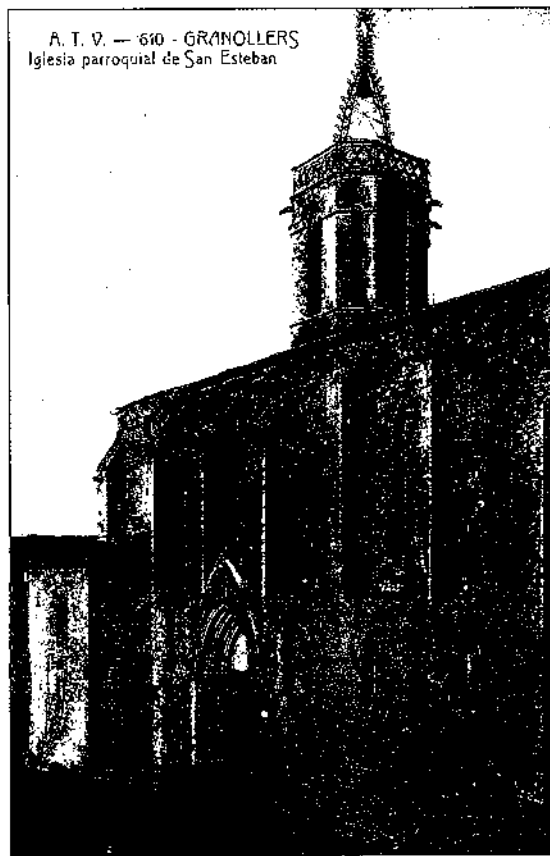
# INTERVENCIÓ ARQUEOLÒGICA AL SUBSÒL DEL CAMPANAR DE L'ESGLÉSIA DE SANT ESTEVE DE GRANOLLERS\*

Aquest article té per objecte presentar els resultats de la intervenció arqueològica duta a terme al subsòl del campanar de sant Esteve de Granollers el juny de 1991, durant les obres de consolidació de la seva estructura. I a partir d'aquí, fer un petit repàs a la història d'un dels elements més emblemàtics de la ciutat, que ens agradaria que fos un pas més amb vista a una síntesi històrico-arqueològica de tot el conjunt de l'església i de la parròquia en el transcurs dels seus més de mil anys d'existència documentada. El campanar de sant Esteve de Granollers és, en el conjunt de l'actual temple parroquial, l'únic vestigi visible de l'església gòtica, construïda al segle XV i enderrocada després de l'incendi de què fou objecte el juliol de 1936. Acabat de construir els primers anys del segle XVI, el campanar acompanyava una església de considerables dimensions —a grans trets, de volum similar a l'actual— que estava orientada d'est a oest igual que la seva predecessora romànica. Tot seguit farem un petit repàs a la seva història.

L'església gòtica seguia la mateixa orientació que la romànica. Construïda durant el segle XV, l'obra va finalitzar amb la construcció del campanar, acabat dins la primera dècada del segle XVI, i que quedava a la part nord de la nau <sup>(2)</sup>. El portal principal de la nova església s'obria a migdia —com l'actual—, i

## ELS ANTECEDENTS

L'existència d'una església a Granollers es troba documentada des del segle X, segons informava el desaparegut Cartulari de Ripoll, que recollia una cita de l'any 972. Actualment no coneixem cap resta d'aquella església, que cal suposar de construcció senzilla, i que desaparegué probablement en construir-se l'església romànica, entre els segles XI i XII. Aquesta església, de la qual ara no parlarem <sup>(1)</sup>, subsistí en part en el conjunt de l'edificació gòtica, que n'aprofità la portalada de la façana occidental com a accés secundari. D'aquesta manera, la porta principal de l'edifici romànic passà a ser l'entrada lateral de l'església gòtica, i encara avui la gent gran la recorda amb el nom de portal petit. Les seves restes, les podem veure ara dins els jardinetes laterals de l'església pel cantó de la casa rectoral.

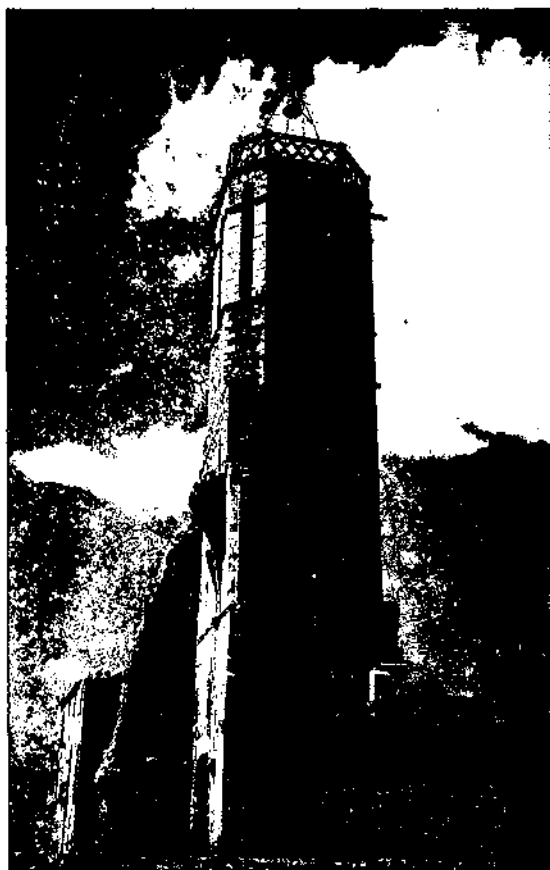


L'església gòtica al principi d'aquest segle (Arxíu Fotogràfic de l'Heremoteca Municipal Josep Móra)

[1] Llobet, S.: Granollers. Estudio geográfico e histórico. Ed. Alpina. Granollers, 1951

[2] Les visites pastorals de mitjan segle XV ens parlen d'un edifici gran, amb nombroses capelles, que correspon a l'església gòtica en avançat estat de construcció. Per altra banda, la construcció del campanar al tombant de segle ve confirmada pel testament d'Esteve G. Bruniquer, on es fa referència al trasllat d'una tomba causa de la construcció del campanar

\* Aquest article és un extracte de la Memòria de l'excavació, que serà publicada properament pel Servei del Patrimoni Arquitectònic de la Diputació de Barcelona. D'altra banda, el material procedent d'aquesta campanya es troba dipositat al Museu de Granollers (Núm. Inv. 7003). Volem expressar el nostre agraïment al Servei del Patrimoni Arquitectònic de la Diputació de Barcelona, al Museu de Granollers i a la Parròquia de sant Esteve de Granollers.



El campanar des del sud-est un cop treia la ruina. Foto: Joan Guàrdia (Arxiu fotogràfic de l'Heimeroteca Municipal Josep Móra)

cra d'estil ogival, propi del gòtic tardà. L'edifici era d'una sola nau, i tenia l'absis poligonal. Posteriorment, es van obrir diverses dependències cap a la banda nord. Al segle XVII es va construir la capella del Roser, que donava al campanar per l'oest, i també la de la Preciosíssima Sang, que durant un temps s'utilitzà com a sagristia, i que tocava al campanar pel nord. Poc abans de la destrucció de l'església, a la base del campanar hi havia una capella amb dos altars, dedicats a la Mare de Déu i a la Divina Pastora, a la qual s'accedia des de la nau principal.

L'església de Granollers ha estat objecte de diverses intervencions arqueològiques, començades la dècada de 1940 per Salvador Llobet<sup>(2)</sup>, i que han permès delimitar l'edifici romànic del segle XII i les diverses construccions posteriors. Tot seguit ens centrarem en el seu campanar, objecte d'aquestes ratlles.

## DESCRIPCIÓ

El campanar és un element que inicialment estava adossat a l'església gòtica per la banda nord d'aquesta,

formant part del mur lateral de l'edificació. Tenia accés directe a la nau principal a través d'una arcada oberta a la base del mur.

Per les seves característiques, el de sant Esteve de Granollers es pot incloure clarament dins la tipologia de campanars gòtics catalans. Són torres generalment de prisma octogonal, amb impostes de poca volada que marquen la separació dels diferents cossos. Els forats de les campanes no acostumen a ser massa grans, i la tècnica constructiva és acurada. La part superior acostuma a ser una terrassa o plataforma envoltada d'una barana calada de pedra.

La torre del campanar de Granollers té 34 m d'alçada fins a la part superior de la barana. La planta és quadrada, amb un primer cos que actua de sòcol. A l'alçada de 10 m una motllura recorre la torre excepte pel sud, on el campanar quedava integrat dins l'església gòtica. A partir d'aquí, la part nord és octogonal, mentre pel sud continuen els angles rectes uns 9 m més, amb unes figures de forma piramidal adossades al mur. Més amunt l'estructura poligonal del campanar és asimètrica, fins a arribar a una cornisa que delimita el cos de campanes, on s'obren els finestrals amb arc apuntat i traceria trilobulada. A sobre, la barana del terrat, formada per una balustrada de pedra amb quadrifolis entrelaçats, i coronada per un suport de ferro per a les campanes, que en la visita pastoral de l'any 1508 eren quatre, dues de grans dites els Senys i dues de petites, anomenades Esquelles.

## INTERVENCIÓ ARQUEOLÒGICA

La intervenció arqueològica es va dur a terme a instàncies del Servei del Patrimoni Arquitectònic de la Diputació de Barcelona, amb motiu de les obres de consolidació del campanar de l'església de sant Esteve, i amb la col·laboració tècnica del Museu de Granollers. L'excavació estava orientada bàsicament a documentar la profunditat a què està fonamentat el campanar per la banda del mur sud, que és el que presentava les patologies més greus, i determinar sobre quin sòl està assentat, per tal de procedir adequadament a la seva consolidació.

L'excavació va tenir lloc a l'angle interior sud-oest del campanar, just on arrenca l'escala que mena cap a dalt. En aquest punt es va obrir una cala tocant a la base de l'escala i al mur sud, amb una superfície de 110x110 cm.

## ESTRATIGRAFIA

Com hem esmentat abans, el mur sud del campanar formava part de la nau de l'església gòtica. A la base del campanar hi havia una capella, a la qual s'accedia

(2) Llobet, S.: Granollers. Estudio geográfico e histórico. Ed. Alpina. Granollers, 1951

des de la nau tot baixant uns graons.

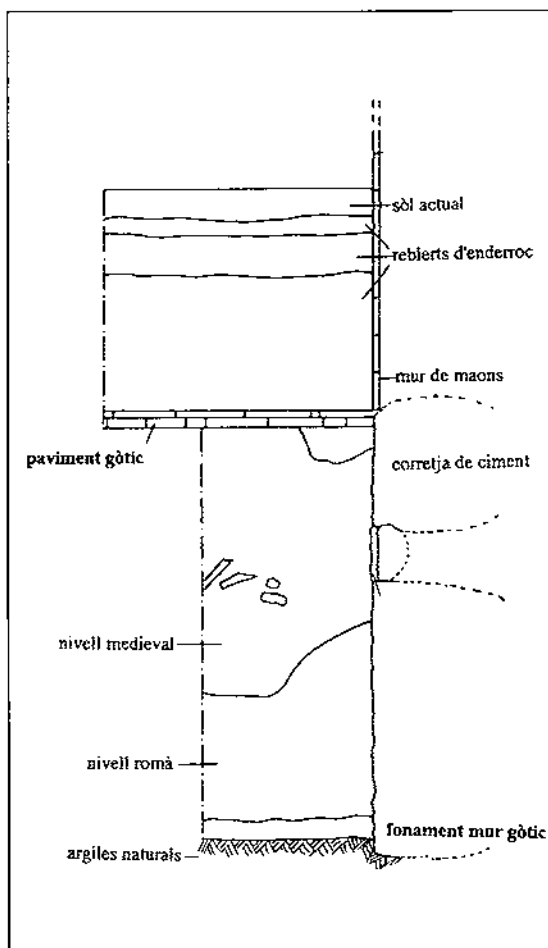
Durant l'excavació es va localitzar el sòl d'aquesta capella, format per rajols quadrats, i que havia estat repavimentat, probablement dins el nostre segle. Sota el paviment gòtic, l'estratigrafia de l'excavació va permetre documentar un nivell d'època medieval, anterior lògicament a l'església gòtica, amb ceràmica grisa i restes d'enterraments. És precisament el material localitzat en aquest estrat el que ens permet aproximar-nos a la data d'inici de construcció de l'edifici gòtic, que es situaria dins el segon quart del segle XV <sup>(4)</sup>. Sota el nivell medieval hi ha un estrat, menys potent, d'època romana. Els materials procedents d'aquest nivell permeten datar-lo entre els segles I-IV dC, el que aporta una cronologia d'ocupació romana del lloc molt extensa <sup>(5)</sup>. Finalment, es troba un petit estrat de terra neta i tot seguit les argiles, on reposa la fonamentació del campanar <sup>(6)</sup>.

## INTERPRETACIÓ

Tot seguit explicarem els principals elements d'interpretació de l'estructura del campanar i l'evolució que se'n desprèn, des del moment de la seva construcció fins a les darreres modificacions fruit de les obres de l'església actual.

El campanar va ser construït sobre el sòl del moment —som al segle XV—, on es va obrir una rasa de cimentació de 1,80 m de profunditat que va anar a buscar les argiles naturals i s'hi va endinsar alguns centímetres. Aquest tall va travessar els nivells medieval i romà per aquest ordre. La rasa fou parcialment reomplerta amb morter, i formà una corretja inferior, que serví de base sòlida a l'hora de bastir el mur exterior de carreus que veiem actualment. El sòl de l'interior del campanar fou pavimentat amb rajols de terra cuita.

Els canvis estructurals més importants del campanar arribaren a partir del moment de la destrucció de l'església, a partir de 1936. En desaparèixer la nau gòtica, el campanar quedà sense recolzament pel sud (vegeu fotografia), la qual cosa va fer témer per la seva integritat en aparèixer les primeres esquerdes. Davant aquest perill, i ja durant les tasques de desenrunament, es va fer un reforç per la base d'aquest mur just a sota l'arcada que comunicava amb la desapareguda nau, consistent en una faixa de ciment que es recolzà directament sobre la cimentació gòtica original, i sobre la qual es bastí un mur de maons del mateix gruix que la paret del campanar, que cegà pràcticament l'antiga obertura d'aquesta banda, i s'hi va deixar un pas de porta on actualment hi ha el Sant Crist. Aquesta fou, a grans trets, la principal operació de consolidació del mur sud, que recentment va patir noves esquerdes i que van provocar una nova operació de consolidació.



Secció nord-sud de la cala, on es poden apreciar els diferents estrats preexistents i les diverses fases de la construcció

(4) Aquests enterraments corresponen probablement al cementiri del temple romànic, ja que es troben a la banda nord d'aquella edificació, que és on sol haver-hi les necròpolis associades a les esglésies. La seva datació els situa a partir del segle XII. Pel que fa a la datació de l'inici de les obres, prenem com a referència immediatament anterior una base de ceràmica blava amb una palmeta com a motiu central, datable dins el primer terç del segle XV.

(5) El material extret situa la cronologia inicial del jaciment cap a la segona meitat del segle I dC. (un fons Mayet XII, de parets fines, i un parell de fragments de TS Hispànic). L'ocupació romana s'estén fins al segle IV amb seguretat (TS Clara D) i patser arriba al segle V.

(6) Cal dir que aquesta estratigrafia es correspon, a grans trets, amb la de les altres intervencions fetes a diversos punts de l'església els darrers anys arran de diferents obres.