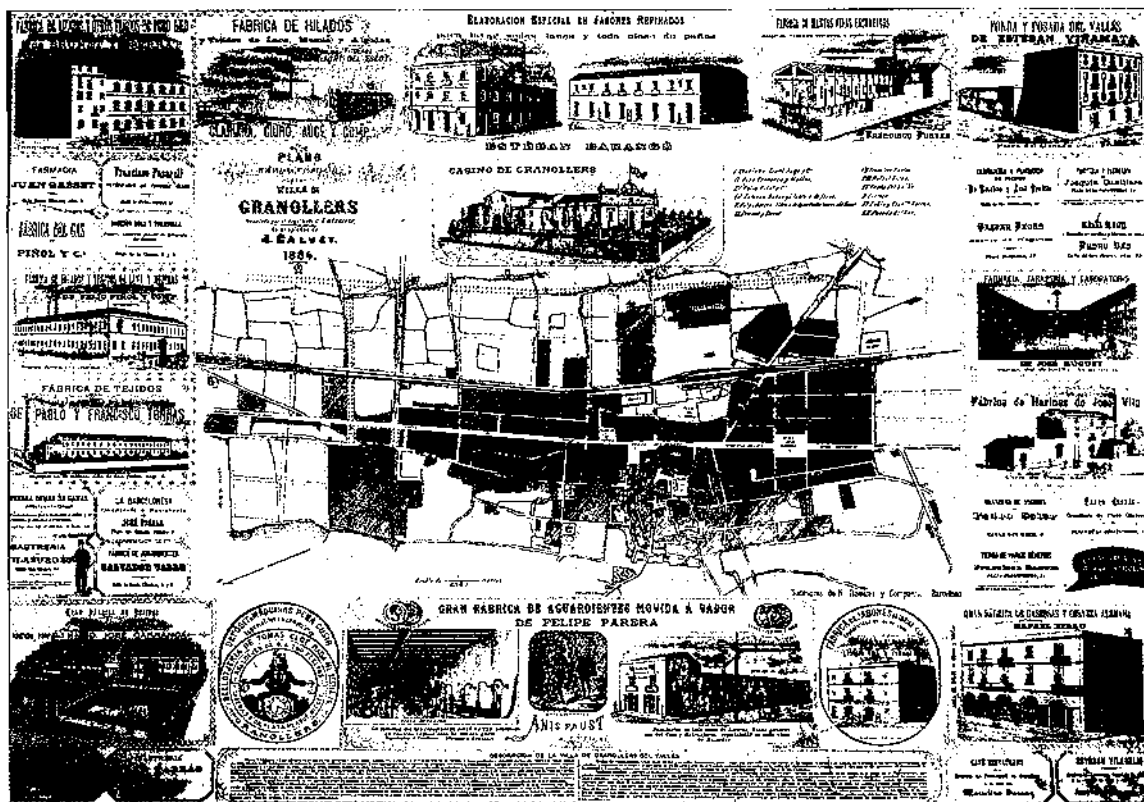


Joaquim Ledesma i Pardo  
Albert Camps i Giró

# ELS ORÍGENS DE LA INDÚSTRIA TÈXIL A GRANOLLERS (1874-1923)



Planol industrial i comercial de Granollers. J. Calvet 1884

## LES COMUNICACIONS COM A FACTOR DE CREIXEMENT INDUSTRIAL

Que les comunicacions esdevenen un element fonamental en la posterior potenciació econòmica del territori, és un fet inqüestionable. Com també és indubtable el paper que van jugar les transformacions que el camp de les comunicacions es van produir a Granollers des de mitjan segle XIX i que en condicionaren l'esdevenidor. En uns pocs decennis es va passar d'una vila menestral i agrària a una ciutat industrial i comercial.

Aquests canvis significatius s'iniciaren l'any 1848 amb el nou traçat de la carretera de Barcelona a Vic, fent canviar en pocs anys l'eix principal de la vila, el

qual en anterioritat es situava al llarg dels carrers de Corró i de Barcelona. Sobre el significat de la carretera, *La Gralla* ho deixava ben palès en afirmar que «la Porxada és el símbol de la vila; la carretera ho és de la ciutat»<sup>(1)</sup>.

Un altre esdeveniment transcendent va ser l'arribada del ferrocarril a Granollers, el segon de Catalunya i el cinquè d'Espanya, el 23 de juliol de 1854, el qual potenciarà la naixent indústria, ja esperonada de fet, anteriorment, amb la nova carretera. La xarxa ferroviària es completaria vint-i-un anys més tard amb l'entrada en funcionament de la línia que comunicava Barcelona amb Vic i les mines de carbó de Sant Joan de les Abadesses.

En definitiva, la situació en el corredor de la plana Pre-litoral convertiren Granollers en escenari de primer ordre en les transformacions que en el camp de les comunicacions van ocórrer a la Catalunya del segle XIX. Posada aquesta base, en dècades poste-

(1) *La Gralla*, Granollers 1923

riors i de manera progressiva s'anà desenvolupant una incipient indústria amb tot el que comporta: aparició de fàbriques als afores de la població, creixement demogràfic i urbà, etc. Però el pas de vila a ciutat no només cal entendre'l en un sentit quantitatiu, augment en el nombre d'habitants i del perímetre urbà, sinó en un tot seguit d'aspectes que feren canviar la fesonomia de la població, per exemple, en el camp de les relacions laborals (incorporació massiva de la dona al món del treball, aparició d'organitzacions sindicals i patronals); o en l'àmbit del lleure, amb el desenvolupament de l'activitat cultural i constitució d'entitats cívico-culturals (Unió Liberal, per exemple); o com l'aparició d'una sèrie de noves activitats econòmiques en el camp industrial, comercial i de serveis per atendre la demanda de la nova ciutat.

En resum, el municipi creix a redós de la seva nova activitat econòmica, la indústria —primordialment tèxtil—, i Granollers potencia i consolida el seu paper de cap de comarca.

### EL CREIXEMENT DEMOGRÀFIC DE GRANOLLERS (1874-1923)

Granollers és constituïda, en iniciar-se la dècada de 1860, per 4.702 habitants. En disset anys, l'any 1877, s'havia produït un augment de més de mil persones i es passà, concretament, de tenir una població de 5.714 habitants, la qual cosa suposa un creixement intercensal anual de l' 1'27%, el més important després del decenni 1910-1920 i del trienni 1920-1923. La cota dels sis mil habitants es supera clarament en 1887, 6.208 granollerins, i es manté en 1900 en augmentar a 6.755, amb un creixement anual, respectivament, del 0'86% i del 0'68%. Un increment semblant, del 0'80%, s'experimenta durant el primer decenni del segle XX quan s'assoleixen en 1910 els 7.293 habitants. Un espectacular augment demogràfic es produeix durant el període de 1910-1920, i més si tenim en compte els estralls que va ocasionar l'epidèmia de grip de 1918, amb un saldo positiu de més de mil cent persones, 8.397 habitants, i un creixement intercensal anual de l' 1'51%. Durant el trienni 1920-1923, el ritme de creixement en el nombre d'habitants s'accelera extraordinàriament, es creix gairebé en dos mil habitants (10.329), la qual cosa suposa un creixement rècord del 7'67% anual —tot i que cal tenir present la incorporació al municipi de Granollers de la barriada del Lledoner, numèricament representa una aportació de 317 habitants—. Indubtablement aquest creixement demogràfic va lligat a l'esclat de la indústria tèxtil a Granollers.

Entre 1860 i 1923 Granollers creix en un 119'7%, a un ritme anual mig de 1'9%, i passar dels 4.702

habitants de 1860 als 10.239 de 1923. (Quadre 1: Població de Granollers, Vallès Oriental i Catalunya (1860-1920) <sup>(2)</sup>).

En quina mesura aquest creixement ve motivat per la dinàmica demogràfica interna mateixa o a factors externs? (Quadre 2: Creixement absolut, Creixement Vegetatiu i Saldo migratori a Granollers (1877-1920))

El creixement vegetatiu propi de la dinàmica demogràfica interna sempre es troba per sota del saldo migratori. Això és important per entendre com Granollers en el període estudiat esdevé un nucli d'atracció de població—sobretot en el període 1910-1923—, ja que el creixement de la població es fonamenta més en el fenomen immigratori que no pas en el creixement vegetatiu. Com testifiquen els fulls del Padró Municipal d'Habitants i del Cens, i corrobora en els seus estudis Salvador Llobet <sup>(3)</sup>,

**Quadre 1.**  
**POBLACIÓ DE GRANOLLERS, VALLÈS ORIENTAL I CATALUNYA (1860-1920)**

Any	Granollers		Vallès Oriental		Catalunya	
	Nombre habitants	% creix. anual	Nombre habitants	% creix. anual	Nombre habitants	% creix. anual
1860	4.702	—	46.574	—	1.673.842	—
1877	5.714	1,27	45.805	-0,10	1.752.033	0,27
1887	6.208	0,86	45.806	0,00	1.843.549	0,52
1900	6.755	0,68	43.578	-0,37	1.966.382	0,51
1910	7.293	0,80	50.548	1,60	2.084.868	0,60
1920	8.397	1,51	52.021	0,29	2.344.719	1,25

**Quadre 2.**  
**CREIXEMENT ABSOLUT, VEGETATIU I SALDO MIGRATORI (1877-1920)**

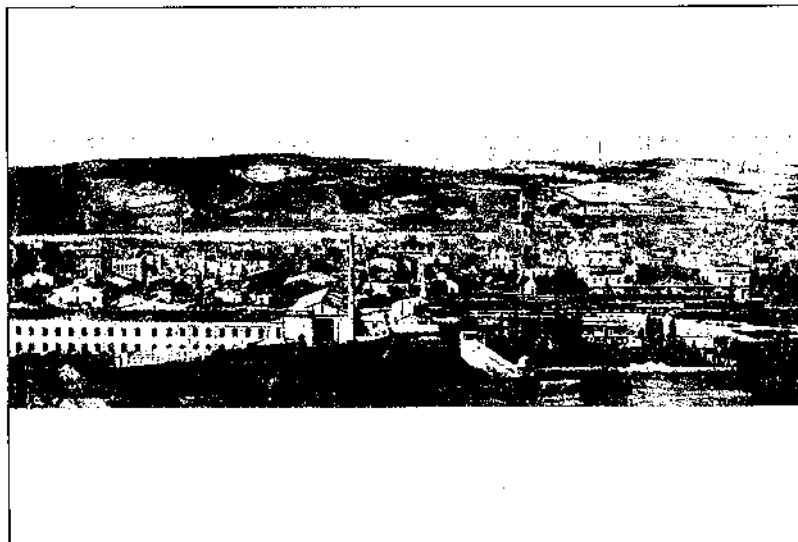
Període	Creix. absolut		Creix. vegetatiu		Saldo migratori	
	Nombre	% anual	Nombre	% anual	Nombre	% anual
1877-1887	494	7,53	217	3,30	277	4,23
1887-1900	547	6,49	165	1,96	382	4,53
1900-1910	538	7,66	170	2,42	368	5,24
1910-1920	1.104	14,07	-116	-1,48	1.220	15,55

- (2) *Gran Geografia consorcal de Catalunya*, vol. VI: El Vallès i el Maresme, Fundació Enciclopèdia Catalana, Barcelona 1982  
Les dades referents al municipi de Granollers de l'any 1923 han estat extretes de "Granollers i la seva gent abans d'esclatar el conflicte" de Josep Homs a Granollers, 1926-1939: conflicte revolucionari i bèl·lic, volum I, Oikos-tau, Vilassar de Mar 1989
- (3) Llobet, Salvador: Granollers: Estudio geográfico e histórico. Editorial Alpino, Granollers 1951

aquesta immigració té un component eminentment comarcal o de zones properes. Afegirem que aquestes persones s'instal·len a Granollers per treballar principalment a la indústria i al seu sector més punyent, el tèxtil, i també a les noves activitats econòmiques que neixen al voltant del creixement fabril.

## ELS INICIS DE LA INDÚSTRIA TÈXIL

Sembla clar que el desenvolupament industrial va lligat a les transformacions en les comunicacions. Si bé en el segle XVIII els centres més importants de la protoindústria llanera de la comarca es troben a Castellterçol i a Sant Feliu de Codines, no és fins a les darreres dècades del segle XIX que s'inicia un clar procés industrialitzador. Pascual Madoz esmenta en un escrit datat l'any 1845, l'existència a Granollers d'una fàbrica amb telers mecànics impulsats per vapor (segurament «La Font de l'Escot», fundada en 1840)<sup>(4)</sup>. El nivell però de la indústria tèxtil local i comarcal era, fins a la meitat del segle XIX, clarament inferior al d'altres comarques catalanes.



Vista de Granollers a principis de segle

## LA REVOLUCIÓ INDÚSTRIAL A GRANOLLERS

En el decurs d'una dècada, la que va de 1909-1919, Granollers confirma el seu caràcter industrial, el qual s'havia començat a definir des de principi de segle. Els trets fonamentals d'aquesta industrialització<sup>(5)</sup> els podem concretar en els aspectes següents:

1. Pes decisiu del sector tèxtil i fabril, les empreses del qual s'han anat mecanitzant progressivament. Resten, encara, alguns tallers petits, però hi ha una tendència clara vers la seva absorció i concentració per part de les grans empreses del ram, dirigides per gerents i administrades, en algunes ocasions, des de Barcelona.
2. La metal·lúrgia, la qual depèn del sector tèxtil i fabril, augmenta quantitativament. Les grans indústries tèxtils solen tenir tallers de serralleria annexos, alhora que apareixen nombrosos tallers de maquinària i fusteria mecànica, normalment de reduïdes dimensions.
3. Igualment a remolc del sector tèxtil, es desenvolupa el de la construcció, motiu pel qual augmenta el nombre de forns i bòbiles de rajoleria, també de petites dimensions.
4. Les indústries relacionades amb el sector de l'alimentació i de consum —fàbriques de gasoses, pastes de sopa, molins, fàbriques de sabons i lleixius, etc.—, en general segueixen una evolució ascendent. Encara que de reduïdes dimensions i de caràcter quasi artesanal, ajuden a confirmar el caràcter industrial que va adquirint la ciutat.
5. Finalment, les activitats que podríem relacionar amb els serveis —tallers d'articles de vestir, impremtes, proveïment d'aigua i subministraments energètics—, manifesten el caràcter autosuficient de Granollers alhora que en confirmen la importància en relació a la resta de localitats de la comarca del Vallès Oriental.

## ETAPES DEL PROCÉS D'INDUSTRIALITZACIÓ DURANT LA RESTAURACIÓ (1874-1923)

A partir de la nostra anàlisi de les dades de la Contribució Industrial referents al sector tèxtil i fabril<sup>(6)</sup>, hem fet una periodificació de la industrialització a Granollers que, a grans trets, resta definida de la manera següent:

**1a. Etapa: 1874-1892.** Aquest període es caracteritza per un augment sostingut del nombre de telers, per amb uns totals baixos comparats amb les etapes posteriors.

Segurament en aquesta etapa s'acumularien els capitals que donarien lloc més endavant a l'expansió tèxtil. Tecnològicament s'experimenta un fort creixement dels telers mecànics i una davallada dels manuals i dels volants i la progressiva consolidació dels teixits de cotó.

[4] Madoz, Pascual: *Diccionario Geográfico-Estadístico-Histórico de España y sus posesiones de Ultramar*, tom VIII, Madrid 1847

[5] Vegeu l'apartat "Estructura econòmica a Granollers entorn dels anys de la Guerra Civil" de Joaquim Ledesma a *Granollers, 1936-1939: conflicte revolucionari i bèl·lic*, volum I, El marc demogràfic i econòmic, Oikos-tau, Vilassar de Mar 1989

[6] Per a més informació, podeu consultar l'estudi, mecanografiat, dels mateixos autors, *La indústria tèxtil a Granollers durant la Restauració, 1874-1914 a l'Herbari Municipal de Granollers*

**2a. Etapa:** 1893-1898. En aquesta segona etapa es produeix un augment espectacular en el nombre de telers. Així, a la relació corresponent a l'exercici de 1893-1894 figuren 1.109 telers enfront dels 468 de l'últim any de la primera etapa.

Tecnològicament s'accentua el procés de mecanització i desapareixen, a partir d'aquesta fase, els telers manuals, a la vegada que augmenten els tallers de serralleria i tintoreria annexos a les fàbriques. Paral·lelament, va creixent el nombre de telers de teixits de cotó, els quals representen el 87'32% el darrer any considerat en aquesta etapa.

**3a. Etapa:** 1899-1902. La pèrdua de les colònies americanes i la recessió econòmica general posterior, provoquen una curta crisi a la indústria tèxtil granollerina. Efectivament, els 1.372 telers existents a la Vila l'any 1898 es veuen reduïts l'any següent a 980, la qual cosa representa un descens del 28'57% sobre el total de telers. Cal esmentar, però, que aquesta xifra no assoleix, ni de bon tros, els nivells de la primera etapa, i que en dobla en el pitjor dels casos, el nombre.

Annexes a les empreses tèxtils fan la seva aparició les fàbriques d'electricitat, les quals incrementen ràpidament el nombre i la capacitat: de només una amb 22 kw en 1899, n'hi ha quatre, al 1902, que en sumaven trenta. Tanmateix, després de la fallida de la fàbrica de Feliu Pinyol, la qual utilitzava telers de llana, a partir de 1900 tota la producció serà, pràcticament, de teixits de cotó.

**4a. Etapa:** 1903-1918. La recuperació que es produeix en aquesta etapa és evident. S'assoleix la xifra de 1.493 telers en el darrer any del període considerat. El nombre mínim es situa en els 1.244 telers de 1909. L'adopció del proteccionisme econòmic envers els teixits forans i, sobretot, la neutralitat espanyola durant la Primera Guerra Mundial, converteixen la indústria del país en proveïdora dels estats bel·li-gerants i dels seus tradicionals mercats ara desatesos, la qual cosa permet un ritme de creixement bastant superior als anys anteriors a la pèrdua de les colònies americanes. Tanmateix, a partir del 1914, gairebé la totalitat dels telers són mecànics i augmenta, considerablement, el material tècnic complementari de les diferents indústries: tallers de tintoreria, blanqueig, de reparació de maquinària, serralleria, màquines d'aturada, llogadors de fora i fàbriques d'electricitat, les quals arriben a ser nou en 1912 i a produir 93 kW entre totes elles.

**5a. Etapa:** 1919-1923. Després del zenit assolit pel que fa a nombre de telers en 1918, on s'aconsegueix una cota de gairebé 1.500 telers, després de la Primera Guerra Mundial s'aprecia un important retrocés, i el nivell passa a situar-se al voltant dels 1.100 telers. No obstant això, si bé és cert que finalitzat el conflicte mundial es produeix una important recessió econòmica i apareixen símptomes d'instabilitat

**Quadre 3.**

**EVOLUCIÓ DEL RAM TÈXIL A GRANOLLERS DURANT LA RESTAURACIÓ (1874-1923)**

Anys	Empreses tèxtils		Total treballadors	Nombre total de telers	% de telers mecànics	% de telers de cotó	Nombre total de empreses
	Total	>25 telers					
1874	13	2	?	164	43,9	?	39
1876	14	3	258	243	37,8	53,1	39
1882	16	7	186 (h)	454	76,4	75,5	47
1886	19	7	?	425	75,1	80,0	48
1891	18	8	363	478	89,3	69,6	46
1895	25	12	?	1.156	94,7	78,4	53
1899	17	10	?	980	96,2	72,6	43
1900	20	11	?	1.095	96,6	85,3	47
1903	20	11	?	1.291	97,1	99,7	48
1909	16	11	1.611	1.244	98,4	100,0	41
1914	18	9	?	1.188	99,3	98,3	44
1918	20	12	aprox. 1.800	1.493	99,5	92,2	48
1923	17	9	aprox. 1.850	1.035	99,6	93,5	49

17

social en tot el país, la qual cosa conduirà, de fet, a la Dictadura de Primo de Rivera al 1923, hem de tenir present que hi ha un parell d'indústries importants<sup>(7)</sup> que deixen d'aparèixer en les relacions perquè la seva domiciliació social passa a Barcelona.

### LA INDÚSTRIA TÈXIL: MOTOR DE LA INDUSTRIALITZACIÓ

Creuant la informació de diverses fonts<sup>(8)</sup> s'ha confeccionat el Quadre 3 (Evolució del ram tèxtil a Granollers durant la Restauració (1874-1923), en el qual indiquem diferents aspectes de la indústria tèxtil a Granollers durant l'etapa de la Restauració de 1874 a 1923, atès que, com hem afirmat, era el sector industrial més important tant pel nombre d'ocupats com per la dependència envers ell d'altres rams<sup>(9)</sup>. En

[7] Concretament, ens referim a Bonaventura Comas i Cia, que a la darrera relació en què figurava, 1920-21, disposava de 75 telers de cotó; i, Fills de Ramon Mirra, baixa en les relacions de 1922-23 i que tenia 150 telers

[8] Per al nombre d'empreses i la seva evolució tecnològica hem partit, fonamentalment, de les llistes de Contribució Industrial. Per a la quantificació del nombre d'ocupats, de diverses estadístiques i censos que es troben en els lligalls de Reformes Socials, Sales 1 i 3 de l'Arxiu Històric Municipal de Granollers

[9] La importància socio-econòmica d'aquest sector es mantingué, pràcticament, fins fa ben poc. En una data tan llunyana com la del 1941, després de la Guerra Civil, el nombre de treballadors i de la superfície ocupada per algunes d'aquestes empreses era el següent: Filats i teixits Comas, situada al carrer de Sant Jaume amb una superfície de 8.000 m<sup>2</sup>, ocupava a 347 treballadors; Indústries Mirra, S.A., amb instal·lacions als carrers de Carró i de Sant Jaume de 1.200 i 2.970 m cadascuna, tenia 58 i 151 treballadors, respectivament; i, Roca Umbert, C.A., l'empresa més emblemàtica del sector i que progressivament anà absorbint altres indústries, disposava de tres instal·lacions: una de 2.500 m<sup>2</sup> i 40 treballadors al carrer de Sant Jaume, altra de 1.000 m<sup>2</sup> i 282 treballadors al carrer de Josep Umbert i, una tercera, més recentment construïda, a l'avinguda d'Enric Prat de la Riba, amb una superfície de 25.000 m<sup>2</sup> i 440 treballadors



Treballadors de la fàbrica de con Pinyol

18

#### Quadre 4. EVOLUCIÓ DEL NOMBRE D'INDÚSTRIES A DIFERENTS RAMS PRODUCTIUS (1874-1923)

Anys	Fàbriques d'aiguardent	Fàbriques de gasoses	Fàbriques de pastes	Fàbriques de pells	Fàbriques de sabons	Rajoteries i bòbiles	Tallers de fusteria	Tallers metal·lúrgics
1874	3	1	6	4	3	2	0	0
1879	4	3	6	4	3	4	0	0
1884	3	3	6	4	2	5	0	0
1889	3	3	6	3	2	5	0	0
1894	3	1	5	2	3	7	0	2
1899	3	2	4	2	3	5	0	2
1904	0	2	6	2	2	2	2	1
1909	0	3	4	2	2	3	3	1
1914	0	3	4	1	2	3	5	1
1919	0	2	5	1	2	5	5	1
1923	0	2	5	4	2	4	6	1

l'anàlisi de les seves dades, extraiem les conclusions següents sobre el ram tèxtil i fabril de la localitat.

El nombre d'empreses gira a l'entorn de les 18, amb petites oscil·lacions, que representen el 40% aproximadament, sobre el total d'indústries que figuren a les llistes de Contribució Industrial. Al progressiu augment de 13 a 25 entre 1874 i 1895, a l'inici de la industrialització, segueix una breu recessió fins a

començament de segle —només 12 empreses tèxtils en 1901— i una estabilització al voltant de les 18 empreses fins a l'acabament de l'etapa considerada. Les empreses amb més de 25 telers tenen cada cop un major pes pel que fa al total; la mitjana es situa entorn del 60% amb les oscil·lacions següents: representen menys de la meitat fins a 1898 i atansen o superen aquesta proporció durant la resta del període estudiat. De fet, des de començament del segle XX, una mitjana de 5 a 7 empreses<sup>(10)</sup> superaven els 100 telers a més de disposar d'altre material tècnic complementari: tintoreria, blanqueig, tallers de maquinària i serralleria i fàbriques d'electricitat.

Si ens fixem en l'evolució numèrica del total de treballadors que s'ocupen a les indústries tèxtils, constatem un procés ascendent que confirma les conclusions anteriors: el nombre total d'empreses no experimenta importants variacions, però la seva capacitat és cada cop més gran i es multiplica per gairebé 8 vegades —de 258 en 1876 a 1.800, aproximadament, l'any 1922— el nombre de llocs de treball que generen.

Confirma tot el que hem dit anteriorment, l'evolució del nombre de telers, el qual es multiplica unes sis vegades al llarg del període de la Restauració: 164 en 1874 i 1.035 en 1923; si bé, assolix la xifra més elevada, de 1.493 telers, l'any 1918.

Aquesta evolució del nombre d'ocupats i del nombre de telers, i també d'altre material tècnic complementari, si ens hi fixem atentament, sofreix acceleracions, estancaments i retrocessos relacionats amb els esdeveniments històrics generals. Al lent procés evolutiu fins a 1892, segueix un accelerat creixement durant l'última dècada del segle passat. La crisi de la fi del segle, 1898-1902, després de la pèrdua de les darreres colònies —Cuba, Puerto Rico i Filipines—, deixa sentir els seus efectes sobre la indústria tèxtil catalana, en general, fet que s'aprecia també en el cas particular de Granollers, en aturar-se el creixement. Després constatem una nova estirada fins a l'acabament de la Primera Guerra Mundial, en 1918, a causa de la neutralitat espanyola durant el conflicte bèl·lic; i, finalment, un petit retrocés en els anys següents fins a l'acabament del període considerat.

La columna referida al percentatge de telers mecànics sobre el total no requereix cap més comentari que aquell que s'ha explicat anteriorment. Si als primers anys de l'estudi representen al voltant del 40%, a partir de 1898 desapareixen els manuals i els mecànics representen més del 95% i, al final de l'etapa són, gairebé, el 100%.

Finalment, a l'última columna apreciem la progressiva importància adquirida pels teixits de cotó pel que fa als de mescla i llana. Des de començament del segle XX la quasi totalitat dels teixits produïts per les indústries locals són d'aquesta primera matèria, normalment procedent de terres americanes.

(10) Concretament són les empreses següents: Pio Anfrès Martí Stat. Cia., Bonaventura Comas i Cia., Corderas i Sagals, Stat. Cia., Vidua de Joan Torras, Successors de Joan Torras Vallbé, Frederic Torras i Fill i Josep Umbert Ventura.

**ALTRES RAMS PRODUCTIUS DEL SECTOR SECUNDARI**

Tant pel volum d'ocupats com pel seu valor tecnològic, la resta d'indústries existents a Granollers durant el període que estem considerant, es situen a molta distància del ram tèxtil i fabril. La majoria apareixen a remolc del desenvolupament de les indústries tèxtils, són de caràcter quasi artesanal i tenen una capacitat productiva molt limitada. Tanmateix, algunes arribaren a assolir un notable desenvolupament, donaren renom a la ciutat i ajudaren a remarcar-ne el caràcter industrial des de principi del segle actual <sup>(11)</sup>.

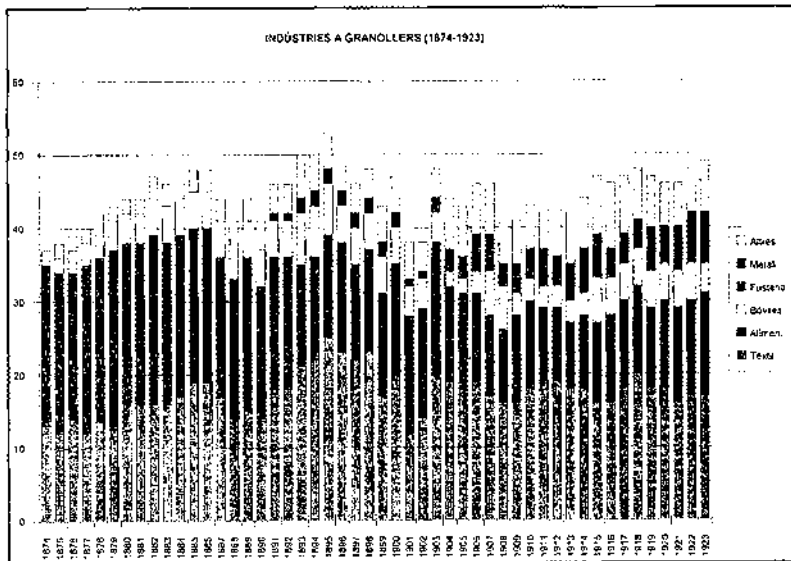
Com en tot procés de formació de teixit industrial, foren les indústries de béns de consum les primeres a desenvolupar-se. A part del ram tèxtil, ja comentat, les fàbriques relacionades amb l'alimentació foren les primeres a aparèixer; les de béns d'equip, com la metal·lúrgia, apareixen més tardanament i no iniciaren una veritable arrancada fins a dates més properes a nosaltres.

L'evolució del nombre d'empreses dedicades a algunes d'aquestes activitats durant l'etapa de la Restauració (1874-1923) segons les llistes de Contribució Industrial la podeu veure al Quadre 4. Evolució del nombre d'indústries a diferents rams productius (1874-1923). Com ja hem dit, només a partir de principi de segle perden l'exclusivitat les empreses més directament relacionades amb els béns de consum i comencen a sorgir petits tallers metal·lúrgics i de fusteria mecànica.

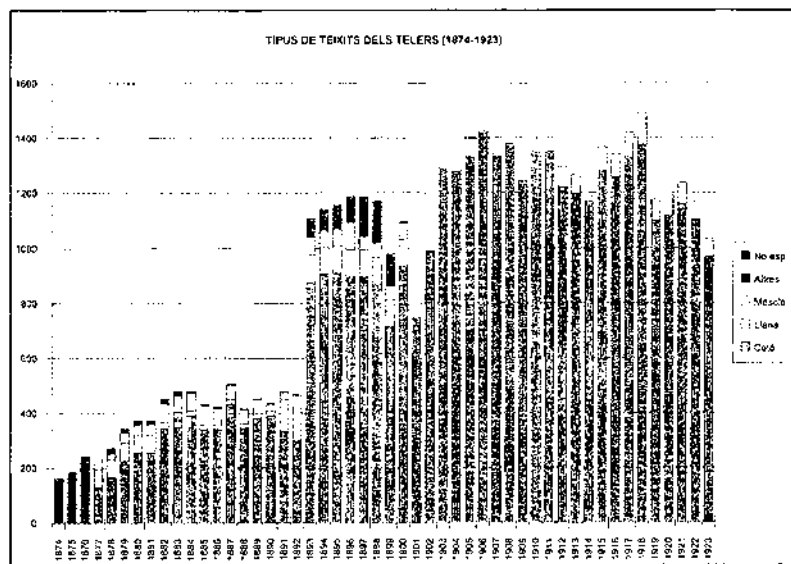
Quant al nombre d'ocupats, segons diferents recomptes, serien uns 36 l'any 1876, 60 en 1901, uns 100 en 1909 i uns 400 treballadors l'any 1919. Com en el cas del sector tèxtil, la dècada de 1909-1919 seria decisiva per a aquestes indústries.

**CONCLUSIONS**

Si avui una de les característiques que defineixen la indústria granollerina és la diversitat, hem pogut comprovar com el desenvolupament industrial, iniciat a partir de la dècada dels anys vuitanta del segle XIX, es va dur a terme a l'empena de les fàbriques de teixits. En aquest sentit, és pot afirmar que a Granollers, durant el període estudiat, va imperar un model monoproducció basat en el sector tèxtil, ja que la resta d'activitats industrials, bé per llur caràcter familiar i artesanal, bé per l'escàs nombre de treballadors que ocupaven, eren poc significatives i aparegueren posteriorment. És precisament al voltant d'aquesta expansió que Granollers farà el pas de vila a ciutat, quan experimentarà un creixement demogràfic notable i sorgiran una sèrie de noves activitats econòmiques per cobrir tant les demandes de la mateixa indústria tèxtil com la demanda d'una població creixent.



Indústries a Granollers (1874-1923)



Tipus de teixits dels telers (1874-1923)

(11) D'entre altres, que apareixen durant el període que estem considerant, cal destacar: les fàbriques de lleixius i sabons de Esteve Barangó i fills i Pere Roig; el sector de l'alimentació la fàbrica de gasoses de Joan Claret, la de pinyans de Pau Puig, la d'aiguardent de Francesc Montaña i nombroses empreses de postes de sopa; finalment, del ram metal·lúrgic caldrà citar la foneria d'Esteve Trullàs, al carrer de Sant Jaume i el taller d'automòbils de Josep Baulenes al carrer Major.