

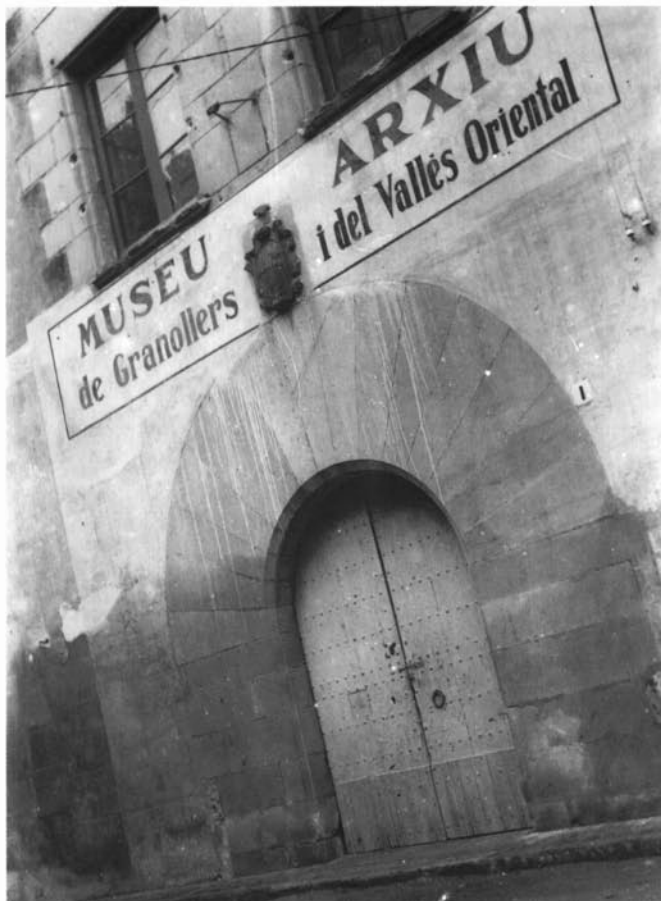
# Josep Estrada i el Museu de Granollers

La relació entre Josep Estrada i el Museu de Granollers va ser gairebé tan extensa i intensa com la que va tenir amb l'arqueologia. Pocs anys després del retorn de l'exili, pel fet d'haver estat secretari de l'Ajuntament de la Força del Vallès (denominació de Sant Pere de Vilamajor durant la Guerra Civil), i d'haver hagut de passar per diversos camps de refugiats del Sud de França, Josep Estrada comença, primer des de l'Agrupació Excursionista de Granollers (1944), de la qual ja havia estat un dels socis fundadors el 1928, i com a responsable del butlletí de la secció d'Estudis, la seva dedicació vocacional a la prehistòria i la història antiga de Granollers i del Vallès Oriental. Aquesta afecció, primer, que després ja s'hauria de qualificar com la forma més explícita d'excursionisme científic, anirà esdevenint més tard erudició, i es veurà concretada poc temps després des del ressorgit Museu de Granollers (1946).<sup>1</sup>

Impulsat i instruït, al principi, pel geògraf granollerí Salvador Llobet i comptant amb la inestimable ajuda i do de gentes d'Antoni Jonch, Josep Estrada va començar el seu recorregut en la investigació del nostre passat més llunyà. Diu l'anècdota que quan Salvador Llobet va anar veient que la seva dedicació professional a la geografia l'ocupava cada vegada més en detriment del seu interès per la història antiga, i ateses les capacitats investigadores de Josep Estrada, un bon dia li va dir, ensenyant-li ceràmica romana: «Això és *Campaniana* i aquesta *Sigillata*; a partir d'ara la investigació i la documentació arqueològica a Granollers i comarca és cosa teva. Jo t'ajudaré en tot el que calgui, però no puc estar-ne més temps al davant.»

Des de llavors (1945) i a través, sobretot, de la prospecció i del treball de camp comença la seva tasca de vinculació al món de l'arqueologia i per

1 El Museu de Granollers va ser creat el 1932 amb el nom de Museu Arxiu de Granollers i del Vallès Oriental i va tenir la seva primera seu, a partir de 1934, a l'edifici de l'antiga presó, on hi ha actualment la plaça Folch i Torres i el carreró de Sant Bartomeu, a tocar de l'antiga muralla medieval.



Museu Arxiu de Granollers i del Vallès Oriental, a l'antiga presó de Granollers, l'any 1930. (Fotografia: MDG)

extensió al Museu de Granollers. D'aquesta manera, en la primera acta de postguerra, el 30 de juny de 1946, en la constitució de la Junta Provisional del Museu, Josep Estrada hi figura com a vocal d'arqueologia, mentre que Salvador Llobet és vocal d'història.<sup>2</sup>

El Museu de Granollers, a la seva segona seu, a can Molina, a la cantonada amb el carrer de Sant Jaume, al final de l'actual carrer del Museu, va tornar a obrir les portes durant la festa major de 1946, el dia 30 d'agost. Aquest edifici ja havia estat abans magatzem del Museu. En l'acta del nou Patronat del Museu de Granollers, el 18 de setembre, Josep Estrada és nomenat assessor de prehistòria i Salvador Llobet d'arqueologia. A finals d'aquell mateix any es produeix la visita de Puig i Cadafalch, Serra Ràfols i

Almagro Basch per dictaminar l'autenticitat de les pintures de la pedra de les Orenetes, a la Roca del Vallès, que Josep Estrada havia descobert.

Després de certificar-ne l'autenticitat, de felicitar el senyor Estrada per la troballa i d'encoratjar-lo per tal que prosseguís les seves investigacions, se'n va destacar el valor excepcional, atès que es tractava de les pintures esquemàtiques llevantines més septentrionals de la Península localitzades fins aleshores. El senyor Serra Ràfols es va oferir a classificar els objectes ibers i romans del museu i el doctor Martín Almagro va proposar d'enviar-hi els seus alumnes més avantatjats, per tal que classifiquessin altres materials arqueològics. Així mateix ambdós van prometre que maldarien per aconseguir ajuts econòmics per seguir les investigacions, cosa que va permetre fer-hi una cala l'octubre del 1949. Aquestes promeses i les posteriors troballes, sobretot d'època romana al nucli antic de Granollers, es van concretar també en altres subvencions, més o menys sovintejades, de la Comissaria d'Excavacions.<sup>3</sup>

A finals de 1946 es produeix, altrament, la troballa fortuïta d'un paviment romà en unes obres que es fan a can Mariano<sup>4</sup> i de molins ibèrics també a la Roca del Vallès. Un any després de l'obertura del Museu, es procedeix a una primera remodelació, amb l'ajut dels germans Pere i Joan Font Padró, en la qual es va poder presentar part del primer mosaic acabat d'extreure del pati de l'antiga presó. Amb aquest motiu, s'edita també el que hom podria considerar la primera monografia del Museu de Granollers, un sobretiratge de l'extra del *Vallès* de la festa major, dedicat al Museu i en el qual col·laboren també el doctor Joan Ainaud de Lasarte i el senyor August Panyella, dues persones que van ajudar en diferents moments a l'inventari i muntatge del nostre museu juntament amb els granollerins Jordi Baulies i Pere Font. El març de 1948 es pot recuperar el segon dels mosaics, després d'una laboriosa tasca d'extracció i d'excavació de les dues habitacions d'època romana que els contenien. En

2 Aquest article ha estat redactat prenent generalment com a base documental les actes del Patronat del Museu de Granollers que, tot i que es conserven des de la seva fundació el 1932, pel que fa a Josep Estrada abasten des del 1946 al 1960, a la seu de la casa Molina, i des del 1976 al 1996 a l'actual edifici. Per tant, la nomenclatura dels nomenaments, càrrecs, etc. és transcripció dels de les actes, sense matisacions ni interpretacions.

3 La Comissaria d'Excavacions va anar donant al llarg de força anys, tal com van reflectint els estats de comptes a les actes del Museu, diverses aportacions econòmiques per ajudar a les tasques d'excavació arqueològica, sobretot pel que fa a les habitacions de la casa romana del sector de la plaça Folch i Torres i l'extracció dels mosaics que hi van aparèixer.

4 Al final del carrer de les Travesseres, a tocar de la plaça de la Caserna, passat el carrer Catalunya.



Josep Estrada i l'ajudant de conservació Celedonio Torres, al magatzem provisional del Museu de Granollers, l'any 1972. (Fotografia: J. Mas, MDG)

aquestes activitats, hi van participar també àmpliament Antoni Jonch i Salvador Llobet.

Aquesta tasca brillant i fructífera té el seu primer reconeixement públic, el 1947, amb el nomenament de Josep Estrada i Garriga com a delegat local de la Comissaria d'Excavacions Arqueològiques. El prestigi i bon fer de Josep Estrada van permetre, de fet, que fos implícitament reconeguda la seva autoritat per altres delegats del Vallès Oriental i de les comarques veïnes, amb els quals sovintejaven les trobades en els seus respectius territoris i les coordinacions, segons les troballes i novetats quant a la investigació. Entre molts d'altres cal esmentar, respectivament, Llogari Sala a Caldes de Montbui, Marià Ribas al Maresme, Fermí Vinyals a Santa Perpètua de Mogoda, Martí Cassany a Osona o Josep Cuyàs a Badalona. Totes aquestes delegacions estaven sota la supervisió del comissari provincial d'excavacions, el baró d'Esponellà, que tenia la seva residència a la vil·la de Santromà, a Tiana, i, entre tots, havien de vetllar per la conservació i documentació del patrimoni arqueològic. El 1950 el Museu de Granollers li publica la primera edició de la síntesi arqueològica de Granollers i els seus voltants, que tindria una segona edició ampliada el 1955. A finals de 1950, Granollers, a través del museu, acull el IV congrés de delegats de la Comissaria Provincial d'Excavacions. Entre els actes destaca la projecció d'una pel·lícula sobre l'arqueologia

local i comarcal, una visita al nucli romà de la ciutat i, a la tarda, una visita al nucli megalític i les pintures rupestres de la Roca del Vallès. A finals de 1951 Josep Estrada assisteix al congrés nacional de la Comissaria, de la mateixa manera que també assistirà, més endavant, a molts dels congressos nacionals d'arqueologia. En aquest congrés nacional, que té lloc a Madrid, es proposa de fer un projecte de llei de defensa del patrimoni i s'indica el paper cabdal que hi han de tenir els museus. Uns mesos després, a primers de 1952, el Ministeri d'Educació Nacional nomena oficialment Josep Estrada com a comissari local d'Excavacions Arqueològiques per a la defensa del patrimoni arqueològic.

La dedicació de Josep Estrada al Museu de Granollers no es va limitar tan sols a l'arqueologia, sinó que també va ser present en la protecció del patrimoni històric i arquitectònic. Ja el 1947, l'Ajuntament reconeix la contribució del Museu a la defensa de la casa del Conestable, acorda que hi haurà d'haver informe en tots els permisos d'obres que l'afectin i es nomena la Junta de Defensa del Patrimoni Artístic, integrada pel mateix Patronat del Museu. Així mateix s'acorda fer un catàleg d'edificacions artístiques de la ciutat, que s'encarrega als senyors Llobet i Estrada. Totes aquestes iniciatives es concreten en el salvament de finestrals antics (can Cistellé, a la plaça dels Cabrits, can Riera, etc.) i en la instal·lació d'alguns d'ells al Museu; en l'emissió d'un dicta-

Inauguració del nou Museu de Granollers, el maig de 1976, que obria les portes amb una exposició sobre Empúries. (Fotografia: A. Alcalde, arxiu família Estrada)



men favorable a una proposta de compravenda de la casa del Conestable, sempre que es restituïssin els finestrals que se n'havia sostret, i en la indemnització al cap de la presó per les excavacions arqueològiques al pati, conegut també com l'Hort de l'Aiguader.<sup>5</sup> El 1948 Salvador Llobet és nomenat delegat local per a la defensa del patrimoni històric i artístic, poc temps després que Martín Almagro fos nomenat comissari de la zona de Llevant. El 1951 aquesta Comissaria demana al Museu una relació d'edificis de la ciutat i de la comarca susceptibles de ser declarats monuments historicoartístics. Amb aquest motiu es nomena una ponència integrada per Salvador Llobet, Josep Estrada i Antoni Jonch.

El 1949, Josep Estrada i Antoni Jonch són nomenats membres corresponents de la Fundació Bosch i Cardellach de Sabadell, amb la qual es tenien vincles personals i institucionals des de feia temps, que arribarien, fins i tot, a la celebració, el juny de 1951, d'una reunió plenària de la referida Fundació a Granollers. Aquestes serien unes primeres passes de cara a la constitució d'una entitat semblant a Granollers que s'articulava de manera similar i,

fins i tot, hom proposa de donar-li el nom de Bruniquer. Després de fer un curset d'història de l'art, amb la col·laboració de l'Associació d'Antics Alumnes d'Ensenyament Mitjà, a càrrec de Joan Ainaud i Frederic-Pau Verrié, amb una excursió a Santes Creus i Poblet, i que es va cloure amb una petita exposició surrealista en la qual hi van haver diverses obres, entre altres un Picasso del Museu d'Art Modern, i altres de col·leccions particulars, el Patronat del Museu sol·licita a l'esmentada Associació que nomeni com a representant un dels seus integrants per adscriure'l com a tal a la Junta, prèvia autorització municipal per a l'increment de membres. Totes aquestes sinergies van cristal·litzar el 1952 amb la creació de l'Associació Cultural d'Antics Alumnes d'Ensenyament Mitjà, que tindrà com una de les seves filials el Centre d'Estudis. Josep Estrada fou també un dels membres més actius i permanents del Centre d'Estudis. Molts recordem les seves ponències, que ens posaven al dia de les seves investigacions i del treball de prospecció i documentació arqueològica, en els quals van participar des de molt aviat els seus, i nostres, companys i amics Pere Font i Emili Ramon i que, a partir de primers dels setanta, van acomboiar i encuriosir

5 Estrada i Garriga, J.: «Granollers a l'antiguitat». *Revista del Vallès* (1993). Notes de camp sobre Granollers i síntesi de la seva obra.



Josep Estrada, Antonio Gómez Ortiz, Joan Vilà i Valentí, Salvador Llobet i Antoni Jonch, a la casa de cultura Sant Francesc, el novembre de 1989. (Fotografia: arxiu família Estrada)

una generació de joves, alguns dels quals, també amb un cert guiatge de Salvador Llobet, hem seguit el camí de l'arqueologia i de la museologia.

La inauguració de l'actual seu del Museu de Granollers, el maig de 1976, va obrir de nou les portes, tancades durant prop de deu anys, de la institució que Josep Estrada estimava especialment. Ell mateix va ajudar a recollir i embalar les peces en el moment que es va haver de desallotjar urgentment la casa Molina<sup>6</sup> i casa seva es va convertir, d'alguna manera, en el magatzem, la biblioteca i la sala d'exposició dels nous materials que anava recuperant i que en una bona part van ingressar uns anys més tard al nou museu. Hi van passar estudiosos com la Dra. Ana M. Muñoz, per fer la seva tesi

doctoral i publicació sobre la cultura dels sepulcres de fossa a Catalunya i, entre d'altres, l'actual cap del Servei d'Arqueologia de la Generalitat, Ramon Ten, per fer la tesi de llicenciatura. El Museu de Granollers, a partir de 1978, en què Josep Estrada és nomenat cap de la nova Àrea d'Arqueologia, aplega un bon nombre de llicenciats recents i d'estudiants que donen un nou impuls a la investigació i difusió del patrimoni arqueològic de la nostra comarca. Altrament Josep Estrada és també el tresorer, primer de la junta provisional, i de l'executiva després, i del Consell de Direcció del Patronat Municipal fins a finals dels vuitanta. Finalment, per raons d'edat i de mobilitat, deixa la direcció de l'Àrea cap a meitat dels noranta.

<sup>6</sup> A mitjan anys seixanta es va haver de desallotjar urgentment per una plaga de corcs i tèrmits que afectava l'edifici, que va ser enderrocat.