

El patrimoni històric i arquitectònic de Granollers

Ponències
Anuari del
Centre d'Estudis
de Granollers
2001

77

Resum: *El patrimoni arquitectònic de Granollers ha estat inventariat des de principis del segle XX. Els criteris d'inclusió dels edificis per catalogar han variat amb el temps, i de vegades amb les modes. Malgrat l'existència de mitjans legals per a la defensa del patrimoni, massa sovint se n'ha prescindit amb el resultat d'una desigual representació en el que ha arribat als nostres dies. Aquesta ponència ressegueix aquests inventaris que s'han elaborat al llarg del segle XX fins al darrer, ja acabat en una primera fase, i valora els diferents criteris de classificació i de protecció del nostre patrimoni històric arquitectònic i també l'estat actual d'aquest patrimoni.*

1. Introducció

El patrimoni històric i artístic és un tema que darrerament ha generat gran interès en l'opinió pública. Sense anar més lluny, a Granollers, en els darrers mesos hem viscut l'expectació que han aixecat les excavacions de la Rectoria i de la plaça de l'Església, on un gran nombre de persones han participat en les visites guiades que s'hi han fet.

L'interès per la preservació del patrimoni, però, no sempre ha tingut la mateixa intensitat. La tossuderia d'alguns homes que a principis del segle passat van voler registrar els edificis i elements arquitectònics més significatius de l'antiga vila medieval i moderna per tal de preservar-los ha permès en molts casos que actualment encara puguem gaudir-ne. Ells van ser els primers que es van adonar que si no es feia res per protegir i conservar els vestigis del passat de la ciutat, les generacions futures no podrien conèixer-los. Per sort, la sensibilització vers aquells edificis o bé elements arquitectònics històrics i l'interès per protegir-los ha anat creixent al llarg del temps i ara encara és possible veure una ciutat on conviuen algunes construccions medievals amb les del segle XXI.

Iniciatives com les Jornades Europees sobre el Patrimoni ajuden que la conservació i divulgació del patrimoni històric artístic dels nostres pobles i ciutats sigui un tema de debat i de coneixement d'una gran part de la població i no només dels estudiosos.

També les administracions públiques en els darrers anys han donat un impuls al coneixement i la revaloració del patrimoni. La restauració, la rehabilitació i la reutilització d'espais i edificis històrics per tal d'integrar-los al paisatge de la ciutat, així com també l'ús d'eines de gestió del patrimoni com són els catàlegs de protecció, ha contribuït a fomentar l'interès pel nostre patrimoni.

Igualment, cal fer esment dels mitjans de comunicació, sobretot els d'àmbit local i comarcal, que han fet una tasca important de divulgació del patrimoni, i l'han acostat al ciutadà.

L'objectiu d'aquesta ponència és veure com ha evolucionat al llarg dels anys la sensibilitat vers el patrimoni arquitectònic al nostre entorn. Aquest estudi l'hem fet a través dels documents on es relacionen i es descriuen els elements d'aquest patrimoni: els inventaris, els reculls fotogràfics i diversos articles de premsa.

Des dels primers decennis del segle XX trobem notícies sobre la preocupació d'alguns granollerins perquè el necessari creixement de la ciutat no faci desaparèixer vestigis del passat. I aquesta preocupació és el motiu principal pel qual es va emprendre la confecció d'inventaris, amb la voluntat de registrar allò que podia explicar la història de la ciutat i preservar-ho per a les generacions futures.

L'estudi d'aquests primers documents, comparant-los amb els catàlegs dels darrers anys, ens deixa veure com evoluciona la sensibilitat vers el patrimoni, ens indica que en menys de cent anys s'han perdut molts elements i ens mostra les diferents formes d'abordar la seva protecció en les diferents èpoques.

2. Què és el patrimoni històric i arquitectònic

Quan parlem de patrimoni historicoarquitectònic, tots tenim al cap un seguit d'edificis de la nostra ciutat que inclouríem sens dubte en un catàleg de patrimoni perquè fossin protegits. Perquè els

reconeixem valors històrics, com a testimoni de la història i la cultura de la nostra comunitat. Els reconeixem valors artístics i/o arquitectònics, com a representatius d'una tipologia constructiva o decorativa, o com a obra d'un artista determinat. Els podem reconèixer, fins i tot, valors sentimentals, com en el cas de la Pedra de l'Encant.

Perquè es tracta d'obres a les quals s'ha donat difusió, o perquè s'han conservat bé, o perquè són gairebé el senyal d'identitat de la ciutat, com la Porxada. O també perquè han estat objecte d'una restauració reeixida que ha donat transcendència a l'obra. Recordem els casos de can Marc i can Clapès.

Però a Granollers hi ha molts elements i detalls que, de vegades, ens passen desapercebuts. Bé perquè resten emmascarats amb altres afegits posteriors, bé perquè es troben en mal estat de conservació, o bé perquè estan tapats per una altra construcció. O fins i tot perquè estan molt amunt i quan anem pel carrer no aixequem gaire el cap. En moltes ocasions, és quan es fan obres de restauració que ens adonem del que hi ha.

També hem de tenir en compte que forma part del patrimoni tant allò que es veu (que és a les façanes, als exteriors), com allò que no es veu passant pel carrer: les finestres dels patis interiors i eixides, i els elements constructius i decoratius de l'interior. I també allò que no es veu, però que sabem que és possible que hi sigui (les arcades que surten quan es fan reformes en cases del centre històric, per exemple).

Diversos organismes han definit què és el patrimoni cultural, per tal de dictar les polítiques de protecció i de conservació. La Llei 9/1993 de 30 de setembre de patrimoni cultural català diu:

«El patrimoni cultural és un dels testimonis fonamentals de la trajectòria històrica i d'identitat d'una col·lectivitat nacional. Els béns que la integren constitueixen una herència insubstituïble que cal transmetre en les millors condicions a les generacions futures. La protecció, la conservació, l'acreixement, la investigació i la difusió del coneixement del patrimoni cultural és una de les obligacions fonamentals que tenen els poders públics».

Aquest text fa èmfasi en la protecció, la conservació, l'acreciment, la investigació i la difusió. Perquè el patrimoni és un bé comú que hem heretat i que la nostra societat té el dret de gaudir i el deure de conservar i transmetre a les generacions futures.

L'eina per conèixer i estudiar el patrimoni són els inventaris. I per gestionar el patrimoni són els catàlegs, documents administratius urbanístics que descriuen els béns objecte de protecció i detallen els tipus d'intervencions permeses.

El primer pas per catalogar un element és documentar-lo. Cal analitzar-lo amb rigor i amb les seves circumstàncies. Per tant, és necessari documentar-lo exhaustivament i descriure'l també detalladament, per tal que quedin ben clares quines són les característiques i els valors pels quals es cataloga i poder aplicar-hi la protecció corresponent. Perquè és important documentar allò que es veu, però també allò que no es veu i que sabem per documentació que podria existir. Amb tot això es fa una valoració i es proposen unes mesures de protecció.

En aquest sentit, és molt important conèixer l'evolució històrica i urbanística de la ciutat, ja que ens aportarà informació molt valuosa sobre el context en què s'han edificat i/o reformat els elements del patrimoni que estudiem. A Granollers, per exemple, totes les intervencions que darrerament s'estan fent en el centre històric, sobretot a l'entorn de la Porxada i de la plaça de l'Oli, ens revelen restes de construccions anteriors, com arcades. Aquestes troballes corroboren el fet que Granollers era una vila porticada en època medieval, tal com s'esmenta en alguna documentació i tal com es veu encara en les arcades conservades.¹

Això ens referma en la consideració que no només s'ha de protegir el que es veu, sinó també el que no es veu però que sabem que podria existir per la documentació o per altres referències indirectes. Aquesta reflexió ens portaria també a considerar la protecció del centre històric com a conjunt per conservar.

¹ Danti, Jaume: «Granollers, una vila amb places i porxos» *Laura*, núm. 21, Granollers, 2002 pàg. 16-25



Mostra d'elements del patrimoni que sovint passen desapercebuts:

Merlets del corredor de la Constança

Capitell d'una finestra de la casa dels Tagamanent

Detall d'una biga de la Porxada

Imposta d'una finestra del carrer Barcelona

Foto 1, 2, 3: Jordi Bonal

Foto 4: Pere Cornellas



L'exemple que segueix és el d'un habitatge, que ha estat catalogat com a edifici del segle XX. Però en les darreres obres de reforma que s'hi ha fet han aparegut arcades que segurament formaven part dels porxos de la plaça. En aquest cas s'ha sumat la sensibilitat dels propietaris, dels tècnics i de l'empresa constructora, que han permès salvar aquest element i documentar-lo.

L'altre exemple que us proposem i que fa èmfasi en la importància de la història seria un edifici que hi ha a la plaça de la Porxada. Les obres de reforma que s'hi van fer no van respectar el conjunt i es van canviar elements que eren testimoni d'un antic palau (l'escala, per exemple).

La conclusió, doncs, queda clara: com millor es documentin i es descriguin els elements arquitectònics, millor es podran proposar i complir els nivells de protecció.

Així, el catàleg de patrimoni és l'eina bàsica per prevenir, gestionar el nostre patrimoni i intervenir-hi. Perquè cal preservar la memòria històrica i regular les actuacions sobre els elements que puguin explicar o representar aquesta memòria col·lectiva, establint uns instruments de protecció rigorosos per a la conservació i prou flexibles perquè permetin la dinàmica de creixement i transformació del territori.

L'administració més propera, la que té el coneixement de primera mà sobre el patrimoni arquitectònic i artístic és l'Administració municipal. La llei estableix l'obligació dels ajuntaments de vetllar per la integritat del patrimoni cultural i per la seva protecció, conservació, acreixement, difusió i foment, a través dels plans especials. I han d'estimular la participació de la societat, promovent la sensibilització i l'accés del públic al patrimoni.²

Cal sensibilitzar sobre els valors del nostre patrimoni, perquè encara que no estigui integrat per grans monuments, té el valor que li sapiguem donar. I perquè els ciutadans puguem conèixer, estimar i respectar el nostre passat.

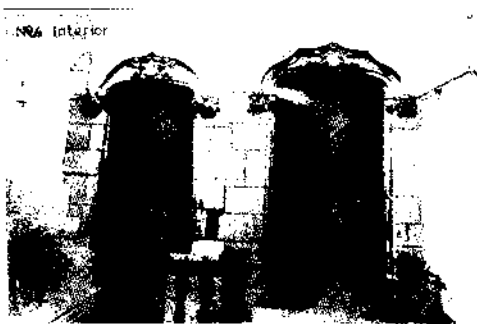
² Martín, Araceli: «Els municipis i la protecció del patrimoni arqueològic». *Lauro*, núm. 16, Granollers, 1999, pàg. 53-64



Exteriorment aquesta casa de la plaça de les Olles no sembla tenir origen medieval, però a l'interior han sortit diverses arcades entre les quals aquesta

Foto 5: Jordi Bonal

Foto 6: Pere Cornellas



Antic palau de la plaça de la Porxada, en què les obres de reforma no han respectat la història de l'edifici

Foto 7: Pere Cornellas

Foto 8: Hemeroteca Municipal Josep Móra de Granollers

Amb l'abundant legislació que hi ha semblaria que la salvaguarda del patrimoni hauria d'estar assegurada. En els darrers anys s'ha avançat molt en la intervenció i control sobre el patrimoni, però tot i així, s'han produït destruccions i intervencions maldestres. En aquest sentit, podem dir que existeix la llei, però falta aplicar-la amb rigor i ser més sensibles en aquest tema.

Tots coneixem i recordem casos en què s'han produït conflictes entre interessos privats i administracions públiques en relació amb intervencions en edificis o llocs protegits. I també coneixem casos en què s'han malmès o destruït testimonis d'èpoques passades.

I tot això passa malgrat tota la legislació existent, tant a escala autonòmica, com de l'Estat espanyol, com de la Unió Europea, i des de fa molt de temps. Entre d'altres, esmentem les següents lleis:

- Llei 7 juliol, 1911 «Excavaciones arqueológicas, conservación de ruinas y antigüedades, reglas a que han de someterse».
- Llei 13-3-1933 Ley reguladora del patrimonio histórico artístico
- Decret 22 d'abril 1949 sobre protecció de castells (Vigent)
- Llei de 3 juliol de 1934 de conservació del patrimoni històric, artístic i científic de Catalunya
- Constitució 1978
- Estatut d'Autonomia de 1979
- Llei 16/1985 de Patrimonio Histórico Español
- Llei 9/93 de 30 setembre del Patrimoni Cultural Català

3. Els inventaris del patrimoni de Granollers

L'anàlisi de l'evolució de la sensibilitat vers el patrimoni arquitectònic a la nostra ciutat s'ha fet a través de la recerca dels documents conservats on es descriuen elements del patrimoni de la ciutat. Es tracta, bàsicament, d'inventaris, descripcions, fons fotogràfics i catàlegs, que van des del primer quart del segle XX fins al darrer catàleg de l'any 2000.

Per tal de veure la transformació en els criteris d'inclusió dels elements en els inventaris i catàlegs, a mesura que la sensibilització sobre el patrimoni ha anat en augment, els hem dividit en dos grups. En primer lloc, els que es van fer entorn del primer terç del segle XX. En segon lloc, els que es van començar a fer durant l'època de la transició, gairebé amb l'arribada dels ajuntaments democràtics, ja que la Guerra Civil espanyola de l'any 1936 va significar, també en aquest camp, un trencament.

Inventaris i descripcions:

- Granollers del Vallès 1924 (Finestres i portes de cases particulars). Arxiu de la Diputació de Barcelona
- Llistats de conjunts arqueològics importants d'aquesta vila. Arxiu de la Diputació de Barcelona
- Catàleg de les finestres de pedra de Granollers. Jeroni Martorell (1932-1933). Arxiu de la Diputació de Barcelona
- Arqueologia de Granollers. Fotografies de Joan Canal, 1933. Hemeroteca Municipal Josep Móra de Granollers
- Antoni Gallardo: "Del Mogent al Pla de la Calma". Barcelona, 1938
- Portes i finestres de Granollers. Lambert Botey; Joan Corbera; Jaurne Ortuño. Hemeroteca Municipal Josep Móra de Granollers. Fotografies, 1975
- Catálogo Patrimonio de Monumentos historico-artisticos, 1976
- Inventari del Col·legi Arquitectes de Catalunya, 1978-1980
- Ministerio de Cultura, IPAECAB 1979-1980
- Fitxes de Josep Algueró. Hemeroteca Municipal Josep Móra de Granollers, 1980
- Fitxes del Servei del Patrimoni Arquitectònic Artístic. Departament de Cultura, Generalitat de Catalunya, 1982 i 1990
- Pla especial de protecció del patrimoni historicoarquitectònic de Granollers 1982. Lluís Cuspinera, Vicenç Oliveras i Joan Valls
- Inventari del Servei del Patrimoni Arquitectònic Local de la Diputació de Barcelona
- Inventario de Patrimonio Arquitectónico Español, Ministerio de Cultura
- Pla especial de protecció del patrimoni historicoarquitectònic de Granollers 2000. Lluís Cuspinera, Vicenç Oliveras i Joan Valls. (Aprovat en 1a fase el juliol del 2001)

85

3.1. Els inventaris anteriors a la Guerra Civil

El fet de conservar un bon nombre d'inventaris i llistes del primer terç del segle XX va lligat amb la gran tasca que van fer les agrupacions excursionistes i associacions culturals de l'època, els periodistes locals i moltes persones que, sense ser expertes, van saber valorar la importància del seu patrimoni i van lluitar per la seva conservació.

Per conèixer com eren les nostres ciutats s'han d'utilitzar tots els recursos a l'abast. Les nombroses obres bibliogràfiques que es van publicar en aquella època són una eina molt valuosa per a un país que s'ha transformat tant durant el segle XX i que ha perdut gran part del seu patrimoni cultural.

També la premsa local dels inicis del segle XX aporta una informació que no hauria tingut cabuda en les grans obres o diaris d'abast nacional. Així, ja apareixen cròniques on es posa de manifest la preocupació entorn dels canvis que s'estaven produint a la ciutat i els riscos que comportaven. Si bé per una banda els sembla que s'ha d'avançar, i això és positiu, per l'altra banda no veuen bé la desaparició d'elements arquitectònics antics, com en deien ells.

La revista *La Gralla* de l'any 1925 publicà una columna sota el títol «Granollers canvia», en què es feia un repàs dels edificis que anaven desapareixent o s'anaven transformant. Si bé per un costat els semblava que la ciutat havia d'evolucionar, per altra banda no estaven d'acord que es perdessin testimonis del passat, com els finestrals gòtics del carrer de Santa Esperança, per exemple. L'autor de l'article alerta sobre el fet que si ningú no hi posa fre, aviat no els quedarà res més de la vella vila que la Porxada i l'església. Això, si no fos que hi hagués algú disposat a comprar-ho, perquè aleshores també desapareixeria la Porxada. L'església els semblava que «pesava massa» per desaparèixer, però com es pot comprovar, en aquest cas anaven errats.

Granollers canvia

La «Sala Edison» ha desaparegut. Llà on hi havia hagut la sala de projeccions, l'ombra de la qual la recordem amb la recança que hom recorda els testimonis d'hores venturoses ja passades per a no tornar mai més, ara hi basteixen un edifici per a taller industrial i cases de lloguer. Temps enrera va desaparèixer la barberia de Can Valenti i la casa va retirar-se a la línia de Cafè Nou. Ara ha reculat també la vella casa del costat, la de Can Delmes. D'aquí poc regularan també les cases de Can Barnet i les que van del Cafè Nou a la plaça de Perpinyà. D'això no en dubtem. I del carrer de Santa Esperança acaba de desaparèixer la vella casa de Can Llobet, adquirida pel Doctor Bossy, el popular dentista, qui s'hi fa una casa a la moderna. Tot ens va bé... Tot, si no fós que també desapareixeran del vell carrer granollerí els magnífics finestrals gòtics, record de temps passats. I de la vella vila, cap i casal de la comarca vallesana, aviat no en restarà més que la Porxada i l'Església. I això, si un dia no ens trobem que algú ens ho compri i ens en doni una suma que fassi goig. Que llavors, desaparèixerà la Porxada -i no diem l'Església també perquè una església pesa massa- com ara desapareixeran per sempre més els finestrals gòtics del carrer de Santa Esperança.³

Aquesta nota va motivar la resposta de Manuel Raspall en un article titulat «*L'amor a les pedres*», on manifestava el seu respecte per les «belleses antigues de nostra terra». Raspall escriu que en

³ *La Gralla*, núm. 231. 29 novembre de 1925, pàg. 11

algunes cases dels pobles del Vallès ha tornat a col·locar els portals adovellats i les finestres dels segles XIII i XIV i que ha donat a les noves construccions un aire d'antigor unificant-les amb les exigències de la vida moderna. Considera que té el deure de conservar el llegat dels avantpassats, però que no sempre és possible «*tòrcer la voluntat del qui paga*».⁴ També fa constar en una nota al final de l'article que en enderrocar una casa del segle XVII, va recollir un capitell romànic del segle X o XI. Exemple que reforça el que abans comentàvem sobre l'existència de nombrosos patrimoni que no es veu.

Una de les institucions més preocupades per la desaparició d'elements arquitectònics d'interès va ser l'Agrupació Excursionista de Granollers i la Casa del Vallès. Aquesta entitat, l'any 1932, va enviar una petició al director del Servei de Catalogació i Conservació de Monuments Nacionals de la Generalitat, per tal que els finestrals i les finestres de pedra picada dels segles XV-XVI no desapareguessin com ja havia passat en alguns casos. La petició anava firmada per S. Llobet i J. Puchades en nom de l'Agrupació Excursionista. En aquells moments era director del Servei de Catalogació i Conservació de Monuments Jeroni Martorell. La petició va ser acceptada i va ser el mateix Martorell qui va fer el treball.⁵

Els inventaris anteriors a la Guerra Civil coneguts fins a l'actualitat són:

- Granollers del Vallès 1924 (Finestres i portes de cases particulars). Arxiu Diputació de Barcelona.
- Llistats de conjunts arqueològics importants d'aquesta vila. Arxiu de la Diputació de Barcelona (sense data)
- Catàleg de les finestres de pedra de Granollers. Jeroni Martorell (1932-1933). Arxiu de la Diputació de Barcelona.
- Arqueologia de Granollers. Joan Canal, 1933. Hemeroteca Municipal Josep Móra de Granollers.

En aquest mateix grup s'inclou el llibre d'Antoni Gallardo *Del Mogent al Pla de la Calma* publicat l'any 1938. Tot i que no es pot

⁴ La Gralla, 6 de desembre de 1925, núm. 232, pàg. 5

⁵ «Jeroni Martorell ha estat a la nostra ciutat, director del Servei i Conservació de Monuments Nacionals de la Generalitat i figura destacada dels Amics de l'Art Vell, per prosseguir la tasca de Catalogació dels finestrals gòtics i altres aspectes del nostre patrimoni local. Acompanya al senyor Martorell en Salvador Llobet». La Gralla, 2 d'abril de 1933, núm. 594, pàg. 1

considerar com un inventari, és un document molt important, ja que com diu el mateix autor en l'addició del seu llibre: «les notes preses des de l'any 1912 i completades més tard constitueixen un inventari o catàleg del que hi havia abans de les destruccions del 36» (pàg. 95). En les seves descripcions, ell mateix explica el que havia vist entre els anys 1914 i 1924 i que ja no es veu quan fa la revisió dels textos per publicar el llibre.

El mateix Gallardo, quan fa la proposta del recorregut pel centre històric de Granollers diu: «*Es veritablement notable la riquesa de les finestres gòtiques que enclou el recinte vell de Granollers i les perllongacions camí ral del Congost que formen els carrers de Barcelona i Corró. Per tal de fer-ne una catalogació ordenada, farem la visita a la ciutat seguint un itinerari que pot servir per a conèixer tots els monuments granollerins.*» (pàg. 19). A la mateixa pàgina, en parlar del carrer Sant Roc, assenyala que «*la casa nº 6 és moderna, el 1924, es veia una finestra de tres ulls tapiada i una altra canopia. Anotaré en aquest itinerari les restes, avui desaparegudes, que vaig anotar en aquells anys, perquè suposo que és una feina que no s'ha fet*» (pàg. 19).

Com a característiques generals d'aquests primers inventaris podem dir que la raó per la qual es fan és que el patrimoni d'habitatges particulars quedi registrat i no desaparegui, i si es perd que quedi almenys documentat. Tots els elements catalogats són anteriors al segle XVIII (bàsicament corresponen als segles XV, XVI i XVII) i només s'inventarien portes i finestres, mai l'edifici com a conjunt.

Els tipus d'edificis que s'inventarien són els privats. No s'inclouen els edificis públics, com la Porxada, ni els religiosos, potser perquè l'Església ja tenia els seus propis béns relacionats a través de registres propis. Gairebé totes les cases estan situades al centre històric (dins el recinte de la muralla) i en els carrers de Corró i de Barcelona. Només Antoni Gallardo assenyala en el seus itineraris tots els edificis que troba al seu pas, ja siguin privats, públics o religiosos. També inclou els de Palou.

De tots aquests inventaris, el més complet és el de Jeroni Martorell. Aporta molta informació, amb una descripció molt detallada dels elements i de la seva situació exacta. La resta de llistes que es conserven són només una enumeració d'elements.

Jeroni Martorell i Terrats

(Barcelona, 1877-1951)



Va ser el primer director del Servei de Catalogació i Conservació de Monuments, càrrec que va exercir des de l'any 1915 fins a la seva mort, l'any 1951. El 1903 va obtenir el títol d'arquitecte a l'Escola de Barcelona. Durant els primers anys d'exercici professional va desenvolupar el llenguatge modernista i entre les seves obres hi ha gran nombre d'escoles al Maresme i al Vallès. A Sabadell, va fer l'Escola d'Arts Oficis (1907-1910) i la Caixa d'Estalvis (1905-1915). A Granollers, són obra seva can Blanchart (1904), el Col·legi Pereanton (1918), les escoles de Palou (1927) i can Borrell (1904), enderrocada recentment. Com a restaurador de monuments i defensor del patrimoni monumental, la seva tasca ha estat considerada fonamental, tant per a Catalunya com per al conjunt de l'Estat. Començà la restauració de gran nombre de monuments com el conjunt de Sant Pere de Rodes, el monestir de Poblet, el monestir de Sant Cugat o les esglésies de Terrassa i les muralles de Montblanc. Durant la Guerra Civil de 1936-1939 es va traslladar a Granollers per evitar que l'església de sant Esteve fos enderrocada, però sense èxit, només aconseguí autorització per fer unes quantes fotos.⁶ També col·laborà amb diversos diaris, com *la Veu de Catalunya*, i nombroses publicacions en relació amb el patrimoni arquitectònic.

Per tal de veure el nivell de concreció que aporta Jeroni Martorell, tenim l'exemple de la descripció de la casa dels Tagamanent, dita del Conestable: «*Carrer Sant Roc número 12: Casa gòtica, dita del Conestable, segle XV. Portal rodó. A la façana principal: Gran finestral amb dues columnes al 1r pis. Finestra festonada al 2n pis. Al pati, gran finestra festonada calat gòtic [...] servint d'in[.]*»

⁶ Joseph i Mayol, Miquel: *El salvament del patrimoni artístic català durant la guerra civil*. Ed. Pòrtic. Barcelona, 1971. pàg 117

Façana posterior: Finestral amb dues columnes (de guix finíssim extraordinari). A l'interior: Portal de pedra per entrar a la sala del davant. Artesonat damunt petges de pedra a la façana posterior.»

En canvi, de la mateixa casa, en els altres inventaris d'aquests anys, només hi consta el nom i el número del carrer i el nombre de finestres, sense indicar de quin tipus eren.

Gallardo és molt més explícit, i en parlar del carrer sant Roc diu: «La casa número 6 és moderna; el 1924 es veia una finestra de tres ulls tapiada i una altra de canopial. Anotaré en aquest itinerari les restes avui desaparegudes, que vaig anotar en aquells anys, perquè suposo que és una feina que no s'ha fet.» «La casa número 12 és la casa Pinós, dita del Conestable, [...] Té una preciosa finestra coronella de tres ulls, en molt bon estat, damunt una severa porta de mig punt; al segon pis s'obre una finestra canopial. La casa del costat, restes de l'anterior (núm. 14) presenta dues finestres canopials senceres» (pàg.19).

Se sap que la casa, dita del Conestable, era el palau de la noble família dels Tagamanent i era coneguda com la casa Gran. La seva tipologia era la mateixa que la dels grans casals del segle XV, amb tres cossos que es poden distingir molt bé en les fotos antigues.

De la mateixa manera que succeeix en la casa dels Tagamanent, aquests documents ens serveixen també per veure quins elements s'han destruït o transformat d'aleshores ençà o bé quins han estat traslladats des de la seva ubicació original.

Elements que s'han destruït o transformat

Alguns dels elements que es descriuen en els inventaris de principis del segle XX en l'actualitat bé s'han modificat, bé s'han perdut o alguns s'han transformat. En alguns casos els coneixem per les fotografies antigues i en d'altres només per la documentació.

En aquest darrer cas es trobaria la casa de la plaça dels Cabrits número 2, coneguda com can Baldufes, un casal de planta baixa, pis i golfes. Jeroni Martorell el descriu així: «*Façana-principal, tres finestres transició amb escuts sostinguts per àngels a les petges i medallons amb caps al mig de la llinda. Al pis superior dues finestres senzilles rectangulars, segle XVI*».

En el llibre de Gallardo, la descripció és molt més completa: *«Plaça del Cabrits número 2. Casa senyorial amb tres finestres rectangulars de finals del XVI iguals llevat del bust-medalló de la llinda, a les mènsules del guardapols, hi ha àngels que sostenen escuts escarrells (1-4, 2 pals ondees, 2-3 flor) a dalt dues finestres senzilles»*, (pàg. 21).

És curiós que tots els inventaris assenyalen els mateixos elements. En canvi, en la fotografia feta entorn de l'any 1895 amb què s'il·lustra aquest exemple, encara s'hi conserven més elements dels enumerats: una porta dovellada i reformada i una finestra festonada tapiada, que en fer l'inventari ja no es devien veure.

Altres indrets han sofert transformacions importants, com és el cas del carrer de Santa Elisabet, de la plaça dels Cabrits, del carrer de Santa Esperança o de la plaça de les Olles.

A la plaça de les Olles, la transformació és molt evident: tant la llista de l'Agrupació Excursionista de Granollers com l'inventari de 1924 assenyalen elements que no han arribat fins a nosaltres.

Pel que fa a l'Inventari de 1924, al número 9 situa una finestra geminada sense columna, al número 6 una finestra, i al número 2 tres finestres: una geminada, una conopial i una recta. L'inventari de 1932 descriu que al número 4 hi ha quatre finestres renaixentistes, al número 1 sis balcons de pedra renaixentistes i al xamfrà número 14 una finestra.

Gallardo, un cop més, és el que dóna la visió més àmplia del lloc i fa una relació de tots els elements que s'hi conserven. *«En el 1914, aquesta plaça tenia un bonic aire d'antigor. Al n° 2 hi havia 3 finestres, coronella, canopial i rectangular; al n° 9 una coronella transformada en canopial; actualment en queda una altra d'igual al n° 6 i una bonica façana del XVII amb arc rodó i finestres rectangulars senzilles al n° 5»*, (pàg. 21).

Gallardo segueix la descripció i assenjala que la casa número 5 de la plaça de les Olles, que fa cantonada amb el veí carrer de Santa Apol·lònia, conserva una finestra conopial i en un racó *«s'obre el nínxol capelleta de la santa patrona»* pàg. 21. També esmenta una finestra rectangular amb roses del segle XVIII. Com es pot veure, la casa actualment no conserva cap de les obertures assenyalades,



Casa desapareguda de la qual tenim constància documental i gràfica
Imatge de la plaça de la Porxada que difereix molt de l'actual

Fotos 9 i 10: Hemeroteca Municipal Josep Móra de Granollers



Transformació de la plaça de les Olles, tal com era a començament del segle XX i tal com és actualment.

Foto 11: Hemeroteca Municipal Josep Móra de Granollers

Foto 12: Jordi Bonal

tot i que figurava en el catàleg del patrimoni de Granollers de 1982. Amb posterioritat a aquest catàleg es van obrir uns grans finestrals en aquesta façana. Es pot dir que la plaça que descriu Gallardo té poc a veure amb el que és actualment la plaça de les Olles.

Elements que han estat traslladats

A través d'aquests inventaris, també tenim constància documental d'elements que han desaparegut de la seva ubicació original. En alguns casos una part ha estat traslladada a un altre punt de la ciutat i en d'altres es desconeix la seva situació actual. Aquest seria el cas de la casa del carrer santa Anna 5 i 7, que coneixem a través de les fotografies fetes per Joan Canal l'any 1933 i publicades a *Arqueologia de Granollers*. Això permet veure que es tractava d'una casa de portal rodó amb un escut a la pedra clau i dues finestres: una de llinda plana amb guardapols i una de festonada. Aquesta darrera no es veu en la imatge. Aquest edifici va ser enderrocat per fer-hi una construcció nova i les finestres actualment són a la façana de la casa número 8 de la plaça de les Olles. De la porta, de moment, no es té coneixement de la seva ubicació actual.

No sempre es pot afirmar que tots els elements que no es conserven en el seu lloc original s'hagin perdut. Algunes peces del centre històric es conserven al Museu de Granollers, encara que no es coneix la procedència exacta de totes. Per altra banda, segons la veu popular, són força els habitatges de la ciutat que han reintegrat elements arquitectònics procedents d'altres cases.

3.2. Els catàlegs dels darrers anys

Després del trencament produït per la dictadura franquista, l'arribada dels ajuntaments democràtics va significar tornar a començar la tasca de protecció del patrimoni iniciada a començament del segle XX. Va ser en aquells moments quan es van encarregar els primers inventaris i catàlegs. Són força els documents que s'han elaborat des d'aleshores, promoguts per l'Administració local, per la Diputació, per la Generalitat o per altres institucions.

Un cop analitzats aquests catàlegs, com a característiques generals podem dir que, a diferència dels inventaris anteriors a la Guerra Civil on tan sols es descrivien els elements arquitectònics, en

aquests moments es comencen a catalogar edificis i conjunts arquitectònics. Aquesta és una diferència molt important, ja que si protegim l'edifici complet podem veure representats tots els elements característics d'una determinada època o estil i contextualitzar-los.

94 També, a diferència dels inventaris anteriors, s'hi incorporen edificis religiosos i edificis públics. S'hi comencen a incloure algunes masies, una tipologia que actualment està perdent el seu ús original, i també es cataloguen altres tipus d'edificacions, com les torres defensives o l'arquitectura industrial.

Les cases modernistes i d'altres estils que daten de principis del segle XX i que, lògicament, no són inventariades pels historiadors coetanis, es cataloguen per primera vegada.

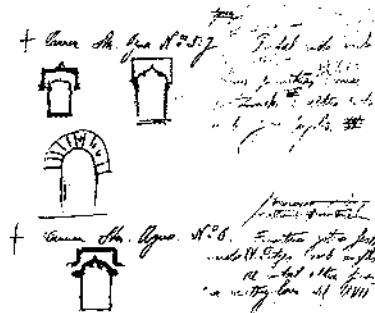
Per una altra banda, i també com a conseqüència del que hem esmentat anteriorment, i a diferència dels primers inventaris en què només es tenen en compte els edificis del centre històric, s'inclou tot el terme municipal (i, per tant, Palou).

Si comparem els catàlegs, en tots es van repetint gairebé els mateixos elements. Només l'inventari d'immobles del Servei del Patrimoni Arquitectònic Local de la Diputació de Barcelona incorpora noves tipologies, com és el cas del pou de ventilació de la plaça de la Corona, de la plaça Jacint Verdaguer, de can Gili, o de les escoles de les Carmelites.

D'entre tots aquests inventaris fets en els darrers 25 anys, n'hem seleccionat dos, elaborats en diferents moments, però que són fets per encàrrec de l'Ajuntament amb l'objectiu de protegir el patrimoni de la ciutat.

El primer document és el pla especial de 1982. És el primer document que podríem definir pròpiament com un catàleg, ja que juntament amb la selecció i la descripció dels edificis es fa la catalogació a fi i efecte que s'hi apliqui el nivell de protecció que es considera adequat.

El segon catàleg és el pla especial que va ser aprovat en una primera fase pel juliol de l'any 2001. Es tracta del document més ampli i més recent elaborat a demanda de l'Ajuntament de la ciutat.

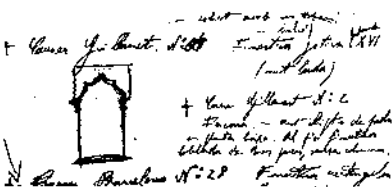


Detall del catàleg de Jeroni Martorell, en què es descriu la casa del carrer Santa Anna 5 i 7. Ubicació original de la casa i lloc on estan situats actualment els elements a la plaça de les Olles.

Imatge 13: Catàleg de Jeroni Martorell

Foto 14: Joan Canal, 1933. Hemeroteca Municipal Josep Móra de Granollers

Foto 15: Jordi Bonal



Detall del catàleg de Jeroni Martorell amb la descripció de les cases de la plaça Dr. Guillemet. La finestra, actualment *in situ* i la casa que es va enderrocar. Part dels seus elements es conserven al Museu de Granollers.

Imatge 16: Catàleg de Jeroni Martorell

Fotos 17 i 18: Joan Canal, 1933. Hemeroteca Municipal Josep Móra de Granollers

Elements que s'han transformat

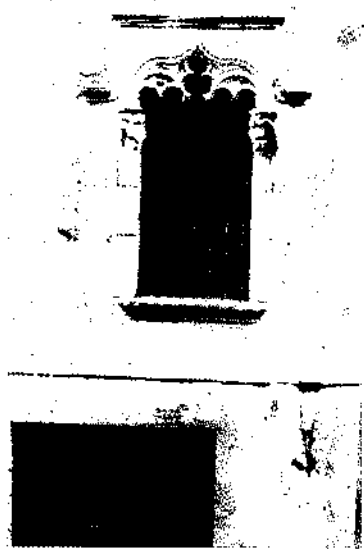
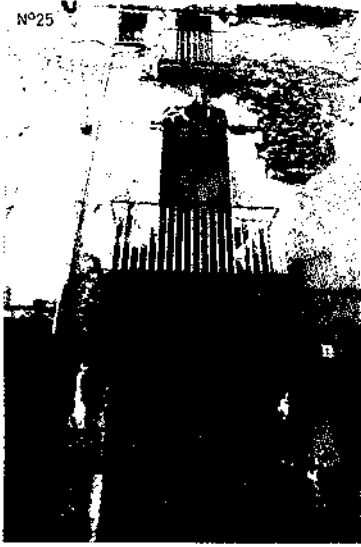
Tal com hem assenyalat anteriorment, la pèrdua d'elements patrimonials es va iniciar ja a començaments del segle XX, a causa del creixement urbanístic que es va produir a la ciutat a partir de finals del segle XIX.

Aquesta situació s'ha mantingut, i en alguns moments s'ha accentuat, en el període que va des de la Guerra Civil fins a l'any 1982, quan es fa el primer Pla Especial de Protecció del patrimoni de la ciutat. Pel que fa als elements de l'època medieval i moderna, els carrers que més canvis han patit són el de Santa Esperança, de Santa Elisabet, la plaça Dr. Guillaumet, la plaça de les Olles i el carrer de Sant Roc. Però tampoc han tingut millor sort molts edificis modernistes de Manuel Raspall o d'altres arquitectes de començaments de segle que han estat enderrocats.⁷

Pel que fa a l'estat de conservació, en l'època que es comencen a fer aquests catàlegs, molts edificis tenien les façanes brutes i escrostonades, amb les decoracions molt malmeses. També algunes estructures i cobertes es trobaven en molt mal estat, fet que provoca que els interiors també es deterioressin.

Les actuacions municipals i privades en la millora del nucli antic, fruit d'una major sensibilitat vers el patrimoni històric i artístic, han provocat una revaloració dels edificis antics i del centre històric en general. És evident la millora que ha experimentat Granollers des de l'any 1982 fins a l'actualitat: s'han recuperat façanes, s'han arreglat cobertes, s'han millorat estructures, s'han recuperat edificis sencers als quals s'ha donat un nou ús. I, sobretot, ha començat a canviar la sensibilitat de la població respecte a aquest fet.

⁷ De les 20 obres de Raspall documentades a Granollers, actualment n'han desaparegut 8 i d'altres han estat mutilades. Catàleg de l'exposició «*M. J. Raspall arquitecte (1877-1937)*». Fundació La Caixa, Granollers, 1997



Estat de conservació d'una casa del carrer Barcelona i una altra del carrer Santa Anna entorn de l'any 1980.
Foto 19 i 20: Pere Cornellas



Finestra d'un casal de la Porxada, mostra de la degradació que pateixen molts dels elements esculturats de la ciutat. La primera fotografia és de l'any 1933, la segona de 1975 i la tercera del 2001.

Foto 21: Joan Canal, 1933. Hemeroteca Municipal Josep Móra de Granollers

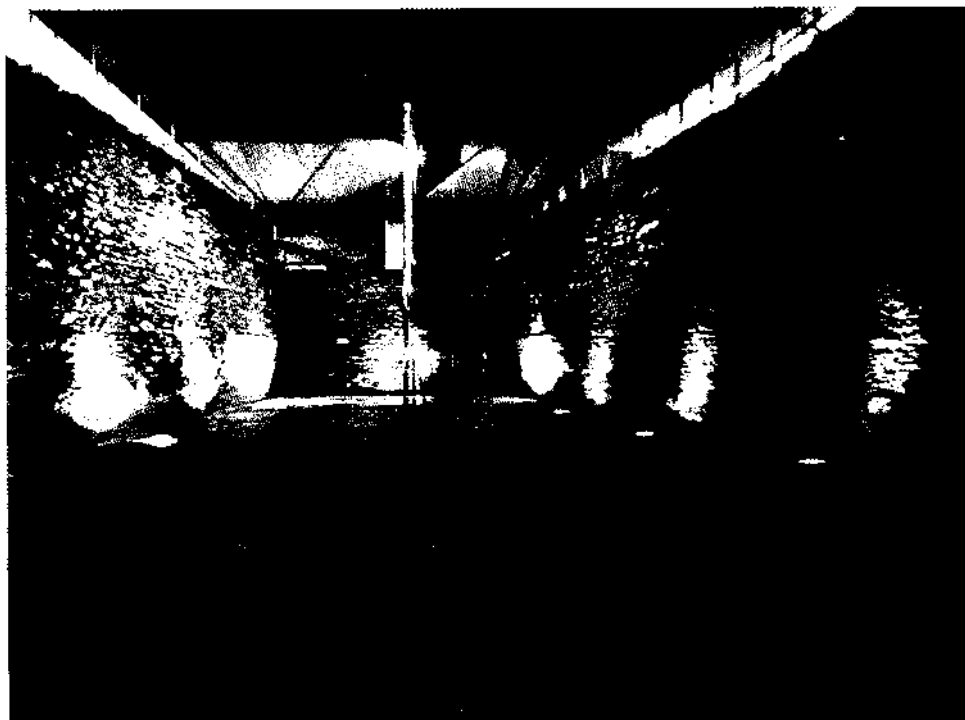
Foto 22: Portes i finestres de Granollers, 1975. Hemeroteca Municipal Josep Móra de Granollers

Foto 23: Cinta Cantarell



La muralla en el tram del carrer de la Constància cantonada Santa Elisabet. Un exemple de la transformació que ha patit tot i estar catalogada.

Foto 24: Portes i finestres de Granollers, 1975. Hemeroteca Municipal Josep Móra de Granollers
Foto 25: Pere Cornellas, 2002



Exemple d'una bona recuperació d'un tram de la muralla.
Foto 26: Pere Cornellas

Però malauradament, ha aparegut un altre problema com a conseqüència de la contaminació ambiental i de la manca de mesures de conservació: els elements escultrats de les façanes pateixen un greu procés de degradació i s'han després part dels elements decoratius. És el cas, per exemple, de la finestra de la casa de la plaça de la Porxada núm. 21, 22, 23, en què es pot veure clarament aquesta degradació.

Igualment, i malgrat que existeixen mesures de protecció, hi ha edificis i elements que, tot i estar inclosos en el catàleg, s'han modificat. Això ens alerta en el sentit que l'existència normativa no és una garantia que el patrimoni estigui fora de perill.

Un exemple d'aquesta situació es troba en les intervencions que s'han fet en els murs de la muralla, que està protegida i declarada Bé d'Interès Cultural (BIC). Al corredor de la Constància i al corredor de Sant Cristòfol s'hi han obert grans finestrals per fer d'aparadors de botiga⁸.

Per sort, també hi ha casos en què s'han recuperat i millorat elements i edificis, com per exemple el tram del corredor d'en Jaume Camps, la masia de les Tres Torres, Can Pedrals o Can Puntes, curiosament totes de propietat pública. També cal esmentar la darrera restauració de Can Marc, un exemple a seguir que ha donat nova vida a la casa, a la plaça de l'Oli i al carrer del Dr. Riera.

3.3. El darrer catàleg

Recentment, l'ajuntament de la ciutat ha encarregat la realització d'un nou pla especial de protecció del patrimoni historico-arquitectònic, que està aprovat en una primera fase. Aquest document inclou el catàleg dels edificis i elements arquitectònics, així com la normativa de protecció. El creixement i la transformació que ha sofert la ciutat en els darrers anys feien necessària la revisió i l'ampliació del primer pla especial realitzat l'any 1982.

Si es compara aquest nou catàleg amb el de l'any 1982, la

⁸ La muralla medieval de Granollers està protegida com a Bé d'Interès Cultural pel fet d'estar registrada a la Ley 16/1985 del Patrimonio Histórico Español (R-I-51-5494), que recull els elements d'arquitectura militar protegits pel decret de 22 d'abril de 1949.

diferència bàsica és que gairebé es duplica el nombre d'edificis inventariats per la incorporació de nombroses construccions de la primera meitat del segle XX. En total, es registren 159 elements, davant dels 82 de l'anterior catàleg. Per sort, la sensibilització sobre la protecció del patrimoni arquitectònic ha anat en augment i això ha fet possible la incorporació d'elements que fins ara no es consideraven susceptibles de constar en un catàleg de patrimoni.

Aquest document, a més del que hem esmentat anteriorment, ens aporta altres informacions interessants que mostren una mirada més oberta vers el patrimoni. S'hi inclouen elements de patrimoni arqueològic industrial, com per exemple les xemeneies de l'antiga fàbrica Torras Villà, la fàbrica Roca Umbert, i espais públics com l'avinguda del Dr. Fàbregas a Palou.

L'augment total del nombre d'edificis catalogats és per causa de la incorporació de construccions de la primera meitat del segle XX (modernistes, racionalistes, decó, historicistes...). Malgrat això, però, no s'hi han inclòs les noves troballes dels vestigis de la vila medieval i moderna, com per exemple les arcades que van apareixent cada vegada que es fan obres en els edificis de l'entorn de la Porxada i de les places de l'Oli, de les Olles o dels Cabrits, ni tampoc les que es coneixien fins ara.

La protecció és un dels apartats més importants del catàleg; s'han establert set tipus de protecció, que van des de la protecció estricta del tipus I fins a la de tipus VII, en què és possible l'enderroc justificat de l'edifici. Però s'ha d'assenyalar que d'entrada, s'ha prioritzat la protecció dels edificis del segle XX més que la dels medievals, i això representa un greu perjudici per a la seva conservació.

Perquè aquesta protecció sigui realment l'adequada a cada element i per assegurar un bon compliment, és convenient que primer, com es diu a l'inici de l'article, es tingui en compte la història de l'edifici, que les descripcions i les característiques de la construcció quedin ben clares i ben explícits els elements que cal protegir. D'aquesta manera, a més de facilitar la feina dels tècnics, també els propietaris dels edificis s'estalviarien entrebancs imprevistos a l'hora de fer obres de remodelació o enderroc, ja que tindrien d'antuvi tota la informació.

Si la informació i la documentació de la construcció no és prou detallada i només es tenen en compte els elements externs, es corre el risc de continuar destruint vestigis anteriors a les reformes més visibles de l'edifici en qüestió. Un exemple: en el recent enderroc i nova construcció d'una casa al número 4 de la plaça de la Porxada (exteriorment un edifici del principi del segle XX), s'ha perdut una part de la informació. L'aparició d'una llinda de pedra amb un escut entre la runa de la façana no ens ha permès conèixer més dades sobre aquest element i el seu context. Una informació que hauria estat de gran importància, atesa la ubicació de l'edifici, a la plaça Major i al costat de l'Ajuntament.

El Catàleg és una eina fonamental per a la conservació del Patrimoni; per tant se n'ha de fer una bona difusió. L'administració ha d'assumir el compromís d'emprendre les iniciatives necessàries per tal de sensibilitzar la població en la tasca comuna de conservar el patrimoni. D'aquesta manera quan apareguin nous elements, la disponibilitat dels propietaris a fer conèixer la troballa pot ser més gran.

4. Epileg

Per acabar i fer una mica de recapitulació, volem destacar novament la tasca de membres de l'Agrupació Excursionista de Granollers, del mateix Salvador Llobet, d'Antoni Gallardo, dels periodistes de *La Galla* (Alfred Canal, Amador Garrell), de M. J. Raspall i altres arquitectes, en saber valorar la importància de Granollers i el seu patrimoni i lluitar per la seva conservació i difusió.

Tots recordem la ciutat dues dècades enrere i l'aspecte que actualment té el centre històric. Hi ha elements que s'han revalorat i que els ciutadans hem redescobert, sobretot quan se n'ha fet una restauració reeixida.

Ja a principis del segle XX, tal com hem esmentat anteriorment, les intervencions sobre alguns edificis, ara emblemàtics, es van fer respectant les traces originals. Aquest seria el cas de la restauració que va fer Raspall de la sala gòtica, que va servir perquè els granollerins coneguessin aquest edifici, que estava emmascarat sota successives reformes.

Granollers ha anat perdent al llarg dels darrers 150 anys els trets característics de la vila medieval que era. Les transformacions demogràfiques, socials i econòmiques han propiciat la pèrdua d'edificis i han provocat canvis importants en l'estructura urbanística de la ciutat, sobretot al centre històric.

102 Però en totes les èpoques s'han destruït vestigis d'èpoques anteriors, fins que no es va tenir consciència de la importància de conservar testimonis del passat. Sabem que per fer les muralles de Granollers, o bé per ampliar la plaça major, es van enderrocar cases. També en les excavacions podem comprovar com apareixen els vestigis medievals sobre les restes romanes anteriors. Les guerres, els canvis de règim, de religió, de gust i de modes han anat destruint els edificis. També el pas del temps i la falta de conservació són un bon aliat en la pèrdua de patrimoni.

En el nostre país no es va començar tan aviat com en d'altres indrets a intervenir sobre el patrimoni. A França, Violet-le-Duc va començar a restaurar a finals del segle XIX i això ha fet possible que s'hagi salvat bona part del patrimoni d'aquest país i que en general la gent estigui més sensibilitzada, per la pedagogia que s'ha anat fent al llarg dels anys.

A casa nostra, tot i que s'ha millorat, tal com hem esmentat abans, continuem trobant exemples poc afortunats. Fent un repàs a la premsa local, des de *La Gralla* o *La Comarca*, fins a *El 9 Nou*, trobem articles on es recrimina la poca consideració amb el passat. Les intervencions es fan amb els mateixos termes tant a principis del segle XX com a principis del segle XXI. Moltes situacions i discussions són plenament actuals.

Salvador Llobet, en el seu llibre *Granollers. Estudio geográfico e histórico* de 1951, critica durament l'enderroc d'una part de la casa dels Tagamanent: «Este edificio ha sufrido grandes daños en unos 50 años. A principios de este siglo se desmembró una parte de él para construir una casa moderna; en 1940 el Ayuntamiento de la ciudad concedió permiso para derribar el ala oriental del edificio y de sorpresa, demolieron la fachada en una noche para que los amantes de la arqueología no tuvieran tiempo de reaccionar. Las ventanas de piedra, góticas, fueron vendidas al propietario de can Many, y toda aquella parte del edificio antiguo, derruido y reedificado

por otro moderno. Queda finalmente el cuerpo central del edificio del cual dos magnificos ventanales que decoraban la parte posterior y el patio interno, fueron arrancados sin permiso municipal por el propietario, marqués de Barbará, en 1946, ante un Ayuntamiento que no supo reaccionar a la provocación» (pàg. 57).

Anteriorment, hem esmentat un article de *La Gralla*, titulat «Granollers canvia», on es lamenta la pèrdua de molts edificis i llocs emblemàtics de la ciutat. Actualment, si algun periodista local fes la mateixa crònica l'article també podria ressenyar el tancament de dues sales de cinema al centre de la ciutat i l'enderrocament d'edificis singulars. Només en aquest darrer any han desaparegut dos edificis de la ciutat que mereixerien millor sort que la que han tingut: can Baulenas, obra de Marià Lassús i can Borrell (al carrer Joan Prim), obra de Jeroni Martorell. S'ha avançat molt, però no tot el que convindria per a la conservació del patrimoni.

La discussió entre la compatibilitat del progrés i la preservació del patrimoni també és vella. Ja M. J. Raspall es preguntava si era incompatible la voluntat de preservar la memòria històrica amb la necessitat de fer una ciutat més moderna.⁹ Això vol dir que sempre hi ha hagut i encara hi ha conflictes entre els interessos de protecció del patrimoni i els interessos particulars i generals de la població. Però probablement amb una bona coordinació de les diferents administracions i una bona planificació i treball conjunt, s'obtidrien millors resultats.

Les solucions podrien incloure establir mesures de foment i ajut als propietaris, com exempcions i bonificació dels impostos, ajuts econòmics per a la conservació, lleis de mecenatge, cooperatives i franquícies. També caldria difondre i assessorar sobre les solucions tècniques, un recurs que ofereixen les oficines de patrimoni. I, el que és igual o més important, la difusió d'aquestes mesures i facilitar-ne l'accés als ciutadans.

Per acabar, només quatre anotacions. Hem millorat molt, la societat és molt més sensible als valors del nostre patrimoni cultural, però hem de ser molt més rigorosos en les anàlisis i les

⁹ Vegeu nota 4

valoracions, perquè només així podrem afinar a l'hora de catalogar i protegir.

El catàleg és una eina molt útil, que ha de permetre preservar el nostre patrimoni i donar-lo a conèixer, però el patrimoni no és estàtic, tancat. Totes les societats produeixen béns culturals que cal anar incorporant i les investigacions, per sort, avancen i ens permeten descobrir nous elements.

104

Els catàlegs haurien de ser oberts i dinàmics, perquè s'hi poguessin incorporar nous elements que puguin anar sortint fruit de les diferents obres i intervencions, o bé les obres noves que, pel seu interès artístic o significat històric o social, es consideri convenient incloure-hi.

Tampoc és que no hi hagi legislació. N'hi ha molta. El que cal és que les administracions vetllin perquè es compleixi.

La gran proliferació de relacions, inventaris i catàlegs que s'han fet en els darrers 25 anys, tots encarregats per administracions i institucions diferents, que tenen com a resultat la catalogació dels mateixos elements, ens fa reflexionar novament sobre la importància de treballar de forma coordinada, aprofitant els escassos recursos que les administracions destinen al patrimoni històric. En moltes ocasions, s'inicien accions que no es poden completar per falta de pressupost. Potser una bona solució seria que en lloc d'inventariar repetidament els mateixos elements, es parteixi d'un fons comú per anar incorporant les troballes noves o els resultats de les investigacions. D'aquesta manera, es podrien destinar recursos a aprofundir en l'estudi i la recerca.

Carme Barbany Ciurans
Cinta Cantarell Aixendri
Historiadores