

# de Bat a Bat

Número 3 • Novembre-desembre 1994

Periòdic de la Fundació Hospital/Asil de Granollers



*Tothom va gaudir de la celebració de l'Aniversari.*



Centre Geriàtric  
Adolfo Montañá Riera

## Hem fet 10 anys!

Banc de Sang  
p.2

Qui fa els pessebres de  
l'Hospital?  
p.4

10 Anys del Geriàtric  
p.5

El mes de novembre passat es van celebrar una sèrie d'actes per commemorar el desè aniversari del Centre Geriàtric. L'alegria va estar present en tot moment. No podia ser menys, el motiu s'ho mereixia. En el decurs d'aquests deu anys han passat moltes coses i molta gent que han deixat un record grat en tots nosaltres.

*p. 5*

La dinàmica de comunicació en què està immers el nostre Hospital continua endavant. Un cop acabats els seminaris amb representants de tots els departaments el pas següent és posar en marxa el pla d'acció elaborat a partir de les aportacions de tots els professionals. *p. 3*



# B!!! de guàrdia

## de Bat a Bat

Director  
Camil Escánez

Redactora en Cap  
Gemma Carbonell

Consell de Redacció  
Carme Barbany  
Quim Bosch  
M. Dolors Dalmau  
Consol Fusté  
Coral Gómez  
María Gurri  
Marina Molins  
M<sup>a</sup> Carmen Olmo  
Cristina Serra

Col·laborador  
Dr. Esteve Llargués

Animació, Assessoria  
i Disseny  
AVALANCHE

*El Banc de Sang és una àrea del Laboratori d'Anàlisis Clíniques del nostre Hospital. La seva funció principal és subministrar sang o qualsevol altre hemoderivat (concentrat d'hematies, plasma...) als pacients de l'hospital, quan en demani el metge corresponent. S'ocupa tant de rebre els donants i fer les extraccions com del control i la conservació de les bosses de sang fins que són transfoses.*

El donant ha de ser una persona sana, d'edat compresa entre els 18 i els 65 anys. Ha de tenir un pes superior als 50 kg i una pressió arterial correcta, i no pot haver patit malalties transmissibles (hepatitis, icterícia, malària...). És preferible que el donant no vingui completament en dejú. En arribar al Banc de Sang, se li fa una entrevista en què se li demana la seva història clínica i antecedents de malaltia. Després se li pren la pressió arterial i se li fa una punció al dit per mesurar els glòbuls vermells. Un cop comprovat que no existeix cap anomalia que li impedeixi donar sang s'inicia el procés d'extracció que és d'uns 400 ml de sang aproximadament. D'aquests, se'n separen uns 20 ml per tal d'efectuar una anàlisi completa, que ens indicarà si la sang és apta per a la transfusió.

Els efectes de l'extracció es compensen a base d'una ingesta d'aliments (sucs, galetes, croissants...), que la persona pot prendre al mateix Banc de Sang. Un cop es

# Banc de sang

## Donació i transfusió



*La donació de sang és necessària per al bon funcionament de l'Hospital.*

tenen els resultats de les anàlisis del donant són enviats al seu domicili. En cas que hi hagi alguna alteració dels paràmetres analítics, es demana una comprovació mitjançant una altra extracció, i si els resultats inicials es confirmen, queda rebutjada la sang d'aquest donant i se l'orienta cap a l'especialista de l'Hospital que calgui.

El Banc de Sang disposa d'un fixer de tots els donants i en cas de necessitat d'un grup determinat, es demana la col·laboració d'alguna persona que ja hagi donat sang en el nostre centre.

De cada bossa de sang extreta, se'n separen dues parts: el concentrat d'hematies, que es guarda a la nevera, i el plasma, que es queda al congelador fins a la seva utilització o caducitat. Quan un pacient necessita una transfusió, el metge ho sol·licita al Banc de Sang, que fa les proves de compatibilitat entre la sang que s'ha de transfondre i la del malalt que l'ha de rebre. Sempre es disposa de dues bosses per a cada pacient, que en cas de no ser utilitzades queden en reserva.

Actualment hi ha dues opcions més per pal·liar el requeriment de sang, sempre que aquesta necessitat sigui previsible. Davant d'una intervenció quirúrgica progra-

mada, de la qual se sap ja que comportarà l'administració de sang, el mateix pacient pot avançar la donació de la seva pròpia sang, que li serà transfosa posteriorment quan ho necessiti. És el que se'n diu la transfusió autòloga o autotransfusió.

L'altra opció és l'anomenada hemodilució, que té lloc al mateix quiròfan. Just abans de començar la intervenció s'extreu sang del pacient i s'instaura una pauta de sèrums per mantenir constant el volum circulatori. En acabar les intervencions es transfon novament al pacient la sang que se li havia extret al començament.

Aquestes són les possibilitats que cal tenir molt en compte, ja que no comporten cap problema; ans al contrari, poden evitar-ne. És de preveure que seran opcions elegides per moltes persones que en tinguin coneixement i se'ls doni la possibilitat de triar.

De tota manera, tots hem de ser conscients que les donacions de sang continuen essent necessàries perquè, en molts casos, l'administració de sang és imprescindible i urgent. El Banc de Sang atén donants cada dia, de les 9 del matí fins a 2/4 de 8 del vespre.

M. Dolors Dalmau

## la finestra

### Concurs de Nades

El jurat, format pels membres del Consell de Redacció del de Bat a Bat i el reconegut artista granollerí Amador Garrell i Soto, ha atorgat el premi del 1r Concurs de Nades a la que duu per títol "Dues boles de

Nadal". En obrir la plica, n'ha resultat ser l'autora l'Eulàlia Guix i Llistuella. Enhorabona!

Agraïm també les col·laboracions rebudes de Fina Soler, Núria Grau, Jordi Bosch i Matea Martínez.

### Felicítació

A la majoria de vosaltres mai no us hem felicitat. Amb molts de vosaltres potser ni hem parlat mai. Des d'aquesta finestra deixeu-nos un minut d'aquest matí o d'aquesta tarda vostra. I amb quatre paraules us voldríem construir un pessebre senzill, una confiança, un racó d'amistat en aquests dies de flaire de boix grèvol amb paraules de molsa,

sota el folre de les bates o de les cares serioses. Sapigüeu que no som només personal d'infermeria, d'hospitaleria, de manteniment, d'administració o metges, sinó dones i homes al vostre costat. Que des d'aquí, des d'ara, amb la nostra amistat, si us plau, compteu-hi.

Bon Nadal i un ferm 95.

La colla del dBaB



# La dinàmica de comunicació arriba a tots els departaments de l'Hospital



*En els darrers dos mesos, una àmplia representació dels professionals de cada departament de l'Hospital ha participat en els seminaris de comunicació impulsats per la Direcció General. El projecte de l'Hospital de Granollers i els corresponents als diferents departaments, com també el pla d'acció que se'n deriva, seran posteriorment presentats a tot el personal.*

Els seminaris de comunicació, que han tingut lloc des del passat mes d'octubre i fins a final de novembre, estan emmarcats dins la dinàmica endegada per la Direcció General amb la finalitat de dotar la institució d'un marc de referència, d'un projecte comú i compartit i de millorar la comunicació interna i externa de l'Hospital. El mateix "de Bat a Bat" és una iniciativa encaminada en aquest sentit.

Els seminaris han tingut una durada de dues sessions cadascun, en les quals els participants han expressat les seves necessitats i expectatives com actors de la vida de l'Hospital i han fet conèixer als comandaments les seves opinions de com podien contribuir des del seu lloc de treball a construir l'hospital del futur. Evidentment, no hem pogut ser-hi tot el personal, però d'entre tots els professionals de cada departament es va procurar buscar una mostra representativa dels diferents col·lectius. També hi assistien el director del departament i els comandaments.

S'ha recollit molta informació. En el decurs dels seminaris es varen presentar els problemes, les necessitats, les voluntats i els compromisos que sorgeixen en el dia a dia de les nostres feines. Amb tot aquest material, s'elaborarà un pla d'accions de millora en aspectes com l'organització, la comunicació i la participació, la professionalització i la qualitat.

Per les impressions que hem pogut copsar en xerrades informals amb els nostres companys, majoritàriament la iniciativa de donar veu al personal es considera bona, sempre i quan hi hagi una continuïtat real que ens permeti comprovar que s'han tingut en compte les idees manifestades als seminaris.

dBaB

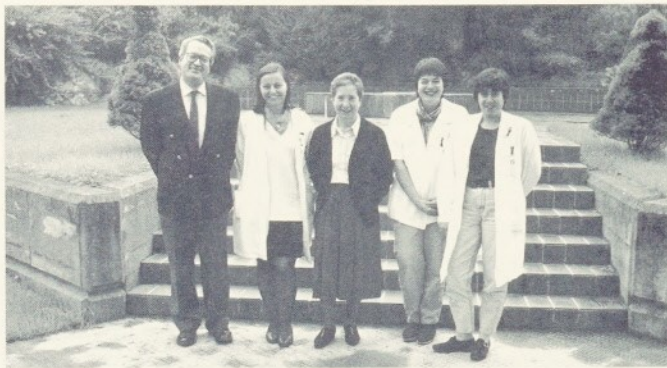
## Suggeriments

Suggerim que ens feu arribar idees de coses per fer. Ningú no té res que sigui motiu de debat? Tu ets el primer a dir que hi ha moltes coses que no van bé a l'Hospital. Doncs, au, protesta! I ens ho fas arribar. I t'ho agraiem. Sí, de debò.

Ressonàncies. Ecos. Sembla que es diu. Se sent. S'escolta que potser seria interessant fer un "curset de

ball", i un concurs de fotografia, i un concurs literari per Sant Jordi... Sí, diuen, hom comenta, se sent... I tu, què hi dius? Agraiem molt sincerament tots els teus suggeriments, però perquè els puguem escoltar ens els has de fer arribar. Ens els has de dir. Vés a la Consol Fusté i els hi dius. Gràcies per endavant.

*Alguns dels companys participants als seminaris des seus departaments.*





# Entrevista amb Francesc Fontanals Badia

## Des de fa anys els seus pessebres adornen el nostre Centre

*Francesc Fontanals treballa al servei de porteria de l'Hospital General de Granollers des de l'1 de febrer de 1979. Casat amb Lourdes Suárez Rodríguez, que també treballa amb nosaltres al Centre Geriàtric, tenen dos fills i ja són avis d'en Nil. El motiu d'aquesta entrevista és destacar una de les moltes qualitats d'en "Cisco": la de fer pessebres que guarneixen durant totes les festes nadalenes diferents punts de l'Hospital i del Centre Geriàtric.*

### ••• 10 de curtes •••

1. Quin tipus de música li agrada?  
Tota menys la moderna.
2. Quina és la pel·lícula de la seva vida?  
Ben-Hur, Blancanieves y los 7 enanitos; també m'agraden els documentals.
3. Quin és l'últim llibre que ha llegit?  
No llegeixo.
4. Quin és el seu plat favorit?  
La paella i el pa amb tomàquet i pernil.
5. Practica algun esport?  
Abans jugava a futbol.
6. Què o qui s'emportaria a una illa deserta?  
La família.
7. Quines afeccions té?  
Cuinar, dibuixar, pintar, fer pessebres, caminar i anar a buscar bolets, espàrrecs i cargols.
8. Quin és el seu color preferit?  
El vermell.
9. Quin és el seu signe del zodíac?  
Àries.
10. Digui'ns una il·lusió, un somni.  
Ser feliç sense preocupacions.

Des de quan s'hi dedica?

De ben jove ja tenia inclinacions artístiques, pintava, feia pessebres...

Com va sorgir aquesta afició?

Quan tenia 10 anys em van regalar unes petites figuretes i vaig començar a muntar un pessebre. Sóc una mica tradicionalista i m'agraden aquestes festes.

L'Hospital és l'únic centre d'exposició de les seves obres?

Tot i que no se'n feien gaires d'exposicions i concursos, de petit havia guanyat algun premi. De gran només he exposat a l'Hospital, a la parròquia i a Sant Feliu del Llobregat. Aquest any exposo a Castellarçol.

Quants pessebres componen la seva col·lecció?

Es compon de tots els diorames: Anunciada als pastors, Anunciació a la Verge, 4 Naixements, Fugida d'Egipte i Taller de Natzaret.

D'on treu els materials?

Vaig a buscar els materials a la muntanya i al bosc. Tots es treballen artesanalment.



A quines hores els fa?

Quan em sento inspirat, sobretot a les tardes quan no haig de treballar, i els caps de setmana.

Essent una afició molt elaborada i de moltes hores de dedicació, quins són els seus pensaments durant la seva realització?

Penso en el que estic fent. Em passen les hores volant. Sempre m'acompanya la música.

Quin és el record més agradable?

Em satisfà molt que li agradi a la gent, que gaudeixin mirant'ho.

Què sent quan veu que la gent, petits i grans admiren els pessebres?

Molta il·lusió. Em sap greu que aquestes tradicions es perdin.

Ha pensat dedicar-s'hi professionalment?

Sí, però no. És una activitat poc remunerada, són treballs que no tenen preu.

Consol Fusté



*Un detall dels pessebres que fa en Francesc.*



Centre Geriàtric Adolfo Montañá Riera

# Hem fet 10 anys!

El dijous dia 10 de novembre vàrem començar la commemoració amb l'Eucaristia, oficiada per mossèn Blai Blanquer, rector de la parròquia de Sant Esteve i vice-president del Patronat de la Fundació.

Tot seguit es va fer a la pineda un aperitiu molt complet i variat al qual va ser convidat tot el personal de la Fundació i els membres del Patronat. El dia era esplèndid, de veritable estiuet de Sant Martí, i els qui van poder-se escapar un moment de la feina s'hi van arribar per compartir una estona d'esbarjo i de records.

El dinar dels avis va ser digne de gran festa. Va assistir-hi el Comitè Executiu i també l'alcalde, Josep Serratusell, que alhora és el president del Patronat. No hi va faltar el pastís amb les 10 evocadores espelmes.

El personal del Centre Geriàtric va organitzar una sobretaula que va resultar sensacional. Va iniciar el torn d'actuacions el Dr. Mercadé, director del Servei de Geriatria, que ens va obsequiar amb unes peces de piano molt ben interpretades. Després, el personal del Centre i dues de les àvies de la Residència van oferir diverses actuacions, algunes d'elles divertidíssimes i altres més serioses, que van fer gaudir d'una estona molt agradable a tots els afortunats que van poder assistir-hi i els quals ho van agrair amb llargs aplaudiments.

També hi va haver ball, i així els avis de la Residència van poder demostrar complidament els seus dots de dansaires.

L'endemà al vespre es va fer un ressopó al qual estava convidat tot el personal de la Institució i tots aquells que d'alguna manera van col·laborar en la construcció, en la posada en marxa i en els primers passos del Centre Geriàtric.

Vam tenir el goig i la sorpresa de poder compartir l'àpat amb companys nostres de feina que feia temps que no vàiem i també moltes de les persones que en el seu moment van estar en estret contacte amb nosaltres per dur endavant el projecte del nostre Centre del qual n'hem celebrat joiosament el desè aniversari.

Després, el grup musical "Pral 1", un dels components del qual és el Dr. Morlans, va amenitzar la vetllada amb un magnífic ball, molt concorregut i divertit. La festa va acabar a altes hores de la matinada.



*Tots junts vàrem gaudir d'uns dies de festa.*



*Les actuacions van ser uns dels aspectes més celebrats.*



*L'aperitiu va ser un acte molt concorregut.*

dBaB



## la farmaciola

*La relació entre l'alimentació i la salut és coneguda des de molt temps enrera. Les malalties cardío-vasculars constitueixen la primera causa de mortalitat a Catalunya i en el món occidental en general. Ara bé, Catalunya és una de les regions on la incidència és més baixa, fet que ve lligat a la condició de la influència mediterrània en la nostra alimentació.*

Malgrat tot, en els darrers anys s'ha observat un abandó en els bons costums alimentaris, deixant de banda molts productes propis de la terra, i incorporant a la dieta aliments no tan saludables. Així ha augmentat considerablement el consum de proteïnes, sobretot d'origen animal (carns), productes grassos i aliments ensucrats. Aquest fet, juntament amb l'increment d'altres factors de risc cardío-vascular (tabac, hipertensió arterial, obesitat i sedentarisme), comportarà un augment considerable de la patologia cardío-vascular en els propers anys. Si es recuperés la tradició de la dieta mediterrània minvarien els efectes d'alguns dels factors que malmeten la salut.

Aquestes recomanacions són extensibles a tota la població: joves, adults i vells. I en bona part també als nens, però cal tenir presents altres consideracions que depenen de l'edat.

Per complir una alimentació equilibrada i cardíosaludable, és bo tenir presents els següents punts:

Convé seguir una alimentació variada, tant en els aliments com en la forma de cocció. Limitar l'ús de la sal, substituint-la per herbes aromàtiques i espècies. Utilitzar productes fres-

# Alimentació equilibrada, alimentació cardíosaludable

cos de temporada, de mercat o plaça; són els més recomanables.

Els hidrats de carboni han de constituir la principal font de calories de l'alimentació. Per aconseguir-ho, cal augmentar el consum de llegums, tubercles i cereals - pa de forner, pasta, arròs-; molt millor si són integrals.

Les verdures i hortalisses han de constituir un element important de l'alimentació. És bo menjar-ne dues vegades al dia, una d'elles cuita, millor al vapor, i l'altra crua, amanida. La fibra vegetal ajuda a millorar la digestió i a reduir els nivells de colesterol.

L'oli d'oliva ha de constituir la base de la cuina. És el que millor aguanta les temperatures de cocció. Cal evitar la reutilització dels olis i també que fumegin. En cru es poden utilitzar olis de llavors.

Les necessitats proteïques de l'organisme són escasses: un 15% de les calories de l'alimentació. És bo menjar durant la setmana tantes vegades peix com carn, i dues vegades peix blau. Reduir la ingesta de carns, i evitar menjar-ne talls grans. La carn de conill i la d'aus (sense pell) són les més recomanables. Els ous són aliments rics en proteïnes, però també ho són en colesterol; cal menjar-ne amb moderació.

Cal retirar el greix visible dels aliments abans de cuinar i reduir els aliments rics en greixos: embotits, cansalada, costelles, vísceres i despulles, llard, ànec, oca, capó i productes grassos derivats, sopes preparades -sobres o llauna i

pastilles de brou-, pastisseria en general, mantega i margarina.

La fruita és la millor de les postres. Se'n poden menjar tres peces al dia, procurant que sempre hi hagi algun cítric. Els fruits secs són bons, però cal menjar-ne amb moderació.

Els aliments pre-cuinats o manufacturats industrialment no són recomanables: sovint són aliments elaborats amb greixos saturats d'origen animal o vegetal, i amb olis de coco o de palma, que no sempre s'especifiquen en la composició del producte; són poc recomanables perquè fan augmentar el nivell de colesterol.

La llet i els seus derivats es poden substituir per productes semi-desnatats o desnatats, sobretot si hom té problemes amb el colesterol, però mai durant l'edat de creixença.

El vi negre pot acompanyar els àpats. Cal prendre'n amb moderació. Un got amb el dinar i un altre amb el sopar.

El seguiment d'una alimentació equilibrada i cardíosaludable no ha de suposar cap sacrifici, ni ha de ser difícil, ans al contrari. La dieta mediterrània es caracteritza per presentar una alimentació variada i rica, tant en els aliments com en els sabors, la qual cosa la fa més atraient. És una cuina de primera qualitat en l'aspecte saludable i gastronòmic.

**Dr. Esteve Llargués**

Grup de Treball en Factors de Risc i Malalties Cardíaco-vasculars. Equip de tractament no farmacològic



*El Dr. Llargués ens dona uns consells a seguir en la nostra dieta.*

## l'aula

### Infermeria

La comunicació titulada "Necessitat de descans i son, una necessitat bàsica" presentada per Lluïsa Díaz, Marian Martos i M. Cruz Moreiras a la Jornada "Parlem de les nits" celebrada a Girona el passat dia 19 d'octubre de 1994, va rebre el 1r PREMI a la millor comunicació.

### ENHORABONA!

El tema de la comunicació tracta sobre la necessitat que té el malalt de repos i son durant la nit.

L'objectiu plantejat és identificar les causes que alteren aquestes necessitats i proposar mitjans correctors. S'ha valorat mitjançant una enquesta feta a 130 persones ingressades en diferents serveis de l'Hospital.

El resultat de les enquestes ens reflecteix que hi ha un nombre elevat de persones que no descansen per diferents motius, entre els quals destaquen: DOLOR (22%), SOROLL I VISITES (19%), ANSietat (13%), CONTROL D'INFERMERIA I COMPANYYS D'HABITACIO (12%) etc. Els mitjans correctors proposats són:

Informació i protocol·lització dels sistemes d'analgèsia, fomentar activitats per a la reducció del dolor, mantenir un entorn tranquil, posar cartells que demanin silenci, evitar tasques d'infermeria que comportin sorolls, etc.

### Jornada de Traumatologia

El dia 4 de novembre passat es va celebrar al nostre Hospital una Jornada Internacional sobre Recobriments d'Hidroxiapatita a les Pròtesis de Maluc, organitzada pel Servei de COT.

Aquest és un tema de gran actualitat, atesa la projecció de futur de les artroplasties no cimentades i l'expectativa que s'ha creat sobretot en el fet de millorar la qualitat de vida de la gent gran i les indicacions d'aquest tipus de cirurgia en gent més jove.

El Servei de COT, com a pioner a l'Estat espanyol, fa 4 anys que treballa en aquesta línia, i per aquest motiu organitzà aquesta trobada d'actualització al més alt nivell.

La participació va ser de 120 professionals d'arreu de l'Estat, a més dels professors convidats, representants de les línies d'investigació més avançades d'Europa en aquest sentit. Així, hi foren presents el professor Ronald Furlong (Regne Unit), el Dr. W. Rieger (Suïssa), el professor John Bradley

(Regne Unit), el Dr. Heiko Gruner (Suïssa), el Dr. L. Inaraja (Hospital de Granollers), el Dr. José Villar (Bilbao), el Dr. Henry E. Houben (Bèlgica), el Dr. A. Yunta (Hospital de Granollers) i el Dr. Domingo Rueda (Vigo).

La valoració global de la Jornada va ser molt satisfactòria, tant pel nivell assolit com per la participació dels assistents.

### II Jornades de Geriatria

El dia 29 de novembre passat es van celebrar, a la Sala d'Actes del Centre Geriàtric les II Jornades de Geriatria, amb el tema "Demència senil" organitzades pel servei de Geriatria.

L'assistència va ser de 140 professionals, amb la presència de:

Sra. Maria D. Fontanals, Dr. Albert Vives Julines, Dr. A.M. Cervera Alemany i la participació de: Dra. Pilar Azpiazu, Dr. Jordi Gendre, Dra. Eudurne Justo, Dr. Secundino López, Dr. Vicenç Mercadé, Dr. Germà Morlans, Sra. Montserrat Ortiz, Sra. Montserrat Suriñach, Sra. Yolanda Sintas, Sra. Carme Pedreño, Dr. Rafael Velasco.

### II Jornades de Treball en Factors de Risc i Malalties Cardíaco-vasculars

El 21 i 22 d'octubre passats es va celebrar a l'Hotel Granollers de la nostra

ciutat les II Jornades de Treball en Factors de Risc i Malalties Cardíaco-vasculars del Vallès Oriental, organitzades pel Grup d'Estudi i Recerca Cardíaco-vascular -GERC- (abans Grup de Treball en Factors de Risc i Malalties Cardíaco-vasculars -GTFRCMV), el Servei Català de la Salut, l'Institut Català de la Salut, l'Hospital General de Granollers, la Policlínica del Vallès, l'Acadèmia de Ciències Mèdiques de Catalunya i Balears -Filial del Vallès Oriental. Les Jornades han estat reconegudes per la Societat i la Fundació Espanyola d'Arteriosclerosi i l'Institut d'Estudis de la Salut. Hi han participat 77 metges i 44 infermeres d'arreu de la comarca i hi han col·laborat professionals de l'Hospital en l'organització, taules rodones... Així mateix s'ha presentat l'estudi "Factors de risc cardiovascular en pacients amb cardiopatia isquèmica, diferència entre sexes". Aquest estudi es va realitzar amb l'ajut a la investigació de l'Hospital, que es va presentar en el X Simposi Internacional d'Arteriosclerosi celebrat a Montreal, Canadà, el passat mes d'octubre. El 15 de desembre se celebra a la Sala d'Actes de l'Hospital la reunió de treball dels projectes del GERC per al curs 1995.



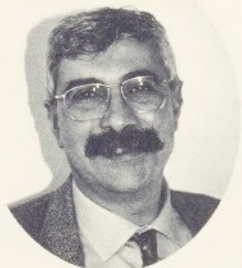
### Felicitarions d'aniversari

Des del dia 3 d'octubre passat, totes les persones que estan ingressades en el nostre Hospital i que compleixen anys, reben una felicitació. A l'hora de dinar se'ls lliura una targeta dibuixada per la Pilarín Bayés, juntament amb unes postres especials, sempre que el seu estat de salut ho permeti.

### Acreditació docent

El Servei de Traumatologia i Cirurgia Ortopèdica ha rebut del Ministeri d'Educació i Ciència el document que l'acredita com a docent. Així, a partir de l'any 1996 podrà incorporar un Metge Intern Resident (MIR) al seu equip i iniciar la tasca de formar especialistes.

### El Dr. Balcells, alcaldable



El nostre company Manuel Balcells, del Servei de Traumatologia, serà el cap de llista d'ERC per a l'Ajuntament de Granollers a les properes eleccions municipals. La designació es va fer el mes d'octubre passat en l'assemblea de militants locals, i va ser ratificada posteriorment per la Comissió Electoral Nacional del partit.

### Canvi al Consell de Redacció



Coral Gómez s'incorpora al Consell de Redacció del "de Bat a Bat" en substitució de Josep Pérez el qual ha deixat l'Hospital per incorporar-se a un nou lloc de treball que li permet aplicar els seus estudis de llicenciat en Dret. La Coral fa 18 anys que treballa com oficial administrativa a la Fundació.

### Trasllat de la consulta d'Hematologia

A partir del dia 17 del passat mes d'octubre la consulta d'Hematologia i els controls de Sintrom han estat traslladats a les Consultes Externes del soterrani. Tot i les dificultats que comporta un canvi que implica tants pacients, creiem que de mica en mica, aquests van acceptant la nova dinàmica organitzativa i, en un termini no molt llarg, aconseguirem

que vinguin a l'hora que tenen concertada i no amb tantes hores d'antelació com feien fins ara.

Cal remarcar que l'espai del qual ara disposem és molt més ampli i poden ser acollits d'una forma més digna i còmoda. Al mateix temps, una part d'Admissions de Consultes Externes va desplaçar-se també al soterrani per tal d'atendre tots els pacients que hi són visitats, alleugerint una mica les llargues cues que es formen a Admissions.

### Comiat de la Unitat de Curta Estada

Els companys de la Unitat de Curta Estada volen celebrar amb tothom que ho desitgi el comiat d'aquesta Unitat, que serà tancada definitivament. Per això, han organitzat un sopar "terroríficament divertit" per a tothom que hi hagi treballat, però també hi són convidats tota la resta dels companys de l'Hospital. La festa tindrà lloc el divendres 13 de gener, i qui s'hi vulgui apuntar s'ha de dirigir a qualsevol de les persones que treballen en aquesta Unitat.

### Futbol sala Hospital General de Granollers



L'equip de futbol està compost per diferents professionals del nostre Centre i s'entrena al Camp Municipal de Lliça de Munt el divendres. Quan no tenen un equip contra el qual poder jugar, ho fan entre ells, ja que són una bona colla. Aquesta temporada han disputat alguns partits amistosos amb altres equips aquesta temporada i quasi els han guanyat tots.

Els components de l'equip són: Pedro Moreno (President), Miguel Angel Berruezo, Antonio Martínez, Antonio Ibáñez, José Maria Castellanos, Francisco Navas, Jesús Galera, Ramon Noguera, Germà Morlans, Emilio León, Pedro Moreno Illeras, José M<sup>a</sup> Fernández, Pedro Castellanos, Juan Díaz, Rafael Martínez, Mohammad-Rater Draki, Xavier Pruna, Mateu Aregay, Rafael Martínez, Carlos Díaz.

### Nova centraleta

Des del dia 1 de desembre passat disposem d'una nova centraleta a l'Hospital, que comporta importants avantatges respecte a la que teníem anteriorment, i que permetrà assumir l'ampliació de les noves unitats. El nou número de telèfon és el 842 50 00, encara que alguns departaments disposaran també de número de telèfon directe. No obstant això, els números de telèfon actuals (849 10 11, Hospital, i 849 88 88, Centre Geriàtric), continuaran en vigor durant una temporada. En el proper número del "de Bat a Bat" us farem cinc cèntims del seu funcionament i us podrem informar de les millores concretes que aporta.

### Activitat científico-docent Direcció Mèdica

– Curs d'epidemiologia clínica i aspectes psicosocials en l'assistència a les persones infectades pel VIH i malats de la SIDA

Organitzat pel Servei de Medicina Interna en col·laboració amb l'ICS. Abril de 1994.

– Curs avançat de Geriatria

Organitzat pel Servei de Geriatria, en col·laboració amb l'IES. Març-abril de 1994.

– 7è Congrés de la Societat Catalana de Cirurgia Ortopèdica i Traumatologia

Organitzat pel Servei de Traumatologia i Cirurgia Ortopèdica. Abril de 1994.

– Curs teòrico-pràctic d'urologia per a professionals d'atenció primària i metges en formació

Organitzat pel Servei de Cirurgia General - Unitat d'Urologia Hospital General de Vic, Societat de Socors Mutus de Mollet i Subdivisió d'Atenció Primària Centre i Lleida. Institut Català de la Salut. Maig 1994.

– II Jornada d'Educació Diabetològica per a Nens i Diabètics

Organitzada pel Servei de Pediatria. Maig de 1994.

Seminaris per a metges residents. "Maneig del Malalt Diabètic"

Organitzats pel Servei de Medicina Interna. Maig de 1994.

### Nomenaments

Director del Servei de la Unitat de Cures Intenses:

Dr. Salvador Armengol i Sáez  
Cap d'Infermeria per a la Unitat de Cures Intenses:

Sra. Manuela Macarro i Rodríguez  
Cap d'Infermeria per a la Sala de Parts i Planta de Maternitat:

Sra. Araceli Noval i Llorach  
Adjunta a Direcció d'Infermeria per a l'Àrea de Docència:

Sra. Eulàlia Guix i Llistuella

Residents de primer any per les següents especialitats:

Anestèsia i Reanimació:

Maria Lluïsa Martínez Villar

Cirurgia General:

Gonzalo Iriondo Melazzi

Geriatria:

Benito J. Fontecha Gómez

Ginecologia i Obstetrícia:

Núria Estupiña Cros

Medicina Interna:

Maria Eulàlia Cabot de Vega

Pediatria:

Maria del Mar Peñas Boira

Administratius pels següents serveis mèdics:

Cirurgia General: Srta. Sara Gordo i Buixó

Medicina Interna: Srta. Carme Barbany i Civians

Cirurgia Ortopèdica i Traumatologia: Srta. Carme Ortega i Ruiz



# l'agenda

Extracte dels cursos de formació realitzats durant l'any 1994 i que s'han organitzat a nivell intern Hostaleria:

- 2 cursos d'habilitats de la comunicació, de 40 hores de durada, als quals han assistit 54 participants. L'objectiu del curs ha estat que els professionals adquireixin un nivell de competència òptim en comunicació que els permeti realitzar amb èxit el

seu treball, resoldre de forma satisfactòria els conflictes i incrementar els nivells d'autocontrol.

- 1 curs de formació general de 1er nivell amb una durada de curs escolar i al qual assisteixen 7 participants.

**Infermeria:**

- 1 curs de relació d'ajuda per a infermeres de 160 hores de durada i al qual han assistit 23 participants. L'objectiu fonamental del curs ha estat potenciar el desenvolupament professional amb la finalitat de poder mobilitzar els recursos necessaris per desenvolupar un rol professional actualitzat i adquirir habilitat en l'ús de la Relació d'Ajuda

aplicada a l'atenció d'infermeria.

- 1 curs de relació d'ajuda per auxiliars d'infermeria, de 64 hores de durada i al qual han assistit 34 alumnes (29 de l'Hospital i 5 externes). L'objectiu bàsic del curs és establir criteris clars respecte al rol i la funció de l'auxiliar d'infermeria dins l'equip de salut.

- 2 cursos d'acompanyament en els processos de morir i de la mort, de 32 hores de durada i als quals han assistit 68 alumnes (52 de l'Hospital i 16 externs). L'objectiu del curs és desenvolupar habilitats en l'ús de la Relació d'Ajuda amb la persona que és a punt

de morir i els seus familiars abans, durant i després de la mort.

- 5 cursos de mobilització de malalts per tal de prevenir el mal d'esquena, al qual han assistit 117 alumnes.

- 10 sessions sobre la diabetis en les quals han participat 60 diplomats d'Infermeria.

**Generals:**

- 5 cursos d'ofimàtica de 20 hores de durada, als quals han assistit 50 alumnes per tal de fomentar les habilitats necessàries per poder utilitzar les noves tecnologies.

# les golfes

Solució de la targeta falsa número 2: M. ANTONIA FÀRRES COLLELL

**Solució de l'escudella barrejada Número 2**  
Salvador AIXALA, Rosa DALMASES, Remei DALMAU, Antoni FERRER, Valle GARCIA, Montserrat ISANTA, Manuel JIMENEZ, Esteve LLARGUES, Manolo LOPEZ, Mari MARTINEZ, Vicenç MERCADER, Pedro MORENO NAVAS, Luisa POZO, Pere PUIG DURAN, Anna RIOS, Pedro SALGUERO, Teresa SOLE, Imma TANA, Marta TURA, Jordi VERA.

**Solució dels mots encruats Número 2**  
HORIZONTALS: 1. Alespalpentes.- 2.

Marialluisa. Au.- 3. orG. Clenxinar.- 4. N. Ostentació. R.- 5. E. niE. Gurb. Neo.- 6. Saó. snoaM. Tims.- 7. Tems. Atletisme.- 8. areiP. Sínia. At.- 9. Cor. It. Tt. René.- 10. iprU. atzavares.- 11. Oliu. Llard. Ag.- 12. naC. Neorama. Ar.- 13. S. Raímis. Lira.- 14. Bruna. A. Xera. VERTICALS: 1. Amonestacions.- 2. laR. Aeroplà. B.- 3. Ergonomètric. R.- 4. Si. Sí. Si. Uu. Ru.- 5. Pactes. Pi. Nan.- 6. allE. Na. Taleia.- 7. Llengots. tloM.- 8. Puntualitzaria.- 9. Eixarmentarás.- 10. Nsicb. Ti.VDM. X.- 11. Taní. Tiara. Alè.- 12. E. Aonis. Era. It.- 13. sar. Emmanegarà.- 14. U. Rosetes. Ra.

Guanyadors per sorteig, entre les solucions correctes de "Les Golfes" del número 1:

Escudella barrejada: Teresa Subirats

Mots encruats: Pepita Pellicé

Targeta falsa: Eulàlia Foz

Guanyadors del número 2:

Escudella barrejada: M. Carme Solana

Mots encruats: ningú

Targeta falsa: M. Rosa Oliva

Us recordem que sortejarem un llibre entre tots els encertants de cadascun dels passatges. Podeu depositar la solució a la bústia que trobareu al costat de la Unitat d'Informació i Atenció a l'Usuari.

## Escudella barrejada

Número 3

## Mots encruats

Número 3

Del dret, del revés, recte i de través, podeu trobar 20 companys de treball.

F M L O T O N I M A R T I N E Z  
E A A T E B O L L R A L I P S A  
R R I R E M O L O C I N O T A D  
N I A F I N A G O M E Z Z I V R  
A A Y L A L I G U I X E R S O A  
N N A E P L U U I R P S A A N C  
D A L L Y A Q Z B O K R N B A A  
O B B O Z C U X L L R U M E S B  
C E I S A B E L S O L E I L A A  
A R D A Q U E V T M P L O M C N  
R N R S U B D A S N J E B A P I  
B E O O I T S O R P I C Z Ñ E T  
A T J R Z E R E P A N N A A S S  
J L A U R A J O L I S E D S O I  
O M F E R R A N V I L A R F J R  
H G T U G A T N O M R A L I P C

**Horizontals:** 1- Petit món, especialment l'home considerat com un resum de l'univers. És un no segur si porta barret.- 2. Erupció a la superfície interna d'una cavitat natural. Gran munió d'animals petits.- 3. Cavall dels nens petits. Sis grans entrebanes per als francesos. Un altre.- 4. Un amic francès del revés. Que conté niobi. Ja.- 5. Gran quantitat d'ous. Conjunt d'eines.- 6. Campaneta del coll. De Tortosa.- 7. Flor de l'emblema reial de França.- Que pertany al forat més brut. Canal per on es condueixen les aigües per regar.- 8. Molts però mal avinguts. (Al rev.) Onada. Mitja Itàlia.- 9. (Al rev.) Uneixi's mitjançant un pacte. Aquest clau l'has de girar perquè entri. Un romà tot sol. Nitrogen.- 10. (Al rev.) Fa un pacte. Mira, te. (Al rev.) Llevo la cua.- 11. Aquesta cama no l'arregla ni el millor equip de trauma. Assaig que no vol dir que sigui biodegradable.- 12. Sempre volia anar a casa. Oftalmòleg. Crom.- 13. I visca el nitrogen. Extensió de terreny pla. La West va ser molt famosa.- 14. Ja es pot començar a posar a punt per rebre patacades. Sempre s'enyoren.

**Verticals:** 1. D'una manera meticulosa.- 2. Qualitat d'inamovible. Un altre romà.- 3. Part de l'acústica que tracta dels sons reflectits (apa!). Riu italià que fa por.- 4. El ribonucleic. Al final de l'alcohol. (Al rev.) N'hi ha per llogar, de públics, de socials i també s'hi fan anestèsies.- 5. Nom d'home i ben curtet, veus? Conilla. Segons els de La Trinca i del revés no ve pas d'un. Repetit, típic del Moulin Rouge.- 6. Aquesta no és sèria, però és de cera. La primera. Tap de safareig molt còmode, perquè no has de posar les mans a l'aigua.- 7. Com que no tinc insomni, a la nit ho faig del revés. El submarí del capità Nemo.- 8. Canó on s'introdueixen petits projectils que es disparen bufant. Sempre són tres, però del revés.- 9. Mil. Riem, però només una mica. (Al rev.) No sé quin nom és, però li diuen a un entrenador de bàsquet. Un continent que hi cap molta gent.- 10. De cap per avall descendo del treball amb algun entreteniment. Es refereix a les costelles.- 11. Un senyor anglès. El seu símbol és Y. Fa servir a l'americana. Inici d'un gol.- 12. Deu. No subjecte a l'atenció conscient, femení (em sap molt de greu). Nota musical.- 13. Alzina (no ho hauria dit mai). (Al rev.) Persegueixi's i agafi's animals, a Girona també bolets.- 14. Tant és d'amanida com d'amor. Ara ja tenim l'amic francès del dret (veus que bé?). En arribar aquí crec que ja ho estem tots.

## Targeta falsa

Número 3

Sembla una bona senyora però... és un bon senyor

DORA BONA PUJOS

Marina Molins

# el rebost

## Lluç a la marinera

### Ingredients:

8 rodanxes de lluç normals (pot ser congelat)

100 g de ceba

200 g de tomàquets madurs

200 g de pèsols desgranats

100 cc de vi blanc

250 g de musclos

**Picada:**

2 grans d'all

20 g d'avellanes torrades

Julivert

Oli, sal i pebre mòlt

Netejar els musclos i posar-los a coure tapats amb la meitat del vi. Quan arrenqui el bull deixar-los coure 5 minuts. En una cassola en què capiguin els 8 talls de lluç començar un sofregit posant 2 cullerades d'oli. Quan l'oli estigui calent, afegir-hi la ceba pelada i picada molt petita. S'ha de deixar coure lentament fins que es comenci a daurar. En aquest punt posar-hi els pèsols i deixar-los sofregir uns minuts i ja s'hi pot afegir el tomàquet ratllat. Deixar-ho coure a poc a poc 10 minuts.

Quan el sofregit és a punt, col·locar les rodanxes de lluç i cobrir-les amb una part del suc que han tret els musclos. S'ha de deixar coure tapat 10 minuts.

A part fer la picada amb els grans d'all pelats amb una polsada de sal, perquè no saltin. Quan han quedat com una pasta, posar-hi les fulles del julivert i picar-les, i després les avellanes pelades una per una perquè quedin ben picades. Desfer la picada amb un raig d'aigua freda i la resta del vi, tirar-la per damunt del lluç i deixar-ho coure 5 minuts més, tapat. Abans de servir col·locar els musclos a tot el voltant. S'ha de procurar no tocar les rodanxes de lluç perquè es trenquen amb facilitat. S'ha de servir calent.