



# de Bat a Bat

Número 8 • Setembre-octubre 1995

Periòdic de la Fundació Hospital/Asil de Granollers

## El conseller de Sanitat visita l'Hospital en marxa

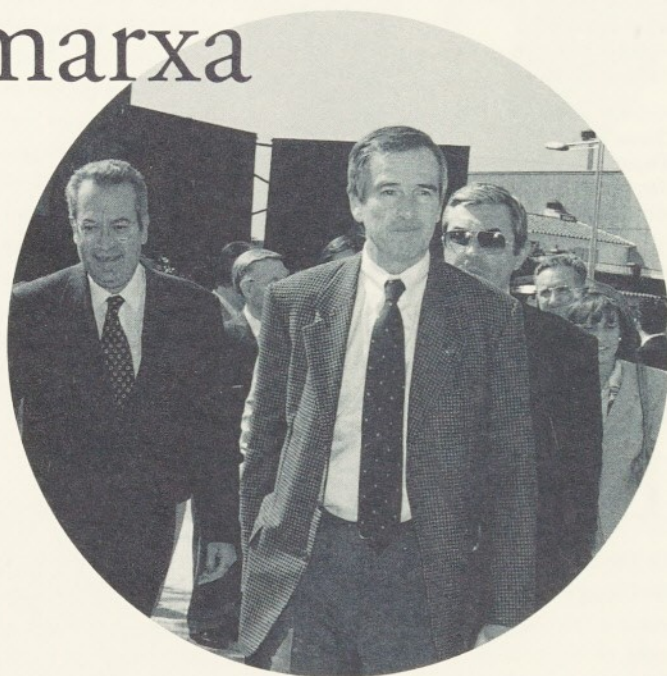
*El conseller de Sanitat, Xavier Trias, va visitar l'Hospital de Granollers el dia 27 de setembre, en compliment del compromís que va contreure el 16 de febrer, en fer la inauguració oficial de les noves àrees que en aquell moment encara no s'havien estrenat.*

El conseller, acompanyat per la Dra. Lourdes Camp, directora del Servei Català de la Salut dels sectors sanitaris Osona i Vallès Oriental, i per Maruja Fontanals, directora del Programa Vida als Anys, va ser rebut pel president del Patronat de la Fundació Hospital/Asil de Granollers, Josep Serratusell, i pel seu director general, Camil Escànez.

Després de reunir-se amb els membres del Patronat i del Comitè Executiu per tal de conèixer la situació actual de l'Hospital i els seus projectes a curt i mitjà termini, va visitar dues de les àrees posades recentment en funcionament: la Unitat de Cirurgia sense Ingrés i la Unitat de Cures Intensives, on va intercanviar impressions amb els professionals d'aquestes àrees sobre la prevalença dels malalts atesos i el funcionament de les unitats.

El conseller també es va traslladar al Centre Geriàtric, on va visitar les obres de l'Hospital de Dia.

En aquest espai es van realitzar els parlaments, a càrrec de Camil Escànez, Josep Serratusell i el conseller Xavier Trias, qui va parlar de la importància que té l'Hospital com a centre de referència del



*A l'esquerra, Camil Escànez, director de l'Hospital de Granollers, en el moment de rebre al conseller de Sanitat, Xavier Trias, acompanyat per Josep Serratusell (dreta), president del Patronat.*

Vallès Oriental, i va manifestar la seva reconeixença al conjunt dels professionals per l'esforç i per la dedicació en tot aquest procés de canvi que viu la Institució i al qual dona tot el seu suport.

dBaB

## Més trasllats

El dia 24 d'octubre es va realitzar el trasllat de la Unitat d'Hospitalització de Geriatria d'Aguts (Edifici "D") a l'Edifici "B".

A primera hora del matí, els malalts, juntament amb els seus familiars, anaven preparant els objectes personals per poder realitzar el trasllat amb més facilitat.

D'altra banda, els professionals desenvolupaven les tasques

encomanades amb il·lusió, dinamisme i agilitat.

Cal dir també que la nostàlgia dels onze anys que hem passat treballant junts al mateixos espais ha estat palesa, tant per part dels professionals que s'han traslladat a la nova unitat com per part dels que ens quedem a l'Àrea Sociosanitària.

Aprofito l'avinentesa per

agrair la col·laboració de tots els professionals, perquè sense ells no hauria estat possible tota la tasca realitzada durant aquests anys, i desitjo que aquesta nova etapa sigui per als professionals, per als malalts i llurs familiars una millora assistencial.

Teresa Riera  
Cap d'Infermeria de l'Àrea Sociosanitària

Cirurgia vascular i Oftalmologia: nous serveis p.2

Sectorització: més seguretat a l'Hospital de Granollers p.3

Entrevista amb Josep Casanovas, cap d'Anàlisi de Gestió p.5

**B!!!**  
de guàrdia

## de Bat a Bat

Director  
Camil Escàncz

Redactora en Cap  
Gemma Carbonell

Consell de Redacció  
Carme Barbany  
M. Dolors Dalmau  
Consol Fusté  
Coral Gómez  
Olga Gómez  
Marina Molins  
Patricia Prieto  
Cristina Serra  
Gemma Tintó

Col·laboradors  
Teresa Riera  
Departament d'Administració  
Dr. Arturo Herrero  
Artur Sitjà

Assessoria i Assistència  
Redaccional  
Josep Díaz

Disseny  
Simó Calvo

# Cirurgia Vasculard i Oftalmologia

## Nous serveis al nostre Hospital

*Des del començament de setembre s'han posat en marxa les unitats de Cirurgia Vasculard i Oftalmologia.*

Les dues unitats estan integrades al Servei de Cirurgia General i Especialitats.

Cirurgia Vasculard assumirà tota la patologia venosa, arterial i limfàtica que podem assumir pel nivell del nostre centre. Això comporta una millora en la qualitat del servei que donem a la nostra població, servei que fins ara no ateníem.

Oftalmologia s'encarregarà del seguiment de la retinopatia diabètica i la patologia retinal no quirúrgica, com també tota la patologia del pol anterior de l'ull i annexos oculars.



Dr. Josep M. Pedrell



Dr. Cèsar García Madrid

La posada en marxa d'aquestes unitats ha implicat un gran esforç per part de la institució a causa de la despesa generada en la infraestructura necessària per donar resposta a la demanda no atesa, però l'Hospital és conscient que cal cobrir aquesta demanda de la població.

La incorporació del Dr. Cèsar García i Madrid, com a especia-

lista de Cirurgia Vasculard, i del Dr. Josep M. Pedrell i Pedrola, d'Oftalmologia, ens farà canviar un xic la tipologia de malalts que actualment atenem.

Des d'aquestes línies els hi donem la benvinguda i vagi per endavant la millor de les sorts en la tasca que tot just han començat.

Dr. Albert Vives  
Director mèdic

## L'Administració

El Departament d'Administració de l'Hospital de Granollers està situat a l'ala dreta de l'edifici més antic.

Per tal que us feu una idea de la nostra activitat us donarem unes dades: l'import net de la xifra de negoci per prestació de serveis en l'últim període és de 3.689,218 milions de pessetes, amb una cartera de 650 clients i uns 750 proveïdors. El nostre principal client és el Servei Català de la Salut, amb un 95% dels nostres ingressos.

Al capdavant del departament d'Administració, que depèn directament de la Direcció Administrativa, hi ha la Montserrat Clermont.

Aquest Departament està format per les seccions de Comptabilitat, Facturació, Gestió de Cobraments, Caixa General i Correu Intern i Extern.

En el Departament, hi treballen nou persones. A Comptabilitat General hi treballen Montserrat Clermont, Coral Gómez i Maria Bàguena, que són les persones

dedicades a registrar tots els fets comptables. Introdueixen totes les despeses de nòmines, consums, amortitzacions, etc., i tots els ingressos de la nostra activitat, per tal de poder donar la informació mensual del compte d'explotació. També porten el control dels comptes de clients, proveïdors, comptes bancaris, comptes de l'immobilitzat, etc. procurant sempre donar una imatge fidel del nostre estat financer.

Eulàlia Forn, Neus Vives i Santi Grau es dediquen al repàs diari i a la confecció mensual de les facturacions. Un cop acabat el mes tenim cinc dies hàbils per presentar la facturació del Servei Català de la Salut. La resta pertany a mútues concertades, com la Mútua del Carme, Cyese, Assis. Sanit. Col·legial i les mútues d'accidents laborals i d'accidents de trànsit.

La gestió de cobraments va a càrrec de Teresa Subirats. En aquesta secció es gestiona el cobra-



*D'esquerra a dreta i de dalt a baix: Maria Casals, Neus Vives, Santi Grau, Montserrat Clermont, Teresa Subirats, Eulàlia Forn, Coral Gómez, Josep Maria Herrera i Maria Bàguena.*

ment de les factures de les companyies de treball i privades. Tanmateix comptem amb una empresa externa per fer la gestió de cobrament de les companyies de trànsit.

La Maria Casals pertany al nostre Departament, però està ubicada a Admissions Central. És la responsable de la Caixa i s'encarrega del cobrament al comptat als nostres clients privats -tant d'ambulatoris com d'hospitalitzats-, del cobrament de les despeses de telèfons i del control de la documentació d'altres i baixes d'accidents laborals.

José María Herrera s'encarrega del Correu Intern i Extern de l'Hospital. Cada dia reparteix tota la correspondència per tots els departaments de l'Hospital i surt al carrer per anar fent tot el que es presenta cada dia.

Com podeu imaginar, la informàtica és una eina important en el nostre Departament; per això disposem de bases de dades per fer totes les facturacions i de programes adequats a les nostres necessitats comptables.

El Departament d'Administració

# Nous sistemes de seguretat a l'Hospital General de Granollers

*L'HGG està portant a terme una gran tasca de condicionament de les seves instal·lacions per tal de garantir en cas d'incendi la seguretat de tots els usuaris i personal del centre.*

El nostre Hospital vol estar preparat per reaccionar ràpidament davant un hipotètic cas d'incendi. Evitar l'evacuació dels malalts i garantir alhora la seva seguretat són dos dels objectius que es pretén aconseguir. Per tot això, l'Hospital està realitzant una forta inversió per aplicar a les seves instal·lacions les últimes novetats en sistemes de seguretat als hospitals.

Les noves àrees assistencials de l'HGG, inaugurades el mes de febrer passat, van ser construïdes seguint la Normativa vigent de protecció contra incendis. L'empresa IFAC de Granollers ha estat l'encarregada de realitzar el Projecte de Sectorització de l'edifici B del nostre Hospital.

## Sectorització o compartimentació a l'hospital

La normativa vigent NBE-CPI 1991 ("Normativa bàsica de l'edificació - Condicions de protecció contra incendis") estableix que tota zona destinada a hospitalització ha d'estar sectoritzada o compartimentada en sectors d'incendi mitjançant elements que ofereixin una resistència al foc de 60 o 120 minuts.

D'aquesta manera cada planta queda compartimentada com a mínim en 2 sectors d'incendi, però depèn sempre de la superfície construïda.

La sectorització de les plantes de l'Hospital permet traslladar els malalts situats a la zona afectada pel foc a un altre sector aïllat del perill sense necessitat d'evacuar l'Hospital. El sector aïllat per les portes de seguretat ofereix una resistència al foc de 60 minuts, temps suficient perquè pugui

actuar l'equip de protecció contra incendis de l'Hospital o bé els bombers en cas que fos necessari.

## Les fases del pla de sectorització

Les obres de condicionament de les instal·lacions de l'edifici B de l'Hospital s'estan realitzant per etapes.

En primer lloc es va procedir al tancament de les escales de tot l'edifici. Les escales representaven el risc més gran en cas d'incendi, ja que podien actuar com a xemeneies i provocar la propagació del foc en tan sols 5 minuts. Per aquest motiu, les escales han estat condicionades per funcionar com a tallafocs. Les parets que formen el tancament de les escales tenen una resistència al foc de 120 minuts (RF 120) i les portes tallafocs que accedeixen a cada planta ofereixen una resistència de 60 minuts.

Pel que fa a les plantes de l'edifici B, enguany hem finalitzat les obres de la 6a i de la 4a planta.



*El sector aïllat per les portes de seguretat ofereix una resistència al foc de 60 minuts.*



*Rafael Morante, responsable de Manteniment de l'Hospital de Granollers.*

Les obres de condicionament de les plantes restants es duran a terme en el període que va d'aquest mes fins al mes d'agost de l'any vinent.

## Estiu de 1996

Està previst que les obres de sectorització del nostre hospital estiguin totalment enllestides el mes d'agost de 1996.

Fins aleshores, haurem de prendre paciència amb el soroll o amb les possibles incomoditats que les obres ens puguin ocasionar.

Sens dubte, l'esforç que l'HGG està realitzant per garantir la seguretat de tots nosaltres s'ho val.

dBaB

## Obertura de la Unitat d'Especialitats Quirúrgiques

Si el nostre Hospital disposés d'un llibre Guinness, de ben segur que la Unitat d'Especialitats Quirúrgiques hi tindria cabuda. Per què? És ben evident: per batre el rècord en rapidesa d'obertura.

Si bé les altres unitats d'hospitalització van disposar de temps per a la planificació, la preparació, i fins i tot la mentalització, vàrem obrir la 5a C com aquell qui diu,

d'un dia a l'altre.

Ja ens ho diuen, que hem d'ésser capaços de respondre amb rapidesa i agilitat a les necessitats de la població, però tant...

I així va ser: a finals d'agost la pressió assistencial obligava a prendre mesures per poder ingressar més malalts i es va decidir obrir la nova unitat per tal de complementar l'assistència que es

donava tant a la 2a planta com a la 5a B.

La precipitació, no obstant això, no va estar mancada de l'organització necessària per fer possible en 3 dies el que s'havia planejat durant mesos.

Val a dir que això no hauria estat possible sense l'esforç i la dedicació de tots els professionals implicats en l'obertura. Un cop més s'ha fet

palés que el treball en equip supera amb escreix el treball individual. Des d'aquí, volem agrair molt sincerament l'estreta col·laboració de Manteniment, Compres, Hostaleria i tants d'altres departaments per haver-nos ajudat en la consecució d'aquest rècord amb les millors garanties de qualitat.

M. Dolores Casacuberta  
Lourdes Santafé

# La Gripe



Dr. Arturo Herrero

La gripe es una enfermedad aguda, infecciosa y contagiosa, producida por un virus que nos visita cada año en otoño-invierno y que produce una gran morbilidad (contagiosidad) y a veces mortalidad.

La pandemia (epidemia extendida a varias regiones o países) de 1918 originó entre 20 y 40 millones de muertos. En España murieron 140.000 personas.

Existe una gran preocupación sanitaria por prevenirla, dada la gran cantidad de personas expuestas, pero es difícil debido a la facilidad de estos virus para cambiar genéticamente.

La transmisión se hace de persona a persona a través de los "núcleos goticulares" que contienen virus y que proyectan los pacientes al toser, estornudar y al hablar, en forma de "spray". El contagio también puede ser a través de las manos: saludando, por objetos que tocamos, etc... y que al llevar las manos a la nariz pasan a nuestras mucosas.

Las mucosas más lesionadas son las vías respiratorias altas e intermedias (traquea). En el interior de estas células el virus se divide en 4 ó 6 horas y sigue siendo liberado tras la muerte celular extendiéndose a otras células sanas.

Los síntomas de la gripe son muy variados por lo que pueden hacer que la enfermedad o bien no interfiera en la actividad del paciente o bien requiera medicación y reposo.

La gripe se inicia tras una incubación de 16 a 32 horas y aparece de forma brusca con fiebre de 40°C, dolor de cabeza y detrás de los ojos, pantorritas y zona lumbar.

Desde el principio hay tos seca, estornudos, lagrimeo y dolor de garganta.

Todo este cuadro suele durar entre 3 y 5 días si no se complica con una neumonía primaria (por el mismo virus), o por bacterias.

Las complicaciones aparecen sólo en pacientes con enfermedades respiratorias crónicas, del corazón, diabetes, y también en mujeres embarazadas.

El tratamiento específico no existe, sólo el sintomático, o de las complicaciones. Suelen administrarse analgésicos-antipiréticos y no se deben utilizar antibióticos mientras no existan complicaciones.

La prevención mediante la vacunación es lo más importante. Se dispone de vacunas inactivas, de virus fraccionados que siguen las instrucciones de la OMS y la tasa de protección es del 70%, pero en las personas mayores o afectas de otras enfermedades se previene la mortalidad del 70 al 80% en caso de epidemia.

La vacuna puede ser utilizada por toda la población, pero está especialmente recomendada en personas mayores de 65 años, personas de cualquier edad con enfermedades crónicas, tales como: enfermedad pulmonar obstructiva, cardiopatías, diabetes, inmunodepresión, insuficiencia renal, anemia, etc... También debe ser vacunado el personal sanitario así como personas que desempeñan un trabajo público.

La vacuna es anual en los meses de octubre y noviembre. Se administra de manera intramuscular. Su tolerancia es buena y raramente ocasiona enrojecimiento local, ligero dolor y con menor frecuencia, febrícula de corta duración.

Dr. Arturo Herrero

Director Consultes Externes

## Entrevista amb Josep Casanovas

*En Josep Casanovas és cap de secció d'anàlisi de gestió de l'Hospital General de Granollers. Actualment treballa en un projecte que permetrà a tots els professionals de participar en la gestió de l'Hospital des de les seves respectives àrees. Està molt content amb la seva feina i espera que aquest serà un primer pas per continuar posant en funcionament nous projectes que contribueixin a millorar constantment l'eficiència del nostre Hospital.*

**Explica'ns quina ha estat la teva trajectòria professional.**

Vaig trobar la meua primera feina en un centre comptable. Aleshores estudiava i treballava; aquell treball em va servir per veure de què anava el tema de la comptabilitat. De l'any 73 fins al 78 vaig treballar com a comptable en una empresa on venien eines i material per a la construcció. Va ser al juny de 1979 que vaig començar a treballar a l'HGG com a oficial primera de comptabilitat, i en dos anys vaig passar a ser cap de secció de comptabilitat. L'any 1989 vaig decidir "aixecar el vol". Entre unes quantes persones vàrem muntar una empresa de circuits administratius i un dels nostres clients va ser l'Hospital de Sant Celoni. Amb ells vaig començar a treballar com a free-lance i passats cinc mesos vaig entrar a la plantilla. El 1992 es va convocar la plaça d'anàlisi de gestió a l'HGG; era interessant, i per això m'hi vaig presentar.

**Durant el temps que vas ser fora, vares continuar mantenint la relació amb la gent de l'HGG?**

# L'anàlisi de gestió

## Una eina al servei de tots

Sí, sempre he mantingut la relació amb la gent d'aquest Hospital. De fet, van ser companys d'aquí els que em van informar sobre aquesta nova plaça.

**Treballant des d'un altre hospital, com veies l'Hospital General de Granollers?**

Des de l'Hospital de Sant Celoni veia aquest Hospital com una referència, en tots els sentits. Des del punt de vista administratiu, era el model que, si més no, havíem de mirar d'igualar.

**En què consisteix la teva feina?**

Una de les meves feines és fer el quadre de comandament, a on es recull, s'elabora i es lliura informació periòdicament.

La informació que recopilo m'arriba de comptabilitat, del control pressupostari de personal i de dades d'activitat assistencial. Amb tot això també elaboro el seguiment pressupostari i els comentaris de l'anàlisi de les dades.

Es tracta de fer un seguiment de les dades actuals d'activitat, ingressos, despeses, etc, per tal de comparar-les amb les de l'any anterior i les del pressupost d'enguany.

A part d'aquesta tasca, també faig estudis de viabilitat de projectes, previsions,... **Sabem que en aquests moments estàs concentrat en un projecte determinat. Ens pots explicar de què es tracta?**

Sí, és clar. En aquests moments ens trobem en les últimes fases dels comptes de pèrdues i guanys per serveis. Estem treballant per tal d'oferir als responsables assistencials i no assistencials una eina de treball que els permeti de participar en la gestió de l'Hospital.

L'objectiu d'aquest projecte és crear un model d'interrelació entre tots els serveis i les unitats de l'Hospital per obtenir uns comptes de pèrdues i guanys per a cadascun d'ells. Així, doncs, tots els serveis podran saber quin és l'import de les seves despeses o del consum en recursos propis, de suport i de recursos auxiliars, i quina facturació n'obtenen. Totes aquestes dades es compararan amb les dades del mateix període de l'any anterior d'una manera clara i senzilla.

D'alguna manera, la idea seria que cada centre de responsabilitat fos com una petita empresa d'un holding, d'un gran grup empresarial.

**I què passarà si resulta que un centre de responsabilitat és deficitari?**

Home, no el traurem pas! A tots els hospitals hi ha serveis que són deficitaris però que són completament necessaris per tal d'assolir els objectius assistencials. El més important és que a partir d'ara podran disposar d'unes eines que els permetran de contribuir a millorar, en la mesura que es pugui, la seva gestió i la seva eficiència.

**Aquest projecte es posarà en funcionament en algun servei en concret?**

No, el projecte només tindrà sentit si es fa a totes les unitats alhora. En farem un primer lliurament que s'haurà d'analitzar, discutir i depurar amb els diferents responsables de serveis. De vegades, quan tens els números al davant pots veure si els criteris utilitzats són els correctes, si les tarifes aplicades són les adequades,...

És un projecte que no s'acaba mai, sempre es pot anar millorant.

**Quins avantatges pot comportar aquest projecte per als professionals de l'Hospital?**

L'avantatge és la informació, que permetrà als professionals de tenir una visió global del seu servei, tant de l'activitat assistencial com dels recursos econòmics utilitzats.

**I el conjunt de professionals de l'Hospital, podem col·laborar d'alguna manera per ajudar-te?**

Bé, ja us demanaré ajut a tots! Perquè tots vosaltres tindreu el vostre compte de pèrdues i guanys, sabreu totes les vostres imputacions directes i les indirectes, a qui factureu,...

Com ja he dit, aquesta és una feina que no s'acaba mai, i el més important és que tots hi vulgueu participar.

Ha de quedar molt clar que aquest projecte no és un sistema de control, sinó que és una eina de gestió molt útil i que, un cop funcioni, podrem tirar endavant moltes més coses.

dBaB

### ••• 10 de curtes •••

**Quin tipus de música t'agrada?**

Pff,... no sé què dir-te, la música no és el meu fort.

**Quina és la pel·lícula de la teva vida?**

Bé, no hi ha cap pel·lícula que m'hagi marcat.

**Quin és el darrer llibre que has llegit?**

Un llibre sobre costos. També lleigeixo revistes relacionades amb les meves aficions.

**Quin és el teu plat favorit?**

El bacallà, i en general m'agrada menjar un bon plat tradicional.

**Practiques algun esport?**

La caça.

**Què o qui t'emportaries a una illa deserta?**

Potser m'enduria les meves aficions.

**Quines aficions tens?**

La caça i anar a buscar bolets.

**Quin és el teu color preferit?**

El blaugrana.

**Quin és el teu signe del zodíac?**

Lleó.

**Digues una il·lusió, un somni.**

Portar una vida tranquil·la i en contacte permanent amb la natura.



*Josep Casanovas,  
cap de Secció d'Anàlisi  
de Gestió.*

## l'altra mirada

# Karaoke i discoteca mòbil de la mà d'en Manel Pavón

*Arreu hi ha moltes famílies que transmeten de generació en generació la passió per la música. Aquest és el cas dels membres de la família Pavón, que des de fa anys comparteixen la seva afició per la música i el cant, viscuda des de diversos estils musicals i diferents nivells de professionalitat.*

*"El meu pare era cantant afecionat i la meua germana ha viscut de la música durant més de trenta anys. Jo era el més petit de la casa, i des de ben jovenet vaig viure de molt a prop aquesta tradició familiar".*

No és, doncs, gens estrany que en Manel comencés als 15 anys a trepitjar els escenaris de molts pobles i ciutats de Catalunya. Des dels seus inicis, ha format part de diversos grups de música folk i ha passat per grups de rock i de música de ball.

*"Actualment dedico gran part*

*del meu temps lliure a actuar en revetlles de barri, convits de casament, convencions i d'altres celebracions amb la discoteca mòbil del meu cunyat", comenta en Manel.*

Segons les exigències de la festa, en Manel demostra la seva versatilitat tot fent de disc-jockey o de cantant i animador de karaoke. Tenim entès que en Manel, a part de ser un excel·lent cantant, és també un gran especialista en l'art d'engrescar les persones que hi ha entre el públic assistent perquè pugin a l'escenari a demostrar les seves habilitats davant el micròfon. Ja fa tres anys que en Manel treballa amb el seu cunyat portant el karaoke de festa en festa per les nostres contrades. *"Tot i passar-m'ho molt bé, la meua afició comporta també certs inconvenients perquè em pren moltes hores del cap de setmana que m'agradaria dedicar a*

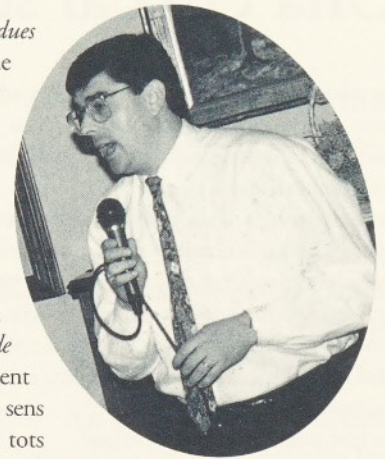
*la meua dona i a les meves dues filles", ens diu en Manel, que hi afegeix tot seguit: "Això sí, els diumenges són exclusius per a la meua família".*

Però en Manel veu compensat el seu esforç tant a nivell econòmic com a nivell personal. I és que fa ja molts anys que en Manel porta a dins seu el "cuquet de la música", del qual difícilment et pots desempallegar i que, sens dubte, omple de satisfacció tots aquells que d'escenari en escenari amenitzen les nostres esperades festes i celebracions.

Des d'aquí volem felicitar el nostre company Manel Pavón per la seva afició i la seva dedicació musicals. I qui sap! potser ben aviat ens trobarem dalt d'un escenari de karaoke tot cantant "Un rayo de sol..."

Felicitats, Manel, i força veu per molts anys!

dBaB



*A alguns de vosaltres, lectors del dBaB, us sorprendrà veure el Manel Pavón desenvolupant la seva gran afició.*

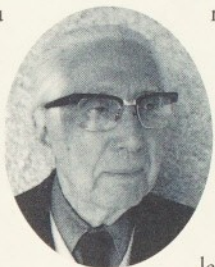
*Aquesta és "l'altra mirada" d'en Manel, qui, a més de ser pare de família i de treballar al departament de Recursos Humans de l'HGG, és també disc-jockey de discoteca mòbil i animador de karaoke.*

## la Residència

# Artur Sitjà Navarra

## Records plens de música

Artur Sitjà, resident al nostre Centre Geriàtric, és natural de Sant Sadurn d'Anoia, però els seus pares, l'Amadeu i la Maria es van traslladar a Granollers quan ell tan sols tenia 3 anys, juntament amb el seu germà Jaume. Més tard va néixer la Quimeta.



Fill de músic, tota la seva vida ha estat dedicada a la música. Ens ho explica així:

Vaig començar el solfeig als 7 anys, tocant el contrabaix i el fiscorn a l'Orfeó Granollerí, i el meu debut va ser en complir 15 anys, tocant el contrabaix amb un quintet a la Garriga (Colònia dels Sillos) en un local destinat al ball.

Abans de fer els 18 anys vaig començar a tocar amb l'Orques-

tra Unió Artística de Granollers (1925); el meu pare n'era el representant i un dels músics de la mateixa, hi tocava el fiscorn. Amb aquesta orquestra vàrem "fer bolos" per tot Catalunya i les Illes i també algun viatge a França.

Em vaig casar amb la Sra. Concepció Polo, Concha, i vàrem tenir una filla, a la qual vam posar el nom d'Alegria. Malauradament, ja no puc gaudir de la companyia de cap de les dues.

Durant la Guerra Civil la música va anar "per portes", i aleshores jo continuava tocant tant al cinema Majestic com al Mundial, ja que es van formar dues orquestres.

Cap a l'any 1939, després de la

guerra, vàrem retrobar-nos els components de la Unió Artística (l'Antoni Valls, l'Eudald Melé, en Francesc Vilaró, en Joan Coll i d'altres que no recordo) i vàrem tornar a tocar. En aquesta època vaig començar a treballar a Can Botey, on vaig estar durant 27 anys i mig.

Des de l'any 1950 fins al 1955 vaig tocar el meu contrabaix en la nova Orquestra Windsor, i a partir d'aquestes dates només "feia bolos" i suplències, normalment amb l'Orquestra Selecció. En plegar aquesta gran formació el 1964, entre uns grans companys, Antoni Brugués, Boi González, Albert Masat, Ignasi Miquel, Gregori Silvestre i jo mateix vam formar el conjunt Eden's amb els qui vaig actuar durant nou o deu anys.

La jubilació laboral em va arri-

bar l'any 1973, i aleshores tota la meua feina era passejar amb la meua dona i anar a cantar al Cor Amics de la Unió, fins que ella em va deixar, l'any 1986. En trobar-me tan sol i ple de records, vaig decidir venir a viure a la residència de l'Hospital, on m'estic des del dia 17 de novembre del mateix any 86. Haig de dir que és com a casa, ja que estic pràcticament al mateix barri.

Cada setmana espero amb il·lusió la visita de la meua germana Quimeta, vídua del conegut pintor Francesc Serra, les meves nebodes i d'altres familiars i amics.

Continuo col·laborant amb la Coral de l'Hospital de Granollers, en les actuacions dels Pastors que cada any es fan per Nadal al Centre Geriàtric.

Artur Sitjà Navarra

# Noves corresponsals al "de Bat a Bat"



Sóc l'Olga Gómez. Treballo al servei de Traumatologia com a diplomada d'Infermeria i m'han ofert la possibilitat de col·laborar en el periòdic. He trobat la idea molt atractiva, ja que penso que la informació i la comunicació són dos factors molt importants per poder conviure i expressar-se lliurement.

Tots hauríem d'escriure més sovint: és un mitjà excel·lent per expressar els nostres sentiments. El "de Bat a Bat" dóna a conèixer la feina que molts dels nostres companys duen a terme. És gratificador veure publicat quelcom que has escrit, després d'haver passat una bona estona buscant i canviant paraules per aconseguir un escrit que valgui la pena que la gent conegui. M'agradaria que tothom tingués l'oportunitat de provar-ho.

Sóc Patricia Prieto. Treballo com a cambrera al Departament d'Hostaleria i, com que no he participat mai en una activitat com aquesta, em va semblar interessant formar part de l'equip que fa el "de Bat a Bat".



*D'esquerra a dreta, Patricia Prieto, Gemma Tintó i Olga Gómez.*

Em dic Gemma Tintó. Sóc Auxiliar d'Infermeria al servei de Geriatria i treballo a l'Hospital des de fa 11 anys. M'ha semblat interessant participar en l'elaboració del "de Bat a Bat" perquè és el nostre periòdic, en el qual veiem reflectides les activitats de l'Hospital. D'aquesta manera, tant el personal com els ciutadans de Granollers i comarca les poden conèixer millor.

de Josep Gómez Pascual, notari de Granollers, Hermenegildo Camats i Miquel Bou, sotsdirector i cap comercial, respectivament, de "la Caixa". També hi eren presents Antoni Masachs i Manel Pavón, en representació de l'Hospital, i Pepi Cañas, representant del Comitè d'Empresa.

Els nostres companys estaran a París del 10 al 12 de novembre. Esperem que en el proper número del "de Bat a Bat" puguin explicar-nos la seva aventura. Felicitats.

nosotros a causa de una larga y penosa enfermedad que hizo que nos dejara definitivamente el día 19 de septiembre. Todo el equipo de Mantenimiento y demás profesionales del Hospital General de Granollers recuerdan con cariño a quien fue una gran persona y un gran compañero.

**Compañeros de Mantenimiento**

## A París amb "La Caixa"

El dia 3 d'octubre passat la Caixa d'Estalvis i de Pensions de Barcelona va sortejar un viatge a París entre els treballadors de l'Hospital pel fet de cobrar la nòmina per aquesta entitat d'estalvis, que premia així la fidelitat dels seus clients.

Els afortunats van ser Francisco Felipe i Moya (Manteniment) i Maria Jesús Mañes i Castillo (Diplomada d'Infermeria)

El sorteig es va fer a l'Hospital en presència

## Gran persona y gran compañero

Desde estas líneas queremos rendir un recuerdo y homenaje al que fue nuestro compañero durante 17 años, Francisco Sánchez Ríos, conocido cariñosamente por todos como "Margarito". Desde el año 1991 ya no trabajaba con

## Sessions clíniques generals

Octubre-desembre 1995

- 19 octubre**  
**8.00 hores** Cirurgia Major Ambulatoria a l'Hospital General de Granollers  
Dr. Juan José Arén  
Sra. Lourdes Santafé  
Unitat de Cirurgia Sense Ingrés (UCSI)  
Hospital General de Granollers
- 26 octubre**  
**8.00 hores** Utilitat de l'ecografia en l'estudi del mediastí  
Tesi doctoral.  
Dr. Xavier Serres  
Servei de Diagnòstic per la Imatge  
Hospital General de Granollers
- 9 novembre**  
**8.00 hores** Seguiment dels nounats de risc. Per què?  
Dra. Amàlia Zuasnàbar  
Servei de Pediatria  
Hospital General de Granollers
- 16 novembre**  
**8.00 hores** Tabaquisme en personal sanitari. Possibilitats d'abordatge.  
Dr. Esteve Llargués  
Servei de Medicina Interna  
Hospital General de Granollers
- 23 novembre**  
**13.00 hores** Tractament conservador en els traumatismes hepato-esplènics  
Dr. Manel Armengol Carrasco  
Catedràtic de Patologia Quirúrgica de la Universitat Autònoma de Barcelona i Cap del Servei de Cirurgia General de l'Hospital Universitari de la Vall d'Hebron de Barcelona.  
Dr. Lluís Inaraja  
Servei de Diagnòstic per la Imatge  
Hospital General de Granollers
- 30 novembre**  
**8.00 hores** Anàlisi crítica de la informació mèdica. Per què i com?  
Dr. Antoni Colomer  
Servei de Medicina Interna  
Policlínica del Vallès. Granollers.
- 14 desembre**  
**8.00 hores** Dos anys d'experiència del Comitè de Mama a l'Hospital General de Granollers  
Drs. J.M. Campos, J. Esquiús, L. Jolis, L. Peñalva, P. Vicente i F. Vilar.  
Comitè de Mama  
Hospital General de Granollers
- 21 desembre**  
**8.00 hores** Valoració clínica en Geriatria  
Dra. Elena Barranco  
Servei de Geriatria  
Hospital General de Granollers

## 2n Concurs de Nadales "de Bat a Bat"

El periòdic de la Fundació Hospital/Asil de Granollers, "de Bat a Bat" convoca per a tot el personal el 2n Concurs de Nadales. El premi us ha d'animar a participar, ja que la nadala que resulti guanyadora serà la targeta de felicitació de l'Hospital.

**Bases del concurs:**

1- Hi podrà participar tot el personal, a excepció de l'equip de redacció del "de Bat a Bat".

2- En el concurs de nadales se n'admetran de tots els estils pictòrics.

3- Les nadales han de presentar-se sota un format de Din A4 (21x29'7 cm).

4- Podeu lliurar les nadales a Consol Fusté, al despatx de la Unitat d'Informació i Atenció al Client.

5- Les nadales han de tenir un títol. Es lliuraran en un sobre tancat, on apareixerà el títol, i a l'interior no s'inclourà cap dada de l'autor/a. En el mateix moment que es lliuri s'adjuntarà un altre sobre també amb el títol, a l'interior del qual figuraran les següents dades: nom, adreça i telèfon de l'autor/a.

6- El termini de recepció de les nadales finalitzarà el dia 30 de novembre i el guanyador/a es donarà a conèixer en el número 9 del periòdic.

7- Les nadales presentades a concurs seran cedides pels autors al periòdic per tal de poder-les exposar fins al 10 de gener. Les nadales es podran recuperar a partir del 12 de gener.

8- El jurat estarà format pel Consell de Redacció del periòdic i un artista reconegut.

9- El fet de participar en aquest concurs implica acceptar-ne les bases.

Apa, doncs, animeu-vos! Tu pots ser el guanyador o la guanyadora del segon concurs de nadales del "de Bat a Bat".

## Nomenaments

Mariví Cobo Meroño,  
secretària Servei de Geriatria.

Francisco Mejías Pozo,  
jardiner.

Gemma Clapera Fortet,  
diplomada d'Infermeria a  
l'Hospital de Dia Geriàtric.

Dolors García Sánchez,  
secretària Servei de  
Ginecologia i Obstetrícia.

Mercè Miralles Sabadell,  
fisioterapeuta.

Dolores Martín Jurado,  
auxiliar d'Infermeria a  
l'Hospital de Dia Geriàtric.

Anna M. Marqués Gallardo,  
animadora terapèutica.



Solució als mots encreuats número 7  
H: 1. Proteccionisme. 2. Oologia. S. Nial.  
3. Llitare. S. SS. 4. ILV. Rialleres. 5. Oii.  
A. Vol de nit. 6. Dncs. Maquivel. 7.  
Iguala. Uix. Ela. 8. Ssl. Es. Erill. 9. Ttttt.  
Niellar. 10. Rou. Oi. Ca. Aire. 11. Onri.  
Coi. Odres. 12. Feas. Afanaré. I. 13. Is. Itri.  
Usem. D. 14. A. Est. Colís. Tu.  
V: 1. Polioidistròfia. 2. Rolling Stones. 3.  
Rivicultura. E. 4. Tot. Sa. T. Isis. 5. Egara.  
Letó. Tt. 6. CIII. Masticar. 7. Caravà. Ofic.  
8. I. Eloquència. O. 9. Os. Lluiria. Nul. 10.  
N. sedixiè. Oasi. 11. In. Rea. Lladres. 12.  
Si. Envellirem. 13. Massiel. arE. T. 14. Els.  
Tla. Residu.

Solució a l'escudella barrejada del número 7  
Pablo ALCALDE, Salvador ARMENGOL,  
Aquilina BARROSO, Jesús BERNABE,  
Jordi CANOSA, Carme CARRERA,  
Nicanor GRANADO, Josep PALAU,  
Joaquín de PAZ, Paloma PÉREZ, Puri  
PÉREZ, Isabel RAMOS, Rufi  
RODRIGUEZ, Núria SALA, Pilar  
SANTOS, Josefina SANCHEZ, Teresa  
SUBIRATS, Carme TERRADAS, Rocío  
VILLALBA, Albert VIVES.

Guanyadors per sorteig, entre les solucions  
correctes de "Les Golfes" del número 7:  
Mots encreuats: Pepita Pellicé  
Escudella barrejada: Anna Roca  
Targeta falsa: Anna Oliver

Us recordem que sortejarem un llibre entre  
tots els encertants de cadascun dels passa-  
temps. Podeu depositar la solució a la bú-  
stia que trobareu al costat de la Unitat  
d'Informació i Atenció a l'Usuari.

Solució a la targeta falsa número 7  
GERMA MORLANS MOLINA

Data límit per entregar els resultats de "Les  
Golfes 8": 15 / 12 / 95

### Escudella barrejada

Número 8

Del dret i del revés, recte i de través, podeu  
trobar 20 companys de treball.

J Z E H C N A S O G A I T N A S  
E A A N E L L I V A L E G N A A  
U N V U A G I R M I U Q O L A N  
G T P I L A R R E Y E S L C R I  
E O S R E L L O C A N E L E E M  
N N A O C R A M O N D L I F U O  
I I N D A I C L I A L O T E N R  
A O T R O S A A T L I M S H U O  
C M I O C A T R R O T I A I M C  
A O M G M I O L A B O C C L O S  
N R O A A C I A U N A O A L S E  
O E N S S O L E M I O L I E N D  
V N T I M M A V I D A L L R O R  
A O U L L O C E T I A M A A F U  
S L L E C L A B L E N A M S L O  
L L L F R E L O S I D N A C A L

### Targeta falsa

Número 8

Sembla una senyora, però és un senyor  
relacionat amb el seu cognom fictici.

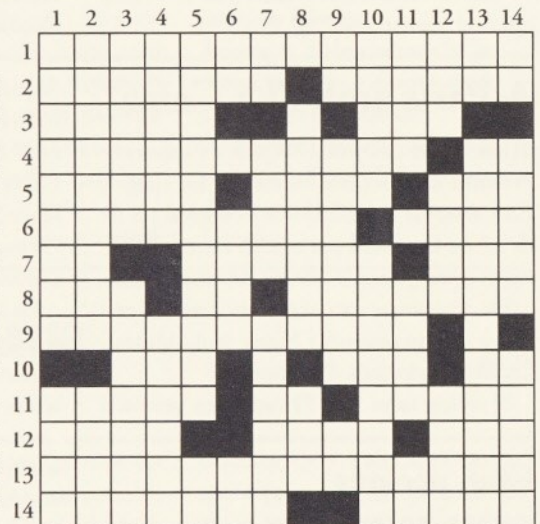
BERTA SERRA DROMINICI

### Mots encreuats

Número 8

H: 1. Les seves conseqüències són esparverado-  
res a molts països. 2. Ho és l'església de Viella.  
Acomiada la nit. 3. Dit del temps o l'indret  
abundant en neus. Cent. (Al rev.) Cadascuna de  
les branques de cap que són fixades per tres  
punts en una bona extensió de les ralingues de  
caiguda de les velles quadres (no us atabaleu,  
també treu aigua del pou). 4. Reclinatori. El  
bruixot del Cavall Fort. 5. Nom infantívol per  
designar un ocell petit. Ferir (un ocell) de l'ala.  
Un avi amb una gran falta d'ortografia. 6. (Al  
rev.) L'hort de les oliveres de l'Evangeli. Aquesta  
santa és l'advocada dels impossibles. 7. No té  
metges a l'agenda. Imprescindibles per a en Tar-  
zan. S. 8. Està ben malament, aquest mal. Mitja  
àvia. Lligadura consistent en una trena de  
cabells embolicats en forma rodona. 9. Dit del  
volcà que es caracteritza per freqüents eru-  
pcions. La primera. 10. (Al rev.) Si un és humil,  
precedeix la culpa. Problema per als francòfons.  
Es veu que n'hi havia molt a Llinars. Cobalt.  
11. Es petita, aquesta illa, però té orde. Au. Els  
miratges del desert. 12. Làmina on hi ha les  
fotografies de tots els que han cursat junts uns  
estudis. (Al rev.) Cèlebre Meditació de Masse-  
net. Embarcació esportiva i d'esbargiment. 13.  
(Al rev.) Injeccions molt temudes. 14. Relativa al  
carlisme. Antònim de bruna.

V: 1. Tan detestable com l'horitzontal 1. Menys que una mosca. 2. Són la base de les còpies. En castellà i usat en plural, penyora i senyal d'un contracte. 3. Monument característic de la prehistòria de Mallorca i Menorca. Fer dreuera. 4. Ho és "El Lazarillo de Tormes". Tros sobrant de roba, paper, etc. 5. Tumor derivat del mesoteli. Vocals que es queixen. 6. Existeix. Cinquanta. A partir de l'any 1939, Tailàndia. Hi falta la rodona per ser un con. 7. Tractament de respecte sòdic. Cosa avorrida, de tan bé que ho volem dir l'espíem tot sovint. La seva A és tot un poema. 8. Creu. Agradablement calent. Antònim de plora. 9. La primera repetida. Amb aquesta galleda no es pot poar gota d'aigua. D'enemic no ho és, però només és mig amic. 10. Expressió de lloança. (Al rev.) Si un em fa pujar dalt de la taula, amb tants, no sé què faria. 11. (Al rev.) Varietat de corindó de color vermell. La dels francesos. Passadis porticat. Lletxa grega bastant digestiva. 12. Coneix. (Al rev.) El continent groc. Ocells. 13. Mil cinc-cents. Els dentistes es fan un tip de fer-ne. 14. Interjecció castellana. Capell pontifici. La platja de Roma.




### Amanida de mongetes tendres

Temps de preparació:  
molt curt; és un plat fàcil de  
preparar.

**Ingredients:**  
500 g de mongetes tendres  
1 llauna d'espàrrecs  
(poden ser puntes)  
1 enciam o escarola  
1 manat de raves  
2 troncs d'api  
**Condiments:** sal

### Preparació i elaboració:

Escapceu les mongetes, netegeu-les i poseu-les a coure amb l'aigua ja bullint i salada. Quan estiguin cuites "al dente", escorreu-les i deixeu-les refredar. Una vegada fredes, talleu-les a trossos petits. Escorreu els espàrrecs i talleu-los a trossos. Netegeu els troncs d'api, traien-ne els fils i talleu-los a la juliana. Netegeu i escorreu l'enciam o escarola i deixeu les fulles senceres. Netegeu els raves i feu-hi uns talls a la pell de manera que quedin unes flors. Perquè s'obrin, s'han de posar una estona en aigua freda.  
**Presentació:**  
En una plàtera rodona o ovalada, però plana, poseu-hi les mongetes, els espàrrecs i l'api al centre de la plàtera. A tot voltant les fulles d'enciam o escarola, i al damunt grups de tres raves.  
**Salsa per acompanyar:** Vinagreta amb fines herbes.

Marina Molins