

la carretera principal i arribem al petit poblat de Tagdilt a 1.680 mts. i als afores del qual montem el campament per començar demà les cinc jornades de camí, a peu, per aquestes solitàries i singulars muntanyes nordafricanas.

Tagdilt (1.680 mts.) – Almou (2.280 mts.)

De bon matí arriben les mules i els mul.lers que ens han de transportar l'equipatge durant aquests dies i, tot seguit, comencen a carregar-les. Quan tot és apunt, ens posem en marxa, poc a poc anem deixant enrera les planures i els camps de cultius artesanals i comencem a pujar, en direcció a les muntanyes fins que arribem dalt d'un primer port, el *Tislit n'Ouzarzam* a 2.300 mts. aproximadament. Des del qual gaudim de bones vistes de la vall de *Boulemane de Dades*. Devallem cap al petit poblet nómada d'*Almou* i més avall, montem el campament. - etapa d'unes 6 hores de marxa-

Almou (2.280 mts.) – Bab N'Ali (1.450 mts.)

Deixem el campament i comencem a pujar el port de *Tizi n'Ouareg* a 2.450 mts. ja en bell mig del massís del *Djebel Saghro*. Les formes de les roques, els colors, les formacions de bassalt així com petits poblats i cases al costat de pous i petits oasis en els quals hi viuen els *Ait Atta*, que ara, en aquesta època, comencen, amb les seves "jaimas" i els seus ramats, a deixar aquestes muntanyes per anar a buscar les fresques pastures de l'Alt Atlas on passaran l'estiu. Ja a la tarda arribem a un bellíssim indret conegut com *Bab n'Ali* (la porta d'Ali) en el qual hi fem nit. El lloc és impressionant, dos bonics obeliscs surten de la plana i semblen talment escalar cap al cel. - etapa d'unes 7 hores de marxa-

Bab n'Ali (1.450 mts.) – Tifarnine (2.180 mts.)

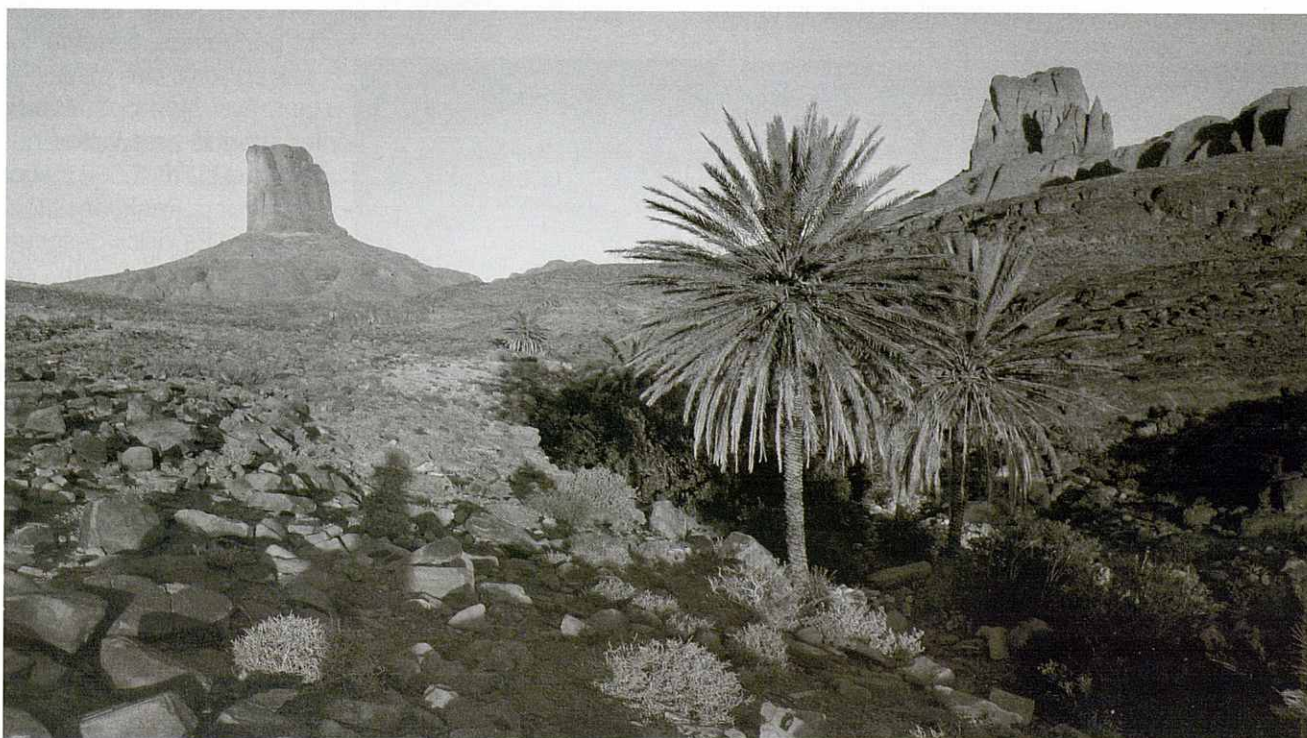
Aquesta etapa també és molt bonica i interessant. Ens anem apropant ja al bell mig del *Djebel Sghro*, el camí va fent entre mig d'una mena de paisatge llunar i també per petits oasis fins que arribem a *Tinarnine*, a prop de les pastures dels nòmades. -etapa d'unes 6 hores de marxa-

Tifarnine (2.180 mts.) – Iknouin (2.044 mts.)

Aixequem el campament d'aquest lloc encantador i comencem una altra etapa espectacular. Avui assolirem la màxima alçada del *Saghro*. Sempre travessant indrets singulars i bonics arribarem al port de *Tizi n'Tichki* a 2.300 metres. Fem una parada al coll mentre les mules enfilem, tot seguit, la devallada cap a l'altre cantó. Nosaltres pujarem fins el cim del *Djebel Amalou Mansour* de 2.712 metres, màxima cota del *Saghro*. Des del cim, amb quatre miques de neu cap a la cara nord, podem gaudir de molt bones vistes sobre l'Anti Atlas i les planes presaharianes, el massís del *Mgoun* del Gran Atlas amb molt poca neu per l'època... Després de romandre una bona estona dalt del cim, retornem al coll, baixem per on ho han fet les mules cap a l'oasi de muntanya d'*Iknouin*, el qual ja la vèiem lluny des del cim. Arribem tardet però molt contents al final d'aquesta bellíssima, interessant i espectacular travessa i acampem als afores del poble d'*Iknouin* el qual visito l'endemà, de bon matí, abans de que ens vinguin a buscar, amb el minibús, que ens ha de retornar a Marrakech. Ha estat fantàstic i ha valgut la pena!. -etapa d'unes 8 hores-

Joan Mundet Bellavista

Bibliografia consultada: Més que consultar puc dir que gairebé he copiat de: **Marruecos –Guia de trekking y excursiones** d'en Roger Mimó. Editorial: *Sua Edizioak*.. **Trekking en el Anti Atlas** de l'agència *Añosluz* que és la que muntava la travessa a la qual, el també soci Joaquim Solà i jo, ens vàrem apuntar.



Bad n'Ali (la porta d'Ali), a la serralada de l'Anti-Atlas del Marroc. Fotografia: Joan Mundet.