

Entrevista a Rosa Cabedo, llevadora

"La maternitat dóna el millor de la feminitat"

Rosa Cabedo Ferreiro (Santa Eulàlia de Ronçana, 1972) és diplomada en Infermeria i, des del 2004, infermera especialista en obstetrícia i ginecologia. Ha ajudat a néixer més 300 nadons. Diu que cada part és diferent, però tots li transmeten la mateixa "energia màgica". En excedència de la sala de parts de l'Hospital de Granollers, actualment és la llevadora del CAP de l'Ametlla. També és postgraduada en urgències, quiròfan i cures intensives. Viu a Bigues amb el seu marit, també infermer, i els seus dos fills, Quim i Martina, de 5 i 2 anys.

Què és néixer?

Un misteri! És per això que vaig voler ser llevadora. El part és màgic, encara que sigui cesària. A més, cada part és diferent, i sempre hi ha la sorpresa de la reacció de la mare i el pare. Per mi és un honor ser present en aquest moment tan íntim, un moment que s'ha de respectar molt. No hi ha cap altra experiència semblant.

Quan naixem?

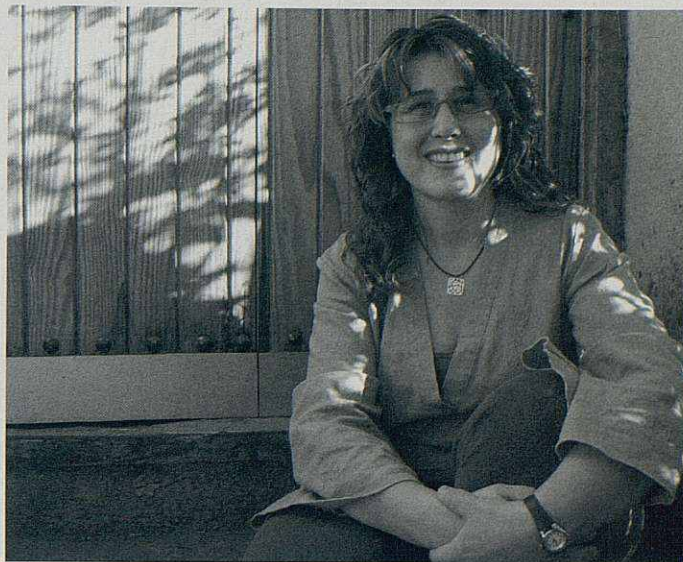
Penso que es neix abans de néixer, perquè tota la càrrega dels nou mesos d'abans és molt important. I si neixes setmesó, doncs ja has nascut, tot i que et falten dos o tres mesos de ser a la panxa...

Però ja no hi ets!

El nadó des dels sis mesos hi sent, i s'han fet estudis de professores que han fet classes d'iniciació a la música al fill que duïen a la panxa i aquell nen a 3 anys és un virtuós. Abans del part hi ha un aprenentatge!

Posa'ns algun altre exemple.

Si durant l'embaràs el pare parla a la panxa de la mare, després aquell bebè es tranquil·litza només de sentir aquella veu. També és important que la futura mare mengi bé, no només per a la salut d'ella i del nen, sinó perquè ensenyarà aquest menjar bé al seu fill. Ho recalco molt en educació maternal.



Durant els primers nou anys de professió, Rosa Cabedo va ser infermera d'urgències i quiròfan a l'Hospital de Granollers i a la Mútua del Carme.

Educació maternal?

Sí, s'ha de fer perquè hem mutilat l'instint! Amb la lactància és molt clar. La meua generació no ha vist a donar el pit, som fills dels biberons! Les mares van començar a treballar i les indústries de llets artificials van fer grans campanyes. Ara s'ha de fer la feina contrària, de dir: "Totes les dones podeu lactar, seguiu el vostre instint!"

Per anar endavant, tornar enrere!

La gent pensa que tant és la llet materna com la llet artificial, però és que, a part que la llet materna és més saludable, hi ha el vincle emocional. El vincle extrauterí és tan o més important que el vincle que es crea dintre de la mare. Per això sempre dic: "Tingueu el fill una hora enganxat al pit, viviu-ho, que li doneu doble aliment: la llet i la tendresa, l'estimació, la seguretat".

Convences?

Tampoc vull canviar les persones, sinó que estiguin informades i portin l'embaràs, el part i la criança el màxim de bé. I si una mare decideix que no dóna el pit, serà ben decidit si està ben assessorada.

Assessorar és part del que tu fas.

Sí, i de fet el que m'agradaria és acompanyar la dona, donar-li eines perquè pugui decidir. Si vol un