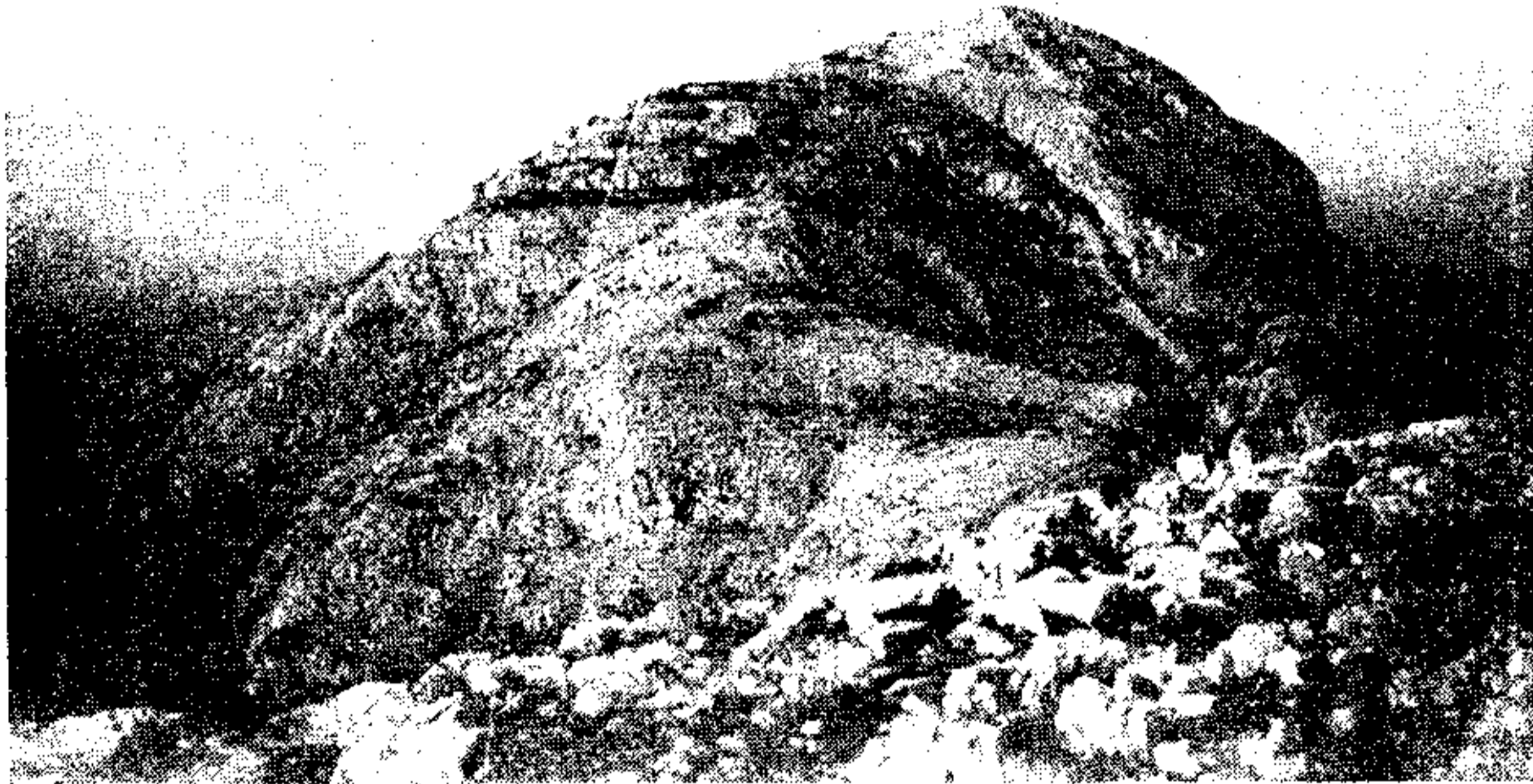


junt amb la lluminositat, subjecta a les diferents condicions meteorològiques, dibuixen tota aquesta gamma harmoniosa de colors i matisos que certs paisatges posseeixen. Finalment, la intervenció de l'home damunt



Cim del massís del Montgrí que amb la seva vegetació raquítica i terreny pedregós pren un paisatge aspre que s'estén per tota la muntanya

Clixé M. Chevalier

Arxiu Ed. Barcino

aquest camp d'acció, és el factor primordial que ens facilita la fixació de les característiques respectives.

Cal remarcar que, moltes vegades, els paisatges són mal delimitats, atribuïnt-els-hi una extensió que no els és pròpia. En aquest cas es troba la nostra Costa Brava, un dels llocs més bells de Catalunya, obra meravellosament en el transcurs dels segles per la continua descomposició química de les roques i la força de les investides del Mediterrani. És un seguit d'espadats alterosos i vistoses puntes, de coves, roques foradades i plàcides cales i badies, que constitueixen una línia irregular d'entrants i sortints, corresponents als llocs on la resistència dels materials és més feble o més marcada. Tota aquesta varietat de formes constitueix, sens dubte, un atractiu d'un fort interès i importància turística, que caldria posar totalment en evidència. Però aquestes formoses propietats hom les ha fet extensives a altres indrets propers, que, amb tot i llur innegable bellesa, tenen, no obstant, uns panorames diferents i unes altres perspectives, i aquesta extensió exagerada cal esmenar-la i reduir-la als seus justos límits.

Amb el nom de Costa Brava s'hi sol incloure el tros de litoral català mediterrani comprès des de la desembocadura del riu Tordera fins el cap de Cervera, afegint-hi també la part que arriba fins Banyuls i Port-Vendres, cap a la plana rossellonesa. Però, atenent-nos a l'aspecte de la Naturalesa