

## Enguany fa 30 anys que anem d'excursió

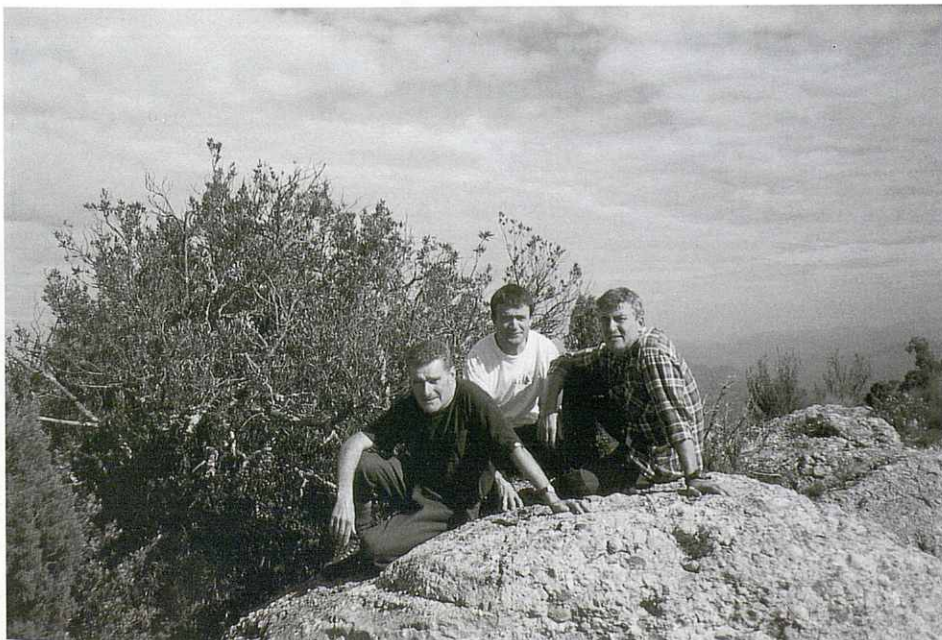
Quan pels voltants de les sis del matí del 12 de març de 1972 el Paco, en Joan i jo mateix encetàvem a Corró d'Avall aquella primera excursió poc ens pensàvem que, de fet, iniciàvem una singladura que al cap de trenta anys encara duraria.

Travessem el bosc de ca l'Aimeric, passem per Cànoves, per Vallforners, trepitgem la Calma on ens cau la primera nevada al damunt, pugem a Tagamanent i finalment davallem a Figaró. Arribem extraordinàriament cansats, però extraordinàriament contents. Tan contents que ja quedem per tornar a sortir el mes següent.

I mes rera mes, any rera any, ja en fa trenta que sortim sense interrupció. Excursions i més excursions que ens han portat a conèixer moltíssimes muntanyes i racons meravellosos del nostre país i d'arreu del món. Probablement no hem repetit mai cap excursió i plegats n'haurem fet més de quatre-centes o cinc-centes.

Puc afirmar amb sinceritat que és aquesta una de les activitats de la meua vida que més m'ha plagut de dur a terme. Malgrat la modèstia dels nostres objectius, sempre poc ambiciosos, malgrat la simplicitat de les nostres excursions, us puc assegurar rotundament que aquesta activitat és de la que en puc parlar amb més satisfacció i alegria.

Perquè m'ha permès gaudir d'unes estones meravelloses al costat d'un foc, pujant una carena, enmig del bosc, sota la pluja, dins una balma o a la taula d'un refugi. Perquè al llarg d'aquests anys he tingut la sort incommensurable d'anar acompanyat per innumbrables amics amb els quals he travat sempre uns lligams d'amistat ja mai més oblidats. Perquè he viscut moltes hores d'una simbiosi perfecta amb la natura: ens hem endinsat pels boscos



Queixal Corcat (Massís de Sant Llorenç del Munt). Foto: Joan Mundet

més fantàstics, hem obert petja a la neu més immaculada, hem gaudit de meravelloses postes de sol o d'imposants albedes dalt dels cims o carenes més enlairats, ens hem encongint en el silenci, hem estat companys dels ocells, dels isards, dels senglars, de les guineus, de les granotes i de mil altres companys de vida d'aquest món, ens hem perdut dins la boira, ens han embolcallat els núvols, ens ha colpejat la pluja i la calamarsa, ens ha empresonat la neu, ens hem extasiat contemplant, arraulits dins el sac, el firmament, moltes nits excelses. Hem sentit, hem palpat, hem agraït la companyia dels arbres les nits de bivac més glacials.

Han estat trenta anys de tantes i tan fantàstiques sensacions!

*Josep Gargallo i Costa*

## Esquí de muntanya als Alps Italians Val di Rhêmes

La Val di Rhêmes forma part del Parco Nazionale del Gran Paradiso a la vall d'Aosta. És una vall paral·lela a la de Valsavaranche l'entrada principal del Parc que porta al refugi de Vittorio Emanuele II. La Val di Rhêmes és més tranquil·la que l'anterior, amb un encant especial: el cim de la Granta Parei de 3.387 metres, sense cap dubte és el més emblemàtic d'aquesta zona. És un cim esvelt amb nombroses vies d'escalada.

**Dijous 28 de març de 2002**

Hem matinat per fer el viatge. Anem en direcció al túnel de Mont Blanc, recentment obert després del tràgic accident. Una vegada a la Vall d'Aosta hem d'anar al poble d'Arvier on hi ha el trencall que ens portarà a Introd i finalment a Rhêmes Notre Dame, encara podem deixar el cotxe una mica mes amunt, a l'indret anomenat Pelaud a 1.811 metres. Aquí hi ha varis hotels i un aparcament, la carretera segueix algun quilòmetre més, però la neu no ens permet seguir. Ens canviem, agafem tot l'equip i comencem la pujada per la Val di Rhêmes fins el Refugi Benevelo a 2.285 metres. Hem remuntat 474 metres