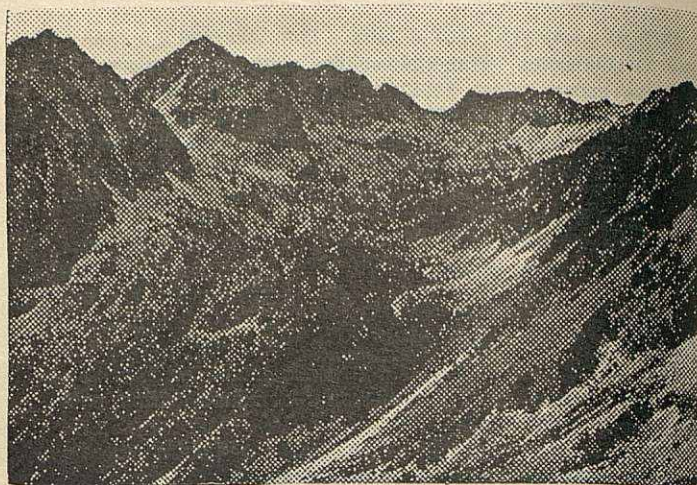


# De Gòsol a Montserrat a peu



Eren les 7 del matí del dia 15 d'octubre, quan un grup de quatre aficionats a les caminades vàrem marxar de Sta. Eulàlia cap a Gòsol en cotxe. Gòsol era el punt de partida d'aquesta llarga travessa que ens portaria a Montserrat. Hi vàrem arribar a les 11'05 del matí. Ens acomiadàrem dels nostres «xòfers», vàrem conèixer una mica els carrers del poble i després d'haver dinat carregàrem les motxilles i marxàrem de Gòsol a 2/4 de 3, encaminant-nos tot seguit riu avall. Val a dir que el cel no presentava pas les millors característiques de bon temps, àdhuc alguna gota va caure, però malgrat això no ens desanimàrem i seguïrem riu avall. A banda i banda, la verdor dels pins i la grogor dels roures feien un bell marc cromàtic a la corrent d'aigua clara que lliscava sobre les mal posades pedres del rierol. Les altes serralades —massís de Pedraforca, Serra de Cadí, Serra d'Ensija, per dir les de més alçada— ens envoltaven majestuoses.

Seguint el curs de la riera d'Aiguadevall el primer poble que es troba després de Gòsol és Sorribes, molt petit i del que gairebé només vàrem conèixer els gossos. Després, sempre vorejant la riera, vàrem deixar enrera el poble d'Aspà i en el Molí d'Aspà vàrem trobar el camí que ens portaria al final de la primera etapa de la travessa. Un pastor ens va indicar amb molta gràcia la direcció que calia agafar i quan li haguérem dit que volíem anar a Montserrat va respondre:

«No hi arribareu pas avui, nois!».

El temps havia abonçat i no plovia.

Cap de mitja hora d'haver deixat al pastor vàrem sortir al lloc potser més bonic que vàrem passar, Molí Güell. És una petita masia que queda sobre el riu, edificada al mig d'una vall petita i verda on, malgrat la sequedat d'aquest any, l'aigua hi és molt abundant.

Per un pont rústec deixàrem enrera la vall i ens enfilàrem cap a un poblet abandonat: Sant Miquel de Muné, on un llenyataire ens va indicar una dreuera.

El sol ja decantava quan passàvem per un bosc molt espès on hi vàrem trobar els primers rovellons. Passàrem per la Font de la Bruixa i poc després arribàvem al punt més alt de la pujada. Des d'allí i sempre per camins boscaters baixàrem en direcció a Llinars. Al passar pel poble de Montclam un pastor ens va indicar una dreuera que amb una hora ens portaria al Molí de Llinars. Mentrestant ja s'havia fet fosc i tinguérem d'encendre les llanternes. La bona voluntat d'aquell pastor en explicar-nos la dreuera no dubtem que hi fos, però nosaltres si en un principi sapiguérem seguir les indicacions de les seves paraules, després, no gaire després, ja ens havíem desorientat de tal manera que no sabíem si pujàvem o baixàvem. La nit era fosca ja que la lluna restava coberta per les boires que havien sortit de nou.

Decidírem seguir un camí que per allà hi havia, amb l'esperança de trobar aigua en algun lloc i poguer acampar. Al cap d'una hora i quan els ànims estaven bastant perduts vàrem veure uns llums en la fosca i un lladrar de gossos llunyà arribà a les nostres orelles. Acceleràrem el pas i, seguint el mateix camí, perdíem de nou les esperances quan els llums, juntament amb els lladrucs, marxaven de la nostra vista i oïda. Al cap d'una estona de caminar, en un revol d'uns 90° s'obria davant nostre el poble de Llinars. A la primera casa preguntàrem on era el Molí, i un quart més tard hi arribàvem no sense abans haver-nos embarrancat en un bardissar.

El Molí de Llinars és una masia a l'estil de gran «mansión» on el llum no és pas el que hi sobra. Vàrem trucar i no varem contestar, vàrem insistir però tot va ésser inútil; tornàrem enrera a preguntar si ens havíem equivocat, però totes les cases estaven tancades i mudes. Quasi havíem decidit acampar i menjar el poc que portàvem, quan el Cisco, que primer havia trucat amb molta educació, va perdre la paciència i engegà una puntada de peu a la porta del «Molí» fent-la trontollar. Immediatament vàrem sentir passos i una senyora d'aspecte no molt agradable va sortir a obrir-nos. Ens varen fer un sopar molt bo, i aquella gent, tot el contrari del que aparentaven, foren molt correctes, molt amables, molt acollidors.

Com havíem dit abans, el pastor ens va dir que si seguïem la dreuera hi estariem 3/4 o 1 hora. Nosaltres, que no la sapiguérem seguir, hi vàrem estar dues hores i mitja.

Aquí fou el final del primer dia de la llarga caminada.

El segon dia de ruta fou semblant al primer en quant a paisatges formosos i terrenys irregulars. Sortíem del Molí de Llinars a 2/4 d'11 del matí pel camí que ens portaria a l'ermita de Sant Pere del Grau. Abans però travessàvem la carretera de Sant Llorenç dels Morunys i vorejàvem la riera d'Aigua d'Ora. Feia una hora i mitja que caminàvem, quan ens enfilàrem al mirador que en la primavera passada les Diputacions Provincials de Lleida i Barcelona havien inaugurat amb el nom de «Mirador dels presidents», doncs fou inaugurat pels dos presidents de les dues províncies.

Des d'aquí es podia contemplar la petita i verda vall on hi havia l'ermita de Sant Pere del Grau, que segons un cartell que hi ha allí, data del segle XII; actualment està renovada. Les muntanyes que tanquen aquesta vall semblen les molt conegudes de Sant Miquel del Fai, encara que molt més altes.

Baixàrem del mirador cap a Sant Pere del Grau per un camí que presentava, a la nostra dreta, una cinglera molt semblant a la de Bertí.

Deixàvem enrera l'ermita i pel costat de la riera arribàrem a una vall més ample: Vall d'Ora on hi ha el poblet del mateix nom. Era la una de migdia. Un home del poble ens va dir que per Tantallatge faltaven tres hores. Nosaltres creuàrem la riera i després de caminar bona estona per boscos i conreus, la tornàvem a creuar per deixar-la ja del tot. La gana estava feta i decidírem dinar. Després, seguïrem la marxa i en una hora ens presentàvem a Tantallatge. Eren les cinc de la tarda.

A Tantallatge (són tres o quatre masies de pagès) ens varen dir que per Montmajor faltaven 3/4 o una hora. Emprenguérem de nou el camí i avià arribàrem a la carretera que va de Solsona a Berga, la qual seguïrem cinc o sis kms. fins trobar la carretera que va de Berga a Cardona.

A 2/4 de 7 arribàvem a Montmajor, poble bastant gran, amb bones extensions de conreus i moltes granges. Vàrem sopar a la fonda i negra nit plantàvem la tenda a les afores del poble, molt a la vora de l'església.

I així acabàrem el segon dia de camí.

Tercer

Pot  
a les  
cemeDes  
Era r  
va inSer  
per rSe  
i mitjPoc  
na B  
Ací v  
doncs  
havia  
ens t  
pobleSe  
la ca  
prengels d  
cim  
mine  
dral  
km. n  
a Ca  
de p

Últim

A  
vessà  
Joan  
camp  
Xups  
plena  
guera  
diola,