

Santa Justa

Patrimoni del Vallès

Situació

Al cor del Vallès Oriental, a la vora del camí romà que unia «Aquae Calidae» amb «Semproniana», —Caldes amb Granollers—, dins del terme municipal de Lliçà d'Amunt, es troba l'església romànica dedicada a les Santes Justa i Rufina.

Descripció

L'església és de planta visigòtica (segle IX) segons l'apreciació de l'arquitecte Pallàs. L'absis romànic té una sèrie d'arquacions seguint el sistema lombard del segle XI-XII, amb una finestra espiellera d'arc de mig punt. Té una sola nau, amb arcs triomfal i toral. La volta és de maó rebaixada, la qual junt amb la teulada va ser reparada l'any 1756. La portada és del segle XVI. A la paret Nord hi ha afegida una capella que data del segle XVIII i que corresponia a l'altar de la Mare de Déu del Roser. A l'Occident hi ha una porta closa d'arc de mig punt, una finestra i campanar d'espada de dos ulls, refet.

Al costat té adossat un cementiri parroquial amb els nínxols propietat dels masos i cases més antics del veïnat de Santa Justa.

Història

Aquesta església és molt antiga: ja n'hi ha referències en els primers registres del bisbat de Barcelona. En el registre de Comuns de l'any 1328 se'ns diu que la parròquia de Santa Justa i Rufina és una de les més antigues de la rodalia, que estava unida a la parròquia de Santa Eulàlia de Ronçana, la qual també tenia com a sufragània l'església de sant Cristòfor de Payars. Tenia el dret de presentació l'ardiaca major de Barcelona.

A principis del segle XV va haver-hi una gran mortaldat, de manera que l'any 1432 aquesta parròquia només tenia dos parroquians. Aquest mateix any per decret del bisbe Andreu Bertran va quedar unida a la parròquia de sant Julià de Lliçà d'Amunt a perpetuïtat.

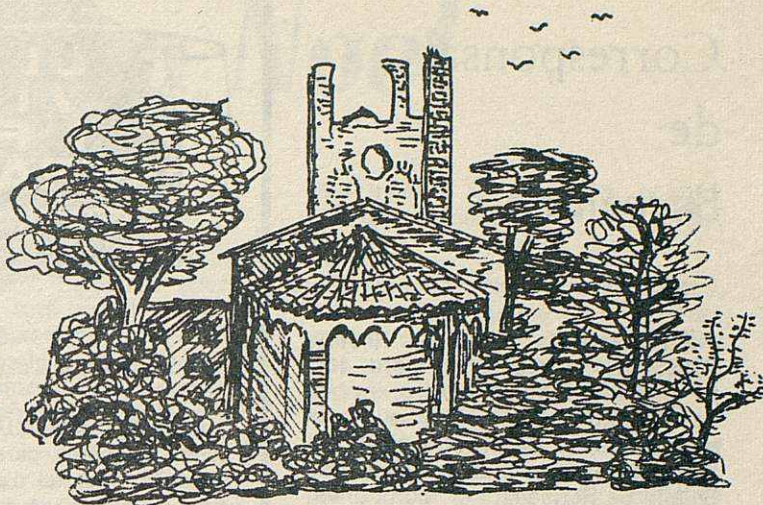
Consta que a la visita pastoral de l'any 1733 l'església oferia tota riquesa d'ornamentació.

En l'acord de 1861 entre la Santa Seu i l'Estat Espanyol sobre el registre de finques no sotmeses a permutació del bisbat de Barcelona l'església de les santes Justa i Rufina hi consta com a no afectada per l'expropiació de Mendizábal. El 1867 el bisbe Pantaleó Montserrat decretà que la parròquia de Santa Justa sigui anexionada definitivament a la de sant Julià. A la visita pastoral de l'any 1921 hi ha constància d'un inventari molt complet.

El 19 de juliol de 1936 esclata a Barcelona la guerra dels tres anys; les campanes de les esglésies són estimbades, algunes esglésies són incendiades, entre elles Santa Justa.

Interès popular

L'església de santa Justa, junt amb el meravellós osc d'alzines que fa del conjunt un racó del Vallès d'una personalitat i un encís corprenedors, junt, també, amb l'esplanada anomenada del pont de Santa Justa (aquesta esplanada un xic apartada de l'església avui ja s'ha perdut per la descurada extradició de terres i per la contaminació de la riera Tenes) han estat, de temps immemorial, lloc d'aplec populars als dies assenyalats de Santa Justa i de l'Ascensió del Nostre Senyor i en moltes altres diades de



l'any que el poble aprofitava per aplegar-s'hi, celebrar-hi festes religioses i populars, sentir-se entroncats amb el passat històric dels nostres avant-passats i mantenir viu el caliu de la nostra cultura i el nostre art.

De la guerra passada ençà, bo i mantenint-se viva l'estimació per Santa Justa i tot el que aquest monument significa, el poble no ha pogut mantenir la tradició dels seus aplecs amb l'espontaneïtat que la caracteritzaven; ni pot donar, avui, al temple noves mensions culturals, a més de les religioses, perquè la volta de l'església resta enderrocada, malgrat els intents de reconstrucció que des del primer moment i en diferents ocasions s'han fet, fins i tot amb prestacions personals i desinteressades.

El dia 19 de juliol de 1975, després de 39 anys d'absència de culte, una missa de campanya aplegà un centenar de veïns entre creients, entusiastes i emocionats. D'aleshores ençà l'aplec de Santa Justa va prenent nova vigoria i el poble diu, amb el llenguatge incontestable de la seva presència, que no vol sucumbir a l'impacte despersonalitzador i alienant que produeixen el tecnicisme i el consumisme, alhora que advoca perquè es reconstrueixi l'església, testimoni artístic i cultural del poble i de tota la comunitat humana.

Pere Farriol i Vinyes

PAPERERIA
BONET

MATERIAL ESCOLAR

Carteres
Carpets...

MATERIAL D'OFICINA

Arxivadors
Objectes d'escriptori

LLIBRES INFANTILS

MAQUINES D'ESCRIURE PORTÀTILS

JOCS I JOGUINES

Telèfon 844 80 05

Can Galobart

SANTA EULALIA DE RONÇANA