

Entitats culturals molletanes - III

# La "Societat Coral El Clavell"

(1ª part)

Parlar de la "Societat Coral El Clavell" de Mollet resulta aquesta vegada ben fàcil perquè el diumenge 13 de maig, a la Sala Fiveller, el bon amic en Jacint Garriga i Miquel, que presidí aquesta entitat de 1982 a 1986, presentava un llibre titulat justament "Coral El Clavell - 75 anys d'història: 1913-1988", en quina presentació també hi vaig prendre part com a autor del pròleg, i tinc per tant encara molt fresques les idees que vàrem exposar en el transcurs d'aquella festa, que ho fou certament, i molt lluida i concorreguda, la d'aquesta presentació.

## "El Clavell" en l'actualitat

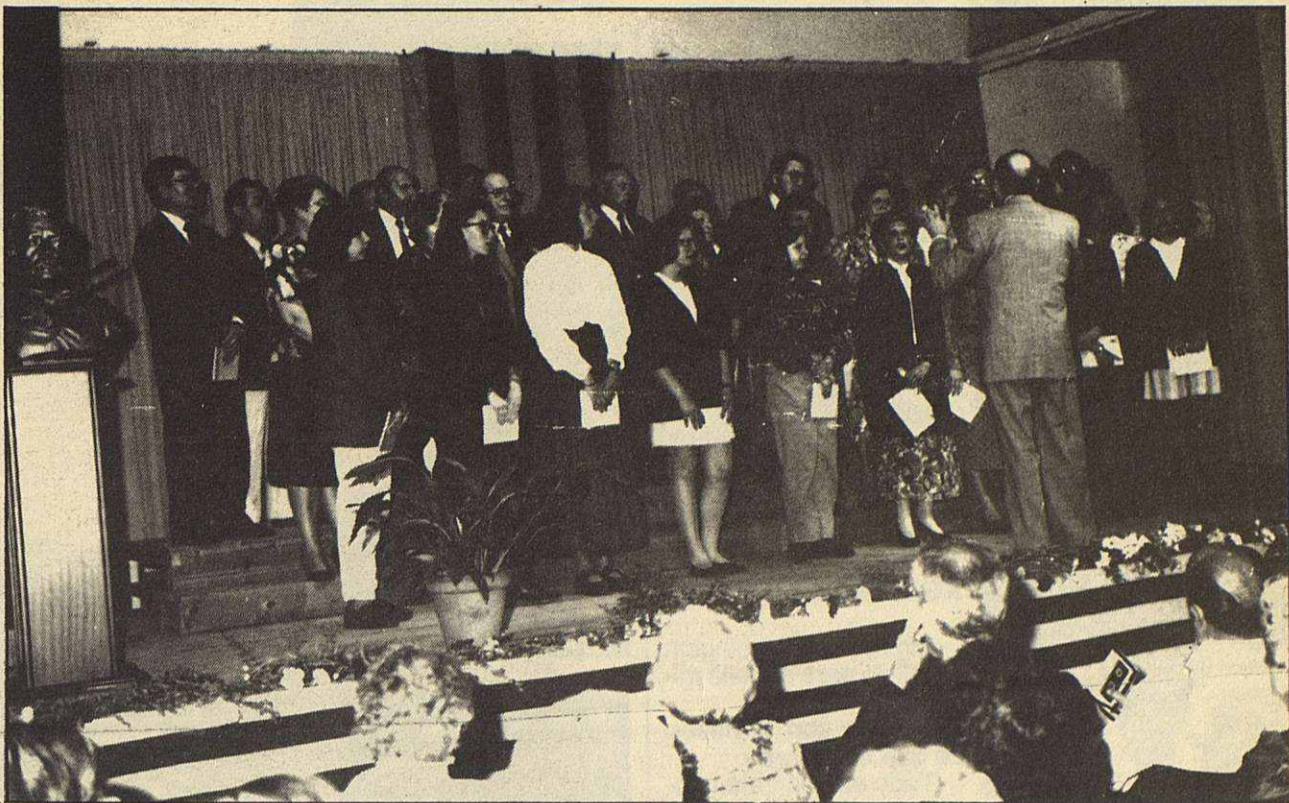
Cal dir d'entrada que, en el moment present, "El Clavell" està presidit pel senyor Santiago Puigdomènech; que compta amb uns 170 socis, que cotitzen una quota anual de 1.000 pessetes, i un Grup de cantaires integrat per 42 persones (26 dones i 16 homes), sota la direcció musical del mestre i compositor molletà senyor Vicenç Corominas.

Per Pasqua, per Nadal i durant la resta de l'any donen diversos concerts a Mollet i altres llocs de Catalunya i, en acabar-se el curs, fan una sortida anual. Justament en aquest mes de maig, aniran fins a Rívoli (Itàlia) com a conseqüència de l'agermanament d'aquesta ciutat amb Mollet. És a dir, quan aquestes ratlles siguin publicades a la TRIBUNA VALLESANA, espero que ja hauran tornat, deixant a Rívoli, com arreu on actuen, una estela d'admiraació i un seguit d'amistats.

## Una mica d'història

De la lectura del llibre d'en Jacint Garriga s'aprecien clarament tres etapes molt diferenciades en la història de "El Clavell".

La primera, que determinà el naixement de l'entitat, comença pel Nadal de l'any 1913, quan dues persones de reconeguda vàlua artística, el pianista senyor Vicenç Solà i el poeta senyor Jaume Moly i Lloreda, s'encarreguen de portar endavant aquesta agrupació, que s'inicia amb caire festiu, gràcies als cuplets, i "poutpurris" que, l'un posant-li la lletra i l'altre adaptant-la a les músiques que més sonaven en aquell moment, fan que la primera actuació pública es pugui donar pel dissabte de Glòria de 1914, mentre que per la segona Pasqua es comença el costum de fer una sortida al camp, per menjar-se entre tots la carn d'un o més xais, costum que més endavant es convertiria en un viatge d'un o dos dies per les més diverses poblacions



de Catalunya i fins d'Espanya, on tenen ocasió de donar a conèixer les seves cançons.

Passen els anys i les persones. Després d'en Vicenç Solà, serà el mes-

tre Ernest Berenguer qui dirigirà la Coral, de 1925 a 1929. Aquest any entra el mestre Antoni Suñé i Font, i un any més tard, la presidència del senyor Jaume Moly passa al senyor Joan Castells, un nonagenari a qui les persones que omplenaven la sala Fiveller ovacionaren merescudament.

## A la Federació de Cors d'en Clavé

És a l'any 1931 quan "El Clavell" s'inscriu a la Federació de Cors d'en Clavé, cosa que comportaria algunes modificacions, com ho fou el can-

vi de l'estendard, i el de la gorra de plat per la barretina catalana.

I és encara sota la presidència d'en Joan Castells i la batuta musical del mestre Suñé que arribem a la trista data del 18 de juliol de 1936 que, entre moltes altres coses, significaria un obligat parèntesi de moltes activitats culturals o artístiques, no ja en el cas de "El Clavell" fins al mes d'abril de 1939 en què la guerra s'acabà, sinó fins a l'any 1945, en què podrien reprendre finalment les seves actuacions tal com ho volien, o sigui, en català.

## Segona etapa: Els "Homenatges a la Vellea"

Fou el 13 de maig de 1953 la primera festa dels Homenatges a la Vellea que es celebrarien a Mo-

llet per 27 anys consecutius i en moltes de quines edicions la Coral "El Clavell" hi prengué part. L'any 1955 veié la presidència del senyor Manuel Cano que inicià la Biblioteca de l'entitat i, durant quatre anys consecutius, la Festa del Soci protector, que tenia lloc al Bar de "La Marinette", amb participació d'una colla de letraferits, entre els quals em vaig trobar.

Festa que començava invariablement amb la recitació per en Jaume Moly de les poesies "Un duro al año" o "El plat de fusta". Foren els únics contactes directes que vaig tenir amb aquest home capaç de posar en vers les notícies més inversemblants, amb un punt d'humorística picardia.

L'any 1961 presideix l'entitat en Tomàs Reyes,

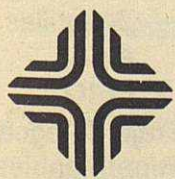
qui apuntà la idea d'un monument a l'Anselm Clavé. No seria fins quatre anys més tard, i sota la presidència d'en Zacarias

Egea que es veuria convertida en realitat, gràcies a la munificència del senyor Simeó Rabasa. L'any 1972 el susdit monument es traslladaria al seu emplaçament actual, al costat mateix del Casal Cultural.

També prosperà la petició d'un nom de carrer a favor del mestre n'Antoni Suñé. Fou el 13 d'octubre de 1968 quan s'inauguraria la plaça que porta el seu nom.

Cinc anys més tard, la malaltia del mestre Suñé feu que no es pogués sortir a cantar per Pasqua i, poc a poc, la Coral quedaria reduïda a un grup de només vuit cantaires.

Continuarà



# CAIXA DE CATALUNYA

Jaume I, cantonada Gaietà Víncia  
Berenguer III, 11  
Avda. Caldes, 10  
Ntra. Sra. del Carme, s/n.  
Félix Ferran, 1-3