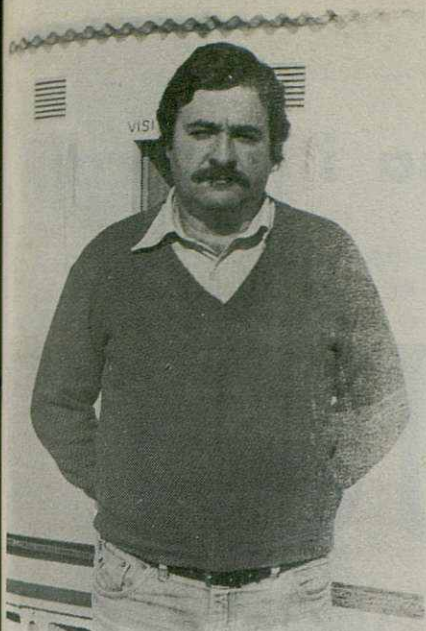


## CLUBS DEL VALLÈS

# C.F. CANOVES



JAIME RIGAU, Presidente:

"El objetivo fundamental del club es fomentar el fútbol base".

"Contamos con dos equipos federados y otro que lo hará el año próximo".

"Aunque la población es pequeña, tendría que acudir más gente al campo para animar a los chavales".

— ¿Entra en el ideario de la entidad la formación de equipos de mayores?

— El objetivo fundamental del club es fomentar siempre el fútbol base, aunque nuestra idea es que con los mismos chicos se vaya subiendo de categoría, siempre y cuando las condiciones económicas lo permitan.

— Algún proyecto digno de mención.

— Se están haciendo gestiones para encontrar un local social que sirva como sede del club y al mismo tiempo puedan acudir todos los chavales para realizar actividades de tipo recreativo-cultural.

— ¿Realizais durante la temporada algún acto de tipo social?

— De momento, se celebra al final de temporada una cena de hermandad a la que pueden acudir todos los vecinos del pueblo que lo deseen y en la que se hace entrega de los trofeos y medallas instituidos por el club, habiendo acudido a la ya celebrada más de un centenar.

— Presupuesto y socios para la temporada 81-82?

— El presupuesto oscila alrededor de las 140.000 Pts., y el número de socios está en treinta y siete.

Para nivelar el presupuesto contamos principalmente con las cuotas de los socios, aunque también tenemos otros ingresos, como subvención del Ayuntamiento, bar del campo, publicidad en las vallas, sorteos y rifas. En general existe una buena disposición de los padres a colaborar con los problemas económicos del club en momentos difíciles.

— ¿Acude mucho público a presenciar los partidos?

— Aunque el pueblo es pequeño, creemos que debían ser más los espectadores que acuden a presenciar los encuentros.



Fundación: Julio 1980.

Fundadores: Asociación de Vecinos "El Sui".

Vestuario: Camiseta roja y pantalón azul.

Equipos en competición: Infantil en 2a. División y Alevín en 2a. División.

Junta Directiva: Presidente, Jaime Rigau Rost; Vicepresidente, Vicente Padrós Mila; Secretario, Miquel Cuch Mayneris; Tesorero, Francisco Rech Pou; Contador, Roberto Martín Tejera; Vocales, Pedro Rech Pou y Jordi Parera Mayneris.

— ¿Alguna cosa más, Jaime?

— Sólo destacar el agradecimiento al Sr. Parera, padres de los chicos y socios en general por su ayuda y a los técnicos y jugadores por su esfuerzo.

A. Alcaide

PENTINADORA

*maxta*

Especialista en assecament a mà

Casa Lluís, 79 - Tel. 871 00 33 - CÀNOVES



**CAIXA RURAL**  
PROVINCIAL de BARCELONA

DELEGACIÓ: LLINARS DEL VALLÈS

Carrer Prat de la Riba, 4

Tel. 841.01.97

Nova corresponsalia a CÀNOVES per al servei de la agricultura i ramaderia.

DEPORTE VALLESANO dentro de su sección de Clubs del Vallès, presenta en esta ocasión a una entidad cuya línea de actuación es corta, pero al mismo tiempo fructífera. El C.F. Canoves ha empezado su labor por abajo, pensando más en formar chavales que en recoger trofeos. Un buen planteamiento y una excelente Junta dispuesta a trabajar por el deporte en la población, han hecho posible que el C.F. Canoves en tan sólo dos temporadas aglutine, en estos momentos a 50 chicos, distribuidos en tres equipos: Infantil, Alevín y Benjamín, los dos primeros federados.

Para conocer con más amplitud el pasado, el presente y el futuro del club, hemos conversado con su dinámico presidente, Jaime Rigau:

— Hagamos, Jaime, en primer lugar un poco de historia del club.

— La chispa del fútbol nació de la Asociación de Vecinos, debido a la gran inquietud que tenía, al no existir en la población ninguna actividad deportivo-cultural de cara a la juventud e infancia. El primer paso que se dió fue la búsqueda de un campo de fútbol del que carecía la población. Para ello nos pusimos en contacto con el Sr. Eliseo Parera (propietario del terreno), el cual nos dió toda clase de facilidades, gesto que agradecemos, poniendo incondicionalmente el terreno a nuestra disposición durante tres años. A continuación se realizaron las obras de acondicionamiento del terreno que corrieron a cargo del club, más una subvención en metálico del Ayuntamiento. Acto seguido preparamos a un grupo de chavales de categoría alevín que formaron el primer equipo del club y que entró en competición tras la correspondiente inscripción en la Federación, en la temporada 80-81. Deportivamente tuvo un debut más que aceptable.

— Y en estos momentos, ¿cómo está el club?

— Estamos en plena expansión. La población y especialmente los padres de los chicos colaboran mucho con el club, al mismo tiempo que los muchachos se sienten plenamente identificados con la entidad y en definitiva el club va creciendo, como lo demuestra el hecho de que esta temporada ya contamos con dos equipos en competición y con un Benjamín que se prepara para años venideros.