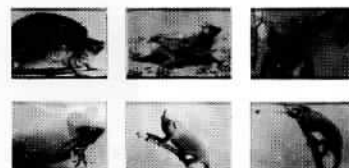
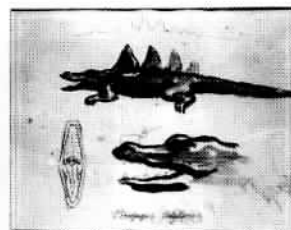


Són sobretot les seves fotografies les que aconseguen més intensitat i identificació perquè no només disseminen la mateixa bellesa sinó també la de la ciència que l'estudia. Així, no ens ha de semblar estrany que museus d'art exposin la seva obra científica. Nova York, París, Londres, Barcelona, Sevilla i Rotterdam han mostrat com les arts i les ciències "arti et scientiae" poden anar juntes. Aviat tocarà el torn a Madrid.

De fet, això s'hauria d'haver fet molt abans, ja que la majoria de fotografies i documents exposats daten dels anys 30 i 40, de quan el Dr. Ameisenhaufen amargat per la situació de la ciència a Alemanya, vagava per tot el món. El material es considerarà perdut fins molt temps després de la desaparició del naturalista que va ocórrer en circumstàncies mai no explicades del tot durant un viatge en automòbil per la costa del nord d'Escòcia, l'estiu de 1955. Tres dies després d'una difícil recerca trobaren el seu cotxe; el seu cos no es trobà mai. Ameisenhaufen fou declarat oficialment desaparegut. És gràcies a dos fotògrafs espanyols, Joan Fontcuberta i Pere Formiguera, que com a mínim una part de la col·lecció ha estat recentment descoberta a l'antiga casa de Helen, la que fou el gran amor d'Ameisenhaufen, i condicionada després per aquesta exposició. Sembla que aquest material inclou descripcions molt precises d'espècies d'animals totalment noves.



Dibuix de camp

NOVES ESPÈCIES D'ANIMALS

Els biòlegs no se sorprenden davant de la descripció de noves espècies. Mentre els diaris van plens de la immensa quantitat d'espècies que s'extingeixen, o que estan seriosament amenaçades d'extinció, els biòlegs són laboriosos oficinistes que inscriuen una espècie rera l'altra en el catàleg oficial de les formes animals.

Cada any hi afegeixen desenes de milers de noves espècies, desenes de milers de noves espècies d'insectes, centenars d'espècies de peixos, dotzenes de rèptils, de tant en tant alguna au i, alguna vegada, com l'any passat, un nou mamífer. Que no se'n descobreixin més és només un problema de la limitada capacitat humana i de les excessives retallades de pressupostos. Segons les últimes estimacions, només a la jungla tropical, deuen arrossegar-s'hi deu vegades més d'espècies encara no descrites, sense nom, de les que coneixem fins ara. La gran majoria d'aquests milions d'éssers anònims es compon d'insignificants aranyes i xinxes que no dubtaríem ni un moment de trepitjar-les si ens els trobéssim deambulant per la nostra cuina.

No obstant això, les noves espècies del Dr. Ameisenhaufen són d'un abast diferent. La majoria, difereixen tan radicalment de les formes conegudes fins ara que s'haurien de crear noves famílies senceres o fins i tot noves ordenacions, cosa que no s'atreu a fer Ameisenhaufen en els seus detallats escrits cal·ligrafiats amb lletra de pota d'aranya. Al sud de l'Índia, per exemple, va descobrir una serp amb moltes potes i molt llargues que anomenà 'Solenoglypha Polipodida'. Malgrat tots els seus esforços, només en pogué capturar una que va sacrificar, després d'una difícil deliberació, per examinar-ne l'interior. Les fotografies i alguna radiografia proporcionen, afortunadament, impressions completes dels seus hàbits i permeten apreciar